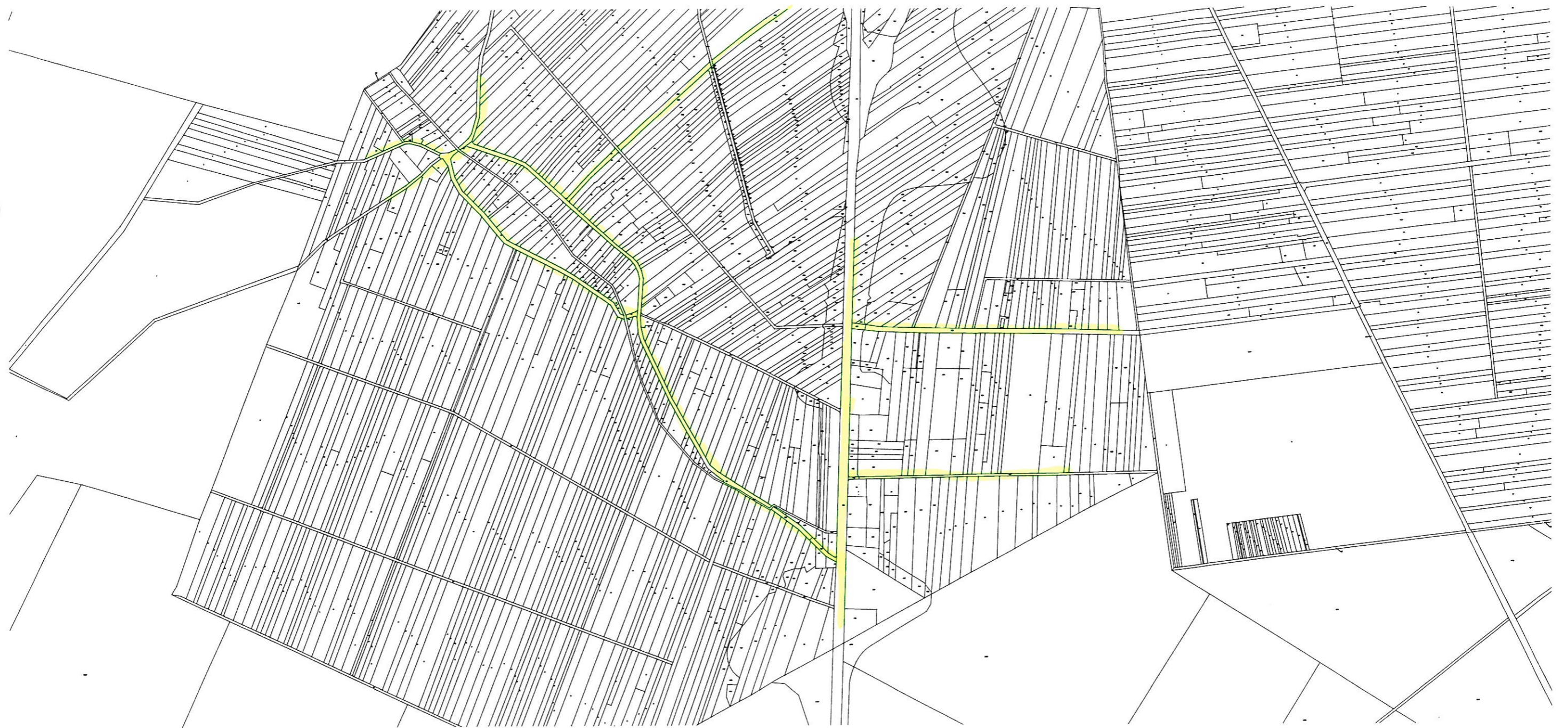


**Mapa pogładowa w skali 1:10 000**

**Decyzja środowiskowa**



skala 1:10.000



**BURMISTRZ SZYDŁOWCA**

26-500 Szydłowiec, Rynek Wielki 1  
tel. 48 617-86-30; fax 48 617-05-10  
e-mail: [urząd@szydlowiec.pl](mailto:urząd@szydlowiec.pl)

Szydłowiec, 5 lutego 2016 roku.

GK.6220.7.2015.JG 179

**DECYZJA**

Na podstawie art. 104 ustawy z dnia 14 czerwca 1960 roku Kodeks postępowania administracyjnego (tekst jednolity Dz. U. z 2016 roku, poz. 23 ) oraz art. 71 ust. 2 pkt. 2, art. 75 ust. 1 pkt 4 i art. 84 ustawy z dnia 3 października 2008 r. o udostępnianiu informacji o środowisku i jego ochronie, udziale społeczeństwa w ochronie środowiska oraz o ocenach oddziaływania na środowisko (tekst jednolity Dz. U. z 2013 roku poz. 1235 ze zmianami), zwanej dalej ustawą „oos”, a także § 3. ust. 1 pkt 79 rozporządzenia Rady Ministrów z dnia 9 listopada 2010 roku w sprawie określenia rodzajów przedsięwzięć mogących znacząco oddziaływać na środowisko (tekst jednolity Dz. U. z 2016 roku, poz. 71), po rozpatrzeniu wniosku, który został złożony przez Gminę Szydłowiec z siedzibą Rynek Wielki 1, 26-500 Szydłowiec, w sprawie wydania decyzji o środowiskowych uwarunkowaniach dla planowanego przedsięwzięcia polegającego na budowie kanalizacji sanitarnej w miejscowościach: Wola Korzeniowa, Barak gmina Szydłowiec, powiat szydłowiecki, województwo mazowieckie

**stwierdzam brak potrzeby**

przeprowadzenia oceny oddziaływania na środowisko dla planowanego przedsięwzięcia polegającego na budowie kanalizacji sanitarnej w miejscowościach: Wola Korzeniowa, Barak gmina Szydłowiec, powiat szydłowiecki, województwo mazowieckie.

**UZASADNIENIE**

W dniu 26 listopada 2015 roku do Burmistrza Szydłowca wpłynął wniosek złożony przez Gminę Szydłowiec z siedzibą Rynek Wielki 1, 26-500 Szydłowiec, w sprawie wydania decyzji o środowiskowych uwarunkowaniach dla planowanego przedsięwzięcia polegającego na budowie kanalizacji sanitarnej w miejscowościach: Wola Korzeniowa, Barak gmina Szydłowiec, powiat szydłowiecki, województwo mazowieckie.

Na podstawie art. 61 § 1 i § 4 ustawy z dnia 4 czerwca 1960 roku Kodeks postępowania administracyjnego (tekst jednolity Dz. U. z 2016 roku, poz. 23) oraz art. 73 ust. 1 i art. 75 ust. 1 pkt 4 ustawy z dnia 3 października 2008 roku o udostępnianiu informacji o środowisku i jego ochronie, udziale społeczeństwa w ochronie środowiska oraz o ocenach oddziaływania na środowisko (tekst jednolity Dz. U. z 2013 roku, poz. 1235 ze zmianami) w dniu 30 listopada 2015 roku zostało wszczęte postępowanie administracyjne.

Przedmiotowe przedsięwzięcie zalicza się do inwestycji mogących potencjalnie znacząco oddziaływać na środowisko, czyli do kategorii przedsięwzięć które mogą wymagać przeprowadzenia oceny oddziaływania na środowisko, zgodnie z § 3 ust. 1 pkt 79 rozporządzenia Rady Ministrów z dnia 9 listopada 2010 r. w sprawie określenia rodzajów przedsięwzięć mogących znacząco oddziaływać na środowisko (Dz. U. z 2016 roku, poz. 71).

Zawiadomienie o wszczęciu postępowania wywieszono na tablicy ogłoszeń tut. urzędu, na tablicach ogłoszeń u sołtysów w miejscach realizacji inwestycji oraz zamieszczono na stronie internetowej BIP. Strony postępowania jak i mieszkańcy nie wnieśli żadnych uwag ani zastrzeżeń co do planowanej inwestycji.

Działając na podstawie art.64 oraz art.78 ust.1 pkt.2, w związku z art.71 ust.1 i 2 pkt.2 ustawy ooś., Burmistrz Szydłowca wystąpił do Regionalnego Dyrektora Ochrony Środowiska w Warszawie oraz do Państwowego Powiatowego Inspektora Sanitarnego w Szydłowcu z prośbą o przedstawienie opinii w sprawie konieczności przeprowadzenia oceny oddziaływania na środowisko dla planowanego przedsięwzięcia.

Regionalny Dyrektor Ochrony Środowiska w Warszawie w dniu 15 stycznia 2016 roku wydał opinię WOOS-II.4240.1706.2015.JC.3, w której stwierdził, że dla powyższego przedsięwzięcia nie istnieje konieczność przeprowadzenia oceny oddziaływania na środowisko. Również Państwowy Powiatowy Inspektor Sanitarny w Szydłowcu w opinii sanitarnej z dnia 16 grudnia 2015 roku ZNS.7010.11.2015 stwierdził brak obowiązku przeprowadzenia oceny oddziaływania na środowisko dla wyżej wymienionego przedsięwzięcia.

Burmistrz Szydłowca po zapoznaniu się z opinią Regionalnego Dyrektora Ochrony Środowiska w Warszawie i Państwowego Powiatowego Inspektora Sanitarnego w Szydłowcu oraz po przeprowadzeniu wnikliwej analizy wniosku oraz dostarczonych z wnioskiem materiałów, uwzględniając uwarunkowania określone w art. 63 ust. 1 ustawy „ooś” w dniu 21 stycznia 2016 roku wydał postanowienie GK.6220.7.2015.JP, w którym stwierdził brak obowiązku przeprowadzenia oceny oddziaływania przedmiotowego przedsięwzięcia na środowisko.

Burmistrz Szydłowca wydając niniejszą decyzję argumentuje swoje stanowisko w odniesieniu do poszczególnych uwarunkowań w przedstawiony poniżej sposób:

#### **1. Rodzaj i charakterystyka przedsięwzięcia z uwzględnieniem:**

##### **a) skali przedsięwzięcia i wielkości zajmowanego terenu oraz ich wzajemnych proporcji:**

Planowane przedsięwzięcie polegać będzie na budowie sieci kanalizacji sanitarnej w miejscowościach Wola Korzeniowa i Barak, gmina Szydłowiec.

Przedmiotowa inwestycja prowadzona będzie w większości w pasach dróg gminnych i powiatowych (krawężnikami tych dróg), w sąsiedztwie zabudowy zagrodowej i jednorodzinnej, gruntów użytkowanych rolniczo, nieużytków oraz obszarów leśnych. Elementami projektowanej sieci będą:

- kanały grawitacyjne Ø200 o długości około 5401 m;
- kanały tłoczne o średnicach i długościach: Ø75 - około 627 m, Ø90 - około 551 m oraz Ø110-około 1258 m;
- 7 pompowni ścieków z wirnikiem otwartym w obudowie żelbetowej, o średnicy wewnętrznej Ø 1,0 m (zewnątrzna 1,24 m) z pokrywą żelbetową i szafką sterowniczą na płycie pompowni.

Sieć kanalizacyjna grawitacyjna wykonana zostanie z rur PVC klasy SN 8, zaś przyłącza z rur Ø160 PVC klasy SN8, kielichowych łączonych za pomocą uszczeltek. Przewody tłoczne wykonane zostaną z rur ciśnieniowych HDPE, które włączone będą do studzienek rozprężnych Ø1000. Materiały budowlane dostarczane będą transportem samochodowym. Wbudowanie ich w wykop następować będzie ręcznie lub za pomocą specjalistycznego sprzętu, w zależności od rodzaju wbudowywanego materiału.

Z przedłożonej dokumentacji wynika, że przy istniejących warunkach gruntowo-wodnych przewiduje się konieczność odwodnienia wykopów, co realizowane będzie pompami powierzchniowymi i igłofiltrami.

- b) powiązań z innymi przedsięwzięciami, w szczególności kumulowania się oddziaływań przedsięwzięć znajdujących się na obszarze, na który będzie oddziaływać przedsięwzięcie:**

Nie przewiduje się kumulowania oddziaływań przedsięwzięć znajdujących się na obszarze, na który będzie oddziaływać inwestycja ze względu na jej skalę i charakter.

- c) wykorzystywania zasobów naturalnych:**

Na etapie realizacji przedsięwzięcia nastąpi zużycie wody (do przeprowadzenia prób szczelności) oraz paliwa do pracy maszyn. Przy realizacji inwestycji wykorzystywane będą także takie materiały jak: rury tworzywowe oraz elementy betonowe. Etap eksploatacji wiązać się będzie ze zużyciem energii elektrycznej m.in. do pracy przepompowni.

- d) emisji i występowania innych uciążliwości:**

W trakcie realizacji inwestycji w analizowanym rejonie wystąpią okresowe uciążliwości spowodowane pracą sprzętu budowlanego oraz przejazdami pojazdów transportujących materiały budowlane. Uciążliwości te ustąpią po zakończeniu prac budowlanych i minimalizowane będą poprzez zastosowanie sprzętu sprawnego technicznie. W celu ochrony środowiska gruntowo-wodnego posadowione zostaną kabiny sanitarne na ścieki bytowe, opróżniane przez uprawnionych odbiorców. Powstające odpady będą tymczasowo gromadzone w wyznaczonych miejscach, w sposób zabezpieczający środowisko gruntowo-wodne przed zanieczyszczeniem, a następnie przekazywane uprawnionym odbiorcom do ich dalszego zagospodarowania. Nadmiar mas ziemnych powstały w związku z wykonywanymi robotami budowlanymi będzie maksymalnie wykorzystany na terenie budowy.

Odwodnienie wykopów realizowane będzie pompami powierzchniowymi i za pomocą igłofiltrów. Woda pochodząca z prób szczelności sieci kanalizacyjnej będzie odprowadzana do oczyszczalni ścieków w Szydłowcu.

Z przedłożonej dokumentacji wynika, że inwestycja przechodzić będzie przez rów melioracyjny. Przejście przez urządzenia wodne nie może naruszać zakazów wynikających z art. 65 ust. 1 pkt 3 ustawy z dnia 18 lipca 2001 roku Prawo wodne (tekst jednolity Dz. U. z 2015 roku, poz. 469 ze zmianami).

Projektowana inwestycja ma na celu poprawę stanu środowiska naturalnego poprzez odprowadzenie ścieków z gospodarstw domowych do zbiorczej sieci kanalizacyjnej. Budowa kanalizacji zminimalizuje emisję zanieczyszczeń do powietrza i hałasu występujących w czasie wywozu nieczystości przez wozy asenizacyjne z poszczególnych nieruchomości.

- e) ryzyko wystąpienia poważnej awarii, przy uwzględnieniu używanych substancji i stosowanych technologii:**

Nie przewiduje się wystąpienia ryzyka poważnej awarii ze względu na skalę i zakres przedsięwzięcia.

- 2. Usytuowanie przedsięwzięcia, z uwzględnieniem możliwego zagrożenia dla środowiska, w szczególności przy istniejącym użytkowaniu terenu, zdolności samooczyszczania się środowiska i odnawiania się zasobów naturalnych, walorów przyrodniczych i krajobrazowych oraz uwarunkowań miejscowych planów zagospodarowania przestrzennego, uwzględniające:**

- a) obszary wodno - błotne oraz inne obszary o płytkim zaleganiu wód podziemnych:**

Z karty informacyjnej przedsięwzięcia wynika, że inwestycja nie będzie zlokalizowana na terenie obszarów wodno-błotnych. Z przedłożonej dokumentacji wynika również, że elementy sieci kanalizacyjnej mogą zostać posadowione poniżej poziomu wód gruntowych, stąd planowane jest odwodnienie wykopów.

- b) obszary wybrzeży:**

Przedmiotowe przedsięwzięcie leży poza obszarami wybrzeży.

- c) obszary górskie lub leśne:**

Przedmiotowe przedsięwzięcie leży poza obszarami górkimi i w sąsiedztwie terenów leśnych.

**d) obszary objęte ochroną, w tym strefy ochronne ujęć wód i obszary ochronne zbiorników wód śródpolnych:**

Z przedłożonej dokumentacji wynika, że w miejscu realizacji inwestycji oraz w jej pobliżu nie występują obszary ochronne zbiorników wód śródlądowych oraz strefy ochronne ujęć wód.

**e) obszary wymagające specjalnej ochrony ze względu na występowanie gatunków roślin i zwierząt i ich siedlisk lub siedlisk przyrodniczych objętych ochroną, w tym obszary sieci Natura 2000 oraz pozostałe formy ochrony przyrody:**

Przedmiotowa inwestycja zlokalizowana jest poza obszarami chronionymi, o których mowa w art. 6 ust. 1 ustawy z dnia 16 kwietnia 2004 roku o ochronie przyrody (tekst jednolity Dz. U. z 2015 roku, poz. 1651, ze zmianami.), jednocześnie we fragmentach zamierzona inwestycja graniczy bezpośrednio z Obszarem Chronionego Krajobrazu Lasy przysusko-szydłowieckie.

Ze względu na lokalizację przedsięwzięcia poza obszarami chronionymi, mając na uwadze wartości przyrodnicze terenu stwierdza się, że zamierzona inwestycja nie będzie miała znacząco negatywnego wpływu na elementy środowiska przyrodniczego tj. gatunki zwierząt, roślin i siedliska przyrodnicze oraz nie wpłynie znacząco negatywnie na przyrodę ww. obszaru chronionego krajobrazu.

**f) obszary, na których standardy jakości środowiska zostały przekroczone:**

Z przedłożonej dokumentacji wynika, że inwestycja nie będzie realizowana na obszarach, na których standardy jakości środowiska zostały przekroczone.

**g) obszary o krajobrazie mającym znaczenie historyczne, kulturowe lub archeologiczne:**

Z przedłożonej dokumentacji wynika, że inwestycja będzie realizowana poza obszarami o krajobrazie mającym znaczenie historyczne, kulturowe lub archeologiczne.

**h) gęstość zaludnienia:**

Według danych GUS z 2015 roku gęstość zaludnienia na terenie gminy Szydłowiec (obszar wiejski) wynosi 61 os./km<sup>2</sup>.

**i) obszary przylegające do jezior:**

W rejonie lokalizacji inwestycji nie występują jeziora.

**j) uzdrowiska i obszary ochrony uzdrowiskowej:**

W rejonie realizacji przedsięwzięcia brak jest uzdrowisk i obszarów ochrony uzdrowiskowej.

**3. Rodzaj i skala możliwego oddziaływania rozważanego w odniesieniu do uwarunkowań wymienionych w pkt 1 i 2 wynikające z:**

**a) zasięgu oddziaływania – obszaru geograficznego i liczby ludności, na którą przedsięwzięcie może oddziaływać:**

Zasięg przestrzenny oddziaływania przedsięwzięcia ograniczy się do najbliższego otoczenia miejsca jego realizacji - pasa drogowego i terenów przyległych.

**b) transgranicznego charakteru oddziaływania przedsięwzięcia na poszczególne elementy przyrodnicze:**

Lokalizacja, skala i charakter przedsięwzięcia wykluczają możliwość wystąpienia oddziaływań o charakterze transgranicznym.

**c) wielkości i złożoności oddziaływania, z uwzględnieniem obciążenia istniejącej infrastruktury technicznej:**

Informacje zawarte w karcie informacyjnej przedsięwzięcia potwierdzają brak możliwości wystąpienia oddziaływań o znacznej wielkości lub złożoności. Z przedłożonej dokumentacji wynika, że zarówno realizacja, jak i eksploatacja przedmiotowego przedsięwzięcia nie będzie powodować negatywnego wpływu na stan środowiska.

**d) prawdopodobieństwa oddziaływania:**

Informacje zawarte w karcie informacyjnej przedsięwzięcia potwierdzają wystąpienie oddziaływań na etapie realizacji przedsięwzięcia. Oddziaływania te, będą miały krótkotrwały charakter, lokalny zasięg oraz będą ograniczane przez zastosowanie odpowiedniej organizacji robót.

**e) czasu trwania, częstotliwości i odwracalności oddziaływania:**

Oddziaływania powstałe na etapie realizacji przedsięwzięcia będą krótkotrwałe i ustąpią po zakończeniu prac budowlanych. Eksploatacja inwestycji nie spowoduje negatywnych oddziaływań na otaczające środowisko.

Biorąc pod uwagę wszystkie powyższe okoliczności, orzeczono jak w sentencji.

**P O U C Z E N I E**

Na niniejszą decyzję przysługuje stronom odwołanie do Samorządowego Kolegium Odwoławczego w Radomiu, ul. Żeromskiego 53, za pośrednictwem organu, który decyzję wydał, w terminie 14 dni od daty jej otrzymania.

Załącznikiem do niniejszej decyzji jest charakterystyka planowanego przedsięwzięcia. Decyzja niniejsza nie zwalnia Wnioskodawcy od uzyskania wymaganych odrębnymi przepisami decyzji, uzgodnień lub zezwoleń.



**Z up. Burmistrza**

**Edward Borek**  
**ZASTĘPCA BURMISTRZA**

**Załączniki:**

1. Charakterystyka planowanego przedsięwzięcia.

**Otrzymują:**

1. Gmina Szydłowiec,
2. Strony postępowania poprzez obwieszczenie wywieszane na tablicy ogłoszeń Urzędu Miejskiego w Szydłowcu, na tablicach ogłoszeń w miejscach realizacji inwestycji tj. w miejscowościach: Wola Korzeniowa i Barak oraz na stronie BIP Urzędu Miejskiego w Szydłowcu : [www.bip.szydlowiec.pl](http://www.bip.szydlowiec.pl) - w zakładce komunikaty i ogłoszenia.

3. A/a

Krzysztof Pytlak  
Urząd Gminy Szydłowiec  
Komunalny Wydział Środowiska

Krzysztof Pytlak



**Charakterystyka planowanego przedsięwzięcia polegającego na budowie kanalizacji  
sanitarnej w miejscowościach: Wola Korzeniowa, Barak gmina Szydłowiec,  
powiat szydłowiecki, województwo mazowieckie.**

Planowane przedsięwzięcie polegać będzie na budowie sieci kanalizacji sanitarnej w miejscowościach Wola Korzeniowa i Barak, gmina Szydłowiec.

Przedmiotowa inwestycja prowadzona będzie w większości w pasach dróg gminnych i powiatowych (krawężnikami tych dróg), w sąsiedztwie zabudowy zagrodowej i jednorodzinnej, gruntów użytkowanych rolniczo, nieużytków oraz obszarów leśnych.

Elementami projektowanej sieci będą:

- kanały grawitacyjne Ø200 o długości około 5401 m;
- kanały tłoczne o średnicach i długościach: Ø75 - około 627 m, Ø90 - około 551 m oraz Ø110-około 1258 m;
- 7 pompowni ścieków z wirnikiem otwartym w obudowie żelbetowej, o średnicy wewnętrznej Ø 1,0 m (zewnątrzna 1,24 m) z pokrywą żelbetową i szafką sterowniczą na płycie pompowni.

Sieć kanalizacyjna grawitacyjna wykonana zostanie z rur PVC klasy SN 8, zaś przyłącza z rur Ø160 PVC klasy SN8, kielichowych łączonych za pomocą uszczeltek. Przewody tłoczne wykonane zostaną z rur ciśnieniowych HDPE, które włączone będą do studzienek rozprężnych Ø1000. Materiały budowlane dostarczane będą transportem samochodowym. Wbudowanie ich w wykop następować będzie ręcznie lub za pomocą specjalistycznego sprzętu, w zależności od rodzaju wbudowywanego materiału.

W trakcie realizacji inwestycji wystąpią okresowe uciążliwości spowodowane pracą sprzętu budowlanego oraz przejazdami pojazdów transportujących materiały budowlane. Uciążliwości te ustąpią po zakończeniu prac budowlanych i minimalizowane będą poprzez zastosowanie sprzętu sprawnego technicznie.

W celu ochrony środowiska gruntowo-wodnego posadowione zostaną kabiny sanitarne na ścieki bytowe, opróżniane przez uprawnionych odbiorców. Powstające odpady będą tymczasowo gromadzone w wyznaczonych miejscach, w sposób zabezpieczający środowisko gruntowo-wodne przed zanieczyszczeniem, a następnie przekazywane uprawnionym odbiorcom do ich dalszego zagospodarowania. Nadmiar mas ziemnych powstały w związku z wykonywanymi robotami budowlanymi będzie maksymalnie wykorzystany na terenie budowy.

Odwodnienie wykopów realizowane będzie pompami powierzchniowymi i za pomocą igłofiltrów. Woda pochodząca z prób szczelności sieci kanalizacyjnej będzie odprowadzana do oczyszczalni ścieków w Szydłowcu.

Projektowana inwestycja ma na celu poprawę stanu środowiska naturalnego poprzez odprowadzenie ścieków z gospodarstw domowych do zbiorczej sieci kanalizacyjnej. Budowa kanalizacji zminimalizuje emisję zanieczyszczeń do powietrza i hałasu występujących w czasie wywozu nieczystości przez wozy asenizacyjne z poszczególnych nieruchomości.