



**SZYDŁOWIEC**

*Piękno, w które warto inwestować*

---

Egz. Nr 1.

**PROJEKT STAŁEJ  
ORGANIZACJI RUCHU**

**dla:**

**Drogi gminnej w miejscowości Sadek  
(Sadek Polanki), gmina Szydłowiec,  
w km 0+014,00 do 0+929,00.**

**INWESTOR:**

GMINA SZYDŁOWIEC  
Plac Rynek Wielki 1  
26-500 Szydłowiec

**OPRACOWAŁ:**

Szydłowiec, listopad' 2020 r.

## **ZESTAWIENIE ZAWARTOŚCI**

### **Część opisowa**

1. Opis techniczny
2. Wykaz oznakowania - zał. nr 1
3. Karta uzgodnień - zał. nr 2

### **Część rysunkowa**

1. Orientacja - rys. nr 1
2. Projekt stałej organizacji ruchu - rys. nr 2

# **Część opisowa**

1. **Opis techniczny**

2. **Wykaz oznakowania**

- zał. nr 1

3. **Karta uzgodnień**

- zał. nr 2

## **Opis techniczny**

### **1. Przedmiot opracowania**

Dokumentacja została opracowana w związku z planowanym remontem drogi gminnej w miejscowości Sadek (Sadek Polanki), gmina Szydłowiec na odcinku długości ok. 0,915 km, położonej na działce nr: 773 - obręb nr 143005\_5.0012 - Sadek, jednostka ewidencyjna 143005\_5 Szydłowiec. Opracowanie ma na celu polepszenie bezpieczeństwa ruchu drogowego i pieszego.

### **2. Cel opracowania**

Celem opracowania jest polepszenie bezpieczeństwa i warunków ruchu na wymienionej wyżej drodze gminnej. poprzez zastosowanie odpowiedniego oznakowania pionowego.

### **3. Podstawa opracowania**

- Ustawa z dnia 20 czerwca 1997r. - Prawo o ruchu drogowym (tekst jednolity Dz. U. 2020.110 z dnia 24.01.2020 r. ze zmianami),
- Rozporządzenie Ministra Infrastruktury z dnia 23 września 2003r w sprawie szczegółowych warunków zarządzania ruchem na drogach oraz wykonywania nadzoru nad zarządzaniem (tekst jednolity Dz. U. 2017.784 z dnia 14.04.2017 r.),
- Rozporządzenia Ministrów Infrastruktury oraz Spraw Wewnętrznych i Administracji z dnia 31 lipca 2002r w sprawie znaków i sygnałów drogowych (tekst jednolity Dz. U. 2019.2310 z dnia 26.11.2019 r.),
- Rozporządzenia Ministra Infrastruktury z dnia 03.07.2003r. (tekst jednolity Dz. U. 2019.2311 z dnia 26.11.2019 r.) w sprawie szczegółowych warunków technicznych dla znaków i sygnałów drogowych oraz urządzeń bezpieczeństwa ruchu drogowego i warunków ich umieszczania na drogach dla:
  - znaków drogowych pionowych – określa załącznik nr 1 do rozporządzenia
  - Sygnałów drogowych – określa załącznik nr 3 do rozporządzenia
  - Urządzeń bezpieczeństwa ruchu drogowego – określa załącznik nr 4 do rozporządzenia
- Wizja lokalna

#### **4. Charakterystyka drogi.**

Droga zlokalizowana jest na terenie gminy Szydłowiec, w województwie mazowieckim. Opracowanie dotyczy remontu nawierzchni drogi gminnej w miejscowości Sadek (Sadek Polanki) na odcinku (kilometraż lokalny) od km 0+014,00 do km 0+929,00. Istniejąca droga ma stałą szerokość jezdni, która wynosi 5,00 m. Nawierzchnia drogi wykonana jest z mieszanki mineralno-bitumicznej na podbudowie z kruszywa łamanego. Droga służy do lokalnej komunikacji. Ogólny stan nawierzchni drogi jest zły, nawierzchnia bitumiczna spękana, odkształcona, zagrażająca bezpieczeństwu ruchu drogowego. Spadki poprzeczne nawierzchni wynoszą od 3 do 5 %. Na początku projektowanego odcinka niweletę nawierzchni połączono wysokościowo z niweletą istniejącej drogi powiatowej nr 4015 W Szydłowiec - Mirów - Osiny, podobnie na końcu projektowanego odcinka niweletę nawierzchni dowiązано wysokościowo do dalszego ciągu niwelety istniejącej drogi gminnej. W celu zachowania płynności niwelety na całym odcinku planowane jest lokalne wyrównanie jej miejscowych zagłębień betonem asfaltowym. Istniejące, zniszczone warstwy istniejącej nawierzchni bitumicznej o grubości od 1 do 3 cm, podlegają frezowaniu profilującemu.

Projekt zakłada wykonanie nowych warstw nawierzchni jezdni. Na całym odcinku geometrię i niweletę drogi dopasowano do istniejącego terenu, biorąc pod uwagę projektowaną konstrukcję nawierzchni jezdni. Projekt zakłada częściowe frezowanie istniejących warstw bitumicznych istniejącej nawierzchni oraz wykonanie nowych warstw konstrukcyjnych nawierzchni jezdni. Projektuje się wykonanie nawierzchni drogi o szerokości jak dotychczas bez zmian jej parametrów. Zastosowano dwustronny spadek jezdni o wartości 2 % umożliwiający odprowadzenie wód opadowych na pobocza istniejące pobocze gruntowe i dalej na przyległy teren o strukturze chłonnej i przepuszczalnej – piaski drobno i grubo ziarniste.

#### **5. Charakterystyka oznakowania.**

##### **5.1 Stan istniejący**

W chwili obecnej odcinek drogi gminnej w miejscowości Sadek (Sadek Polanki) nie posiada oznakowania poziomego. Istniejące oznakowanie pionowe nie odpowiada obowiązującym przepisom prawa ze względu na zastosowanie znaków pionowych o nie właściwych parametrach odbłaskowych oraz wymiarach.

##### **5.2 Stan projektowany**

W związku z planowaną zmianą drogi gminnej w miejscowości Sadek (Sadek Polanki) zachodzi ko-

nieczność wymiany oznakowania pionowego. Zgodnie z Załącznikiem nr 2 do Rozporządzenia Ministra Infrastruktury z dnia 3 lipca 2003 r. w sprawie szczegółowych warunków technicznych dla znaków i sygnałów drogowych oraz urządzeń bezpieczeństwa ruchu drogowego i warunków ich umieszczania na drogach poz. 2181 Dziennik Ustaw Nr 220 z dnia 23 grudnia 2003 r. na jezdniach dwukierunkowych o szerokości jezdni mniejszej niż 5,80 m linii segregacyjnych nie stosuje się.

#### **Oznakowanie pionowe – zaprojektowano:**

- Znak **A – 7** „ustęp pierwszeństwa” oznakowanie przed wjazdem na ulicę Kamienną z ulicy Źródlanej,
- Znak **B – 18** „zakaz wjazdu pojazdów o rzeczywistej masie całkowitej ponad 10 t” .

Znak B-18 „zakaz wjazdu pojazdów o rzeczywistej masie całkowitej ponad 10 t” stosuje się przed odcinkami dróg, których nośność jest niewystarczająca dla przejazdu pojazdów dopuszczonych do ruchu bez ograniczeń. Na znaku podaje się wartość wynikającą z rzeczywistej nośności obiektu lub drogi.

### **5.3 Parametry techniczne.**

#### **Oznakowanie pionowe:**

- a) Do oznakowania drogi gminnej należy zastosować znaki średnie. Lica znaków powinny być wykonane z folii odblaskowej typu 2.
- b) Tarcze znaków powinny być odchylone w poziomie od linii prostopadłej do osi jezdni. Odchylenie tarczy znaków powinno wynosić około 5° w kierunku jezdni. Odchylenie tarcz znaków na łukach poziomych powinno być skorygowane zależnie od wielkości promienia oraz jego kierunku.
- c) Dolną krawędź znaku, znaków lub tabliczki pod znakiem należy umieścić na wysokości 2,20 m od poziomu pobocza.
- d) Odwrotna strona tarczy znaku i tabliczki powinna mieć barwę szarą. Należy na niej umieścić informacje zawierające dane identyfikacyjne producenta znaku, typ folii odblaskowej użytej do wykonania lica znaku, miesiąc i rok produkcji znaku.
- e) Tarcze znaków należy wykonać z blachy ocynkowanej, a elementy mocujące – materiałów ocynkowanych.
- f) Do znaków powinny być zastosowane słupki Ø 60mm wykonane z rur stalowych ocynkowanych, malowane farbą poliwinylową modyfikowaną w kolorze jasnoszarym.

## **6. Termin wprowadzenia stałej organizacji ruchu**



Przewidywany termin wprowadzenia stałej organizacji: **wrzesień 2021 r.**

## **7. Uwagi końcowe**

- a) Roboty ziemne w bezpośredniej bliskości istniejącego uzbrojenia wykonać ręcznie, z zachowaniem szczególnej ostrożności i pod nadzorem pracownika użytkownika sieci. W szczególności zalecenie to dotyczy kabli teletechnicznych, energetycznych i przewodów gazowych.
- b) Całość robót należy wykonać zgodnie z obowiązującymi przepisami branżowymi i BHP.

[Załącznik nr 1.](#)

### **WYKAZ OZNAKOWANIA PIONOWEGO.**

<b>L.p.</b>	<b>Symbol znaku</b>	<b>Symbol</b>	<b>Ilość [szt.]</b>
<b>1.</b>	<b>A-7</b>		<b>1</b>
<b>2.</b>	<b>B - 18</b>		<b>1</b>



[Załącznik nr 2.](#)

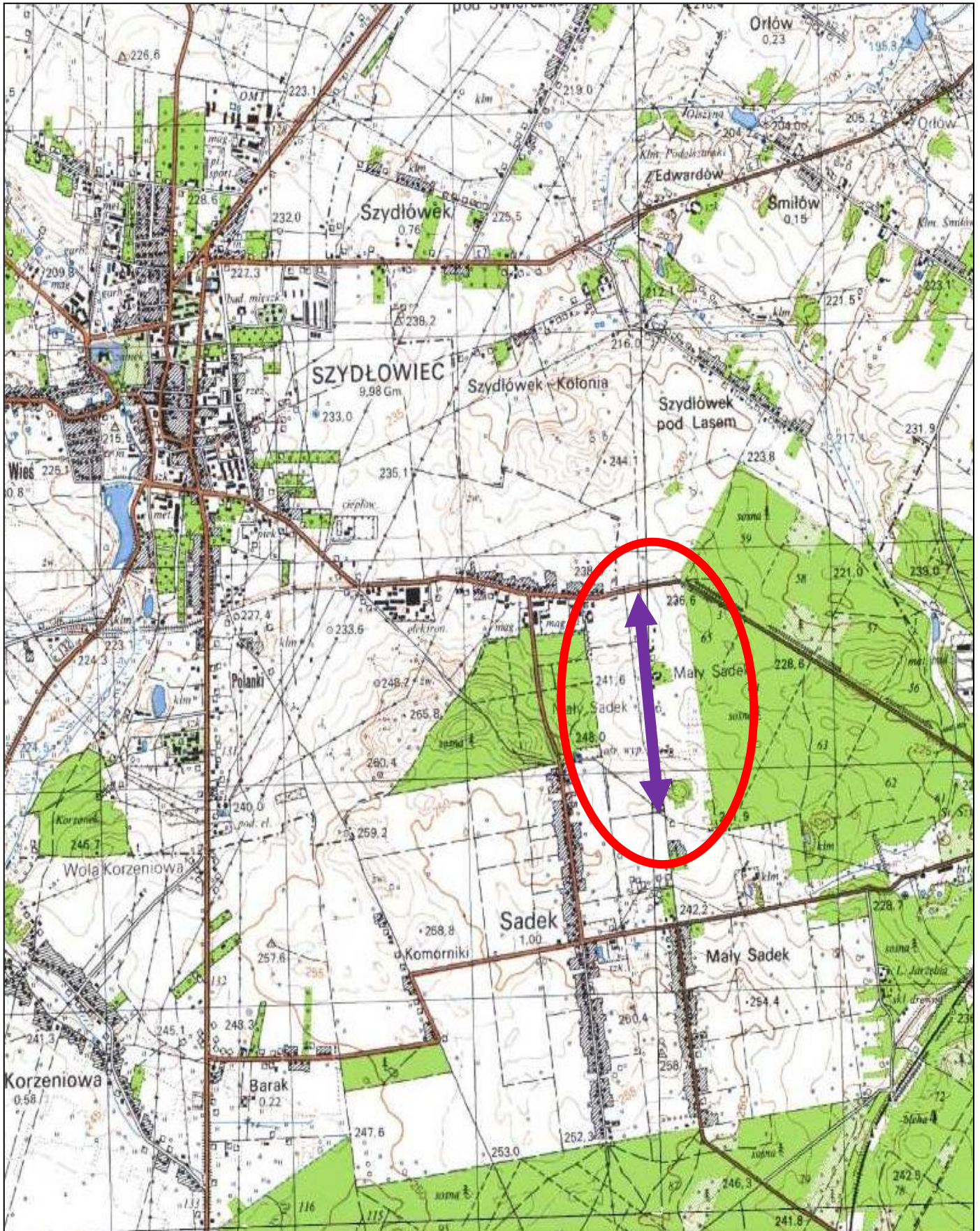
# **KARTA UZGODNIENÍ.**

# **Część rysunkowa.**

1. Orientacja - rys. nr 1.
2. Projekt stałej organizacji ruchu - rys. nr 2.

# ORIENTACJA

skala 1 : 25 000

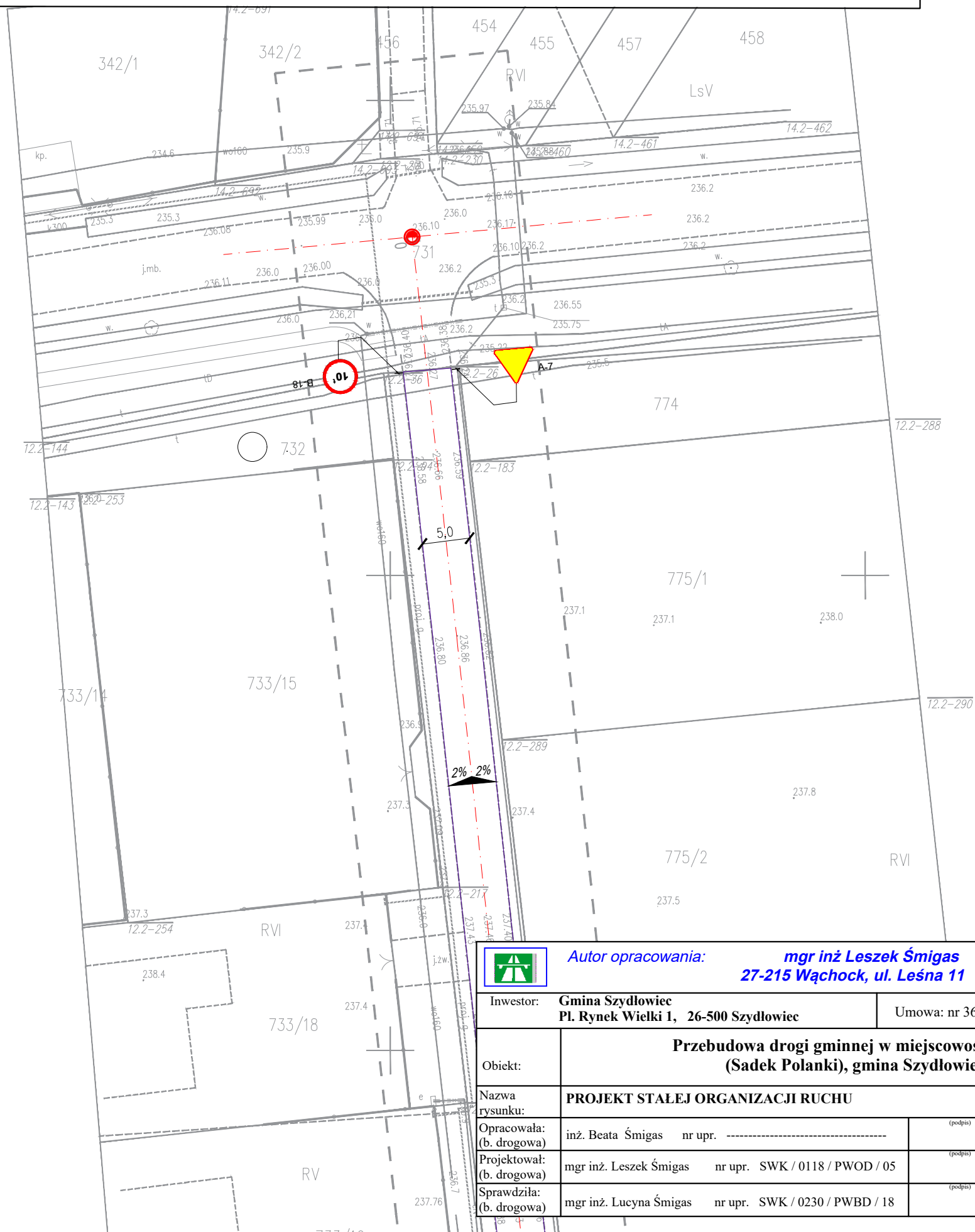



Rysunek nr. 1.

# PROJEKT STAŁEJ ORGANIZACJI RUCHU

## Przebudowa drogi gminnej w miejscowości Sadek (Sadek Polanki), Gmina Szydłowiec.

### SKALA 1:500



		<b>Autor opracowania:</b> <span style="color: blue;"><b>mgr inż Leszek Śmigas</b></span> <span style="color: blue;"><b>27-215 Wąchock, ul. Leśna 11</b></span>	
	<b>Inwestor:</b> <b>Gmina Szydłowiec</b> <b>Pl. Rynek Wielki 1, 26-500 Szydłowiec</b>		Umowa: nr 363/20 z dnia 17.07.2020 r.
	<b>Obiekt:</b>	<b>Przebudowa drogi gminnej w miejscowości Sadek (Sadek Polanki), gmina Szydłowiec.</b>	
	<b>Nazwa rysunku:</b>	<b>PROJEKT STAŁEJ ORGANIZACJI RUCHU</b>	
	<b>Opracowała:</b> (b. drogowa)	inż. Beata Śmigas    nr upr. -----	(podpis) <span style="font-size: 1.2em;"><i>Rysunek 2</i></span>
	<b>Projektował:</b> (b. drogowa)	mgr inż. Leszek Śmigas    nr upr. SWK / 0118 / PWOD / 05	(podpis) <span style="font-size: 1.2em;">Skala 1 : 500</span>
	<b>Sprawdziła:</b> (b. drogowa)	mgr inż. Lucyna Śmigas    nr upr. SWK / 0230 / PWBD / 18	(podpis) <span style="font-size: 1.2em;">Data 20.11.2020 r.</span>