

P. J. Wawelska



**GŁÓWNY INSPEKTORAT
OCHRONY ŚRODOWISKA**

Departament Monitoringu Środowiska

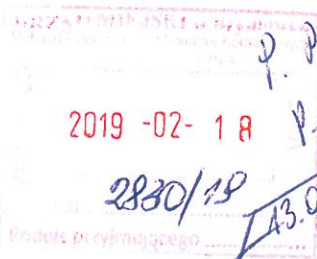


tel: (0 22) 36-92-281 fax: (0 22) 825-41-29

ul. Wawelska 52/54, 00-922 Warszawa

DM/51-02-1/01/19/TW

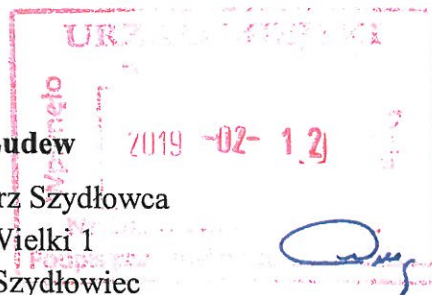
Warszawa, dn. 07.02.2019 r.



P. Pror. M. A. Koniarczyk
P. Janusz Pytko
bx

Pan

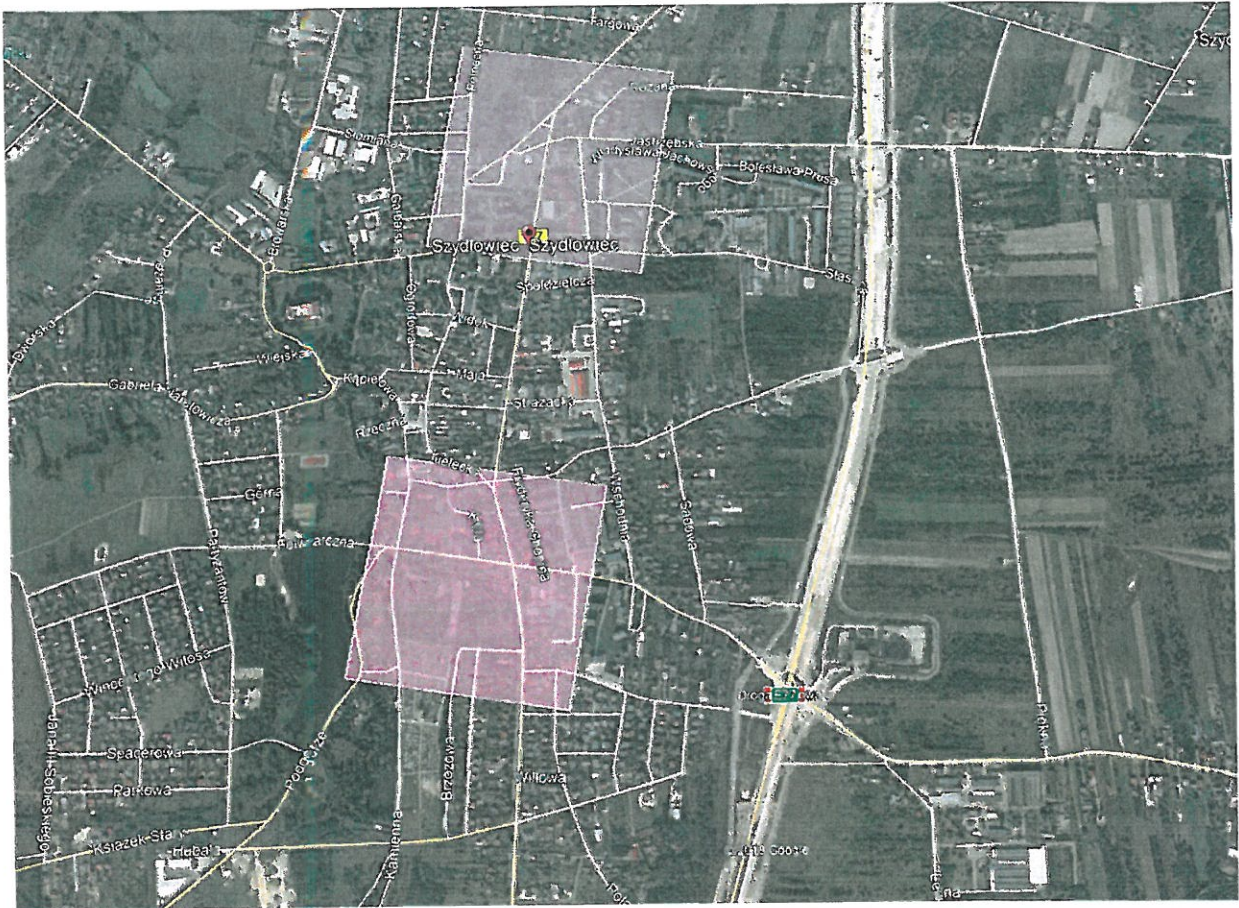
Artur Ludew
Burmistrz Szydłowca
Rynek Wielki 1
26-500 Szydłowiec



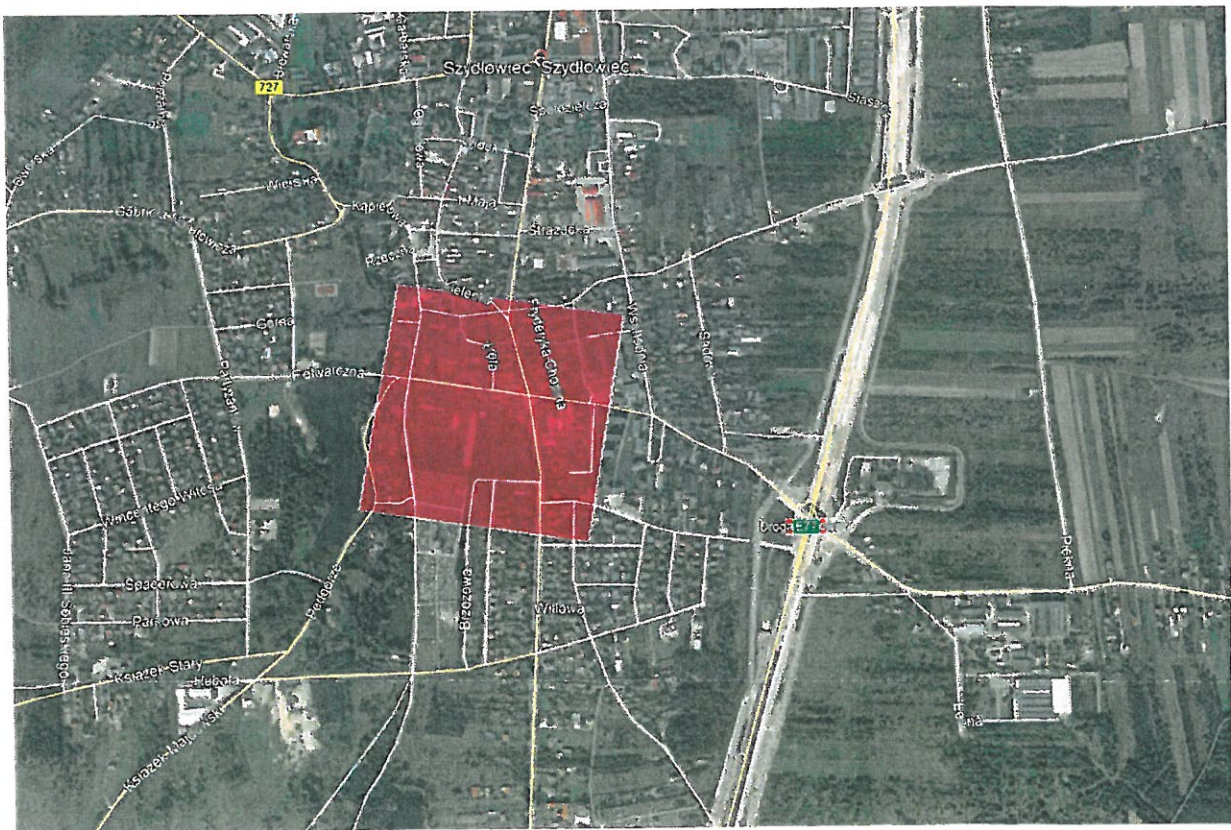
Szanowny Panie Burmistrzu,

Odpowiadając na pismo z dnia 7 stycznia 2019 r., otrzymane przez Główny Inspektorat Ochrony Środowiska dnia 22 stycznia 2018 r. uprzejmie informuję, że coroczne oceny jakości powietrza w odniesieniu do strefy mazowieckiej wykonywane są w oparciu o wyniki pomiarów oraz wyniki modelowania matematycznego stężeń zanieczyszczeń. Stacje pomiarowe zlokalizowane są w taki sposób, aby pomiary poziomów stężeń zanieczyszczeń prowadzone na nich zapewniały informacje o wielkościach stężeń zanieczyszczeń na dużym obszarze. Na terenie Gminy Szydłowiec nie ma stacji pomiarowej jednak dostępne są informacje pochodzące z modelowania. Na analizowanym terenie wystąpiły przekroczenia poziomów dopuszczalnych pyłu PM10 (średnia dobową), pyłu PM2,5 (średnia roczna) i poziomu docelowego benzo(a)pirenu w pyłe PM10 (średnia roczna), w tabeli poniżej podano zestawienie dla gminy Szydłowiec, a na mapach poniżej zaznaczono obszary przekroczeń. Informacje dotyczące jakości powietrza można znaleźć również w opracowaniu Roczna ocena jakości powietrza w województwie mazowieckim. Raport za 2017, które dostępne jest na stronie <http://wios.warszawa.pl/pl/publikacje-wios/publikacje>.

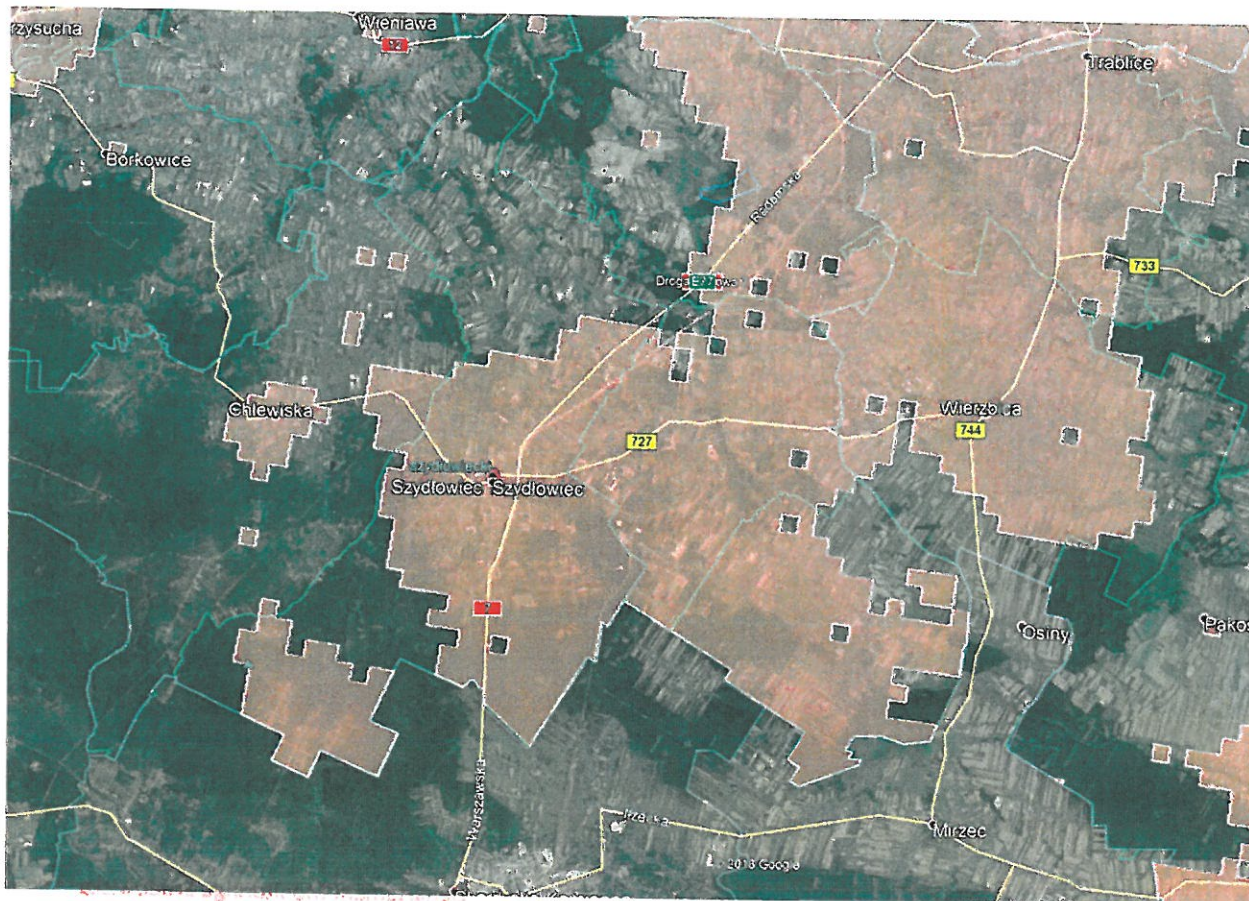
Kryterium	Nazwa gminy	Powierzchnia obszaru km ²	Szacowana liczba ludności	Poziom przekroczenia
PM10 (24h)	Szydłowiec	0,536	2598	powyżej 35 dni w roku z przekroczeniem normy dobowej 50 µg/m ³
PM2,5 (rok-25)	Szydłowiec	0,268	1104	26 µg/m ³
BaP(PM10) (rok)	Szydłowiec	80,332	17553	2-4- ng/m ³



Obszar przekroczeń poziomu dopuszczalnego PM10-24h



Obszar przekroczeń poziomu dopuszczalnego PM2,5-1-yr



Obszar przekroczeń poziomu docelowego B(a)P-rok

Dla obszaru miasta Szydłowiec dostępne są corocznie wyniki modelowania matematycznego stężeń podstawowych zanieczyszczeń takich jak pył PM10, pył PM2,5, ozon, dwutlenek azotu i dwutlenek siarki. Ostatnie dostępne dane dotyczą roku 2017 informacje te są dostępne na portalu GIOŚ pn. „Jakość Powietrza” w zakładce pomiary i oceny jakości powietrza, pod adresem: <http://powietrze.gios.gov.pl/pjp/maps/modeling>. Ocena jakości powietrza za 2018 rok dla obszaru województwa mazowieckiego GIOŚ wykona do 30 kwietnia 2019 roku i po tym terminie powinny być upublicznione na ww. portalu wyniki modelowania za rok 2018.

Zarówno kryteria lokalizacji punktów poboru próbek substancji powietrza (stacji), jak też minimalna ich liczba, określona jest przez rozporządzenie Ministra Środowiska z dnia 8 czerwca 2018 r. w sprawie dokonywania oceny poziomów substancji w powietrzu (Dz.U. 2018 poz. 1119). Zgodnie z przepisami wskazanego rozporządzenia, liczba punktów pomiarowych na terenie danej strefy zależy od liczby jej mieszkańców i stwierdzanych poziomów substancji w powietrzu. Rozporządzenie to określa jednocześnie, że metodami dokonywania oceny poziomów substancji w powietrzu są pomiary ciągłe, pomiary okresowe oraz metody szacowania, w szczególności modelowanie matematyczne, a także wskazuje przypadki, gdy ocena jakości powietrza:

- powinna być dokonywana metodami pomiarowymi,
- może być dokonywana przy zastosowaniu kombinacji metod pomiarowych i metod modelowania,
- może być dokonywana metodami modelowania lub innymi metodami szacowania.

Wskazane rozporządzenie wdraża do krajowego porządku prawnego m.in. postanowienia Dyrektywy Parlamentu Europejskiego i Rady 2008/50/WE z dnia 21 maja 2008 r. w sprawie jakości powietrza i czystszej powietrza dla Europy (tzw. Dyrektywa CAFE).

W związku z prowadzeniem pomiarów oraz ich wsparciem poprzez modelowanie w ramach oceny jakości powietrza opracowywany jest przestrzenny rozkład zanieczyszczeń i dostępne są informacje o stanie powietrza na całym obszarze województwa, a nie tylko w punktach, w których

wykonywane są pomiary. Modelowanie umożliwia również analizowanie przyczyn przekroczeń, czego sam pomiar nie umożliwia.

Od wielu lat do organów Inspekcji Ochrony Środowiska wpływają zapytania/prośby od mieszkańców i samorządów o rozszerzenie sieci pomiarowej o kolejne lokalizacje. Jednak ze względu na sytuację kadrowo-finansową w chwili obecnej istotna rozbudowa sieci pomiarów jakości powietrza nie jest możliwa. W 2019 roku zostanie wykonana pięcioletnia ocena jakości powietrza w celu ustalenia odpowiedniego sposobu monitoringu jakości powietrza na potrzeby ocen rocznych. W ramach oceny przeanalizowane zostaną obecne lokalizacje stacji, a także zostaną wskazane miejsca, w których należy zlokalizować nowe stałe lub mobilne stacje monitoringu powietrza. Gmina Szydłowiec również będzie analizowana pod tym kątem.

Jednocześnie informuję, iż na ww. portalu GIOŚ pod adresem <http://powietrze.gios.gov.pl/pjp/airPollution> na bieżąco dostępne są prognozy zanieczyszczenia powietrza pyłem zawieszonym PM10, dwutlenkiem azotu i dwutlenkiem siarki dla całej Polski, w tym miasta Szydłowiec. Wyniki publikowane są w postaci prognoz na dzień dzisiejszy i 2 następne, tak aby każdy mieszkaniec mógł zapoznać się z prognozowaną jakością powietrza na wybranym terenie.

Z poważaniem

Departament Monitoringu Środowiska
Naczelnik Wydziału Monitoringu Powietrza


dr inż. Barbara Toczko