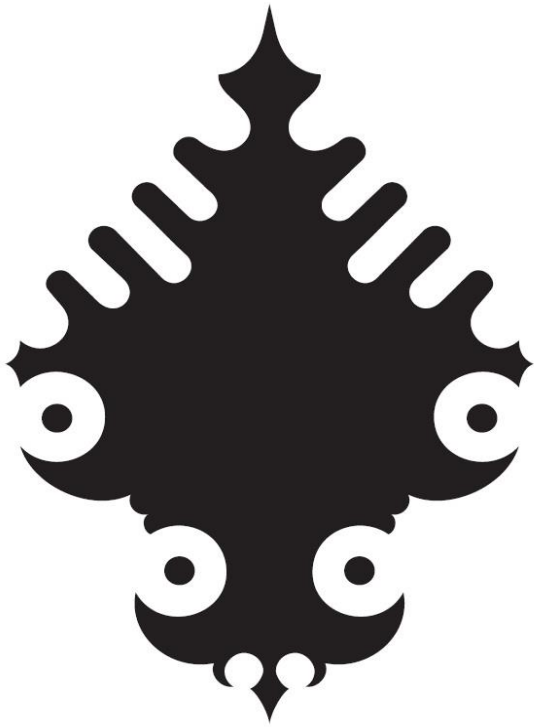


Załącznik nr 1 do umowy
koncertowej zespołu ZAKOPOWER



ZAKOPOWER

Rider Techniczny 2014

1. SCENA

- Scena powinna być stabilna, zabezpieczona przed zalaniem, uziemiona, wysłonięta z przodu i po bokach, musi mieć też zamontowane bariery ochronne.

Wymiary minimalne:

- klub 8x8
- impreza zamknięta 8x8
- hala 10x10
- plener 12x10

Na scenie muszą znajdować się stabilne dwa podesty (3x2 oraz 2x2) - patrz STAGE PLAN

Wszystkie kable powinny być tak ułożone, aby jak najmniej przeszkadzały artystom na scenie; powinny być zakryte najazdami lub przynajmniej przyklejone do sceny. Niedopuszczalne jest kładzenie kabli po środku sceny, należy to zrobić krawędziami.

PROSIMY O PLEKSI (min 5 elementów)

**PROSIMY O 2 OSOBY DO POMOCY PRZY ROZŁADUNKU, WNIESIENIU NA SCENĘ
ORAZ ZAŁADUNKU.**

2. GARDEROBA i CATERING

Pomieszczenie wyłącznie dla Zakopower zamknięte przygotowane dla 17 osób, suche, zamykane, możliwie blisko sceny.

WYPOSAŻENIE:	CATERING:
<ul style="list-style-type: none"> - światło - gniazdko 230V - 18 krzesel - 18 szklanek - duży stół - lustro z oświetleniem - ręczniki papierowe, kosz na śmieci - <u>ręczniki bawełniane (5 sztuk)</u> - dostęp do łazienki z toaletą zaopatrzoną w mydło, papier toaletowy 	<ul style="list-style-type: none"> - 4l. wody mineralnej niegazowanej - 1l. wody mineralnej gazowanej - 4l. soków (jabłkowy 2l., pomarańczowy 1l., pomidorowy 1l.) - 8l coca-cola, tonic, sprite - napoje izotoniczne - 6 puszek/butelek (isostar, powerade), - napoje energetyczne - 12 puszek (green up, red bull, tiger) - 3 butelki wina białego wytrawnego - 2 butelki wina czerwonego wytrawnego (korkociąg) - 8 piw - 1l. whiskey, - 1l. wódki - kawa, herbata, cukier, mleko, cytryna - 17 szklanek - 17 porcji obiadowych (w tym 9 wegetariańskich + 1 wegańskie) / przekąski, kanapki, owoce

Napoje alkoholowe bardzo proszę wystawić na godzinę przed koncertem

Dodatkowo 15 butelek 0,5l. wody mineralnej niegazowanej na scenie

3. NAGŁOŚNIENIE

Zespół Zakopower przyjeżdża z własnymi realizatorami dźwięku (FOH, MON). System powinien być w pełni sprawny i przygotowany przed przyjazdem zespołu. Stół monitorowy jest niezbędny.

NAGŁOŚNIENIE F.O.H.

Cała aparatura niezależnie od miejsca koncertu musi być systemem stereo o minimum trójdrożnym aktywnym podziale pasm. System musi pokrywać całą nagłaśnianą powierzchnię pełnym pasmem. Aparatura wolna od przydźwięków, szumów, etc. Obie strony systemu muszą grać identycznie. Przy dużych scenach wymagany jest dodatkowo pełnopasmowy frontfill. W przypadku dużych powierzchni prosimy o postawienie dodatkowych stref, outfilla, etc. Do ustalenia w kontakcie telefonicznym z realizatorem M.O.N. nie później niż 5 dni przed koncertem. Preferowane systemy: l'acoustics, Meyer, d&b, Turbosound, EAW, Adamson. Nie gramy na aparaturach domowej roboty, kopiowanych z oryginałów.

KONSOLETA F.O.H.

Mikser umieszczony centralnie w osi sceny. Kategorycznie niedopuszczalne jest umieszczanie konsoly pod balkonami, na balkonach, z boku lub w pomieszczeniach odseparowanych. Mikser powinien być umieszczony na podeście o wysokości min 50cm.

Preferowane miksery: Yamaha PM5D RH, Soundcraft VI6/VI4, Midas PRO6, Digi Design Profile/Venue/SC48

KAŻDA INNA KONSOLETA CYFROWA NIE WYMIENIONA POWYŻEJ MUSI BYĆ SKONSULTOWANA I ZAAKCEPTOWANA PRZEZ REALIZATORA F.O.H.

INNE

Niezbędna jest komunikacja F.O.H. - MON, CD, oświetlenie, Talk Back, możliwość wpięcia iPod'a/laptopa.

KONSOLETA MON

Mikser umieszczony na poziomie sceny koniecznie po stronie wejścia na scenę. Realizator musi mieć swobodny dostęp do sceny oraz dobry kontakt wzrokowy ze wszystkimi muzykami.

Preferowane miksery: Yamaha PM5D-RH/M7CL/CL5, Soundcraft VI6/VI4/VI1 DigiDesign Profile/SC48 - (prosimy o najnowsze oprogramowanie)

Preferowane wedge: d&b max, EAW SM12, Meyer MJF-212, l'acoustics 115XT

KAŻDA INNA KONSOLETA CYFROWA NIE WYMIENIONA POWYŻEJ MUSI BYĆ SKONSULTOWANA I ZAAKCEPTOWANA PRZEZ REALIZATORA MON.

INNE

Dodatkowo prosimy o: statyw pod antenę, 4 gniazdka 230V, mile widziany router przy stołach, które można obsługiwać z iPada.

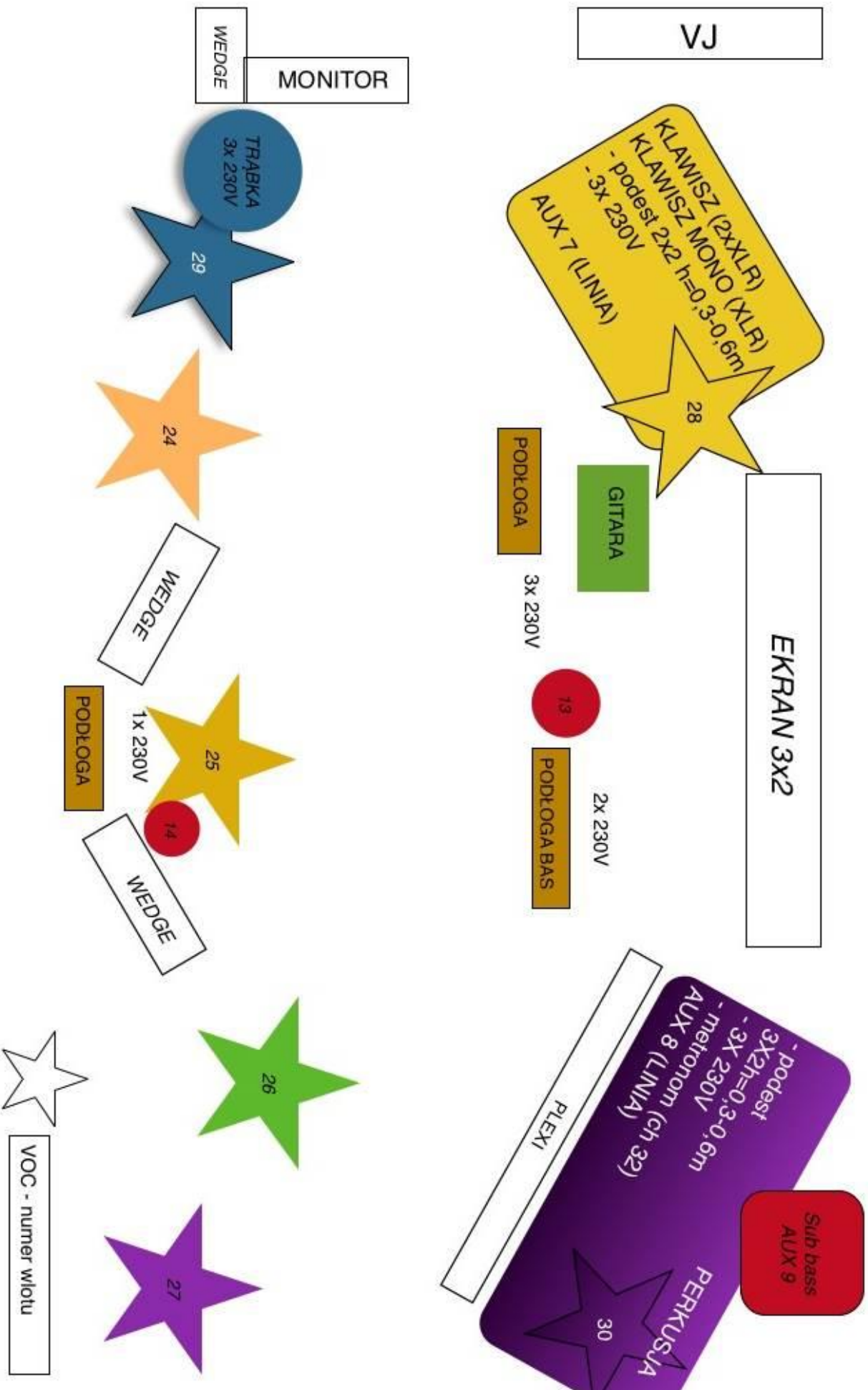
MIXY

WYJŚCIE	RODZAJ	OPIS	UWAGI
1	IEM	Własny	
2	IEM	Własny	
3	IEM	Własny	
4	IEM	Własny	
5	IEM	Własny	
6	IEM	Własny	
7	LINIA	Klawisz	
8	LINIA	Bębny	
9	SUB BAS	1x18"	
10	IEM	Własny	
11	WEDGE	2x (2x15" + 1")	Mile widziany Bi-Amp

INPUT Lista

WLOT	INSTRUMENT	MIKROFON	UWAGI
1	Stopa	Audix D6, EV 868, Beta 52	Mały statyw
2	Stopa	SM 91, e901	
3	Werbel góra	SM57, Beta 57	na statywie
4	Werbel dół	SM57	na statywie
5	Hi-Hat	SM 81, Rode NT-5, ATM 33a	
6	Tom	beta 98	
7	Floor Tom	beta 98	
8	Over Head L	AT 2020, C414	Statyw
9	Over Head R	AT 2020, C414	Statyw
10	Bass	D.I. (Radial)	
11	Gitara	sennheiser e906	Mały statyw
12	Gitara	SM57	Mały statyw
13	Fujara słowacka	ATM350	
14	Koza	SM57	Mały statyw
15	Klawisz L	XLR	
16	Klawisz R	XLR	
17	Trąbka FX	D.I. (Radial)	
18	Trąbka	ATM 350	
19	Altówka	XLR	własny system bezprzewodowy
20	Skrzypce	XLR	własny system bezprzewodowy
21	Skrzypce FX	XLR	Sygnal z podłogi - patrz stage plan
22	Basy Podhalańskie	XLR	własny system bezprzewodowy
23	Skrzypce	XLR	własny system bezprzewodowy
24	Vocal	SM58 - własny	Statyw
25	Vocal (main)	SM58 UR (wireless) - własny	STATYW WIDLICKI!!!
26	Vocal	SM58 - własny	Statyw
27	Vocal	SM58 - własny	Statyw
28	Vocal	SM58	Statyw
29	Vocal	SM58	Statyw
30	Vocal	SM58	Statyw
31	Zapas	SM58 Wireless	
32	Metronom	D.I. + jack-jack	tylko MON

ZAKOPOWER - STAGE PLAN



4. OŚWIETLENIE I MULTIMEDIA

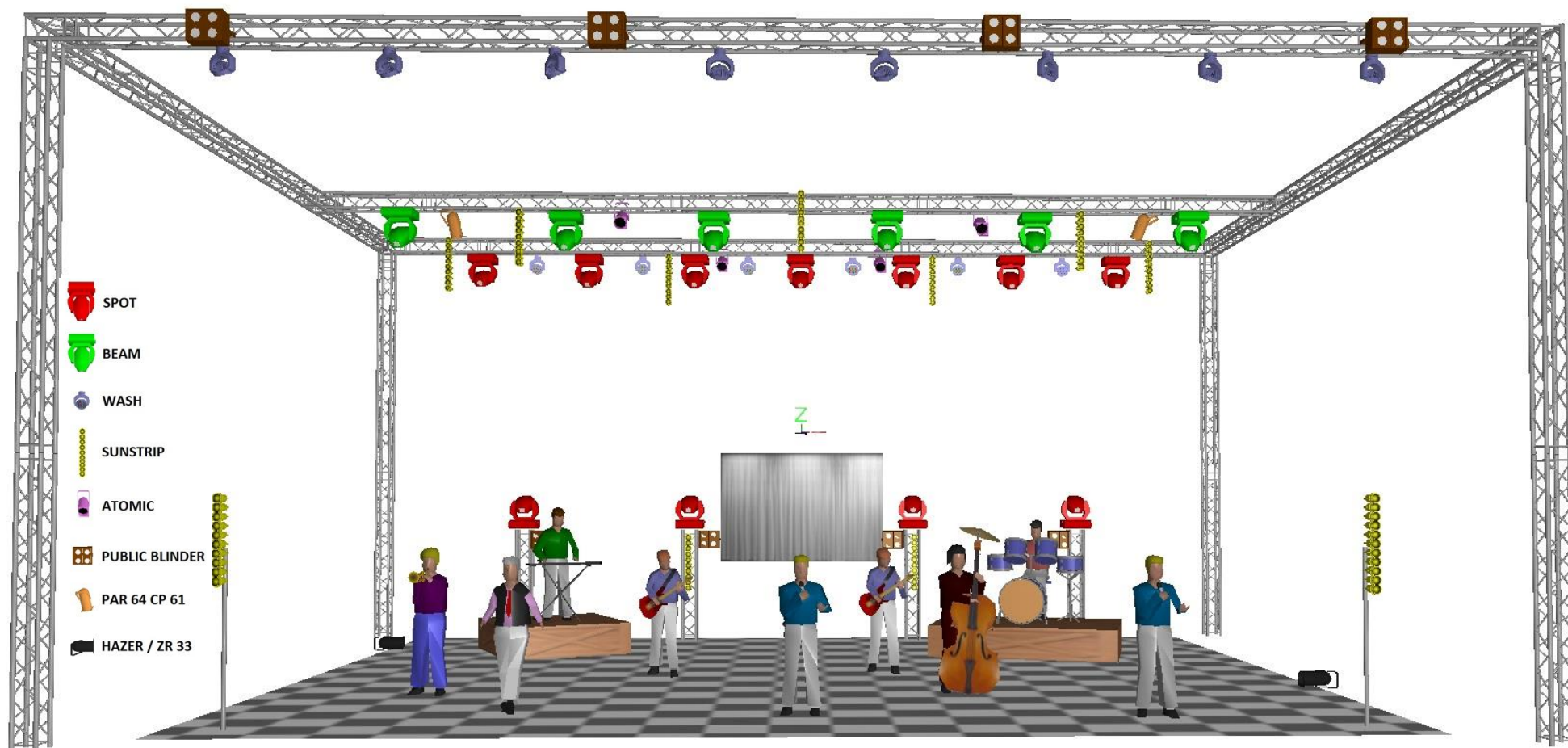
Zestawienie sprzętu oświetleniowego

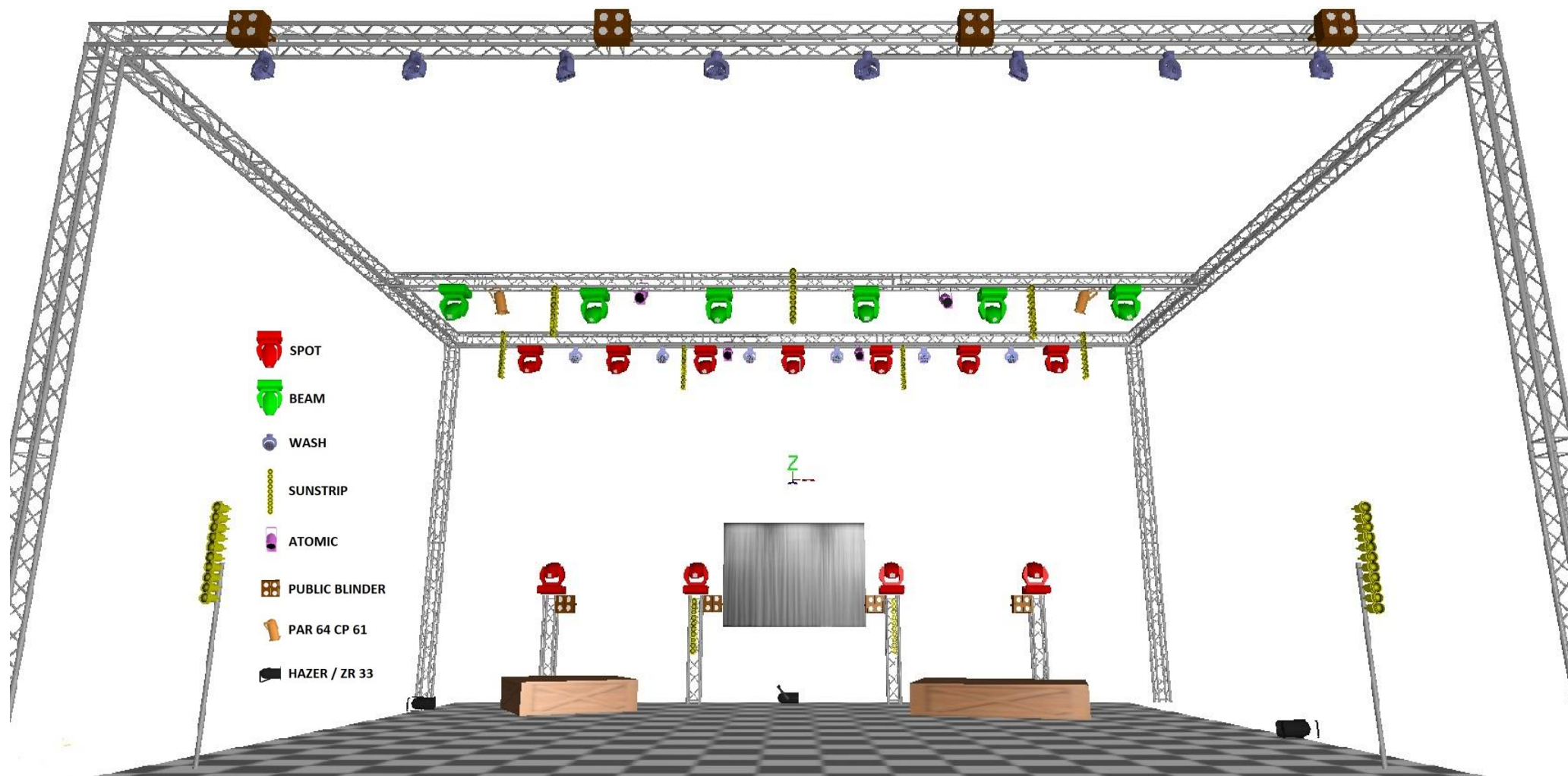
GRAND MA 1 FULL SIZE / LIGHT	1 szt
ROBE ROBIN 600 SPOT /ROBE COLORSPOT 700 / MARTIN MAC 700 / CP 700 HPE	11 szt
CP ALPHA BEAM 300	6 szt
ROBE ROBIN 600 WASH / JB LIGHTING A7 ZOOM	14 szt
SUNSTRIP ACTIVE	11 szt
MARTIN ATOMIC 3000	4 szt
4 – LITE PUBLIC BLINDER	8 szt
ZR 24\7 HAZER + FAN	2 szt
ZR 33 JEM + FEN	1 szt
PAR 64 CP 61	2 szt

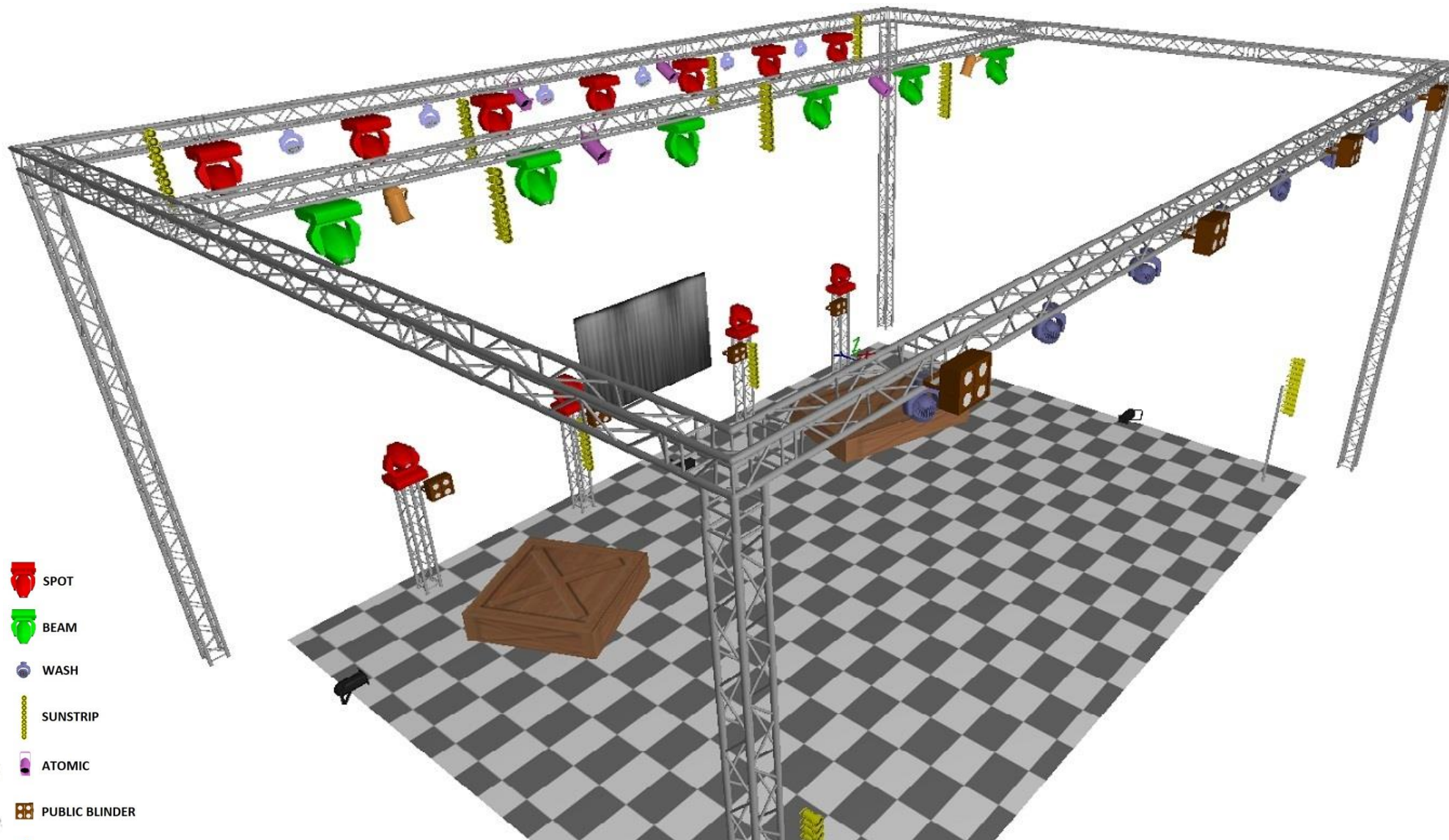
- Podczas koncertu zespołu **ZAKOPOWER** tył oraz boki sceny powinny być wystonięte czarnym **NIE PRZEŚWITUJĄCYM** horyzontem !!!!!
- Akceptujemy tylko urządzenia posiadające system mieszania kolorów CMY.
- Wysokość okna sceny powinna wynosić 5m.
- Podest pod konsolę powinien znajdować się na podwyższeniu minimum 0,5m. Podest musi być stabilny i zabezpieczony od warunków atmosferycznych.
- Wszelkie odstępstwa od rideru spowodowane warunkami technicznymi lub innymi okolicznościami powinny być uzgadniane z realizatorem.
- szef ekipy zobowiązany jest do kontaktu z realizatorem nie później niż 5 dni przed koncertem.
- **oprogramowanie w konsolecie GrandMA nie powinno być starsze niż 6.700**



MULTIMEDIA




- Zespół **ZAKOPOWER** posiada własny projektor w klatce z aliskafami do zawieszenia i ekran ramowy do projekcji przedniej o wymiarach 2.20 x 3.40m oraz okablowanie sygnałowe typu RGB na złączu VGA 15 Pin.
- Jeżeli scena ma wymiar minimum 10 m x 8 m to rzutnik jest montowany na scenie w odległości 5 - 6 m od ekranu.
- Gdy scena ma mniejsze wymiary potrzebna jest półka pod projektor (lub 2 rury z aliskafami) wisząca w odległości 5m-6m od tyłu sceny.
- Dolna przestrzeń w tyle sceny powinna być wolna od zabudowy na szerokości 3,5 m i 3,5 m wysokości od środka sceny do postawienia ekranu ramowego w projekcji przedniej na nogach a jeśli scena jest mała do powieszenia go pod kratą w tyle sceny.
- Doprowadzenie do półki lub rur pod sufitem kabla zasilającego do projektora 220 - 230V.

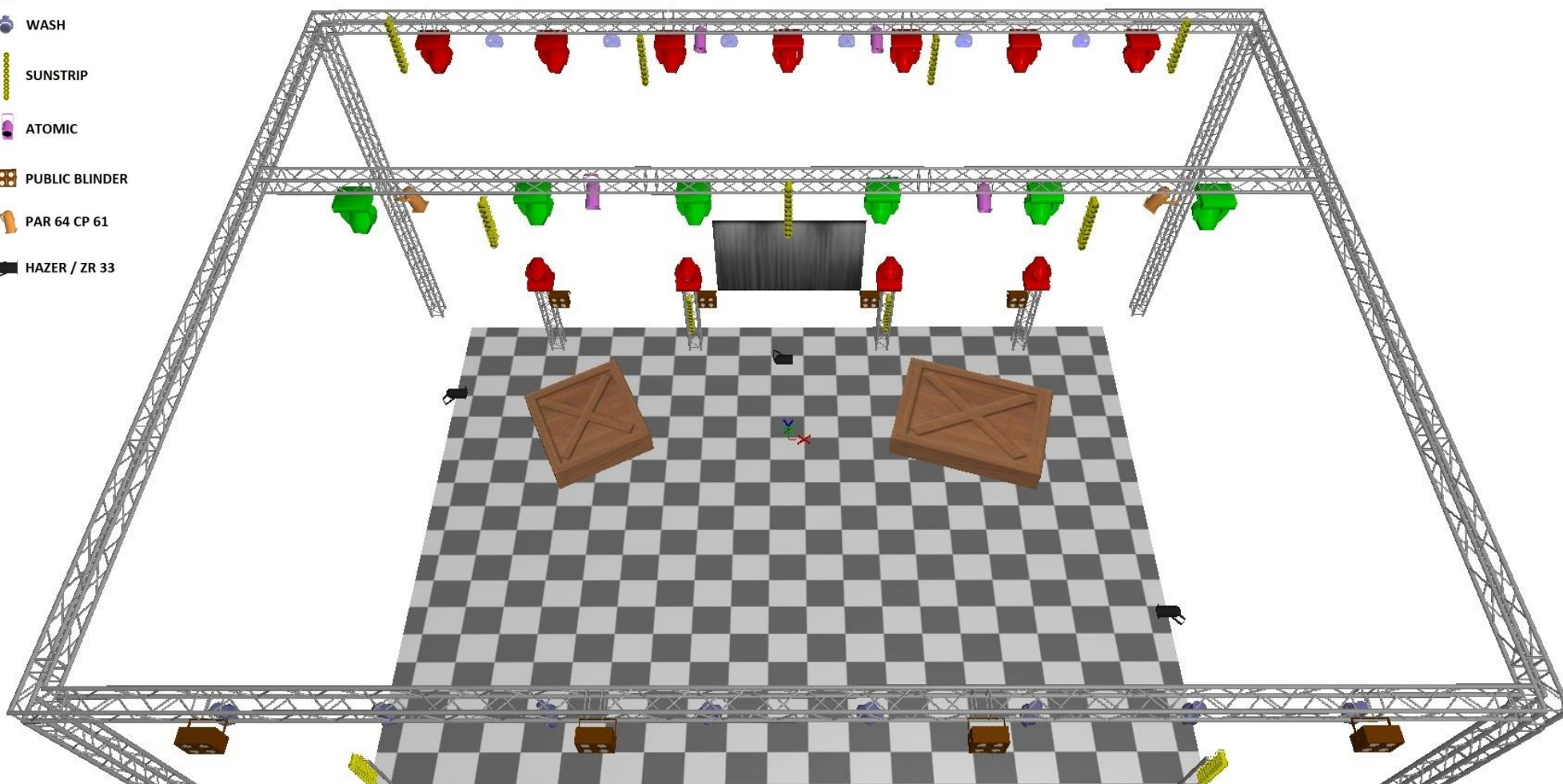


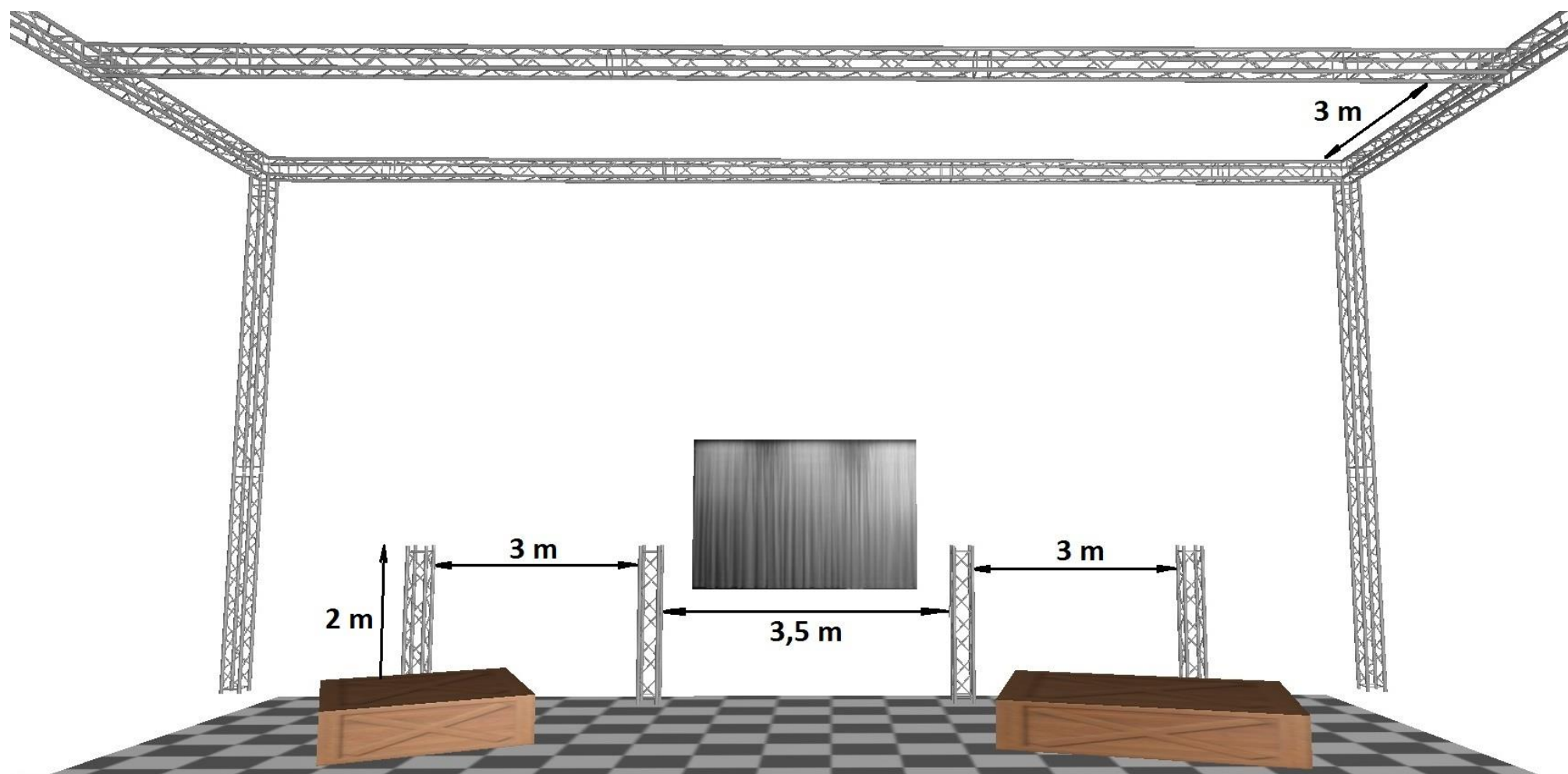




-  SPOT
-  BEAM
-  WASH
-  SUNSTRIP
-  ATOMIC
-  PUBLIC BLINDER
-  PAR 64 CP 61
-  HAZER / ZR 33

-  SPOT
-  BEAM
-  WASH
-  SUNSTRIP
-  ATOMIC
-  PUBLIC BLINDER
-  PAR 64 CP 61
-  HAZER / ZR 33





4. KONTAKT

Manager Rafał Podlewski: 606 431 255 rafal@kayax.net
FOH, Paweł Różański: whynotbiuro@gmail.com
MON, kierownik techniczny: Jędrzej Cieszyński: 501 707 147 jedrek@stagesystems.pl
Realizator światła: Maciej Gros: 601 857 667 sto.mgros@gmail.com
Backline: Sławomir Augustyniak: 606 695 023
VJ Rafał Fórmaniak: 504 621 690 info@vmajonez.pl

Niniejszy rider techniczny stanowi integralną część umowy. Wszelkie odstępstwa od wyżej wymienionej aparatury powinny być skonsultowane z kierownikiem technicznym zespołu.

Prosimy o każdorazowe przesłanie informacji o sprzęcie pocztą elektroniczną na minimum 14 dni przed koncertem na adres jedrek@stagesystems.pl

ISTNIEJE MOŻLIWOŚĆ ZAMÓWIENIA TECHNIKI BEZPOŚREDNIO OD ZESPOŁU

FIRMY SPRAWDZONE I POLECANE PRZEZ ZESPÓŁ:

Stage Systems - Jędrzej Cieszyński, 501 707 147, biuro@stagesystems.pl
Why Not - Paweł Różański, 501 569 489, whynotbiuro@gmail.com
STO Broszkiewicz Sławomir Broszkiewicz 600 808 146 sto@broszkiewicz.pl
Yafart 2 - Jacek Dobosz, 601 405 745, yafart@yafart.pl
Legro - Jacek Grączewski, 695 277 200, jacek@legro.waw.pl
Audio Tech - Wojciech Lipczyński, 602 214 269
Agencja Muzyczna UNION – Radek Bogdański - 602 318 001, biuro@mua.com.pl
Gigant - Jerzy Taborowski, 601 702 456 letus@letus.com
Fotis Sound - Mirosław Michalak, 604 615 464
Fryc&Subi - Marek Suberlak, 601 467 978
Gondek Stage&Events - Zbigniew Gondek, 604 603 703
GMB Pro Sound - +48 22 356 11 0,6 info@gmbprosound.com
Omen Art. Piotr Zabdyr nr Tel. 602 244 696
Target Sound - Dariusz Kowolik, 509 488 369
MUSIC COOK Sound Design - Ireneusz Policht, 603 358 131 biuro@musiccook.pl
Estrada Rybnicka – Zbigniew Krótki, +48604130750, zk@estrada.rybnik.pl