

Szczegółowy opis przedmiotu zamówienia

1. Część 1 zamówienia: „Budowa drogi gminnej w m. Szydłowiec - Zdziechów, Świniów oraz budowa chodnika w m. Zdziechów”

1.1. Budowa drogi w miejscowości Szydłowiec - Zdziechów – opracowanie dokumentacji projektowej

Zamówienie obejmuje opracowanie dokumentacji projektowej dla budowy odcinka drogi gminnej ok 670 m, wewnętrznej na dz. nr ewid. 618 w obrębie ewid. Zdziechów oraz na dz. nr ewid. 869, 882/1 w obr. ewid. Szydłowiec, gm. Szydłowiec. Zakres rzeczowy przedmiotu zamówienia:

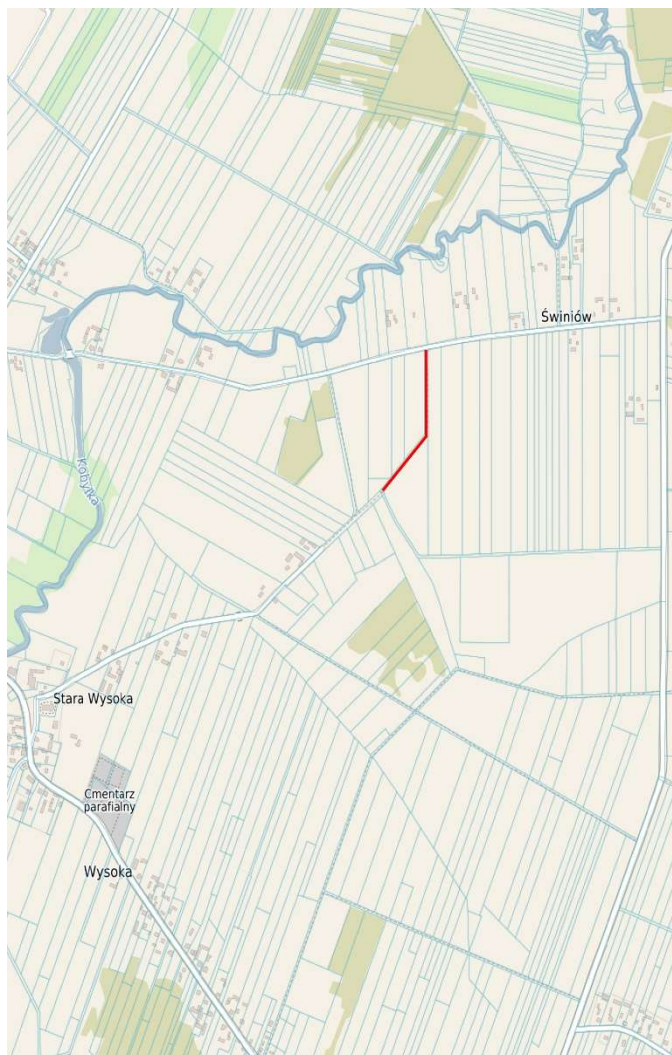
- 1) uzyskanie aktualnych podkładów geodezyjnych (mapy do celów projektowych) niezbędnych do opracowania projektu budowlanego;
- 2) opracowanie koncepcji zagospodarowania terenu w granicach linii rozgraniczających pas drogowy wraz z przedstawioną analizą szerokości pasa drogowego i propozycją zastosowanych rozwiązań konstrukcyjno-materiałowych (przekroje podłużne i poprzeczne) oraz koncepcji stałej organizacji ruchu i przedłożenie ich do akceptacji Zamawiającego. Przedstawione koncepcje winny przedstawiać co najmniej dwa różne rozwiązania, po 1 egz. w wersji papierowej drukowanej na formacie A3 każdej koncepcji. Koncepcje należy przedłożyć do akceptacji Zamawiającego. Szczegółowe ustalenia odnośnie zakresu projektowego odcinka drogi zapadną w trakcie projektowania zamierzenia inwestycyjnego – po przedłożeniu koncepcji;
- 3) Opracowanie dokumentacji projektowej w tym:
 - a) projekt budowlany zgodnie z Rozporządzeniem Ministra Rozwoju w sprawie szczegółowego zakresu i formy projektu budowlanego do uzyskania pozwolenia na budowę,
 - b) kosztorys inwestorski opracowany zgodnie z Rozporządzeniem Ministra Rozwoju i Technologii z dnia 20 grudnia 2021w sprawie określenia metod i podstaw sporządzania kosztorysu inwestorskiego, obliczania planowanych kosztów prac projektowych oraz planowanych kosztów robót budowlanych określonych w programie funkcjonalno-użytkowym (Dz.U. z 2021r., poz. 2458 ze zm.)
 - c) specyfikację techniczną wykonania i odbioru robót,
 - d) projekt organizacji ruchu,
 - e) na potrzeby opracowania dokumentacji należy wykonać odwierty kontrolne w celu rozpoznania istniejącej konstrukcji nawierzchni oraz podłoża gruntowego,
 - f) uzyskanie wszelkich niezbędnych uzgodnień, opinii, warunków odpowiednich instytucji, w tym właścicieli lub zarządców dróg, wód, urządzeń infrastruktury technicznej i dysponentów sieci. Wykonawca zobowiązany jest ponieść wszelkie koszty związane z uzyskaniem uzgodnień, opinii, warunków, decyzji, a także uzyskanie w imieniu Gminy Szydłowiec zgody wodnoprawnej (w rozumieniu ustawy Prawo wodne), w przypadku gdy będzie ona konieczna.



1.2. Budowa drogi gminnej nr 400514W w miejscowości Świniów gmina Szydłowiec – poprawa infrastruktury drogowej sołectwa

Zamówienie obejmuje opracowanie dokumentacji projektowej dla budowy odcinka drogi gminnej ok 384 m zlokalizowanej na dz. nr ewid. 79 w obr. ewid. Świniów, gm. Szydłowiec. Zakres rzeczowy przedmiotu zamówienia:

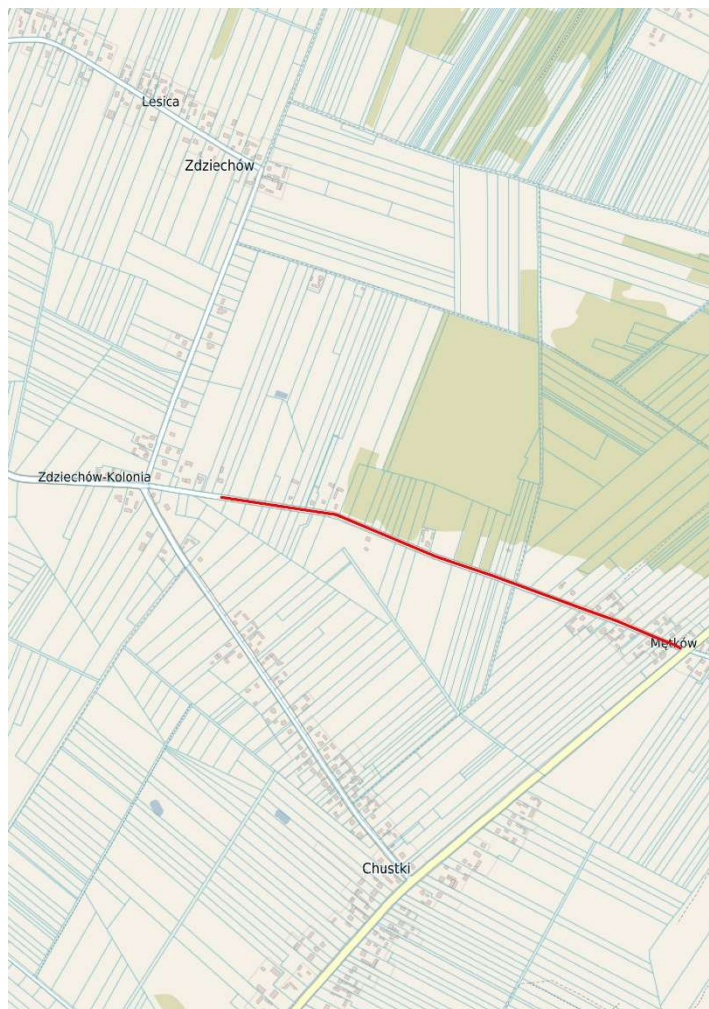
- 1) uzyskanie aktualnych podkładów geodezyjnych (mapy do celów projektowych) niezbędnych do opracowania projektu budowlanego;
- 2) opracowanie koncepcji zagospodarowania terenu w granicach linii rozgraniczających pas drogowy wraz z przedstawioną analizą szerokości pasa drogowego i propozycją zastosowanych rozwiązań konstrukcyjno-materiałowych (przekroje podłużne i poprzeczne) oraz koncepcji stałej organizacji ruchu i przedłożenie ich do akceptacji Zamawiającego. Przedstawione koncepcje winny przedstawiać co najmniej dwa różne rozwiązania, po 1 egz. w wersji papierowej drukowanej na formacie A3 każdej koncepcji. Koncepcje należy przedłożyć do akceptacji Zamawiającego. Szczegółowe ustalenia odnośnie zakresu projektowego odcinka drogi zapadną w trakcie projektowania zamierzenia inwestycyjnego – po przedłożeniu koncepcji;
- 3) Opracowanie dokumentacji projektowej w tym:
 - a) projektu budowlanego zgodnie z Rozporządzeniem Ministra Rozwoju w sprawie szczegółowego zakresu i formy projektu budowlanego do uzyskania pozwolenia na budowę,
 - b) kosztorys inwestorski opracowany zgodnie z Rozporządzeniem Ministra Rozwoju i Technologii z dnia 20 grudnia 2021w sprawie określenia metod i podstaw sporządzania kosztorysu inwestorskiego, obliczania planowanych kosztów prac projektowych oraz planowanych kosztów robót budowlanych określonych w programie funkcjonalno-użytkowym (Dz.U. z 2021r., poz. 2458 ze zm.),
 - c) specyfikację techniczną wykonania i odbioru robót,
 - d) projekt organizacji ruchu,
 - e) na potrzeby opracowania dokumentacji należy wykonać odwierty kontrolne w celu rozpoznania istniejącej konstrukcji nawierzchni oraz podłoża gruntowego,
 - f) uzyskanie wszelkich niezbędnych uzgodnień, opinii, warunków odpowiednich instytucji, w tym właścicieli lub zarządców dróg, wód, urządzeń infrastruktury technicznej i dysponentów sieci. Wykonawca zobowiązany jest ponieść wszelkie koszty związane z uzyskaniem uzgodnień, opinii, warunków, decyzji, a także uzyskanie w imieniu Gminy Szydłowiec zgody wodnoprawnej (w rozumieniu ustawy Prawo wodne), w przypadku gdy będzie ona konieczna.



1.3. Budowa chodnika przy drodze gminnej w sołectwie Zdziechów – poprawa infrastruktury drogowej sołectwa

Zamówienie obejmuje opracowanie dokumentacji projektowej dotyczącej przebudowy odcinka drogi gminnej o długości ok 1224 m w zakresie budowy chodnika na dz. nr ewid. 606 w obr. ewid. Zdziechów, gm. Szydłowiec. Zakres rzeczowy przedmiotu zamówienia:

- 1) uzyskanie aktualnych podkładów geodezyjnych (mapy do celów projektowych) niezbędnych do opracowania projektu budowlanego;
- 2) opracowanie koncepcji zagospodarowania terenu w granicach linii rozgraniczających pas drogowy wraz z przedstawioną analizą szerokości pasa drogowego i propozycją zastosowanych rozwiązań konstrukcyjno-materiałowych (przekroje podłużne i poprzeczne) oraz koncepcji stałej organizacji ruchu i przedłożenie ich do akceptacji Zamawiającego. Przedstawione koncepcje winny przedstawiać co najmniej dwa różne rozwiązania, po 1 egz. w wersji papierowej drukowanej na formacie A3 każdej koncepcji. Koncepcje należy przedłożyć do akceptacji Zamawiającego. Szczegółowe ustalenia odnośnie zakresu projektowego odcinka drogi zapadną w trakcie projektowania zamierzenia inwestycyjnego – po przedłożeniu koncepcji;
- 3) Opracowanie dokumentacji projektowej w tym:
 - a) projekt budowlany do zgłoszenia zamiaru wykonywania budowy lub robót budowlanych nie wymagających pozwolenia na budowę
 - b) kosztorys inwestorski opracowany zgodnie z Rozporządzeniem Ministra Rozwoju i Technologii z dnia 20 grudnia 2021w sprawie określenia metod i podstaw sporządzania kosztorysu inwestorskiego, obliczania planowanych kosztów prac projektowych oraz planowanych kosztów robót budowlanych określonych w programie funkcjonalno-użytkowym (Dz.U. z 2021r., poz. 2458 ze zm.),
 - c) specyfikację techniczną wykonania i odbioru robót,
 - d) projekt organizacji ruchu,
 - e) na potrzeby opracowania dokumentacji należy wykonać odwierty kontrolne w celu rozpoznania istniejącej konstrukcji nawierzchni oraz podłoża gruntowego,
 - f) uzyskanie wszelkich niezbędnych uzgodnień, opinii, warunków odpowiednich instytucji, w tym właścicieli lub zarządców dróg, wód, urządzeń infrastruktury technicznej i dysponentów sieci. Wykonawca zobowiązany jest ponieść wszelkie koszty związane z uzyskaniem uzgodnień, opinii, warunków, decyzji, a także uzyskanie w imieniu Gminy Szydłowiec zgody wodnoprawnej (w rozumieniu ustawy Prawo wodne) w przypadku gdy będzie ona konieczna,
- 4) opracowanie karty informacyjnej przedsiębiorstwa oraz przygotowanie pozostałych załączników do wniosku o wydanie decyzji o środowiskowych uwarunkowaniach.



2. Część 2 zamówienia: „Przebudowa drogi gminnej w miejscowości Marywil, Omięcín, Zastronie”

2.1. przebudowa drogi gminnej w miejscowości Marywil, gmina Szydłowiec – poprawa infrastruktury sołectwa

Zamówienie obejmuje opracowanie dokumentacji projektowej dotyczącej przebudowy odcinka drogi gminnej o długości ok 1140 m na dz. nr ewid. 375, 384/3 w obr. ewid. Rybianka, miejscowość Marywil, gm. Szydłowiec. Zakres rzeczowy przedmiotu zamówienia:

- 1) uzyskanie aktualnych podkładów geodezyjnych (mapy do celów projektowych) niezbędnych do opracowania projektu budowlanego;
- 2) opracowanie koncepcji zagospodarowania terenu w granicach linii rozgraniczających pas drogowy wraz z przedstawioną analizą szerokości pasa drogowego i propozycją zastosowanych rozwiązań konstrukcyjno-materiałowych (przekroje podłużne i poprzeczne) oraz koncepcji stałej organizacji

ruchu i przedłożenie ich do akceptacji Zamawiającego. Przedstawione koncepcje winny przedstawiać co najmniej dwa różne rozwiązania, po 1 egz. w wersji papierowej drukowanej na formacie A3 każdej koncepcji. Koncepcje należy przedłożyć do akceptacji Zamawiającego. Szczegółowe ustalenia odnośnie zakresu projektowego odcinka drogi zapadną w trakcie projektowania zamierzenia inwestycyjnego – po przedłożeniu koncepcji;

3) Opracowanie dokumentacji projektowej w tym:

a) projekt budowlany do zgłoszenia zamiaru wykonywania budowy lub robót budowlanych nie wymagających pozwolenia na budowę

b) kosztorys inwestorski opracowany zgodnie z Rozporządzeniem Ministra Rozwoju i Technologii z dnia 20 grudnia 2021w sprawie określenia metod i podstaw sporządzania kosztorysu inwestorskiego, obliczania planowanych kosztów prac projektowych oraz planowanych kosztów robót budowlanych określonych w programie funkcjonalno-użytkowym (Dz.U. z 2021r., poz. 2458 ze zm.),

c) specyfikację techniczną wykonania i odbioru robót,

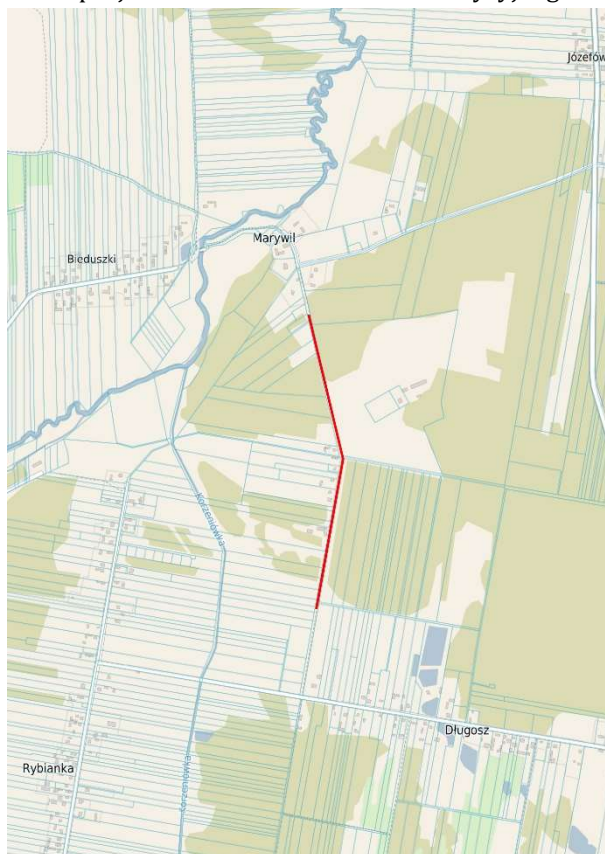
d) projekt organizacji ruchu,

e) na potrzeby opracowania dokumentacji należy wykonać odwierty kontrolne w celu rozpoznania istniejącej konstrukcji nawierzchni oraz podłoża gruntowego,

f) uzyskanie wszelkich niezbędnych uzgodnień, opinii, warunków odpowiednich instytucji,

w tym właścicieli lub zarządców dróg, wód, urządzeń infrastruktury technicznej i dysponentów sieci. Wykonawca zobowiązany jest ponieść wszelkie koszty związane z uzyskaniem uzgodnień, opinii, warunków, decyzji, a także uzyskanie w imieniu Gminy Szydłowiec zgody wodnoprawnej (w rozumieniu ustawy Prawo wodne) w przypadku gdy będzie ona konieczna.

g) opracowanie karty informacyjnej przedsiębiorstwa oraz przygotowanie pozostałych załączników do wniosku o wydanie decyzji o środowiskowych uwarunkowaniach.



2.2. Przebudowa drogi gminnej w miejscowości Omięcin (działka 512), gmina Szydłowiec – poprawa infrastruktury drogowej

Zamówienie obejmuje opracowanie dokumentacji projektowej dotyczącej przebudowy odcinka drogi gminnej o długości ok 300 m na dz. nr ewid. 512 w obr. ewid. Omięcin, gm. Szydłowiec. Zakres rzeczowy przedmiotu zamówienia:

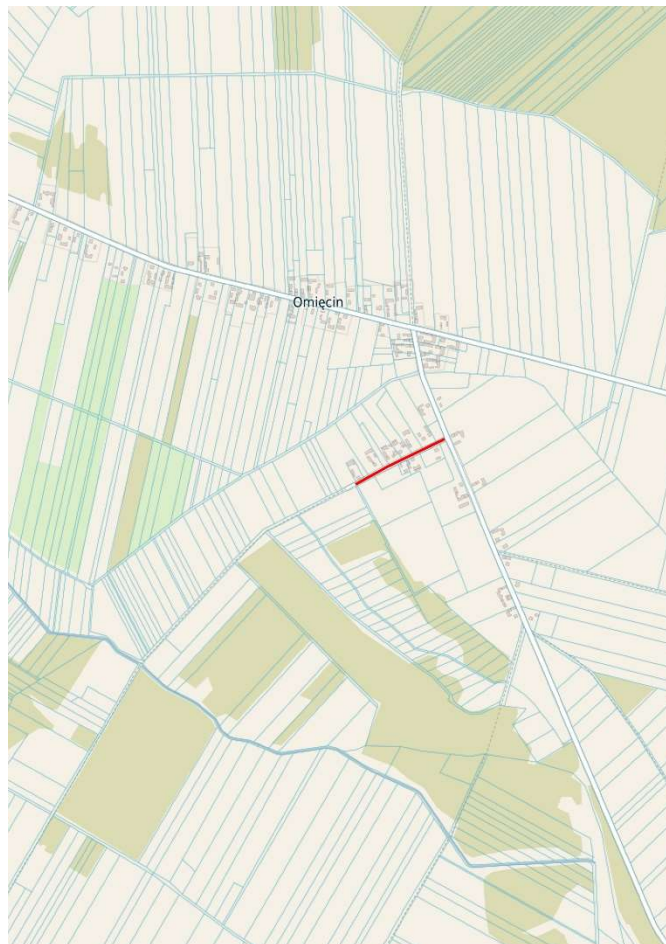
1) uzyskanie aktualnych podkładów geodezyjnych (mapy do celów projektowych) niezbędnych do opracowania projektu budowlanego;

2) opracowanie koncepcji zagospodarowania terenu w granicach linii rozgraniczających pas drogowy wraz z przedstawioną analizą szerokości pasa drogowego i propozycją zastosowanych rozwiązań konstrukcyjno-materiałowych (przekroje podłużne i poprzeczne) oraz koncepcji stałej organizacji ruchu i przedłożenie ich do akceptacji Zamawiającego. Przedstawione koncepcje winny przedstawiać co najmniej dwa różne rozwiązania, po 1 egz. w wersji papierowej drukowanej na formacie A3 każdej koncepcji. Koncepcje należy przedłożyć do akceptacji Zamawiającego. Szczegółowe ustalenia odnośnie zakresu projektowego odcinka drogi zapadną w trakcie projektowania zamierzenia inwestycyjnego – po przedłożeniu koncepcji;

3) Opracowanie dokumentacji projektowej w tym:

a) projekt budowlany do zgłoszenia zamiaru wykonywania budowy lub robót budowlanych nie wymagających pozwolenia na budowę

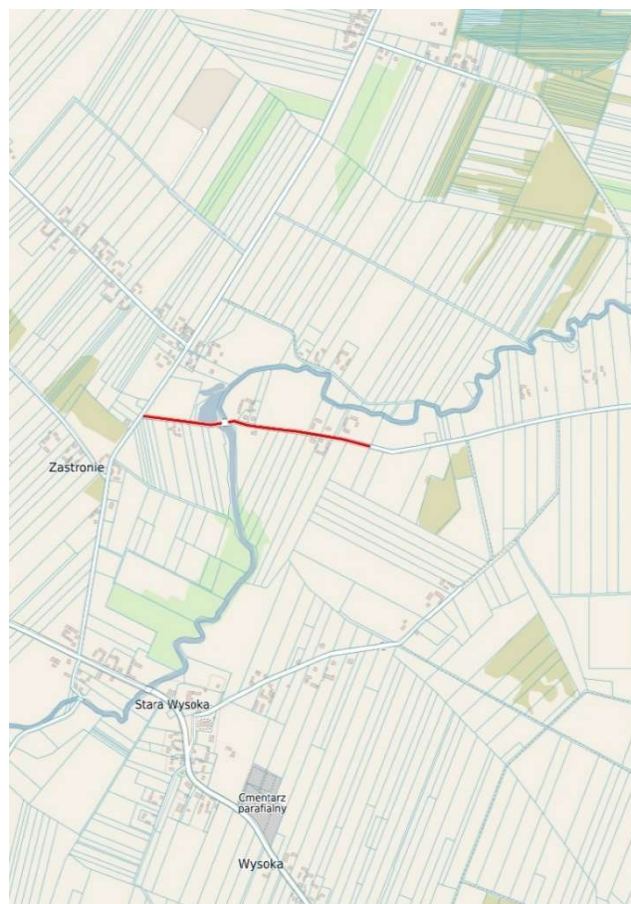
- b) kosztorys inwestorski opracowany zgodnie z Rozporządzeniem Ministra Rozwoju i Technologii z dnia 20 grudnia 2021 w sprawie określenia metod i podstaw sporządzania kosztorysu inwestorskiego, obliczania planowanych kosztów prac projektowych oraz planowanych kosztów robót budowlanych określonych w programie funkcjonalno-użytkowym (Dz.U. z 2021r., poz. 2458 ze zm.),
- c) specyfikację techniczną wykonania i odbioru robót,
- d) projekt organizacji ruchu,
- e) na potrzeby opracowania dokumentacji należy wykonać odwierty kontrolne w celu rozpoznania istniejącej konstrukcji nawierzchni oraz podłoża gruntowego,
- f) uzyskanie wszelkich niezbędnych uzgodnień, opinii, warunków odpowiednich instytucji, w tym właścicieli lub zarządców dróg, wód, urządzeń infrastruktury technicznej i dysponentów sieci. Wykonawca zobowiązany jest ponieść wszelkie koszty związane z uzyskaniem uzgodnień, opinii, warunków, decyzji, a także uzyskanie w imieniu Gminy Szydłowiec zgody wodnoprawnej (w rozumieniu ustawy Prawo wodne) w przypadku gdy będzie ona konieczna.



2.3. przebudowa drogi gminnej nr 287 i 288 w miejscowości Zastronie gmina Szydłowiec – wykonanie dokumentacji technicznej – poprawa infrastruktury drogowej sołectwa

Zamówienie obejmuje opracowanie dokumentacji projektowej dotyczącej przebudowy odcinka drogi gminnej o długości ok 633 m na dz. nr ewid. 287, 288 w obr. ewid. Zastronie, gm. Szydłowiec. Zakres rzeczowy przedmiotu zamówienia:

- 1) uzyskanie aktualnych podkładów geodezyjnych (mapy do celów projektowych) niezbędnych do opracowania projektu budowlanego;
- 2) opracowanie koncepcji zagospodarowania terenu w granicach linii rozgraniczających pas drogowy wraz z przedstawioną analizą szerokości pasa drogowego i propozycją zastosowanych rozwiązań konstrukcyjno-materiałowych (przekroje podłużne i poprzeczne) oraz koncepcji stałej organizacji ruchu i przedłożenie ich do akceptacji Zamawiającego. Przedstawione koncepcje winny przedstawiać co najmniej dwa różne rozwiązania, po 1 egz. w wersji papierowej drukowanej na formacie A3 każdej koncepcji. Koncepcje należy przedłożyć do akceptacji Zamawiającego. Szczegółowe ustalenia odnośnie zakresu projektowego odcinka drogi zapadną w trakcie projektowania zamierzenia inwestycyjnego – po przedłożeniu koncepcji;
- 3) Opracowanie dokumentacji projektowej w tym:
 - a) projekt budowlany do zgłoszenia zamiaru wykonywania budowy lub robót budowlanych nie wymagających pozwolenia na budowę



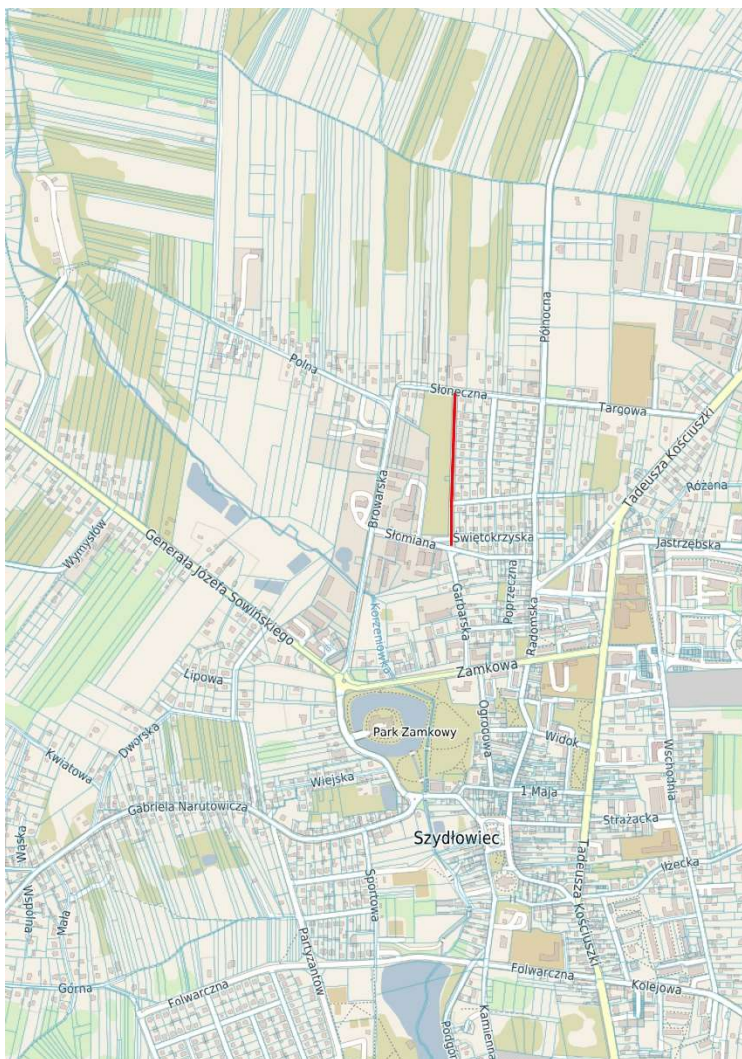
- b) kosztorys inwestorski opracowany zgodnie z Rozporządzeniem Ministra Rozwoju i Technologii z dnia 20 grudnia 2021w sprawie określenia metod i podstaw sporządzania kosztorysu inwestorskiego, obliczania planowanych kosztów prac projektowych oraz planowanych kosztów robót budowlanych określonych w programie funkcjonalno-użytkowym (Dz.U. z 2021r., poz. 2458 ze zm.),
- c) specyfikację techniczną wykonania i odbioru robót,
- d) projekt organizacji ruchu,
- e) na potrzeby opracowania dokumentacji należy wykonać odwierty kontrolne w celu rozpoznania istniejącej konstrukcji nawierzchni oraz podłoża gruntowego,
- f) uzyskanie wszelkich niezbędnych uzgodnień, opinii, warunków odpowiednich instytucji, w tym właścicieli lub zarządców dróg, wód, urządzeń infrastruktury technicznej i dysponentów sieci. Wykonawca zobowiązany jest ponieść wszelkie koszty związane z uzyskaniem uzgodnień, opinii, warunków, decyzji, a także uzyskanie w imieniu Gminy Szydłowiec zgody wodnoprawnej (w rozumieniu ustawy Prawo wodne) w przypadku gdy będzie ona konieczna.

3. Część 3 zamówienia: „Przebudowa ul. Maleckiego, budowa parkingu w miejscowości Szydłowiec oraz przebudowa drogi w miejscowości Korzyce”

3.1. wykonanie dokumentacji technicznej przebudowy ul. Maleckiego w Szydłowcu

Zamówienie obejmuje opracowanie dokumentacji projektowej dotyczącej przebudowy odcinka drogi gminnej o długości ok 350 m wraz z kanalizacją deszczową na dz. nr ewid. 4959, 5044, 4958, 5043 w obr. ewid. Szydłowiec, gm. Szydłowiec. Zakres rzeczowy przedmiotu zamówienia:

- 1) uzyskanie aktualnych podkładów geodezyjnych (mapy do celów projektowych) niezbędnych do opracowania projektu budowlanego;
- 2) opracowanie koncepcji zagospodarowania terenu w granicach linii rozgraniczających pas drogowy wraz z przedstawioną analizą szerokości pasa drogowego i propozycją zastosowanych rozwiązań konstrukcyjno-materiałowych (przekroje podłużne i poprzeczne) oraz koncepcji stałej organizacji ruchu i przedłożenie ich do akceptacji Zamawiającego. Przedstawione koncepcje winny przedstawiać co najmniej dwa różne rozwiązania, po 1 egz. w wersji papierowej drukowanej na formacie A3 każdej koncepcji. Koncepcje należy przedłożyć do akceptacji Zamawiającego. Szczegółowe ustalenia odnośnie zakresu projektowego odcinka drogi zapadną w trakcie projektowania zamierzenia inwestycyjnego – po przedłożeniu koncepcji;
- 3) Opracowanie dokumentacji projektowej w tym:
 - a) projekt budowlany do zgłoszenia zamiaru wykonywania budowy lub robót budowlanych nie wymagających pozwolenia na budowę w branży drogowej oraz sanitarnej (kanalizacja deszczowa).
 - b) kosztorys inwestorski opracowany zgodnie z Rozporządzeniem Ministra Rozwoju i Technologii z dnia 20 grudnia 2021w sprawie określenia metod i podstaw sporządzania kosztorysu inwestorskiego, obliczania planowanych kosztów prac projektowych oraz planowanych kosztów robót budowlanych określonych w programie funkcjonalno-użytkowym (Dz.U. z 2021r., poz. 2458 ze zm.),

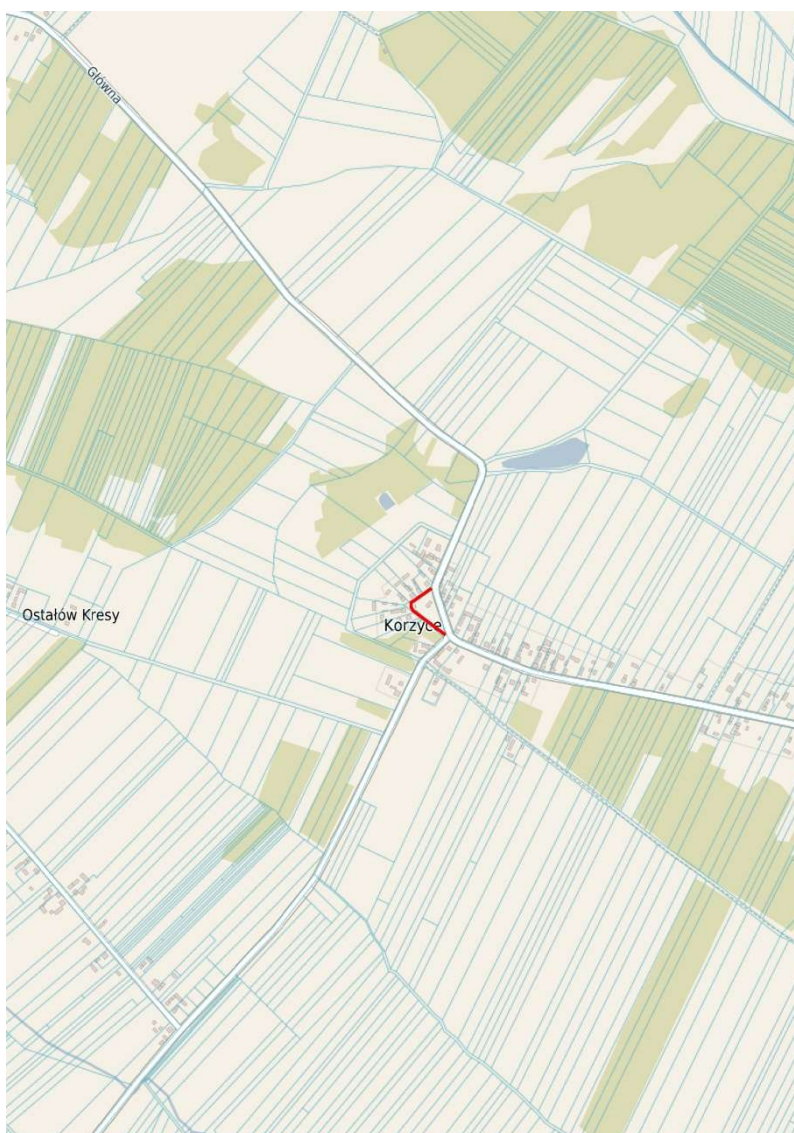


- c) specyfikację techniczną wykonania i odbioru robót,
- d) projekt organizacji ruchu,
- e) na potrzeby opracowania dokumentacji należy wykonać odwierty kontrolne w celu rozpoznania istniejącej konstrukcji nawierzchni oraz podłoża gruntowego,
- f) uzyskanie wszelkich niezbędnych uzgodnień, opinii, warunków odpowiednich instytucji, w tym właścicieli lub zarządców dróg, wód, urządzeń infrastruktury technicznej i dysponentów sieci. Wykonawca zobowiązany jest ponieść wszelkie koszty związane z uzyskaniem uzgodnień, opinii, warunków, decyzji, a także uzyskanie w imieniu Gminy Szydłowiec zgody wodnoprawnej (w rozumieniu ustawy Prawo wodne) w przypadku gdy będzie ona konieczna.

3.2. Przebudowa drogi gminnej nr 333 w miejscowości Korzyce gmina Szydłowiec – poprawa infrastruktury drogowej sołectwa

Zamówienie obejmuje opracowanie dokumentacji projektowej dotyczącej przebudowy odcinka drogi gminnej o długości ok 160 m na dz. nr ewid. 333, 226 w obr. ewid. Korzyce, gm. Szydłowiec. Zakres rzeczowy przedmiotu zamówienia:

- 1) uzyskanie aktualnych podkładów geodezyjnych (mapy do celów projektowych) niezbędnych do opracowania projektu budowlanego;
- 2) opracowanie koncepcji zagospodarowania terenu w granicach linii rozgraniczających pas drogowy wraz z przedstawioną analizą szerokości pasa drogowego i propozycją zastosowanych rozwiązań konstrukcyjno-materiałowych (przekroje podłużne i poprzeczne) oraz koncepcji stałej organizacji ruchu i przedłożenie ich do akceptacji Zamawiającego. Przedstawione koncepcje winny przedstawiać co najmniej dwa różne rozwiązania, po 1 egz. w wersji papierowej drukowanej na formacie A3 każdej koncepcji. Koncepcje należy przedłożyć do akceptacji Zamawiającego. Szczegółowe ustalenia odnośnie zakresu projektowego odcinka drogi zapadną w trakcie projektowania zamierzenia inwestycyjnego – po przedłożeniu koncepcji;
- 3) Opracowanie dokumentacji projektowej w tym:
 - a) projekt budowlany do zgłoszenia zamiaru wykonywania budowy lub robót budowlanych nie wymagających pozwolenia na budowę.
 - b) kosztorys inwestorski opracowany zgodnie z Rozporządzeniem Ministra Rozwoju i Technologii z dnia 20 grudnia 2021w sprawie określenia metod i podstaw sporządzania kosztorysu inwestorskiego, obliczania planowanych kosztów prac projektowych oraz planowanych kosztów robót budowlanych określonych w programie funkcjonalno-użytkowym (Dz.U. z 2021r., poz. 2458 ze zm.),
 - c) specyfikację techniczną wykonania i odbioru robót,
 - d) projektu organizacji ruchu,
 - e) na potrzeby opracowania dokumentacji należy wykonać odwierty kontrolne w celu rozpoznania istniejącej konstrukcji nawierzchni oraz podłoża gruntowego,

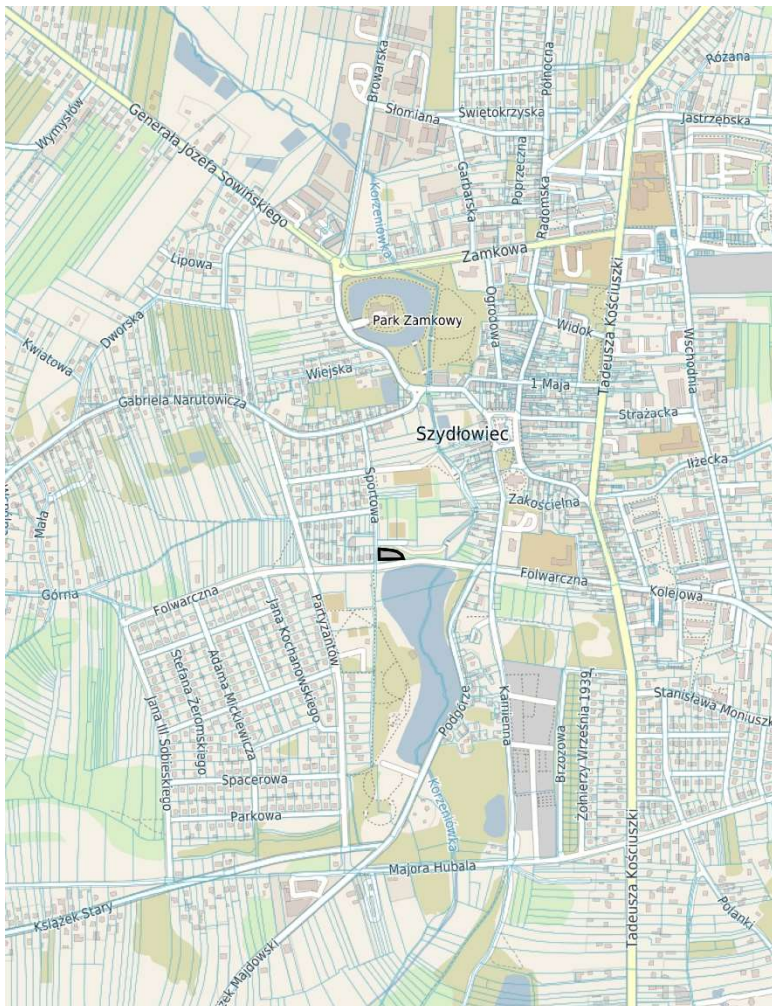


- f) uzyskanie wszelkich niezbędnych uzgodnień, opinii, warunków odpowiednich instytucji, w tym właścicieli lub zarządców dróg, wód, urządzeń infrastruktury technicznej i dysponentów sieci. Wykonawca zobowiązany jest ponieść wszelkie koszty związane z uzyskaniem uzgodnień, opinii, warunków, decyzji, a także uzyskanie w imieniu Gminy Szydłowiec zgody wodnoprawnej (w rozumieniu ustawy Prawo wodne) w przypadku gdy będzie ona konieczna.

3.3. budowa parkingu na dz. nr ewid. 5282 w obr. Szydłowiec, gm. Szydłowiec w ramach zadania „Utworzenie atrakcyjnej przestrzeni publicznej na rzecz aktywizacji społecznej nad zalewem w Szydłowcu”

Zamówienie obejmuje opracowanie dokumentacji projektowej dotyczącej budowy parkingu dla samochodów osobowych wraz z odwodnieniem. Zakres rzeczowy przedmiotu zamówienia:

- 1) uzyskanie aktualnych podkładów geodezyjnych (mapy do celów projektowych) niezbędnych do opracowania projektu budowlanego;
- 2) opracowanie koncepcji zagospodarowania terenu w granicach linii rozgraniczających pas drogowy wraz z przedstawioną analizą szerokości pasa drogowego i propozycją zastosowanych rozwiązań konstrukcyjno-materiałowych (przekroje podłużne i poprzeczne) oraz koncepcji stałej organizacji ruchu i przedłożenie ich do akceptacji Zamawiającego. Przedstawione koncepcje winny przedstawiać co najmniej dwa różne rozwiązania, po 1 egz. w wersji papierowej drukowanej na formacie A3 każdej koncepcji. Koncepcje należy przedłożyć do akceptacji Zamawiającego. Szczegółowe ustalenia odnośnie zakresu projektowego odcinka drogi zapadną w trakcie projektowania zamierzenia inwestycyjnego – po przedłożeniu koncepcji;
- 3) Opracowanie dokumentacji projektowej w tym:
 - a) projekt budowlany zgodnie z Rozporządzeniem Ministra Rozwoju w sprawie szczegółowego zakresu i formy projektu budowlanego do uzyskania pozwolenia na budowę,
 - b) kosztorys inwestorski opracowany zgodnie z Rozporządzeniem Ministra Rozwoju i Technologii z dnia 20 grudnia 2021w sprawie określenia metod i podstaw sporządzania kosztorysu inwestorskiego, obliczania planowanych kosztów prac projektowych oraz planowanych kosztów robót budowlanych określonych w programie funkcjonalno-użytkowym (Dz.U. z 2021r., poz. 2458 ze zm.),
 - c) specyfikację techniczną wykonania i odbioru robót,
 - d) projekt organizacji ruchu,
 - e) na potrzeby opracowania dokumentacji należy wykonać odwierty kontrolne w celu rozpoznania istniejącej konstrukcji nawierzchni oraz podłoża gruntowego,
 - f) uzyskanie wszelkich niezbędnych uzgodnień, opinii, warunków odpowiednich instytucji, w tym właścicieli lub zarządców dróg, wód, urządzeń infrastruktury technicznej i dysponentów sieci. Wykonawca zobowiązany jest ponieść wszelkie koszty związane z uzyskaniem uzgodnień, opinii, warunków, decyzji, a także uzyskanie w imieniu Gminy Szydłowiec zgody wodnoprawnej (w rozumieniu ustawy Prawo wodne) w przypadku gdy będzie ona konieczna.



4. Opracowana dokumentacja projektowa winna zapewnić Zamawiającemu bez konieczności zlecenia dodatkowych opracowań prowadzenie postępowania o udzielenie zamówienia publicznego na roboty budowlane i wykonanie robót budowlanych zgodnie z ustawą PZP.
5. Opracowana dokumentacja projektowa winna być sporządzona również w wersji elektronicznej (pendrive) w formacie plików PDF, DWG o objętości pozwalającej na umieszczenie ich na stronie internetowej oraz w formacie w jakim były one tworzone roboczo.
6. Przedmiot zamówienia obejmuje ponadto:
 - a) w razie konieczności uzyskanie warunków technicznych oraz dokonanie uzgodnień niezbędnych do prawidłowego opracowania dokumentacji projektowej.
 - b) przekazywanie na bieżąco kserokopii wszelkich uzyskanych decyzji, warunków, uzgodnień i opinii do Referatu Zarządu Dróg Urzędu Miejskiego w Szydłowcu, w terminach umożliwiających ewentualne skorzystanie z trybu odwoławczego (oryginały uzgodnień Wykonawca zobowiązany jest przekazać Zamawiającemu wraz z przekazywaną kompletną dokumentacją),
 - c) dokonywanie uzupełnień lub wyjaśnień szczegółowych dotyczących opracowanej dokumentacji na każde żądanie Zamawiającego lub Wykonawcy realizującego roboty na podstawie tej dokumentacji bez dodatkowych roszczeń finansowych,
 - d) sprawowanie nadzoru autorskiego na żądanie Zamawiającego lub właściwego organu w zakresie:
 - stwierdzania w toku wykonania robót budowlanych zgodności realizacji z projektem,
 - uzgadniania możliwości wprowadzenia rozwiązań zamiennych w stosunku do przewidzianych w projekcie, zgłoszonych przez kierownika budowy lub inspektora nadzoru inwestorskiego.
 - e) nadzór autorski sprawowany będzie nieodpłatnie w okresie wykonywania na podstawie opracowanej dokumentacji projektowej robót budowlanych, nie dłużej jednak niż do zakończenia robót budowlanych, licząc do dnia protokolarnego bezusterkowego odbioru robót budowlanych przez Zamawiającego,
 - f) Wykonawca przeniesie prawa autorskie i zależne do dokumentacji, a ich zakres określi Umowa,
 - g) oryginały uzgodnień Wykonawca zobowiązany jest przekazać Zamawiającemu z pierwszym egzemplarzem dokumentacji,
 - h) w przypadku, gdy na odcinku objętym przedmiotem zamówienia znajdują się urządzenia infrastruktury technicznej niezwiązane z potrzebami zarządzania drogami lub potrzebami ruchu drogowego oraz gdy zajdzie konieczność ich przeprojektowania Wykonawca zobligowany jest zapewnić obsługę odpowiedniego projektanta branżowego,
 - i) Zamawiający na każdym etapie sporządzania dokumentacji może wnieść uwagi do przedłożonych przez Wykonawcę rozwiązań. Wprowadzenie zmian nie może być podstawą do roszczeń Wykonawcy o dodatkowe wynagrodzenie, z wyjątkiem sytuacji gdy Zamawiający wprowadzi zmiany po ostatecznym uzgodnieniu rozwiązań projektowych