


**PROGNOZA ODDZIAŁYWANIA NA ŚRODOWISKO DO MIEJSCOWEGO PLANU
ZAGOSPODAROWANIA PRZESTRZENNEGO ZACHODNIEJ CZĘŚCI MIASTA
SZYDŁOWCA**

Temat: Miejscowy plan zagospodarowania przestrzennego
Zachodniej części miasta Szydłowca

Umowa: Nr 32/2022 z dnia 7 czerwca 2022 r.

Zamawiający: Gmina Szydłowiec

Wykonawca: PZMiO "TEREN" Sp. z o.o., 90-448 Łódź ul. Żwirki 1 C lok. 3

Autor: mgr inż. Justyna Borkowska 

- czerwiec 2024 r. -

Spis treści

1. WSTĘP	3
2. PODSTAWA PRAWNA	3
2.1. Warunki, jakim powinna odpowiadać prognoza oddziaływania na środowisko dotycząca projektów miejscowych planów zagospodarowania przestrzennego	4
2.2. Główne cele dokumentu i zakres opracowania	6
2.3. Informacja o metodach zastosowanych przy sporządzaniu prognozy	6
3. POWIĄZANIA PROJEKTOWANEGO DOKUMENTU Z INNYMI DOKUMENTAMI	7
4. CHARAKTERYSTYKA I FUNKCJONOWANIE ŚRODOWISKA PRZYRODNICZEGO TERENU OBJĘTEGO PROGNOZĄ	10
4.1. Położenie administracyjne i fizyczno - geograficzne	10
4.2. Budowa geologiczna	10
4.3. Rzeźba powierzchni	11
4.4. Warunki klimatyczne	11
4.5. Wody powierzchniowe	12
4.7. Gleby	14
4.8. Szata roślinna i świat zwierzęcy	15
4.9. Dziedzictwo i zasoby kulturowe	17
5. POTENCJALNE ZMIANY STANU ŚRODOWISKA W PRZYPADKU BRAKU REALIZACJI ZAŁOŻEŃ PLANU	18
6. STAN ŚRODOWISKA PRZYRODNICZEGO	19
6.1. Zanieczyszczenie wód powierzchniowych i podziemnych	19
6.2. Stan zanieczyszczenia powietrza	20
6.3. Zagrożenie hałasem i promieniowaniem elektroenergetycznym	22
6.4. Zagrożenie środowiska przez odpady	26
7. OCHRONA ŚRODOWISKA ISTOTNA Z PUNKTU WIDZENIA REALIZACJI USTALEŃ PLANU, DOTYCZĄCA OBSZARÓW PODLEGAJĄCA OCHRONIE NA PODSTAWIE USTAWY Z DNIA 16 KWIEŃNIA 2004 R. O OCHRONIE PRZYRODY	27
8. CELE OCHRONY ŚRODOWISKA USTANOWIONE NA SZCZEBLU KRAJOWYM I WOJEWÓDZKIM	28
9. OCENA SKUTKÓW DLA ŚRODOWISKA WYNIKAJĄCYCH Z PRZYSZŁEGO PRZEZNACZENIA TERENU W PROJEKCIE MIEJSCOWEGO PLANU ZAGOSPODAROWANIA PRZESTRZENNEGO GMINY	32
9.1. W zakresie emisji zanieczyszczeń do powietrza atmosferycznego	32
9.2. w zakresie emisji zanieczyszczeń do wód lub do ziemi	33
9.3. W zakresie zagrożenia odpadami i zanieczyszczenia gleby lub ziemi	35
9.4. W zakresie wykorzystywania zasobów środowiska i niekorzystnego przekształcania terenu	36
9.5. W zakresie emitowania hałasu i pól elektromagnetycznych	38
9.6. W zakresie występowania poważnych awarii	39
10. OCENA SKUTKÓW REALIZACJI USTALEŃ PROJEKTU MIEJSCOWEGO PLANU ZAGOSPODAROWANIA NA CAŁOŚĆ ELEMENTÓW ŚRODOWISKA W ICH WZAJEMNYM POWIĄZANIU	40
10.1. W zakresie oceny stanu i funkcjonowania środowiska wynikającego z uwarunkowań określonych w opracowaniu ekofizjograficznym oraz tendencji do zmian przy braku realizacji ustaleń projektu planu	40
10.2. W zakresie oceny zagrożeń dla środowiska z uwzględnieniem wpływu na zdrowie ludzi, które mogą powstawać na terenie objętym projektem planu lub innych terenach	42
11. PRZEWIDYWANE ZNACZĄCE ODDZIAŁYWANIE	42
12. PROPOZYCJA ROZWIĄZAŃ ZAPOBIEGAWCZYCH, OGRANICZAJĄCYCH I KOMPENSACYJNYCH	57
13. ROZWIĄZANIA ALTERNATYWNE DO ROZWIĄZAŃ ZAWARTYCH W PLANIE	58
14. TRANSGRANICZNE ODDZIAŁYWANIE NA ŚRODOWISKO	60
15. METODY MONITORINGU ORAZ CZĘSTOTLIWOŚCI JEJ PRZEPROWADZENIA	61
16. STRESZCZENIE W JĘZYKU NIESPECJALISTYCZNYM	61
17. INFORMACJA O RODZAJACH DOKUMENTÓW UWZGLĘDNIONYCH PRZY SPORZĄDZANIU PROGNOZY	63

1. WSTĘP

Podstawą opracowania jest umowa zawarta między Gminą Szydłowiec a Przedsiębiorstwem Zagospodarowania Miast i Osiedli „Teren” Sp. z o.o. na wykonanie miejscowego planu zagospodarowania przestrzennego zachodniej części miasta Szydłowca.

W dniu 14 marca 2022 r. Rada Miejska w Szydłowcu podjęła uchwałę Nr XXXIX/285/22 w sprawie przystąpienia do sporządzenia miejscowego planu zagospodarowania przestrzennego zachodniej części miasta Szydłowca.

2. PODSTAWA PRAWNA

Podstawą sporządzenia prognozy oddziaływania na środowisko jest art. 46 i art.51 Ustawy z dnia 3 października 2008 r. o udostępnianiu informacji o środowisku i jego ochronie, udziale społeczeństwa w ochronie środowiska oraz ocenach oddziaływania na środowisko, zgodnie z którym organ opracowujący projekt miejscowego planu zagospodarowania przestrzennego jest zobowiązany do sporządzenia prognozy oddziaływania na środowisko.

Prognozę oddziaływania na środowisko stworzono w powiązaniu z następującymi dokumentami, w oparciu o zawarte w nich ustalenia:

- 1) *Studium Uwarunkowań i Kierunków Zagospodarowania Przestrzennego Gminy Szydłowiec, przyjęte uchwałą Nr XXXV/248/2021 Rady Miejskiej w Szydłowcu z dnia 22 listopada 2021 r.*
- 2) *Uchwała Nr XXXIX/285/22 Rady Miejskiej w Szydłowcu z dnia 14 marca 2022 r. w sprawie przystąpienia do sporządzenia miejscowego planu zagospodarowania przestrzennego zachodniej części miasta Szydłowca.*
- 3) *Projekt miejscowego planu zagospodarowania przestrzennego zachodniej części miasta Szydłowca, PZMiO „TEREN” Sp. z o.o., Łódź, 2023.*
- 4) *Opracowanie ekofizjograficzne miejscowego planu zagospodarowania przestrzennego zachodniej części miasta Szydłowca, PZMiO „TEREN” Sp. z o.o., Łódź, 2023.*
- 5) *Plan zagospodarowania przestrzennego województwa mazowieckiego – uchwała Nr 22/18 Sejmiku Województwa Mazowieckiego z dnia 19 grudnia 2018 r.*
- 6) *Strategia Rozwoju Województwa Mazowieckiego 2030+ Innowacyjne Mazowsze - uchwała Nr 72/22 Sejmiku Województwa Mazowieckiego z dnia 24 maja 2022 r.*
- 7) *Strategia na rzecz Odpowiedzialnego Rozwoju do roku 2020 (z perspektywą do 2030 r.)*
- 8) *Strategia Zrównoważonego Rozwoju dla Polski do 2025 roku.*

- 9) *Polityka ekologiczna państwa 2030 – strategia rozwoju w obszarze środowiska i gospodarki wodnej.*
- 10) *Ustawa o planowaniu i zagospodarowaniu przestrzennym (t.j. Dz. U. z 2022 poz.503 ze zmianami),*
- 11) *Ustawa z dnia 16 kwietnia 2004 r. o ochronie przyrody (t.j. Dz. U. z 2022 poz. 916 ze zmianami),*
- 12) *Ustawa z dnia 27.04.2001 r. Prawo ochrony środowiska (t.j. Dz. U. z 2022 r. poz. 2556 ze zmianami),*
- 13) *Ustawa z dnia 14.12.2012 r. o odpadach (t.j. Dz. U. 2022 r. poz. 699 ze zmianami),*
- 14) *Rozporządzenie Ministra Środowiska z dnia 9 października 2014 r. w sprawie ochrony gatunkowej roślin (Dz. U. 2014 poz. 1409),*
- 15) *Rozporządzenie Ministra Środowiska z dnia 16 grudnia 2016 r. w sprawie ochrony gatunkowej zwierząt (Dz. U. 2016 poz. 2183),*
- 16) *Rozporządzenie Ministra Środowiska z dnia 9 października 2014 r. w sprawie ochrony gatunkowej grzybów (Dz. U. 2014 poz. 1408),*
- 17) *Rozporządzenie Ministra Środowiska z dnia 12 stycznia 2011 r. w sprawie obszarów specjalnej ochrony ptaków (Dz. U. 2011 nr 25 poz. 133),*
- 18) *Rozporządzenie Ministra Środowiska z dnia 24 sierpnia 2012 r. w sprawie poziomów niektórych substancji w powietrzu (Dz. U. 2012 poz. 1031),*
- 19) *Rozporządzenie Ministra Środowiska z dnia 13 kwietnia 2010 r. w sprawie siedlisk przyrodniczych oraz gatunków będących przedmiotem zainteresowania Wspólnoty, a także kryteriów wyboru obszarów kwalifikujących się do uznania lub wyznaczenia jako obszary Natura 2000 (Dz. U 2010 nr 77 poz. 510),*
- 20) *Rozporządzenie Ministra Infrastruktury z dnia 4 listopada 2022 r. w sprawie Planu gospodarowania wodami na obszarze dorzecza Wisły (Dz. U. z 2023 r., poz. 300).*

2.1. Warunki, jakim powinna odpowiadać prognoza oddziaływania na środowisko dotycząca projektów miejscowych planów zagospodarowania przestrzennego

Zgodnie z ustawą z dnia 3 października 2008 r. o udostępnianiu informacji o środowisku i jego ochronie, udziale społeczeństwa w ochronie środowiska oraz ocenach oddziaływania na środowisko, prognoza sporządzana dla potrzeb postępowania w sprawie oddziaływania na środowisko projektów miejscowych planów zagospodarowania przestrzennego powinna określać i oceniać między innymi skutki wpływu realizacji ustaleń projektu miejscowego planu zagospodarowania przestrzennego na elementy środowiska przyrodniczego oraz dobra materialne, a także skutki, które mogą wynikać z projektowanego przeznaczenia terenu.

Ustala się, iż prognoza powinna obejmować obszar objęty projektem miejscowego planu zagospodarowania przestrzennego wraz z obszarami pozostającymi w zasięgu oddziaływania wynikającego z realizacji ustaleń miejscowego planu. Zatem obszar objęty prognozą nie może być mniejszy

od obszaru objętego miejscowym planem zagospodarowania przestrzennego, co jest konieczne zważywszy na wzajemne powiązania poszczególnych elementów środowiska.

Zakres i stopień szczegółowości informacji wymaganych w prognozie – został określony przez Regionalnego Dyrektora Ochrony Środowiska w Warszawie pismem WOOŚ-III.411.229.2022.ET, natomiast Państwowy Powiatowy Inspektor Sanitarny w Szydłowcu nie udzielił odpowiedzi w wyznaczonym terminie.

Poniżej przedstawiono zakres sporządzonej prognozy w oparciu o art. 51 ust 2 ustawy ze wskazaniem treści zawartych w niniejszym dokumencie:

OZNACZENIE ARTYKUŁU USTAWY	ZAKRES PROGNOZY	WSKAZANIE TREŚCI ZAWARTCH W OPRACOWANYM DOKUMENCIE (ROZDZIAŁ)
art.51 ust. 2 pkt 1 lit a	informacje o zawartości, głównych celach projektowanego dokumentu oraz jego powiązaniach z innymi dokumentami	2
art.51 ust 2 pkt 1 lit b	informacje o metodach zastosowanych przy sporządzaniu prognozy,	2
art.51 ust. 2 pkt 1 lit c	propozycje dotyczące przewidywanych metod analizy skutków realizacji postanowień projektowanego dokumentu oraz częstotliwości jej przeprowadzania	15
art.51 ust. 2 pkt 1 lit d	informacje o możliwym transgranicznym oddziaływaniu na środowisko	14
art.51 ust. 2 pkt 1 lit e	streszczenie sporządzone w języku niespecjalistycznym	16
art.51 ust. 2 pkt 2 lit a	określenie, analiza i ocena istniejącego stanu środowiska oraz potencjalnych zmian tego stanu w przypadku braku realizacji projektowanego dokumentu	4,5,6
art.51 ust. 2 pkt 2 lit b	określenie, analiza i ocena stanu środowiska na obszarach objętych przewidywanym znaczącym oddziaływaniem	4,5,6
art.51 ust. 2 pkt 2 lit c	istniejące problemy ochrony środowiska istotne z punktu widzenia realizacji projektowanego dokumentu, w szczególności dotyczące obszarów podlegających ochronie na podstawie ustawy z dnia 16 kwietnia 2004 r. o ochronie przyrody	7
art.51 ust. 2 pkt 2 lit d	cele ochrony środowiska ustanowione na szczeblu międzynarodowym, wspólnotowym i krajowym, istotne z punktu widzenia projektowanego dokumentu, oraz sposoby, w jakich te cele i inne problemy środowiska zostały uwzględnione podczas opracowywania dokumentu	8
art.51.ust. 2 pkt 2 lit e	przewidywane znaczące oddziaływania, w tym oddziaływania bezpośrednie, pośrednie, wtórne, skumulowane, krótkoterminowe, średnioterminowe i długoterminowe, stałe i chwilowe oraz pozytywne i negatywne, na cele i przedmiot ochrony obszaru Natura 2000 oraz integralność tego obszaru, a także na środowisko	11
art.51 ust. 2 pkt 3 lit a	przedstawienie rozwiązań mających na celu zapobieganie, ograniczanie lub kompensację	12

	przyrodniczą negatywnych oddziaływań na środowisko, mogących być rezultatem realizacji projektowanego dokumentu, w szczególności na cele i przedmiot ochrony obszaru Natura 2000 oraz integralność tego obszaru	
art.51 ust. 2 pkt 3 lit b	przedstawienie rozwiązań alternatywnych do rozwiązań zawartych w projektowanym dokumencie wraz z uzasadnieniem ich wyboru oraz opis metod dokonania oceny prowadzącej do tego wyboru albo wyjaśnienie braku rozwiązań alternatywnych, w tym wskazania napotkanych trudności wynikających z niedostatków techniki lub luk we współczesnej wiedzy	13

2.2. Główne cele dokumentu i zakres opracowania

Celem opracowania jest określenie rodzaju, stopnia oraz zasięgu przestrzennego zmian środowiska, wywołanych przez zagospodarowanie terenu ustalone przez nowe zapisy planu miejscowego.

Prognoza ma za zadanie:

- określić pojawiające się zagrożenia wynikające z dopuszczenia przez plan nowych sposobów użytkowania terenu,
- sprawdzić czy zostały uwzględnione uwarunkowania środowiskowe,
- ocenić skutki wynikające z realizacji projektowanych zamierzeń,
- sprawdzić czy przyjęte sposoby zapobiegania i ograniczania negatywnego oddziaływania przyczyniają się do jego zmniejszenia,
- sprawdzić w jakim stopniu proponowany sposób zagospodarowania może naruszać zasady prawidłowej gospodarki zasobami.

2.3. Informacja o metodach zastosowanych przy sporządzaniu prognozy

Prognoza oddziaływania na środowisko przyrodnicze do projektu miejscowego planu zagospodarowania przestrzennego została opracowana metodą porównawczą, zgodnie z wytycznymi Instytutu Ochrony Środowiska.

Metoda opracowania polega na:

- określeniu stanu środowiska na terenie objętym planem i terenach otaczających,
- ocenie projektowanych zmian w aspekcie wpływu ustaleń na stan środowiska,
- ocenie zgodności projektowanych rozwiązań z zasadami zrównoważonego rozwoju i aktualnymi aktami prawnymi oraz dokumentami wyższego rzędu takimi jak:
 - o *Strategia na rzecz Odpowiedzialnego Rozwoju do roku 2020 (z perspektywą do 2030 r.)*
 - o *Strategia Zrównoważonego Rozwoju dla Polski do 2025 roku.*
 - o *Polityka ekologiczna państwa 2030 – strategia rozwoju w obszarze środowiska i gospodarki wodnej.*

- o *Strategia Rozwoju Województwa Mazowieckiego 2030+ Innowacyjne Mazowsze - uchwała Nr 72/22 Sejmiku Województwa Mazowieckiego z dnia 24 maja 2022 r.*
- o *Plan zagospodarowania przestrzennego województwa mazowieckiego – uchwała Nr 22/18 Sejmiku Województwa Mazowieckiego z dnia 19 grudnia 2018 r.*
- o *Program Ochrony Środowiska Województwa Mazowieckiego 2030.*
- o *Strategia Rozwoju Powiatu Szydłowieckiego na lata 2015-2022 – uchwała Nr XII/79/2015 Rady Powiatu w Szydłowcu z dnia 29 grudnia 2015 r.*
- o *Powiatowy Program Ochrony Środowiska i Powiatowy Plan Gospodarki Odpadami dla Powiatu Szydłowieckiego.*

Stan środowiska określono na podstawie materiałów instytucji zajmujących się ochroną środowiska, specjalistycznych opracowań naukowych, informacji zawartych w materiałach archiwalnych, powszechnie dostępnej literaturze specjalistycznej i informacjach dostępnych w Internecie oraz szczegółowych danych zebranych podczas dokonywanej inwentaryzacji terenu. Zestawienie innych wykorzystanych publikacji podano na zakończenie opracowania.

Informacje zawarte w prognozie opracowano stosownie do stanu współczesnej wiedzy i metod oceny oraz dostosowano je do zawartości i stopnia szczegółowości.

Wytyczne dotyczące ochrony środowiska zawarte w zapisach planu dają gwarancję prawidłowych działań mających na celu ochronę środowiska. Zawarte w nim zadania pozwolą zapewnić odpowiednie warunki życia mieszkańców przy zakładanym rozwoju gospodarczym.

3. POWIĄZANIA PROJEKTOWANEGO DOKUMENTU Z INNYMI DOKUMENTAMI

Prognoza uwzględnia informacje zawarte w:

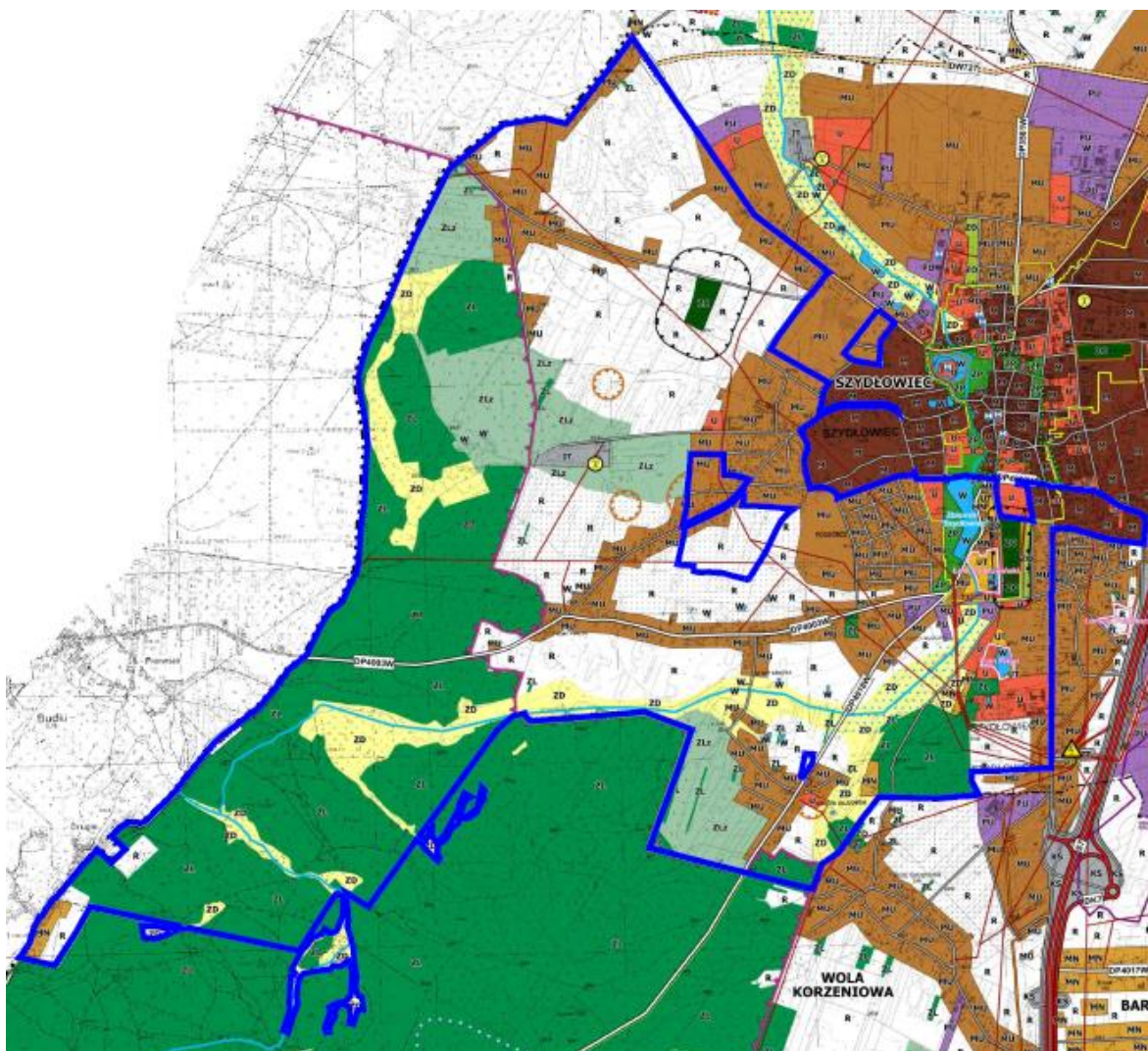
- 1) Plan zagospodarowania przestrzennego województwa mazowieckiego – uchwała Nr 22/18 Sejmiku Województwa Mazowieckiego z dnia 19 grudnia 2018 r.**

W planie wojewódzkim nie występują zadania dla realizacji inwestycji celu publicznego o znaczeniu krajowym i wojewódzkim dotyczące obszaru projektu mpzp w Szydłowcu.

- 2) Studium Uwarunkowań i Kierunków Zagospodarowania Przestrzennego Gminy Szydłowiec – uchwała Nr XXXV/248/2021 Rady Miejskiej w Szydłowcu z dnia 22 listopada 2021 r.**

Analizie poddano zapisy planistyczne zawarte w Studium uwarunkowań i kierunków zagospodarowania przestrzennego Gminy Szydłowiec.

Wymieniony dokument wskazuje kierunki rozwoju gospodarczo przestrzennego, identyfikując jednocześnie czynniki hamujące ten rozwój.



Wrys z *Studium Uwarunkowań i kierunków zagospodarowania przestrzennego Gminy Szydłowiec* z oznaczeniem granicy projektu planu miejscowego

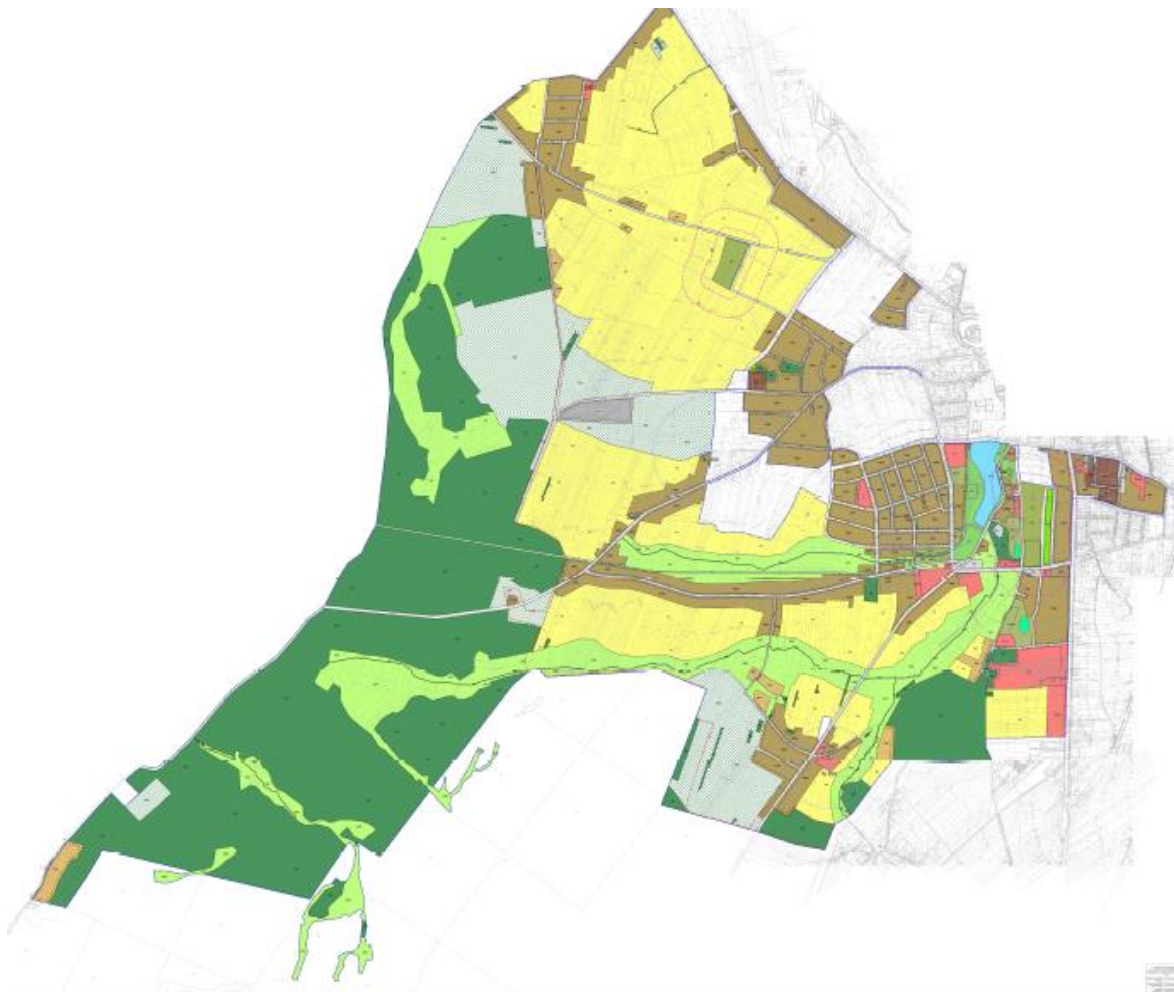
Projekt planu miejscowego jest zgodny z obowiązującym SUIKZP. Tereny należące do obszaru mpzp w studium przeznaczone są na:

- Tereny miejskiej zabudowy wielofunkcyjnej (M),
- Tereny zabudowy mieszkaniowo-usługowej (MU),
- Tereny osadnictwa wiejskiego (MN),
- Tereny zabudowy usługowej (U),
- Tereny usług turystyki (UT),
- Tereny zabudowy produkcyjno-usługowej (PU)
- Tereny zieleni urządzonej (ZP),
- Tereny lasów (ZL),
- Tereny wskazane do zalesień (ZLz),
- Tereny dolinne wykluczone z zabudowy (ZD),
- Tereny cmentarzy (ZC),
- Tereny rolnicze (R),

- Tereny wód powierzchniowych śródlądowych (W),
- Tereny obsługi komunikacji(KS),
- Tereny obiektów i urządzeń infrastruktury technicznej(IT).

2) Miejscowy plan zagospodarowania przestrzennego

Dla analizowanego tereny aktualnie obowiązuje miejscowy plan zagospodarowania przestrzennego południowo-zachodniej części miasta Szydłowca, część I, przyjęty uchwałą Nr XLVIII/327/18 Rady Miejskiej w Szydłowcu z dnia 21 sierpnia 2018 r.



Wrys z obowiązującego mpzp
z oznaczeniem granicy projektu planu miejscowego

Względem obowiązującego miejscowego planu zagospodarowania przestrzennego, w sporządzanym obecnie dokumencie planowane jest m.in. rozszerzenie terenów zabudowy mieszkaniowej (przede wszystkim wzdłuż dróg) oraz innych elementów zagospodarowania, zgodnie ze Studium z 2021 r.

4. CHARAKTERYSTYKA I FUNKCJONOWANIE ŚRODOWISKA PRZYRODNICZEGO TERENU OBJĘTEGO PROGNOZĄ

Mając na uwadze, iż jednym z dokumentów, na podstawie których sporządzono miejscowy plan zagospodarowania przestrzennego jak i niniejszą prognozę jest opracowanie ekofizjograficzne (dla potrzeb projektu miejscowego planu zagospodarowania), w którym dokonano szczegółowej analizy charakterystyki i funkcjonowania środowiska na terenie objętym planem - w rozdziale ujęta została jedynie synteza tych zagadnień.

4.1. Położenie administracyjne i fizyczno - geograficzne

Gmina Szydłowiec jest gminą miejsko-wiejską położoną w południowej części województwa mazowieckiego, w powiecie szydłowieckim, na pograniczu z województwem świętokrzyskim.

Graniczy z gminami: Wieniawa, Wolanów, Orońsko, Jastrząb, Chlewiska, Mirów oraz gminami Skarżysko - Kamienna, Bliżyn położonymi w województwie świętokrzyskim.

Strukturę terytorialną gminy stanowi 28 miejscowości tworzących 22 sołectwa. Powierzchnia gminy wynosi 138 km².

Obszar objęty miejscowym planem zagospodarowania przestrzennego obejmuje zachodnią część miasta Szydłowiec. W większości, w zachodniej części teren ten jest pokryty lasami oraz terenami rolniczymi. Koncentracja zabudowy skupia się głównie we wschodnich rejonach obszaru opracowania. Zabudowa ta stanowi kontynuację zabudowy centrum miasta Szydłowca. Na pozostałym obszarze zabudowania są zgrupowane wzdłuż ciągów komunikacyjnych.

Wg regionalizacji fizyczno-geograficznej Polski J. Kondrackiego obszar miasta Szydłowca znajduje się na obszarze mezoregionu Przedgórze Łżeczkie, należącego do makroregionu Wyżyny Kieleckiej, podprowincji Wyżyny Małopolskiej i prowincji Wyżyny Polskie.

Przedgórze Łżeczkie charakteryzuje się urozmaiconym krajobrazem, niewysokimi wzniesieniami i garbami, które ciągną się z północnego zachodu na południowy wschód. Są one rozdzielone obniżeniami, wypełnionymi czwartorzędowymi piaskami i glinami. Pod piaskami zachodzą zjawiska krasowe, widoczne na powierzchni w postaci lei i zapadlisk.

4.2. Budowa geologiczna

Pod względem geologicznym rejon miasta Szydłowca położony jest w obszarze północnego mezozoicznego obrzeżenia Gór Świętokrzyskich. Wg mapy szczegółowej geologicznej Polski obszar opracowania budują utwory czwartorzędowe i jury dolnej.

Niewielkie zachodnie i wschodnie fragmenty obszaru opracowania budują utwory gliniaste (głina zwałowa, rezydwa glin zwałowych). Są to tereny zbudowane głównie z gruntów nośnych. Ograniczeniem dla zabudowy mieszkaniowej jest możliwość okresowego płytszego zalegania wód gruntowych, mogą występować lokalnie wody śródglinowe w soczewkach na różnych głębokościach.

Większość terenu opracowania pokryta jest utworami piaszczystymi, piaskami oraz piaskami i żwirami, są to tereny o dobrych warunkach budowlanych.

W sąsiedztwie cieków oraz w zagłębieniach bezodpływowych znajdują się namuły i namuły torfiaste den dolinnych tereny te nie nadają się do bezpośredniego posadowienia budynków. Są to grunty słabonośne z możliwością występowania wód gruntowych, często agresywnych.

W granicach terenu objętego projektem miejscowego planu nie występują udokumentowane złoża surowców mineralnych, nie ma terenów górniczych ani złóż kopalin.

Struktura geologiczna obszarów i ukształtowanie ich powierzchni wykluczają występowanie niekorzystnych zjawisk w postaci osuwisk lub ruchów masowych.

4.3. Rzeźba powierzchni

Miasto Szydłowiec położone jest w obniżeniu morfologicznym o wysokości 220 m. n.p.m. Otaczają go od południa wzniesienia o wysokościach w granicach 250-265 m n.p.m. oraz pagórkowaty obszar zbudowany głównie z moren czołowo-lodowcowych oraz piasków dolnojurajskich. W północno-zachodnim kierunku otwiera się rozległy obszar równiny nachylony ku zachodowi.

Jest to obszar na fragmentach o przeobrażonej rzeźbie związanej z rozbudową miasta.

4.4. Warunki klimatyczne

Najważniejszymi elementami meteorologicznymi kształtującymi klimat są: temperatura powietrza, opady atmosferyczne oraz stosunki anemologiczne. Wszystkie te ogólne czynniki klimatyczne modyfikowane są przez specyficzne czynniki lokalne, do których zalicza się głównie rzeźbę terenu (wysokość nad poziomem morza, nachylenie stoków, ekspozycję) charakter jego pokrycia, oraz rodzaju i stopnia zanieczyszczeń powietrza na tym obszarze.

Teren gminy i miasta Szydłowiec położony jest na granicy „śląsko – małopolskiej i mazowiecko – podlaskiej dzielnicy klimatycznej”. Charakteryzuje się ona: średnią roczną temperaturą powietrza wynoszącą 7,5°C, średnim rocznym opadem atmosferycznym wynoszącym 593 mm, okresem wegetacyjnym trwającym 210 dni, średnimi wartościami

wilgotności względnej w okresie roku wynoszącymi 79%. Przeważają wiatry zachodnie i południowo-zachodnie oraz północno-zachodnie ze średnią roczną prędkością ok. 2,8 – 3,0 m/sek.

Podane powyżej parametry poszczególnych elementów klimatu odnoszą się w zasadzie do terenów wyniesionych ponad dolinę. W dolinie wpływ czynników lokalnych w znacznym stopniu modyfikuje naturalne warunki klimatyczne. Warunki topoklimatu lokalnego w obszarze opracowania są zróżnicowane.

Najkorzystniejsze warunki klimatyczne występują na terenach otwartych wysoczyzny. Na obszarach o korzystnej ekspozycji południowej obserwuje się dobre nasłonecznienie, odpowiednie warunki termiczne a także ze względu na wyniesienie ponad dno doliny występuje dobre przewietrzanie terenu, odpowiednie warunki wilgotnościowe a także rzadkość występowania mgieł. Na terenach wysoczyzny otoczonych lasami przewietrzanie obszarów oraz nasłonecznienie jest utrudnione. Często spotykane są poranne mgły oraz występuje znaczna wilgotność. Tereny zalewowe dolin stanowią natomiast strefy częstych inwersji termicznych, gdzie zalegają lub spływają masy chłodnego powietrza. Są to obszary o charakterze korytarzy wentylacyjnych, gdzie występują częste przymrozki i mgły. Na częściowe inwersje termiczne narażone są również boczne dolinki i obniżenia terenów w obrębie wysoczyzny. Pełnią funkcję swego rodzaju rynien grawitacyjnego spływu chłodnych mas powietrza u wód okresowych ku dolinie. Tereny te nie powinny być zabudowane i przegradzane, aby nie blokować swobodnego przepływu powietrza.

Obszar objęty projektem planu nie wyróżnia się innymi cechami niż w/w opisane dla analizowanej dzielnicy klimatycznej.

4.5. Wody powierzchniowe

Obszar Gminy Szydłowiec cechuje dobrze rozwinięta sieć rzeczna oraz występowanie kilku niewielkich zbiorników wodnych. Charakterystyczną cechą układu hydrograficznego w gminie jest jego genetyczny związek z budową geologiczną. Na przeważającej części obszaru występuje kratowy układ systemu rzeczno-

Głównym ciekim powierzchniowym jest Korzeniówka, wypływająca z południowo-zachodnich rejonów Gminy. Przed miastem Szydłowiec uzupełnia ją kilka lokalnych cieków. W środkowej i częściowo północnej części Gminy (powyżej Szydłowca) zasila ją kilka strumieni i cieków. Największym z nich jest Szabasówka (dopływ Radomki) i zmeliorowany ciek w Rejowie Zdziechowa. Południowo-wschodnia część gminy odwadniana jest przez silnie rozwiniętą sieć cieków górnego dorzecza Oleśnicy – dopływu Kamiennej.

Na obszarze Gminy Szydłowiec zlokalizowanych jest kilka zbiorników wodnych, które służą głównie do celów przeciwpożarowych a także jako zbiorniki hodowlane lub retencyjne. Jeden z nich znajduje się na terenie miasta Szydłowca. Jest to zbiornik retencyjny a także służący rekreacji

o powierzchni 4 ha i pojemności 69 tys. m³. Ponadto, w centrum Szydłowca zlokalizowany jest staw z wyspą, na której znajduje się zamek szydłowiecki.

Przez zachodnią część miasta Szydłowca, stanowiącego obszar planu płynie rzeka Korzeniówka. W większości rzeka przepływa przez południowe rejony analizowanego terenu, po czym odbija lekko na północ i w zachodniej części obszaru mpzp wpływa do zbiornika wodnego o funkcjach rekreacyjno-sportowej i retencyjnej, powstałego w wyniku spiętrzenia rzeki.

Charakter sieci hydrograficznej fragmentu obszaru decydują, iż nie występują na jego powierzchni, tereny zagrożenia powodziowego.

Zgodnie z Planem Gospodarowania Wodami na Obszarze Dorzecza Wisły (Dz. U. z 2023 r. poz. 300), obszar objęty miejscowym planem zagospodarowania przestrzennego znajduje się w granicach Jednolitej Części Wód Powierzchniowych (JCWP) Kobyłka o nr RW20006252249.

Zgodnie z informacjami RZGW w Warszawie stan JCWP Kobyłka o numerze PLRW20006252249 jest zły, z ryzykiem nieosiągnięcia celów środowiskowych. Projekt sporządzanego miejscowego planu nie powinien wpłynąć na pogorszenie stanu analizowanej JCWP Kobyłka.

4.6. Wody podziemne

Na obszarze miasta Szydłowiec wyróżnia się dwa poziomy wodonośne: czwartorzędowy oraz jurajski. Wody czwartorzędowe stanowią najczęściej pierwszy poziom wodonośny, przez co zauważalna jest ich zależność od opadów atmosferycznych i wahanie poziomu zwierciadła. W czasie długotrwałej suszy lub miodu może występować sporadycznie brak wody. Na obszarach wiejskich gminy wody te często są zanieczyszczone.

Zasadniczym źródłem zaopatrzenia w wodę dobrej jakości są utwory poziomu dolno jurajskiego. Są one częściowo izolowane glinami zwietrzelinowym i zwałowymi, a miejscami warstwami bardzo słabo spękanego, monolitycznego piaskowca lub wkładkami mułowców i łupków. Łączna miąższość utworów wodonośnych dolnej jury jest bardzo zróżnicowana, waha się od kilku do ponad 40 m, lokalnie przekracza 100 m. Podobnie szeroki przedział cechuje wartość przewodności, od 100 do 1000 m²/d, lokalnie nawet ponad 1500 m²/d oraz wydajność potencjalną studzien od kilku do ponad 120 m³/h, przy wydajnościach jednostkowych studzien od poniżej 0,1 do ponad 50 m³/h/m. Najbardziej wydajna i zasobna część piętra liasowego w rejonie Szydłowca, w znacznym stopniu jest wykorzystywana przez ujęcia miejskie i drenowana przez kamieniołom Śmitów.

Przeważająca część obszaru Gminy (w tym obszar miasta Szydłowca objęty mpzp) zlokalizowana jest w zasięgu Głównego Zbiornika Wód Podziemnych (GZWP) nr 413 Zbiornik Goszczewice - Szydłowiec. Niniejszy

zbiornik wód podziemnych został wydzielony ze względu na występowanie wód podziemnych w ośrodku porowo-szczelinowo-krasowym. Poziom zbiornikowy jest wysoko wrażliwy na zanieczyszczenia, co wynika ze słabej izolacji (lub jej braku) oraz występowania utworów szczelinowo-krasowych.

Na obszarze objętym projektem planu występuje jeden otwór hydrogeologiczny. Jest to obiekt o przeznaczeniu badawczym o głębokości 227 m. W ramach niniejszego otworu, na cele badacze pobierane są wody jury.

Teren opracowania mpzp znajduje się na obszarze Jednolitej Części Wód Podziemnych o nr PLGW200086, o dobrym stanie chemicznym i ilościowym. JCWPd-86 nie została zakwalifikowana do zagrożonych nieosiągnięciem celów środowiskowych.

Główne cele środowiskowe zawarte w planie gospodarowania wodami, które muszą być realizowane to:

- zapobieganie doptywowi lub ograniczenia doptywu zanieczyszczeń do wód podziemnych,
- zapobieganie pogarszaniu się stanu części wód podziemnych,
- zapewnienie równowagi pomiędzy poborem a zasilaniem wód podziemnych.

Projekt planu nie powinien wpłynąć na analizowaną JCWPd o numerze PLGW200086, powodując pogorszenie jej stanu.

4.7. Gleby

W gminie przeważają gleby średnio przydatne dla rolnictwa. Dominują gleby średnie i słabe i najniższe klasy IV, V i VI. Są one ubogie w substancje organiczne, uprawa na tych gruntach wiąże się z ryzykiem niskich plonów, z kolei są to dogodne obszary do rozwoju zabudowy mieszkaniowej. Udział gleb najlepszych, bardzo dobrych i dobrych jest znikomy, w dużej mierze wynika to z warunków fizjograficznych obszaru.

W dolinach cieków i obniżeniach terenowych występują trwałe użytki zielone, głównie średnie i słabe wykorzystywane, jako łąki i pastwiska, na madach, glebach mułowo-torfowych, czarnych ziemiach, o zróżnicowanej wartości rolniczej, głównie IV-VI klasy bonitacyjnej.

W klasyfikacji bonitacyjnej część gleb miasta Szydłowca (objętych mpzp) należy do klas III-IV a więc m.in. gleb chronionych przed zmianą użytkowania (gleby III klasy). Gleby klas chronionych III klasy występują też pod użytkami zielonymi.

4.8. Szata roślinna i świat zwierzęcy

Flora

W części miasta Szydłowca, objętego miejscowym planem zagospodarowania przestrzennego występują następujące grupy zbiorowisk roślinnych:

- Tereny leśne – stanowią najważniejszą grupę zbiorowisk, ze względu na walory krajobrazowe i ekologiczne. Lasy państwowe, porastające teren miasta należą do Nadleśnictwa Skarżysko Kamienna. Są fragmentem większego kompleksu leśnego, który obejmuje południowe obszary Gminy Szydłowiec. Lasy te stanowią głównie siedliska borowe – bór świeży i bór mieszany świeży. Wśród drzewostanu najpopularniejszym gatunkiem jest sosna z domieszką brzozy i dębu. Ogółem, według danych na 2021 r. lesistość gminy wynosi 38,1%. Na obszarze miejskim gminy udział lasów w ogólnej powierzchni miasta wynosi natomiast 15,3%. Ponieważ lasy obszar mpzp stanowią lasy w granicach administracyjnych miasta, zostały one uznane za lasy ochronne.
W dużej części, zmiana planu miejscowego pozostawia istniejące grunty leśne w obecnym użytkowaniu. Częściowo zaś planowane jest na nich zagospodarowanie zgodne z polityką przestrzenną określoną w Studium uwarunkowań i kierunków zagospodarowania przestrzennego gminy Szydłowiec. W związku z tym, konieczne było opracowanie dokumentacji wniosków leśnych i wystąpienie do właściwych organów o zmianę przeznaczenia gruntów leśnych na cele nieleśne. I tak, własność Skarbu Państwa o pow. 0,0045 ha na poszerzenie istniejącej drogi, oraz lasów prywatnych o pow. 2,4188 ha na powiększenie terenów budowlanych.
- Obszary pól uprawnych – poza sezonową roślinnością uprawną, szata roślinna terenów rolniczych to towarzysząca uprawom roślinność segetalna. Wśród typowych gatunków znajdują się m.in. chaber bławatek, mak polny, kąkol polny, ostróżeczka polna czy też kurzyślak polny. Obszary rolnicze analizowanego terenu porastają również kępy oraz pasy śródpolnych zadrzewień.
- Obszary dolinne – cechują się różnorodnością zbiorowisk roślinnych a także bogactwem fauny. Są to zbiorowiska roślinności wodnej, bagiennej i łąkowej. Dominują łągi oraz grądy z olchą, wierzbą i topolą.
- Roślinność przydrożna – obejmująca szpalery drzew rosnących wzdłuż dróg. Są to głównie lipy, jesiony oraz klony.
- Zieleń urządzona – trawniki oraz drzewa i krzewy o charakterze ozdobnym. Najczęściej jest to zieleń towarzysząca zabudowie usługowej.
- Ogrody przydomowe – obejmujące sady, uprawy ogrodnicze i wysoką roślinność wysoką.
- Zieleń cmentarzy.

Fauna

Różnorodność ekosystemów znajdujących się na analizowanym terenie części miasta Szydłowca pozwala na bytowanie różnorodnych gatunków zwierząt.

Ze względu, iż znaczą część gminy zajmują otwarte tereny rolnicze, świat zwierząt reprezentują m.in. gatunki takie jak: kret, ryjówka aksamitna, jeż wschodni, zajęc szarak, nornik polny, mysz polna, lis, dzik i sarna. Z ptaków, na terenach rolniczych spotykane są przepiórki, kuropatwy, gąsiorki, trznadłe i skowronki. Z zabudową związane są z kolei synantropijne gatunki ptaków m.in.: gołąb miejski, kawka, jerzyk, wróbel.

Wśród obszarów zainwestowanych występują gatunki synantropijne: mysz domowa, szczur wędrowny i kuna domowa oraz ptaki typowe dla obszarów zurbanizowanych.

W lasach i na ich obrzeżach występują m.in. ryjówka aksamitna, ryjówka malutka jeż wschodni, zajęc szarak, wiewiórka pospolita, nornica ruda, mysz leśna, lis, jenot, borsuk, kuna leśna, tchórz zwyczajny, łasica, dzik, łoś oraz sarna.

Przy zbiornikach wodnych oraz dolinach rzecznych można spotkać gatunki ptaków typowe dla trzcinowisk, m.in. takie jak bąki i bączki z rodziny czaplówatych. Liczne tereny odwiedzane są również przez bociany.

Korytarze ekologiczne

Istnieje kilka koncepcji o znaczeniu ogólnopolskim i międzynarodowym, dotyczących systemów powiązań obszarów przyrodniczych, m.in.:

- sieć ekologiczna ECONET-Polska,
- projekt korytarzy ekologicznych łączących europejską sieć Natura 2000 w Polsce opracowany w 2012 r. w Zakładzie Badań Ssaków PAN na zlecenie Ministra Środowiska;

Obszar objęty miejscowym planem zagospodarowania przestrzennego znajduje się poza siecią korytarzy ekologicznych o znaczeniu ogólnokrajowym i międzynarodowym. Południowy obszar Gminy Szydłowiec należy jednak do Głównego Korytarza Południowo-Centralnego – Puszcza Świętokrzyska (GKPdC-6). Lasy obszaru mpzp stanowią fragment kompleksu leśnego, rozciągającego się poza obszarami planu, który objęty jest ww. korytarzem ekologicznym.

Korytarze o znaczeniu regionalnym i lokalnym

Poza siecią krajowych korytarzy ekologicznych należy zwrócić uwagę również na lokalne ciągi ekologiczne i powiązania przyrodnicze. Funkcję lokalnego korytarza ekologicznego w zachodnim obszarze miasta Szydłowca pełni dolina rzeki Korzeniówki oraz tereny leśne i otwarte tereny rolnicze.

Ochrona gatunkowa

Na analizowanym terenie (tak jak w całej Polsce) obowiązuje ochrona gatunkowa roślin, zwierząt i grzybów. Ze względu na stopień antropizacji w zachodniej części analizowanego obszaru wysoce prawdopodobne jest, iż nie występują tu chronione gatunki. We wschodniej części obszaru mpzp znajduje się natomiast Obszar Chronionego Krajobrazu Lasy Przysusko-Szydłowskie, w którym zidentyfikowano występowanie chronionych gatunków roślin, m.in. tj.: wawrzynek wilcze tyko, konwalia majowa, pierwiosnka wyniosała. Poprzez występujące na obszarze planu tereny leśne, otwarte tereny rolnicze oraz doliny rzeczne, może on łączyć się również z innymi obszarami chronionymi. Z uwagi na naturalne migracje gatunków można zatem stwierdzić, że na obszarze objętym mpzp (podobnie jak w całej Polsce) mogą pojawiać się chronione gatunki bezkręgowców, chronionych siedlisk przyrodniczych, chronionych gatunków grzybów, roślin, ryb, ptaków w rozumieniu następujących przepisów

- Rozporządzenie Ministra Środowiska z dnia 13 kwietnia 2010 r. w sprawie siedlisk przyrodniczych oraz gatunków będących przedmiotem zainteresowania Wspólnoty, a także kryteriów wyboru obszarów kwalifikujących się do uznania lub wyznaczenia jako obszary Natura 2000,
- Rozporządzenie Ministra Środowiska z dnia 9 października 2014 r. w sprawie ochrony gatunkowej roślin,
- Rozporządzenie Ministra Środowiska z dnia 16 grudnia 2016 r. w sprawie ochrony gatunkowej zwierząt,
- Rozporządzenie Ministra Środowiska z dnia 9 października 2014 r. w sprawie ochrony gatunkowej grzybów,
- Dyrektywę Rady 79/409/EWG z dnia 2 kwietnia 1979 w sprawie ochrony dzikiego ptactwa
- Rozporządzenie Ministra Środowiska z dnia 12 stycznia 2011 r. w sprawie obszarów specjalnej ochrony ptaków.

4.9. Dziedzictwo i zasoby kulturowe

Na obszarze objętym planem występuje obiekt wpisany do rejestru zabytków: cmentarz rzymsko-katolicki zlokalizowany w ul. Kamiennej. Dodatkowo w granicach analizowanego terenu, występują również obiekty chronione, wpisane do ewidencji zabytków:

- budynek (ceglany) dawnej poczty z lat. 20 XX w.,
- przedwojenne domy mieszkalne (drewniane, ceglane i mieszane),
- cmentarz rzymsko-katolicki z początku XIX w.,
- cmentarz wojenny żołnierzy z 36 Dywizji Piechoty – lata 40. XX w.,
- pomniki nagrobne z XIX i XX w.
- figura św. XIX w.

Poza wymienionymi zabytkami nieruchomymi, na obszarze mpzp znajdują się również zabytki archeologiczne – stanowiska archeologiczne: AZP-78-65/5, AZP 78-65/6, AZP 78-64/9, AZP 79-64/10.

5. POTENCJALNE ZMIANY STANU ŚRODOWISKA W PRZYPADKU BRAKU REALIZACJI ZAŁOŻEŃ PLANU

Rada Miejska w Szydłowcu w dniu 14 marca 2022 r. podjęła uchwałę Nr XXXIX/285/22 w sprawie przystąpienia do sporządzenia miejscowego planu zagospodarowania przestrzennego zachodniej części miasta Szydłowca.

Przedmiotem ustaleń planu jest przede wszystkim uzupełnienie i rozbudowa istniejących terenów zabudowy. Wprowadzone w planie funkcje stanowią kontynuację istniejącej zabudowy lub weryfikację faktycznego zagospodarowania danego terenu. Projekt planu jest wynikiem wniosków złożonych przez właścicieli nieruchomości.

Ustalenia zawarte w planie regulują jednak kwestie ochronne związane z ochroną środowiska. Brak ustaleń dotyczących elementów przyrodniczych, krajobrazowych, o których mowa w ustawie z dnia 27 marca 2003 roku o planowaniu i zagospodarowaniu przestrzennym mogłoby powodować brak respektowania m.in. zapisów dot. ochrony elementów środowiska przy realizacji infrastruktury technicznej na tym terenie. Brak realizacji planu miejscowego mógłby prowadzić do chaosu przestrzennego oraz nasilenia się konfliktów pomiędzy potrzebami ochrony środowiska, a potrzebami rozwoju gospodarczego. Szczególnie niekorzystne byłoby zaniechanie realizacji działań skierowanych na ochronę istniejących zasobów przyrodniczych i kulturowych, czy poprawę standardów zamieszkania. Ze względu na obecność dużych powierzchni otwartych terenów rolniczych na obszarze objętych planem, w przypadku jego braku mogłoby dojść do ekspansji urbanizacji na tereny. W wyniku tego zostałyby zakłócone korytarze ekologiczne i szlaki migracyjne zwierząt.

Ze względu na stosunkowo wysoką jakość środowiska oraz występowanie terenów objętych prawną formą ochrony przyrody, w przypadku braku ustaleń planu, a tym samym podkreślenie konieczności ochrony ww. obszarów mogłoby dojść do problemów z utrzymaniem ich szczególnych walorów przyrodniczych i krajobrazowych. Mogłoby dojść do presji inwestycyjnej na tereny objęte formami ochronnymi.

Przy założeniu braku realizacji ustaleń sporządzanego planu miejscowego należy przyjąć, iż stan środowiska, krajobrazu, istniejących ekosystemów itp. na obszarze objętym opracowaniem będzie ulegał wprawdzie powolnemu, ale postępującemu pogorszeniu.

6. STAN ŚRODOWISKA PRZYRODNICZEGO

6.1. Zanieczyszczenie wód powierzchniowych i podziemnych

Wody powierzchniowe

Wg danych na 2021 rok stopień skanalizowania obszaru miasta Szydłowiec oceniany jest na 88,6 %. Dysproporcja systemów wodociągowych względem systemów kanalizacyjnych jest niewielka – obszar miasta Szydłowca zwodociągowany jest w 94,4 %.

Według danych na 31 grudnia 2021 r. na obszarze miasta Szydłowiec funkcjonowało jedynie 15 zbiorników bezodpływowych. Na obszarach wiejskich gminy natomiast 390 zbiorników. W Gminie Szydłowiec dość mało popularnym rozwiązaniem są lokalne oczyszczalnie ścieków. W 2021 r. na obszarze gminy funkcjonowało ich 15, w tym 3 na obszarze miasta. Ilość nieczystości ciekłych bytowych odebranych z terenów miasta w 2021 r. wynosiła 8 880,2 m³. Względem roku 2018 r. ilość odebranych nieczystości wzrosła aż o ponad 70% (w 2018 r. z terenów miasta odebrano 5 148 m³ ścieków).

Jednym z największych zagrożeń dla wód są generowane przez gminę ścieki komunalne. Obszary szczególnie narażone na zanieczyszczenie wód gruntowych i możliwość szybkiego rozprzestrzeniania się zanieczyszczeń na obszary przyległe związane są z płytkim zaleganiem utworów nieprzepuszczalnych (szybki spływ wód gruntowych po stropie utworów nieprzepuszczalnych). Stan wód wykazuje duży stopień uzależnienia od działalności człowieka. Na terenie gminy nie stwierdza się jednak stref silnie zdrenowanych, gdzie nastąpiło znaczne obniżenie się zwierciadła wód podziemnych.

Stan wód JCWP wskazano na podstawie danych zawartych w Planie gospodarowania wodami dorzecza Wisły, gdzie dokonano oceny na podstawie wyników monitoringu prowadzonego przez GIOŚ w latach 2014-2019 oraz dodatkowej oceny eksperckiej.

Zgodnie z aktualnym Planem gospodarowania wodami dorzecza Wisły JCWP „Kobyłka” posiada umiarkowany stan ekologiczny. Stan chemiczny nie był badany. Ogólny stan wód został oceniony jako zły. W zlewni JCWP „Kobyłka” zidentyfikowano presje troficzne, których głównym źródłem jest odpływ miejski wód opadowych oraz źródła przemysłowe i bytowo-komunalne.

JCWP „Kobyłka” (RW20006252249) jest zagrożona ryzykiem nieosiągnięcia ustalonych dla jednostki celów środowiskowych.

Cała zlewnia JCWP stanowi obszar wrażliwy na eutrofizację wywołaną zanieczyszczeniami pochodzącymi ze źródeł komunalnych rozumianą jako wzbogacanie wód biogenami, w szczególności związkami azotu lub fosforu, powodującymi przyspieszony wzrost glonów oraz wyższych form życia roślinnego, w wyniku którego następują niepożądane zakłócenia

biologicznych stosunków w środowisku wodnym oraz pogorszenie jakości tych wód.

Wody podziemne

Na jakość wód podziemnych wpływ mają: ścieki surowe lub niedostatecznie oczyszczone wprowadzane do gleby i wody, „dzikie wysypiska” odpadów komunalnych, przecieki z nieszczelnych zbiorników bezodpływowych „szamb” oraz ich niezgodne z prawem opróżnianie, niewłaściwa gospodarka nawozowa (głównie nawozy naturalne), intensywne nawożenie i stosowanie środków ochrony roślin, rolnicze wykorzystywanie ścieków, niewłaściwie zlokalizowane cmentarze oraz grzebowiska zwłok zwierzęcych, stacje paliw.

Obszary szczególnie narażone na zanieczyszczenie wód gruntowych i możliwość szybkiego rozprzestrzeniania się zanieczyszczeń na obszary przyległe związane są z płytkim zaleganiem utworów nieprzepuszczalnych (szybki spływ wód gruntowych po stropie utworów nieprzepuszczalnych).

Według informacji zawartych w Planie Gospodarowania Wodami na obszarze Dorzecza Wisły (IIaPGW), stan JCWPd PLGW200086, w obrębie której znajduje się obszar mpzp oceniono jako dobry. Jednostka cechuje się dobrym stanem chemicznym i ilościowym oraz nie jest zagrożona ryzykiem nieosiągnięcia celów środowiskowych. Dla JCWPd-86 zidentyfikowano chemiczną presję obszarową rozproszoną, związaną z rolnictwem, gospodarką komunalną lub przemysłem.

Biorąc pod uwagę ocenę stanu JCWPd w okresie 2011-2019 r., dobry stan chemiczny utrzymuje się niezmiennie od 2011 roku. Określony słaby stan ilościowy jednostki w 2012 r. uległ poprawie na przestrzeni lat i w 2016 r. osiągał już dobry stan. Nie zaobserwowano pogorszenia stanu wód podziemnych JCWPd-86.

Badania stanu jakości wód JCWPd o nr PLGW200086, wykonywane były w 2022 roku. Jeden z punktów pomiarowych zlokalizowany na obszarze miasta Szydłowiec w rejonie upraw trwałych. Badania w niniejszym punkcie wskazały III klasę jakości wód podziemnych, o oznacza wody o umiarkowanym stanie.

6.2. Stan zanieczyszczenia powietrza

Na stan zanieczyszczenia powietrza najczęściej wpływ mają trzy czynniki: emisja powierzchniowa, emisja komunikacyjna oraz warunki meteorologiczne. Głównymi zanieczyszczeniami pochodzącymi z komunikacji są tlenek węgla, tlenek azotu, węglowodory, ołów, pył pochodzenia naturalnego, przemysłowego i komunikacyjnego. Zanieczyszczenia pyłowe stanowią obecnie jedno z największych zagrożeń dla zdrowia ludności i środowiska.

Roczna ocena jakości powietrza za 2021 r. w województwie mazowieckim została wykonana w oparciu o układ stref, określony w Rozporządzeniu Ministra Środowiska z dnia 6 marca 2008 r. w sprawie stref. Ocenę wykonano według kryteriów dotyczących ochrony zdrowia oraz kryteriów określonych w celu ochrony roślin.

Według rocznej oceny jakości powietrza przeprowadzonej przez WIOŚ w roku 2021, miasto i Szydłowiec zostały zaliczone do strefy mazowieckiej. Strefę scharakteryzowano ze względu na: SO₂, NO₂, PM₁₀, CO, benzen, ołów, arsen, nikiel, kadm i benzo/a/piren.

Wynikowe klasy dla poszczególnych zanieczyszczeń, uzyskane w ocenie rocznej za 2021 r. dokonanej w oparciu o kryteria ustanowione w celu ochrony zdrowia przedstawiały się następująco:

Tabela. Wynikowe klasy dla poszczególnych zanieczyszczeń, uzyskane w ocenie rocznej za 2021 r. dokonanej w oparciu o kryteria ustanowione w celu ochrony zdrowia

Symbol klasy wynikowej dla poszczególnych zanieczyszczeń w strefie mazowieckiej (uwzględniając kryterium ochrony zdrowia)												
	SO ₂	NO ₂	C ₆ H ₆	CO	O ₃	PM ₁₀	Pb (PM ₁₀)	As (PM ₁₀)	Cd (PM ₁₀)	Ni (PM ₁₀)	BaP (PM ₁₀)	PM _{2,5}
Strefa mazowiecka	C	A	A	A	A	C	A	A	A	A	C	C1
Objaśnienia: A - stężenia zanieczyszczenia na terenie strefy nie przekraczają odpowiednio poziomów dopuszczalnych lub poziomów docelowych, C - stężenia zanieczyszczeń na terenie strefy przekraczają poziomy dopuszczalny lub poziomy docelowy. Dla ozonu – poziom celu długoterminowego strefa mazowiecka uzyskała klasę D2. Dla pyłu zawieszonego PM _{2,5} – poziom dopuszczalny I faza, wszystkie strefy uzyskały klasę A												

Źródło: Roczna ocena jakości powietrza w województwie mazowieckim z 2021 r.,
Wojewódzki Inspektorat Ochrony Środowiska, Warszawa, 2022

Przeprowadzone badania wskazują na przekroczenia dopuszczalnych stężeń dwutlenku siarki, pyłu zawieszonego PM₁₀, pyłu zawieszonego PM_{2,5} fazy II oraz benzopirenu w pyłe zawieszonym PM₁₀. Problem przekroczeń dopuszczalnych stężeń dwutlenku siarki został określony głównie dla rejonów w pobliżu Płocka, zatem nie dotyczy powiatu mińskiego i gminy Szydłowiec.

Wynikowe klasy dla poszczególnych zanieczyszczeń, uzyskane w ocenie rocznej za 2021 r. dokonanej w oparciu o kryteria ustanowione w celu ochrony roślin, przedstawiały się następująco:

Tabela. Wynikowe klasy dla poszczególnych zanieczyszczeń, uzyskane w ocenie rocznej za 2021 r. dokonanej w oparciu o kryteria ustanowione w celu ochrony roślin.

Symbol klasy wynikowej dla poszczególnych zanieczyszczeń w strefie mazowieckiej (uwzględniając kryterium ochrony roślin)			
	SO ₂	NO _x	O ₃
strefa mazowiecka	A	A	A
Objaśnienia: A - stężenia zanieczyszczenia na terenie strefy nie przekraczają odpowiednio poziomów dopuszczalnych lub poziomów docelowych. Dla ozonu – poziom celu długoterminowego strefa mazowiecka uzyskała klasę D2.			

Źródło: Roczna ocena jakości powietrza w województwie mazowieckim z 2021 r.,
Wojewódzki Inspektorat Ochrony Środowiska, Warszawa, 2022

Pod względem kryterium ochrony roślin, na obszarze strefy mazowieckiej (zatem również na obszarze miasta Szydłowca) nie wystąpiły przekroczenia dopuszczalnych stężeń wszystkich badanych zanieczyszczeń.

W odniesieniu do ozonu, w powyższej tabeli wskazano ocenę pod względem kryterium poziomu docelowego. Na obszarze województwa mazowieckiego w roku 2021 wystąpiło natomiast przekroczenie poziomu celu długoterminowego, określonego dla stężenia ozonu w celu ochrony roślin. Strefa mazowiecka uzyskała w ocenie klasę D2, a przekroczenie objęło większość obszaru województwa.

Na obszarze objętym miejscowym planem źródłami emitującymi zanieczyszczenia atmosferyczne są przede wszystkim lokalne kotłownie i piece węglowe używane w indywidualnych gospodarstwach domowych. Wielkość emisji z tych źródeł jest jednak trudna do oszacowania i wykazuje zmienność sezonową wynikającą z sezonu grzewczego. W procesie spalania paliw stałych powstają następujące rodzaje zanieczyszczeń, które dostają się do powietrza: pył -powstający z popiołu zawartego w węglu, dwutlenek i trójtlenek siarki – powstający w wyniku spalania siarki zawartej w paliwie, tlenki azotu – tworzące się z azotu zawartego w paliwie jak i w powietrzu doprowadzonym do spalania, tlenek węgla – tworzący się w przypadku niepełnego spalania paliwa.

Na obszarze miasta funkcjonuje jednak sieć gazowa, z której według danych z 2021 r. korzysta 62,8% mieszkańców. Na obszarach wiejskich gminy, które otaczają analizowany obszar, z sieci gazowej korzysta jedynie 2,8% mieszkańców.

Należy wspomnieć również o emisji komunikacyjnej, która obserwowana jest w pobliżu dróg. Intensywny ruch pojazdów na analizowanym terenie odbywa się m.in. w ramach drogi wojewódzkiej nr 727.

Środki transportu kołowego, wywołują zanieczyszczenia zarówno ze spalania paliw, jak i emisją wtórną pyłów unoszonych z dróg przejazdowych. Zanieczyszczenia komunikacyjne to głównie: tlenek i dwutlenek węgla, tlenki azotu, węglowodory, pyły, metale ciężkie. Wpływają one na pogorszenie jakości powietrza atmosferycznego i powodują wzrost stężenia ozonu w troposferze. Istotne jest również zapylenie powstające na skutek ścierania się opon, okładzin hamulcowych i nawierzchni dróg.

W ramach obszaru sporządzanego planu występują duże powierzchniowo tereny leśne. Skupiska wysokiej roślinności pełnią funkcję swego rodzaju naturalnych filtrów powietrza, akumulując pyły, tlenki siarki i azotu oraz dwutlenek węgla, co wpływa na poprawę warunków arosanitarnych obszaru.

6.3. Zagrożenie hałasem i promieniowaniem elektroenergetycznym

Ujemny wpływ na stan środowiska i zdrowie ludzi mają urządzenia, które emitują fale elektromagnetyczne wysokiej częstotliwości w postaci radiofal

o częstotliwości od 0,1 do 300 MHz i mikrofal od 300 do 300 000 MHz mierzone w środowisku naturalnym. Do głównych, sztucznych źródeł emisji pól elektromagnetycznych stanowiących zagrożenie dla środowiska należą linie elektroenergetyczne o napięciu znamionowym 110 kV. Przez obszar mpzp przebiegają napowietrzne linie elektroenergetyczne średniego napięcia.

Na podstawie monitoringu pól elektromagnetycznych przeprowadzonego przez Inspekcję Ochrony Środowiska nie stwierdzono przekroczeń wartości dopuszczalnego natężenia składowej elektrycznej pola elektromagnetycznego w żadnym ze zbadanych punktów pomiarowych na terenie województwa mazowieckiego.

Na terenie województwa mazowieckiego w całym cyklu pomiarowym, obejmującym lata 2017-2019 wykonano pomiary w 135 punktach pomiarowych.

Średnia arytmetyczna wartości PEM zmierzonych na terenie województwa mazowieckiego

	Średnia arytmetyczna [V/m]			
	2017	2018	2019	Średnia trzyletnia
Centralne dzielnice lub osiedla miast o liczbie mieszkańców przekraczającej 50 tys.	0,89	0,72	0,82	0,81
Pozostałe miasta	0,50	0,48	0,27	0,41
Tereny wiejskie	0,19*	0,27	0,17*	0,21

*wartość poniżej granicy oznaczalności

W opisywanym cyklu pomiarowym najwyższe zmierzone wartości pól elektromagnetycznych otrzymano:

- na obszarze centralnych dzielnic lub osiedli miast o liczbie mieszkańców przeważającej 50 tys. – w 2017 r. w Warszawie, przy skrzyżowaniu ulic Marszałkowskiej i Alei Jerozolimskich - 2,38 V/m;
- w pozostałych miastach – w 2017 r. w powiecie żuromińskim, w Żurominie w centrum miasta – 1,54 V/m;
- na terenach wiejskich – w 2019 r. w powiecie grójeckim w Słomczynie – 0.92 V/m.

Oznacza to, że wartości natężenia PEM w 2017-2019 r. na obszarze Szydłowca utrzymywały się na stosunkowo niskich poziomach.

Poza pomiarami, w ramach monitoringu prowadzono wykaz źródeł pól elektromagnetycznych, mogących negatywnie wpływać na środowisko.

Na terenie województwa mazowieckiego w żadnym punkcie pomiarowym nie stwierdzono przekroczeń odnośnie miejsc dostępnych dla ludności czy też przeznaczonych pod zabudowę mieszkaniową.

Ewentualne ograniczenie uciążliwości promieniowania elektromagnetycznego powinno sprowadzać się do:

- analizy wpływu na środowisko nowych obiektów emitujących promieniowanie elektromagnetyczne (na etapie wydawania decyzji – współpraca ze Starostwem powiatowym),

- zobowiązaniu inwestorów do pomiarów kontrolnych rzeczywistego rozkładu promieniowania w otoczeniu stacji (lokalizacja nowych obiektów związanych z przebywaniem ludzi).

Prawo ochrony środowiska, prawo budowlane, ustawa o planowaniu i zagospodarowaniu przestrzennym oraz przepisy bezpieczeństwa i higieny pracy oraz sanitarne regulują, iż w obrębie promieniowania elektromagnetycznego pozostawia się „pas ochronny” z ograniczeniami w użytkowaniu (ograniczenia dot. przebywania ludzi) w celu ochrony ludzi i środowiska.

Hałas

Jednym z elementów mających wpływ na stan środowiska naturalnego i zdrowie człowieka jest klimat akustyczny. Na terenach, na których poziom hałasu nie przekracza 55 dB uważa się, że nie stwarza on problemów. Wyraźne negatywne oddziaływanie hałasu zaczyna się od poziomu >65 dB.

Na obszarze miasta Szydłowiec głównym źródłem zagrożeń akustycznych jest transport drogowy. Większa elastyczność transportu drogowego w porównaniu z transportem kolejowym oraz większa niż kilkanaście lat temu dostępność na rynku środków transportu drogowego zadecydowała o obecnej jego dominacji.

Przez obszar miasta przebiega droga ekspresowa S7 oraz droga wojewódzka nr 727.

Hałas przemysłowy na obszarze Gminy może powstawać w pobliżu istniejących zakładów: Huty Szkła Gracja, Zakładu Elektroniki Przemysłowej Profel Sp. z o.o. oraz szwalni PPUiH Aris. Funkcjonujący prawnoadministracyjny sposób postępowania oraz sankcje ekonomiczne przyczyniają się do ograniczenia emisji ponadnormatywnych. Badania wielkości emisji takich podmiotów prowadzone są interwencyjnie, bez stałego monitoringu.

W północnej części obszaru objętego miejscowym planem przebiega droga wojewódzka DW727. Droga ekspresowa S7 przebiega poza granicami analizowanego obszaru, jednak w stosunkowo bliskiej odległości – ok.200-400 m na zachód od obszaru. Obecność drogi wojewódzkiej oraz relatywnie niedalekie położenie względem drogi ekspresowej może decydować częściowo o klimacie akustycznym analizowanego obszaru.

Według raportu o oddziaływaniu przedsięwzięcia na środowisko w ramach powtórnej oceny oddziaływania na środowisko pt. "Droga krajowa nr S7 o parametrach trasy ekspresowej na odcinku koniec obwodnicy Radomia - granica województwa maz. od km 487+104,15 do km 503+357,16 i od km 505+109,25 do km 506+802,18" opracowanego na zlecenie Generalnej Dyrekcji Dróg Krajowych i Autostrad po wybudowaniu

drogi ekspresowej S7 (na odcinku koniec obwodnicy Radomia – granica województwa mazowieckiego/świętokrzyskiego/ klimat akustyczny w sąsiedztwie budynków mieszkalnych zlokalizowanych na terenach z nią sąsiadujących ulegnie pogorszeniu. W zasięgu negatywnego oddziaływania inwestycji w zakresie hałasu znajdują się budynki mieszkalne zaliczane do zabudowy jednorodzinnej, wielorodzinnej i zagrodowej. W podsumowaniu analizy akustycznej do ww. raportu w ramach ochrony wskazano konieczność budowy ekranów koniecznych do zabezpieczenia istniejącej zabudowy mieszkaniowej przed hałasem. Prognoza wykazała również, że w przypadku ich budowy standardy w zakresie dopuszczalnych poziomów hałasu w środowisku nie zostaną przekroczone.

Na odcinku S7 przebiegającym w pobliżu obszaru planu zlokalizowane są ekrany zabezpieczające zabudowę związaną z zamieszkaniem przed hałasem komunikacyjnym.

W ramach projektu planu, na analizowanym obszarze proponuje się przeznaczenie terenów jako zabudowę mieszkaniową jednorodziną, zagrodową, mieszkaniową wielorodziną, mieszkaniową śródmiejską, mieszkaniowo-usługową, rekreacyjno-wypoczynkową a także usług edukacyjnych. Dla niniejszych terenów *Rozporządzenie Ministra Środowiska z dnia 1 października 2012 r. zmieniające rozporządzenie w sprawie dopuszczalnych poziomów hałasu w środowisku*, określa dopuszczalny poziom hałasu (dla wskaźnika N), którego źródłem są drogi nie powinien przekraczać 59 dB.

Lp.	Rodzaj terenu	Dopuszczalny długookresowy średni poziom dźwięku A w dB			
		Drogi lub linie kolejowe ¹⁾		Pozostałe obiekty i działalność będąca źródłem hałasu	
		L_{DWN} przedział czasu odniesienia równy wszystkim dobom w roku	L_N przedział czasu odniesienia równy wszystkim porom nocy	L_{DWN} przedział czasu odniesienia równy wszystkim dobom w roku	L_N przedział czasu odniesienia równy wszystkim porom nocy
1	a) Strefa ochronna „A” uzdrowiska b) Tereny szpitali poza miastem	50	45	45	40
2	a) Tereny zabudowy mieszkaniowej jednorodzinnej b) Tereny zabudowy związanej ze stałym lub czasowym pobytem dzieci i młodzieży c) Tereny domów opieki społecznej d) Tereny szpitali w miastach	64	59	50	40
3	a) Tereny zabudowy mieszkaniowej wielorodzinnej i zamieszkania zbiorowego b) Tereny zabudowy zagrodowej c) Tereny rekreacyjno-wypoczynkowe d) Tereny mieszkaniowo-usługowe	68	59	55	45
4	Tereny w strefie śródmiejskiej miast powyżej 100 tys. mieszkańców ²⁾	70	65	55	45

Dopuszczalne poziomy hałasu w środowisku

Źródło: Rozporządzenie Ministra Środowiska z dnia 1 października 2012 r. zmieniające rozporządzenie w sprawie dopuszczalnych poziomów hałasu w środowisku

6.4. Zagrożenie środowiska przez odpady

Gromadzenie odpadów stanowi zagrożenie dla jakości wód powierzchniowych i podziemnych oraz powietrza atmosferycznego. Składowane odpady oddziałują również na tereny przyległe powodując ich degradację, a także pogarszają walory estetyczne środowiska.

Lokalnym uregulowaniem prawnym dotyczącym utrzymania czystości i porządku na terenie miasta Szydłowiec jest *Regulamin utrzymania czystości i porządku na terenie Gminy Szydłowiec (uchwała Nr XLVI/311/18 Rady Miejskiej w Szydłowcu z dnia 14 czerwca 2018 r.)*. Zawiera ona wymagania w zakresie: utrzymania czystości i porządku na terenie nieruchomości, rodzajów urządzeń przeznaczonych do gromadzenia odpadów komunalnych i zasad ich rozmieszczania oraz częstotliwości, zasad i sposobów usuwania odpadów komunalnych.

Zgodnie z obecnie obowiązującymi przepisami do zadań własnych gmin należy objęcie wszystkich właścicieli nieruchomości na swoim terenie systemem gospodarowania odpadami komunalnymi oraz nadzór nad ich gospodarowaniem, w tym również kontrola wykonywania tych zadań przez podmioty gospodarcze.

W Gminie Szydłowiec zlokalizowane jest składowisko odpadów komunalnych, obecnie jest to obiekt nieeksploatowany. Zarządzaniem składowiskiem zajmuje się spółka "Wodociągi i Kanalizacja" na podstawie umowy zawartej pomiędzy Gminą Szydłowiec a Spółką z o.o. Wodociągi i Kanalizacja w Szydłowcu. W 2022 roku rozpoczęto formalne przygotowania do rekultywacji składowiska.

Odpady komunalne, wytwarzane w mieście Szydłowiec – w rejonach zabudowanych, odbierane są od mieszkańców, przez przedsiębiorstwa prowadzące działalność w tym zakresie i posiadające zezwolenie na taką działalność.

W 2022 r. łącznie z terenu Gminy Szydłowiec zebrano 4 145,33 Mg, a tym 1 561,13 Mg odpadów segregowanych.

W roku 2022 Gmina Szydłowiec osiągnęła poziomy:

- ograniczenia masy odpadów komunalnych ulegających biodegradacji przekazywanych do składowania 3,22 %,
- przygotowania do ponownego użycia i odzysku innymi metodami innych niż niebezpieczne odpadów budowlanych i rozbiórkowych stanowiących odpady komunalne, wynoszący 100%,
- przekazanych do termicznego przekształcania odpadów komunalnych w stosunku do odebranych i zebranych odpadów 100%,
- recyklingu i przygotowania do ponownego użycia odpadów komunalnych 51,34 %.

7. OCHRONA ŚRODOWISKA ISTOTNA Z PUNKTU WIDZENIA REALIZACJI USTALEŃ PLANU, DOTYCZĄCA OBSZARÓW PODLEGAJĄCA OCHRONIE NA PODSTAWIE USTAWY Z DNIA 16 KWIEŃNIA 2004 R. O OCHRONIE PRZYRODY

Na terenie, dla którego sporządzany jest miejscowy plan zagospodarowania przestrzennego nie występują Obszary Natura 2000. Najbliższy obszar Natura 2000 znajduje się w odległości ok. 4 km na południe od obszaru planu (Obszar Natura 2000 Lasy Skarżyskie), z którym analizowany obszar połączony jest przez sieć powiązań przyrodniczych. W granicach obszaru planu znajduje się natomiast Obszar Chronionego Krajobrazu Lasy Przysusko-Szydłowieckie.

W granicach obszaru planu zlokalizowane są również stanowiska dokumentacyjne: Łom Pikiel i Łom Podkowiński.

Obszar Chronionego Krajobrazu Lasy Przysusko-Szydłowieckie został utworzony w 1983 r. zajmuje obszar 43 580 ha, obejmuje kompleks lasów Puszczy Rozwadowskiej i Świętokrzyskiej. Podstawę prawną funkcjonowania OChK Lasy Przysusko-Szydłowieckie stanowi *Uchwała nr 33/19 Sejmiku Województwa Mazowieckiego z dnia 19 marca 2019 r. w sprawie Obszaru Chronionego Krajobrazu Lasy przysusko – szydłowieckie (Dz. Urz. z 2019 r. poz. 4069)*. Obszar chronionego krajobrazu obejmuje

tereny chronione ze względu na wyróżniający się krajobraz o zróżnicowanych ekosystemach, wartościowe ze względu na możliwość zaspokajania potrzeb związanych z turystyką i wypoczynkiem lub pełnioną funkcją korytarzy ekologicznych.

W Obszar Chronionego Krajobrazu Lasy Przysusko-Szydłowieckie zostały włączone obszary źródliskowe rzeki Łżanki wraz z jej doliną w górnym biegu, duże i bogate kompleksy leśne sosnowo-jodłowe, miejscami w wieku powyżej 100-130 lat. W składzie gatunkowym drzew dominują sosna i jodła w wieku powyżej 40 i 80 lat, na siedliskach boru mieszanego świeżego, boru świeżego i lasu mieszanego. W lasach tych spotykamy rośliny chronione takie jak: wawrzynek wilcze łyczo, konwalia majowa, pierwiosnka wyniosła. Wśród drzewostanów występują: sosna zwyczajna, świerk pospolity, jodła pospolita, buk zwyczajny, grab zwyczajny, rzadziej dąb szypułkowy. W skład poszycia wchodzi: jeżyna fałdowana i popielica, kruszyna pospolita, bez czarny i koralowy, malina właściwa, głóg, jałowiec pospolity. Runo leśne składa się z borówek, turzycy orzęsionej i leśnej, fiołka leśnego oraz licznych gatunków mszaków i porostów.

Stanowisko dokumentacyjne „Łom Podkowiński”

„Łom Podkowiński” – stanowisko utworzone *Rozporządzeniem nr 32 Wojewody Radomskiego z dnia 18.04.1996 r. (Dz. Urz. Woj. Radomskiego z 1996 r. Nr 10, poz. 94)*, stanowi zespół nieczynnych łomików wgłębnych piaskowców szydłowieckich.

Szczególnym celem ochrony Stanowiska Dokumentacyjnego jest zachowanie ściany nieczynnego kamieniołomu wgłębnego piaskowców szydłowieckich - odstonięcia geologicznego wraz z pasem gruntu i wyrobiska wypełnionego wodą szerokości po 1m w części górnej i dolnej ściany, ograniczającej wyrobisko od wschodu i północy. Położony jest w mieście Szydłowiec na działce nr 4511 w obrębie Szydłowiec i zajmuje powierzchnię 0,10 ha.

Stanowisko dokumentacyjne „Łom Pikiel”

„Łom Pikiel” – stanowisko utworzone *Rozporządzeniem nr 33 Wojewody Radomskiego z dnia 18.04.1996 r. (Dz. Urz. Woj. Radomskiego Nr 10, poz. 95)*, jest to nieczynny kamieniołom wgłębny piaskowców szydłowieckich - odstonięcie geologiczne wraz z pasem gruntu szerokości 5 m w części górnej ściany i wyrobiska szerokości 1 m wypełnionego wodą, ograniczającym wyrobisko od północy (długość 20 m), wschodu (całość) i południa (długość 20 m). Położony jest w mieście Szydłowiec na działce nr 1794/4 w obrębie Szydłowiec i zajmuje powierzchnię 0,10 ha.

8. CELE OCHRONY ŚRODOWISKA USTANOWIONE NA SZCZEBLU KRAJOWYM I WOJEWÓDZKIM

Uwarunkowania w zakresie ochrony środowiska, wynikające z dokumentów krajowych i wojewódzkich:

Dokumenty krajowe:

1) Strategia na rzecz Odpowiedzialnego Rozwoju do roku 2020 (z perspektywą do 2030 r.) (zwana dalej SOR) - głównym celem dokumentu jest „*Tworzenie warunków dla wzrostu dochodów mieszkańców Polski przy jednoczesnym wzroście spójności w wymiarze społecznym, ekonomicznym, środowiskowym i terytorialnym*”. Dodatkowo w ramach SOR określono 3 cele szczegółowe oraz obszary wpływające na osiągnięcie celów SOR, tj. Kapitał ludzki i społeczny, Cyfryzacja, Transport, Energia, Środowisko, Bezpieczeństwo Narodowe. W zakresie ochrony środowiska w SOR określono m.in. następujące kierunki interwencji:

- zwiększenie dyspozycyjnych zasobów wodnych i osiągnięcie wysokiej jakości wód (m.in. kształtowanie krajobrazów sprzyjających zatrzymywaniu wody, budowa zbiorników małej i dużej retencji, rozwój infrastruktury zieleni);
- likwidacja źródeł emisji zanieczyszczeń powietrza lub istotne zmniejszenie ich oddziaływania (m.in. ograniczanie emisji z transportu drogowego);
- zarządzanie zasobami dziedzictwa przyrodniczego (m.in. rozwój infrastruktury zielonej i błękitnej obszarów zurbanizowanych w celu zachowania łączności przestrzennej wewnątrz tych obszarów i z terenami otwartymi, zwiększenie ogólnej lesistości kraju oraz zwartości kompleksów leśnych i powierzchni zalesianych);
- zarządzanie zasobami geologicznymi (m.in. zapewnienie ochrony i racjonalnego użytkowania złóż strategicznych dla gospodarki)
- gospodarka odpadami (m.in. gospodarowanie odpadami zgodnie z hierarchią sposobów postępowania z odpadami, rozwijanie recyklingu odpadów oraz dążenie do maksymalizacji wykorzystywania odpadów jako surowców).
- oddziaływanie na jakość życia w zakresie klimatu akustycznego i oddziaływania pól elektromagnetycznych (m.in. zapewnienie odpowiednich poziomów ochrony przed skutkami oddziaływań pól elektromagnetycznych).

2) Polityka ekologiczna państwa 2030 – strategia rozwoju w obszarze środowiska i gospodarki wodnej – celem głównym dokumentu jest „*Rozwój potencjału środowiska na rzecz obywateli i przedsiębiorców*”, wyznaczono również 3 cele szczegółowe:

I Środowisko i zdrowie (poprawa jakości środowiska i bezpieczeństwa ekologicznego);

II Środowisko i gospodarka (Zrównoważone gospodarowanie zasobami środowiska);

III Środowisko i klimat (łagodzenie zmian klimatu i adaptacja do nich oraz zarządzanie ryzykiem klęsk żywiołowych).

3) Strategia Zrównoważonego Rozwoju dla Polski do 2025 roku

Rekomendowane w dokumencie działania na rzecz zrównoważonego rozwoju w odniesieniu do wymiaru ekologicznego to m.in.:

- gwarancje, że każdy program rozwoju gospodarczego i polityka sektorowa, każda działalność gospodarcza poddana zostanie ocenie oddziaływania na środowisko,
- gwarancje, że w każdy program zagospodarowania przestrzennego kraju i regionu wkomponowane zostaną elementy ochrony środowiska, zdrowia, dóbr kultury, ochrony różnorodności biologicznej i pomników natury,
- gwarancje, że działalność proekologiczna, w tym wykorzystanie odnawialnych zasobów energetycznych i recykling surowców, stanie się konkurencyjna na rynku poprzez właściwą politykę finansową i fiskalną, wprowadzającą internalizację kosztów zewnętrznych ochrony zdrowia i środowiska do ceny rynkowej produktów,
- swobodny transfer technologii i inwestycji proekologicznych oraz wsparcie dla eksportu polskiej myśli technicznej w tym zakresie.

Dokumenty wojewódzkie:

1) **Strategia Rozwoju Województwa Mazowieckiego 2030+ Innowacyjne Mazowsze** - uchwała Nr 72/22 Sejmiku Województwa Mazowieckiego z dnia 24 maja 2022 r.

Jednym z wyznaczonych w dokumencie celów jest zielone, niskoemisyjne Mazowsze. Realizacja celu ma zapewnić poprawę stanu środowiska poprzez racjonalne gospodarowanie zasobami przyrody. W ramach niniejszego celu określono następujące kierunki działań:

- Zapewnienie trwałego i zrównoważonego rozwoju oraz zachowanie wysokich walorów środowiska (m.in. poprzez ochronę obszarów cennych przyrodniczo, ochronę zwartych kompleksów gleb wysokiej klasy, racjonalne gospodarowanie zasobami wodnymi, ochronę i kształtowanie krajobrazu, ochronę przed zanieczyszczeniem powietrza i ograniczenie hałasu, zwiększanie lesistości regionu, racjonalne gospodarowanie przestrzenią z poszanowaniem potrzeb środowiska);
- Proekologiczna transformacja energetyki (m.in. poprzez zwiększanie wykorzystania OZE, rozwój niskoemisyjnych instalacji do produkcji energii, rozbudowę i modernizację systemów energetycznych);
- Przeciwdziałanie zagrożeniom naturalnym i adaptacja do zmian klimatu (m.in. poprzez zwiększenie poziomu ochrony przeciwpowodziowej, zwiększanie powierzchni terenów zieleni, zapobieganie suszy i łagodzenie jej skutków, zwiększenie retencji wodnej, w tym wód opadowych, kształtowanie niebieskiej i zielonej infrastruktury w miastach);
- Poprawa jakości środowiska (m.in. poprzez ograniczenie emisji zanieczyszczeń do wód, atmosfery i gleby, wdrożenie spójnego systemu gospodarki odpadami, zamykanie i rekultywację składowisk oraz usuwanie wyrobów i odpadów niebezpiecznych, prowadzenie działań

na rzecz zapewnienia dobrego stanu wód, w tym rozbudowa i modernizacja infrastruktury wodno-kanalizacyjnej i systemów oczyszczania ścieków);

- Podnoszenie efektywności energetycznej (m.in. poprzez upowszechnianie energetycznego i pasywnego budownictwa, kompleksową termomodernizację budynków, wymianę nieefektywnych źródeł ciepła na ekologiczne).

2) Plan zagospodarowania przestrzennego województwa mazowieckiego – uchwała Nr 22/18 Sejmiku Województwa Mazowieckiego z dnia 19 grudnia 2018 r.

W zakresie ochrony środowiska i zasobów przyrody *Plan zagospodarowania województwa* postuluje m.in. następujące działania:

- zapewnienie ochrony różnorodności biologicznej, terenów zieleni i krajobrazu m.in. poprzez adekwatne zapisy w mpzp,
- ochrona prawna korytarzy ekologicznych poprzez wpisanie do mpzp,
- ograniczenie zmiany przeznaczenia gruntów rolnych na cele nierolnicze,
- dążenie do zachowania odpowiedniego udziału powierzchni biologicznie czynnej, sprzyjającej retencji wód opadowych, głównie w miastach,
- zachowanie istniejących, naturalnych zbiorników wodnych i terenów podmokłych, w tym starorzeczy, torfowisk, bagien, stawów, śródpolnych oczek wodnych oraz ich ochrona poprzez zapisy w dokumentach planistycznych gmin,
- realizacja działań inwestycyjnych i utrzymaniowych melioracji wodnych,
- poprawa jakości wód poprzez rozwój i modernizację infrastruktury ochrony środowiska (w szczególności w zakresie gospodarki wodno-ściekowej) oraz racjonalna gospodarka przestrzenne w sąsiedztwie zbiorników wodnych,
- racjonalna gospodarka złożami kopalin.

3) Program Ochrony Środowiska Województwa Mazowieckiego

„*Program Ochrony Środowiska Województwa Mazowieckiego do 2030 roku*” uwzględni analizę i ocenę stanu środowiska, określa wojewódzkie cele i priorytety ochrony środowiska do 2030 wraz z działaniami, które będą prowadzić do osiągnięcia wyznaczonych celów ekologicznych. Cele ochrony środowiska do 2030 r. dotyczą ochrony klimatu i jakości powietrza, zagrożenia hałasem, pól elektroenergetycznych, gospodarowania wodami, gospodarki wodno-ściekowej, zasobów geologicznych, gleb, gospodarki odpadami i zapobieganiu ich powstawania oraz zasobów przyrodniczych.

Sporządzany projekt miejscowego planu zagospodarowania przestrzennego zachodniej części miasta Szydłowca uwzględnia cele środowisko wskazane powyżej, określone przez dokumenty wyższego rzędu. Projekt planu nie zawiera zapisów, które byłyby sprzeczne z przepisami ustawy – Prawo ochrony środowiska lub z pozostałymi przepisami (ustawy o odpadach, prawa wodnego, ustawy o ochronie przyrody, itd.).

Reasumując, projekt miejscowego planu zagospodarowania przestrzennego zachodniej części miasta Szydłowca należy ocenić pozytywnie – z punktu widzenia zarówno jego zawartości, jak i spodziewanej realizacji – w aspekcie potrzeb wynikających z obecnego i oczekiwanego stanu środowiska gminy. Jego realizacja nie powinna spowodować skutków, które mogłyby być uznane jako pogarszające stan środowiska także w szerszej – ogólnogminnej skali.

9. OCENA SKUTKÓW DLA ŚRODOWISKA WYNIKAJĄCYCH Z PRZYSZŁEGO PRZEZNACZENIA TERENU W PROJEKCIE MIEJSCOWEGO PLANU ZAGOSPODAROWANIA PRZESTRZENNEGO

9.1. W zakresie emisji zanieczyszczeń do powietrza atmosferycznego

W celu zabezpieczenia przed emisją zanieczyszczeń do powietrza atmosferycznego, sporządzany plan miejscowy wskazuje zakaz lokalizowania:

- zakładów o zwiększonym lub dużym ryzyku wystąpienia poważnych awarii,
- inwestycji zaliczanych do przedsięwzięć mogących zawsze znacząco i potencjalnie znacząco oddziałujących na środowisko, za wyjątkiem inwestycji celu publicznego, w tym również z zakresu łączności publicznej.

Jedynie na kilku terenach (U, U-P oraz IO) dopuszczono lokalizację przedsięwzięć mogących potencjalnie znacząco oddziaływać na środowisko (w tym na powietrze atmosferyczne). Plan ustala, że prowadzenie działalności usługowej lub produkcyjnej nie może powodować powstawania uciążliwości wykraczającej poza granice nieruchomości, do których użytkownik ma tytuł prawny, zgodnie z przepisami odrębnymi.

W ramach ochrony powietrza plan nakazuje również zastosowanie w obiektach budowlanych instalacji, których eksploatacja nie spowoduje przekroczenia standardów jakości powietrza poza terenem, do którego prowadzący instalację posiada tytuł prawny.

W kwestii zaopatrzenia w ciepło w planie ustalono:

- zaopatrzenie w energię cieplną z gminnego systemu ciepłowniczego

lub kotłowni indywidualnych;

- możliwość zastosowania indywidualnych, ekologicznych źródeł energii cieplnej, zapewniających wysoki stopień czystości emitowanych spalin lub z odnawialnych źródeł energii wykorzystujących:
 - o energię geotermalną oraz energię słoneczną o mocy poniżej 100 kW,
 - o energię wiatru o mocy nieprzekraczającej 50 kW;
- możliwość budowy, rozbudowy i modernizacji sieci ciepłowniczej, zgodnie z przepisami odrębnymi.

Reasumując - w takim ujęciu projekt planu nie powinien przyczynić się do pogorszenia stanu czystości powietrza na obszarze objętym zmianą planu, jak i w ich otoczeniu.

9.2. w zakresie emisji zanieczyszczeń do wód lub do ziemi

W zakresie ochrony wód przed zanieczyszczeniem, w planie ustalono:

- zakaz prowadzenia działalności powodującej zanieczyszczenie wód powierzchniowych i podziemnych,
- nakaz uszczelnienia nawierzchni narażonych na zanieczyszczenia substancjami ropopochodnymi, w tym nawierzchni dróg, parkingów i placów manewrowych,
- nakaz ochrony wód przed skażeniami i zanieczyszczeniami, poprzez kompleksowe i zgodne z obowiązującymi wymogami ochrony środowiska rozwiązanie gospodarki wodnej i ściekowej.

W kwestii prowadzenia gospodarki ściekowej, plan dopuszcza odprowadzanie ścieków poprzez gminny system kanalizacji sanitarnej do oczyszczalni ścieków, a także odprowadzanie ścieków według rozwiązań indywidualnych, z wyłączeniem możliwości lokalizacji przydomowych oczyszczalni ścieków na działkach budowlanych o powierzchni mniejszej niż 1000 m².

Ponadto, zakazano odprowadzania nieoczyszczonych ścieków do wód powierzchniowych i do gruntu.

W zakresie wód opadowych i roztopowych ustalono:

- zagospodarowywanie wód opadowych i roztopowych w granicach działki budowlanej lub odprowadzanie wód opadowych i roztopowych zgodnie z przepisami odrębnymi,
- odprowadzanie wód opadowych i roztopowych z utwardzonych powierzchni (dróg, parkingów i innych powierzchni potencjalnie zanieczyszczonych) poprzez drenaż lub sieć kanalizacji deszczowej;
- budowę, rozbudowę i modernizację kanalizacji deszczowej, zgodnie z przepisami odrębnymi.

Na zachowanie dobrej jakości wód mają również zapisy dotyczące postępowania z odpadami. Plan ustalił:

- nakaz prowadzenia gospodarki odpadami w sposób zgodny z przepisami o odpadach, o ochronie środowiska oraz o utrzymaniu czystości i porządku obowiązującego w gminie;
- zakaz magazynowania odpadów, z wyjątkiem czasowego magazynowania odpadów wytworzonych w wyniku własnej działalności prowadzonej na terenie, do którego wytwórca posiada tytuł prawny.

Obszar planu położony jest w całości w granicach Głównego Zbiornika Wód Podziemnych (GZWP) Nr 413 Szydłowiec - Goszczewice, objętego najwyższą ochroną, w granicach którego obowiązuje zachowanie wymogów ochronnych wynikających z przepisów odrębnych. W związku z tym w planie ustalono:

- zakaz lokalizacji obiektów budowlanych, w których prowadzona działalność może spowodować zanieczyszczenie gruntów lub wód bez wcześniejszego zaprojektowania i wykonania odpowiednich zabezpieczeń;
- obowiązek stosowania wszelkich zabezpieczeń technicznych dla ochrony środowiska, szczególnie wód podziemnych i powierzchniowych przy realizacji nowych inwestycji.

W odniesieniu do istniejących cieków plan ustala zakaz stosowania betonowych i żelbetonowych obudów koryt, za wyjątkiem elementów zabezpieczenia przed osuwaniem gruntu oraz za wyjątkiem terenów 1WS, 1ZP, 2ZP, 3ZP, 1UT, 3UT, a także wszystkich terenów dróg publicznych, wewnętrznych i ciągów pieszo-rowerowych.

W odniesieniu do systemu melioracyjnego obowiązuje zachowanie jego ciągłości. Na terenach zmeliorowanych, przeznaczonych pod zabudowę, ustalono nakaz przebudowy kolidujących sieci drenarskich przed przystąpieniem do realizacji zabudowy, celem zapewnienia właściwego funkcjonowania systemu melioracyjnego na terenach sąsiednich, zgodnie z przepisami odrębnymi.

W zakresie ochrony przedostawania się zanieczyszczeń do gleb oraz do wód w planie wyznaczono również granice stref ochrony od istniejących cmentarzy. W zasięgu stref ochrony 50 metrów i 150 metrów od granic cmentarza wskazano obowiązek:

- w strefie o zasięgu 50 m zakaz lokalizacji:
 - o zabudowy mieszkaniowej,
 - o zakładów produkujących lub przechowujących artykuły żywności,
 - o zakładów żywienia zbiorowego;
- w strefie o zasięgu 150 m zakaz lokalizacji:
 - o niepodłączonej do sieci wodociągowej;

- zabudowy mieszkaniowej,
- zakładów produkujących lub przechowujących artykuły żywności,
- zakładów żywienia zbiorowego,
- zakaz lokalizacji ujęć wody pitnej i na potrzeby gospodarcze.

Zapisy te wykluczają możliwość wzrostu zagrożenia wód i ziemi, powodowanego odprowadzaniem ścieków, a tym samym możliwość znaczącego oddziaływania na wody i ziemię na obszarze projektu planu.

9.3. W zakresie zagrożenia odpadami i zanieczyszczenia gleby lub ziemi

W zakresie zagrożenia odpadami i zanieczyszczeniami gleby i ziemi w planie wskazano zapisy dotyczące postępowania z odpadami. Plan ustalił:

- nakaz prowadzenia gospodarki odpadami w sposób zgodny z przepisami o odpadach, o ochronie środowiska oraz o utrzymaniu czystości i porządku obowiązującego w gminie;
- zakaz magazynowania odpadów, z wyjątkiem czasowego magazynowania odpadów wytworzonych w wyniku własnej działalności prowadzonej na terenie, do którego wytwórca posiada tytuł prawny.

W celu zabezpieczenia przed środowiska przed zanieczyszczeniami (w tym gleb i ziemi), sporządzany plan miejscowy wskazuje zakaz lokalizowania:

- zakładów o zwiększonym lub dużym ryzyku wystąpienia poważnych awarii,
- inwestycji zaliczanych do przedsięwzięć mogących zawsze znacząco i potencjalnie znacząco oddziałujących na środowisko, za wyjątkiem inwestycji celu publicznego, w tym również z zakresu łączności publicznej.

Jedynie na kilku terenach (U, U-P-PS oraz IO) dopuszczono lokalizację przedsięwzięć mogących potencjalnie znacząco oddziaływać na środowisko (w tym na powietrze atmosferyczne). Plan ustala, że prowadzenie działalności usługowej lub produkcyjnej nie może powodować powstawania uciążliwości wykraczającej poza granice nieruchomości, do których użytkownik ma tytuł prawny, zgodnie z przepisami odrębnymi.

Dodatkowo, w celu zabezpieczenia środowiska naturalnego przed zagrożeniem stwarzanym odpadami należy uwzględnić ustalenia *Planu Gospodarowania Odpadami*, sporządzonego na poziomie województwa. Jednostki samorządu terytorialnego zobowiązane są dostosować wszelkie zamierzenia gospodarcze do wojewódzkiego planu gospodarki odpadami.

Gmina, poprzez gminne programy ochrony środowiska czy też regulamin utrzymania czystości i porządku na terenie gminy, sporządzany na podstawie ustawy z dnia 13 września 1996 r. o utrzymaniu czystości i porządku w gminach ma obowiązek sukcesywnie wdrażać jego realizację na obszarze całej gminy, zatem również w granicach obszaru w mieście Szydłowiec.

Właściciele i użytkownicy obszaru objętego planem niezależnie od ilości oraz rodzaju wytwarzanych odpadów zobligowane są do prowadzenia gospodarki odpadami w sposób i na zasadach określonych prawem ochrony środowiska i ustawą o odpadach.

9.4. W zakresie wykorzystywania zasobów środowiska i niekorzystnego przekształcania terenu

W zakresie ochrony środowiska i przyrody w sporządzanym dokumencie ustalono:

- zakaz stosowania betonowych i żelbetowych obudów koryt istniejących cieków, za wyjątkiem elementów zabezpieczenia przed osuwaniem gruntu oraz za wyjątkiem terenów 1WS, 1ZP, 2ZP, 3ZP, 1UT, 3UT, a także wszystkich terenów dróg publicznych, wewnętrznych i ciągów pieszo-rowerowych,
- ochronę stanowisk dokumentacyjnych "Łom Pikiel" i "Łom Podkowiński" wskazanych na rysunku planu, na obszarach których obowiązują zakazy, nakazy i ograniczenia zawarte w przepisach odrębnych dotyczących tych terenów.

Część obszaru planu znajduje się w granicach Obszaru Chronionego Krajobrazu "Lasy Przysusko-Szydłowieckie", dla którego plan wskazuje na obowiązek uwzględnienia warunków zagospodarowania, ograniczeń, zakazów i nakazów określonych przepisami odrębnymi, w tym w *uchwale Nr 33/19 Sejmiku Województwa Mazowieckiego z dnia 19 marca 2019 r. w sprawie Obszaru Chronionego Krajobrazu Lasy przysusko-szydłowieckie*.

Na terenach leśnych oraz przeznaczonych do zalesień plan dopuszcza wyłącznie infrastrukturę techniczną, która nie powoduje konieczności wyłączenia gruntu leśnego z produkcji leśnej.

Zagospodarowanie zlokalizowanych na obszarze planu terenów zieleni urządzonej poprzez maksymalne zachowanie istniejącego drzewostanu z możliwością nowych nasadzeń.

W zakresie zasad ochrony i kształtowania ładu przestrzennego w sporządzanym planie ustalono:

- maksymalną wysokość obiektów budowlanych (nie dotyczy obiektów z zakresu łączności publicznej, realizowanych w oparciu o przepisy odrębne),

- lokalizowanie zabudowy zgodnie z ustaleniami dotyczącymi nieprzekraczalnej linii zabudowy,
- zakaz stosowania listew i paneli z tworzyw sztucznych typu "siding" za wyjątkiem terenów U-P,
- zakaz stosowania w elewacjach i pokryciach dachowych budynków w zabudowie bliźniaczej i szeregowej, odmiennej kolorystyki i odmiennych rozwiązań materiałowych w poszczególnych segmentach zabudowy,

Plan ustala dla poszczególnych terenów zasady, parametru o wskaźniki kształtowania zabudowy i zagospodarowania terenu, w tym: intensywność zabudowy, obowiązek zachowania maksymalnej powierzchni zabudowy, obowiązek zachowania minimalnej powierzchni biologicznie czynnej, maksymalną wysokość budynków, geometrię dachów, kolorystykę oraz materiał dachów i elewacji budynków.

Plan wprowadza również konieczność zachowania i ochrony obiektów wpisanych do rejestru i ewidencji zabytków. Dla budynków zabytkowych ustalono:

- zachowanie i konserwację obiektów zabytkowych wraz z ich otoczeniem;
- zachowanie istniejących lukarn od strony ulic;
- utrzymanie, a w przypadku zniszczenia odtworzenie historycznego detalu architektonicznego;
- zachowanie kształtu, rozmiarów i rozmieszczenia otworów, zgodnie z historycznym wizerunkiem budynku, z zastrzeżeniem pkt 5;
- w przypadku konieczności przebicia nowych otworów, należy je zharmonizować z zabytkową elewacją budynku;
- stosowanie kolorystyki i materiałów nawiązujące do tradycyjnych, lokalnych rozwiązań, barwy elewacji odtwarzające kolorystykę oryginalną;
- montaż elementów elewacyjnych instalacji technicznych z uwzględnieniem wartości zabytkowych obiektów.

Dla zabytkowych cmentarzy ustalono:

- zakaz zmiany funkcji założenia;
- nakaz zachowania elementów historycznego układu przestrzennego cmentarza, w tym obiektów sztuki sepulkralnej oraz zieleni;
- nakaz zabezpieczenia mogił i nagrobków o wartościach zabytkowych zgodnie z przepisami odrębnymi;
- nakaz prowadzenie wszelkich prac przy obiektach zgodnie z wymogami przepisów odrębnych, dotyczących ochrony zabytków.

Dla zabytkowych pomników nagrobnych i figur natomiast:

- utrzymanie obecnych kształtów i form obiektów oraz detali architektonicznych;

- stosowanie barw odtwarzających kolorystykę oryginalną;
- utrzymanie zieleni towarzyszącej obiektom, w stanie niepogarszającym stanu technicznego obiektów.

Ponadto, w planie wskazano stanowiska archeologiczne, dla których ochrony wyznaczono granice stref ochrony archeologicznej. Zgodnie z zapisami planu obszarach stref, wszelkie prace ziemne mogące mieć wpływ na stan zachowania zabytków archeologicznych, mogą być prowadzone wyłącznie na zasadach określonych w przepisach odrębnych z zakresu ochrony zabytków i opieki nad zabytkami.

Tak sformułowane zapisy projektu planu kształtują i regulują w sposób właściwy wszystkie działania związane z nieprawidłowym wykorzystaniem zasobów środowiska oraz niewłaściwym przekształceniem terenu. Jakikolwiek inne zapisy planu w tym zakresie byłyby bezprzedmiotowe, bowiem kwestie: ochrony środowiska, korzystania ze środowiska, muszą być rozstrzygane w trybie ustaw. Plan zagospodarowania przestrzennego nie powinien powielać rozstrzygnięć, zawartych w tych aktach prawnych.

9.5. W zakresie emitowania hałasu i pól elektromagnetycznych

W zakresie ochrony akustycznej plan określa obowiązek zachowania dopuszczalnego poziomu hałasu w środowisku, zgodnie z przepisami odrębnymi:

- dla terenów oznaczonych symbolem MN - jak dla zabudowy mieszkaniowej jednorodzinnej;
- dla terenów oznaczonych symbolem MW - jak dla zabudowy mieszkaniowej wielorodzinnej i zamieszkania zbiorowego;
- dla terenów oznaczonych symbolem RZM - jak dla zabudowy zagrodowej;
- dla terenów oznaczonych symbolem U, MN-U, U-MN - jak dla zabudowy mieszkaniowo-usługowej;
- dla terenów oznaczonych symbolem UE - jak dla terenu z budynkami związanymi ze stałym lub czasowym pobytem dzieci bądź młodzieży;
- dla terenów oznaczonych symbolem UT, ZP, ZP-UT, ZD - jak dla terenów przeznaczonych na cele rekreacyjno-wypoczynkowe.

W zakresie ochrony przed promieniowaniem elektromagnetycznym w sporządzanym planie ustalono ograniczenie lokalizacji infrastruktury telekomunikacyjnej wyłącznie do infrastruktury telekomunikacyjnej o nieznacznym oddziaływaniu w rozumieniu przepisów odrębnych dotyczących rozwoju usług i sieci telekomunikacyjnych na terenach przeznaczonych na cele zabudowy mieszkaniowej jednorodzinnej, tj. terenach oznaczonych symbolami MN i MN-U.

Ponieważ przez obszar planu przebiega gazociąg wysokiego ciśnienia DN100 relacji Skarżysko Kamienna - Szydłowiec, wprowadzono obowiązek

uwzględnienia stref kontrolowanych. W granicach strefy kontrolowanej ustalono:

- obowiązek lokalizacji obiektów oraz sposób zagospodarowania, zgodnie z przepisami odrębnymi;
- zakaz lokalizacji zabudowy w odległości mniejszej niż 15 m od ścianki zewnętrznej gazociągu;
- zakaz nasadzeń zielenią wysoką w odległości mniejszej niż 2 m od ścianki zewnętrznej gazociągu, licząc na każdą stronę.

W odniesieniu do przebiegających przez obszar planu elektroenergetycznych napowietrznych linii średniego napięcia wskazano obowiązek zachowania stref ochronnych o szerokości szerokości 14 m, licząc po 7 m od osi na każdą stronę, z zakazem lokalizacji pomieszczeń przeznaczonych na pobyt ludzi, oraz nasadzeń roślinności wysokiej, w tym obowiązuje szerokość pasa wycinki drzew na trasie linii według przepisów odrębnych. W przypadku skablowania linii bądź zmiany jej przebiegu ustalono możliwość zniesienia stref.

Takie zapisy projektu planu chronią odpowiednio tereny wymagające ochrony akustycznej oraz zabezpieczają obszar przed powstawaniem źródeł wytwarzających ponadnormatywne promieniowanie elektroenergetyczne.

9.6. W zakresie występowania poważnych awarii

Nadzwyczajne zagrożenie dla środowiska oraz człowieka mogą mieć miejsce w wyniku:

- prowadzenia działalności przemysłowej z użyciem substancji niebezpiecznych,
- transportu materiałów i substancji niebezpiecznych,
- celowej działalności człowieka związanej z pozbywaniem się, w sprzeczności z przepisami substancji lub materiałów niebezpiecznych.

Projekt planu ustala zakaz lokalizacji zakładów o zwiększonym lub dużym ryzyku wystąpienia poważnych awarii. Oznacza to zatem, że za obszarem objętym projektem planu nie zaistnieją zakłady, które miałyby obowiązek spełnienia warunków i wymagań, określonych w treści Tytułu IV Prawa ochrony środowiska – „Poważne awarie”, a w szczególności określonych w art. 243 – 264 tej ustawy.

Ryzyko wystąpienia poważnych awarii może wystąpić wyłącznie w wyniku transportu substancji lub materiałów niebezpiecznych, co pozostaje poza kompetencjami planu.

10. OCENA SKUTKÓW REALIZACJI USTALEŃ PROJEKTU MIEJSCOWEGO PLANU ZAGOSPODAROWANIA NA CAŁOŚĆ ELEMENTÓW ŚRODOWISKA W ICH WZAJEMNYM POWIĄZANIU

Realizacja projektu planu powinna spowodować poprawę stanu poszczególnych elementów środowiska lub usunięcie bądź ograniczenie istniejących uciążliwości i zagrożeń. Warunkiem powodzenia w tym zakresie, prócz ścisłego przestrzegania i egzekwowania ustaleń projektu planu, jest równoległe podporządkowanie się samorządu, jak i podmiotów gospodarczych działających na jego terenie, wymaganiom i warunkom ochrony i kształtowania środowiska określonym generalnie ustawą *Prawo ochrony środowiska*. Także korzystanie ze środowiska gminy, może mieć miejsce wyłącznie w granicach dopuszczonych przez obowiązujące prawo.

Realizacja projektu planu nie spowoduje radykalnego pogorszenia stanu poszczególnych elementów środowiska, ani w obszarze planu, ani poza nim.

10.1. W zakresie oceny stanu i funkcjonowania środowiska wynikającego z uwarunkowań określonych w opracowaniu ekofizjograficznym oraz tendencji do zmian przy braku realizacji ustaleń projektu planu

Opracowanie ekofizjograficzne określiło następujące możliwości, a zarazem warunki zagospodarowania przestrzennego obszaru, m.in.:

- całość zamierzeń inwestycyjnych, niezależnie od ich charakteru i funkcji, powinna być realizowana wyłącznie na następujących warunkach:
 - kierowania wytwarzanych przez nie ścieków do systemów kanalizacyjnych a także zakaz odprowadzania nieoczyszczonych ścieków do wód powierzchniowych oraz do gruntu,
 - stosowanie systemów grzewczych opartych o ekologiczne źródła energii,
 - wyposażania obiektów w takie systemy usuwania i utylizacji odpadów, które zagwarantują ochronę terenu przed ich wpływem;
Uwzględniono w planie.
- ochrona akustyczna oraz ochrona przed szkodliwym działaniem pól elektromagnetycznych – obowiązek zachowania dopuszczalnych poziomów hałasu w środowisku, określonych w przepisach odrębnych;
Uwzględniono w planie.
- w celu zachowania i wzbogacenia bioróżnorodności, zwiększenia naturalnej retencji i infiltracji wód powierzchniowych do gruntu, a tym samym przeciwdziałania negatywnym efektom zmian klimatycznych zaleca się wprowadzenie obowiązku minimalnej powierzchni biologicznie czynnej w granicach działek budowlanych.

Uwzględniono w planie.

- położone na obszarze sporządzanego planu obszary gromadzące zasoby przyrodnicze gminy już objęte prawnymi formami ochrony przyrody muszą znaleźć się w treści sporządzanego miejscowego planu zagospodarowania przestrzennego, z zapisami gwarantującymi ochronę tych obszarów przed nadmiernym gospodarczym inwestowaniem lub wykluczającymi inwestowanie (na obszarach ścisłej ochrony).

Uwzględniono w planie.

- zaleca się pozostawienie wzdłuż rzek – terenów otwartych, którymi są tereny trwałych użytków zielonych lub tereny rolnicze z możliwością małej retencji wodnej.

Uwzględniono w planie.

- ze względu na wysoką klasę bonitacyjną gleb zaleca się zachowanie istniejących terenów rolniczych, z zakazem zabudowy.

Uwzględniono w planie.

- ustalenia sporządzanego miejscowego planu zagospodarowania przestrzennego winny gwarantować ochronę obiektów zabytkowych wpisanych do rejestru oraz ewidencji zabytków oraz zabytków archeologicznych poprzez ich odpowiednie zagospodarowanie.

Uwzględniono w planie.

- plan powinien wprowadzać wymogi dotyczące kształtowania ładu przestrzennego dotyczące przede wszystkim porządkowania linii zabudowy, wysokości zabudowy a także geometrii dachów. Należy dążyć do ukształtowania zespołów zabudowy o czytelnej kompozycji przestrzennej;

Uwzględniono w planie.

- ochrona przed promieniowaniem elektromagnetycznym - w miejscach gdzie występuje napowietrzna linia elektroenergetyczne średniego napięcia powinny zostać zachowane strefy ochronne wolne od zabudowy.

Uwzględniono w planie.

Przy realizacji planu należy kierować się zasadą racjonalnego gospodarowania zasobami przyrody i utrzymania równowagi przyrodniczej, zgodnie z obowiązującymi przepisami odrębnymi.

Reasumując - plan uwzględnia zalecenia sprecyzowane w opracowaniu ekofizjograficznym.

Przy założeniu braku realizacji ustaleń planu należy przyjąć, iż stan środowiska tego obszaru, krajobrazu, istniejących ekosystemów itp. będzie ulegał wprawdzie powolnemu, ale postępującemu pogorszeniu.

10.2. W zakresie oceny zagrożeń dla środowiska z uwzględnieniem wpływu na zdrowie ludzi, które mogą powstawać na terenie objętym projektem planu lub innych terenach.

Zawarte w treści projektu planu ustalenia dotyczące:

- zakazu lokalizacji zakładów o zwiększonym lub dużym ryzyku wystąpienia poważnych awarii,
- częściowego zakazu realizacji przedsięwzięć mogących zawsze znacząco oraz potencjalnie znacząco oddziaływać na środowisko,
- prowadzenia działalności usługowej lub produkcyjnej nie powodując powstawania uciążliwości wykraczających poza granice nieruchomości, do których użytkownik ma tytuł prawny,
- obowiązku zachowania dopuszczalnego poziomu hałasu w środowisku,
- zakazu wprowadzania nieoczyszczonych ścieków komunalnych do ziemi,
- zakazu lokalizacji obiektów budowlanych, w których prowadzona działalność może spowodować zanieczyszczenie gruntów lub wód bez wcześniejszego zaprojektowania i wykonania odpowiednich zabezpieczeń,
- stref ochrony od cmentarzy,
- stosowania w obiektach budowlanych instalacji, których eksploatacja nie spowoduje przekroczenia standardów jakości powietrza poza terenem, do którego prowadzący instalację posiada tytuł prawny,
- zakazu prowadzenia działalności powodującej zanieczyszczenie wód powierzchniowych i podziemnych,
- uwzględnienia wymogów dotyczących przeciwpożarowego zaopatrzenia w wodę, w tym lokalizacji hydrantów przeciwpożarowych,
- przestrzegania ograniczeń w zagospodarowaniu terenów znajdujących się w strefie ochronnej od napowietrznych linii wysokiego i średniego napięcia oraz strefie kontrolowanej gazociągu wysokiego ciśnienia,
- zakazu hodowli zwierząt w ilości większej niż 0,6 dużych jednostek przeliczeniowych inwentarza (DJP)

wraz z pozostałymi zapisami projektu planu – ograniczają w istotnym stopniu całość zagrożeń w środowisku, a tym samym wykluczają ich ewentualny, ujemny wpływ na zdrowie ludzi.

11. PRZEWIDYWANE ZNACZĄCE ODDZIAŁYWANIE

Stopień zachowania wartości przyrodniczych obszaru objętego planem powinien stanowić głównie kryterium ochrony prawidłowości ustaleń z punktu widzenia środowiska przyrodniczego. Dlatego też w prognozie oddziaływania na środowisko zwrócono uwagę na proponowane formy

użytkowania terenu i zapisy regulujące możliwość działań, a zwłaszcza ochrony środowiska przyrodniczego.

W celu pełnego określenia skutków realizacji ustaleń planu na środowisko przyrodnicze, należy zidentyfikować charakter – siłę oddziaływań, zakres czasowy i trwałość negatywnych oraz pozytywnych oddziaływań przedstawionego w projekcie zagospodarowania terenu.

Ocena przewidywanych oddziaływań

Formy ochrony przyrody

Obszary Natura 2000:

Na obszarze planu nie występują obszary Natura 2000, dlatego nie przewiduje się oddziaływania na te tereny (oddziaływanie obojętne). Najbliższy obszar Natura 2000 (Lasy Skarżyńskie) znajduje się w odległości ok. 4 km od obszaru planu. Jest jednak połączony z obszarem planu przez tereny stanowiące lokalne korytarze i węzły przyrodnicze.

Projekt planu nie narusza jednak istotnego z punktu widzenia przyrodniczego różnicowania ekosystemów występujących tu gatunków roślin i zwierząt. Stwierdza się, że planowane zagospodarowanie terenu nie będzie zakłócać równowagi środowiska w aspekcie zachowania różnorodności biologicznej.

Obszar Chronionego Krajobrazu:

Obszar objęty planem położony jest częściowo w granicach Obszaru Chronionego Krajobrazu Lasy Przysusko-Szydłowskie. Projekt planu nie narusza jednak wartości przyrodniczych i krajobrazowych. Ze względu na zastosowane w planie obostrzenia i zapisy dotyczące ochrony środowiska, na analizowanym obszarze nie powstaną zagrożenia, które mogą wpłynąć na niniejszy obszar chroniony. Co więcej plan wskazuje na konieczność uwzględniania przepisów odrębnych w ramach obszaru chronionego.

Stanowiska dokumentacyjne

Nie przewiduje się oddziaływań planu na zlokalizowane na jego obszarze stanowiska dokumentacyjne Łom Podkowiński oraz Łom Pikiel. Sporządzany dokument ustala obowiązek ich ochrony i przestrzegania zakazów, nakazów i ograniczeń określonych w przepisach odrębnych dotyczących tych terenów.

Powiązania przyrodnicze obszaru zmiany mpzp:

W zachodniej części miasta Szydłowca, objętej miejscowym planem zagospodarowania przestrzennego występują tereny charakteryzujące się wysokim stopniem naturalności. Są to tereny leśne, otwarte tereny rolnicze oraz rzeka Korzeniówka wraz z doliną. Niniejsze tereny mogą stanowić swego rodzaju węzeł ekologiczny łączący obszar planu z innymi terenami przyrodniczymi, w tym objętymi prawną ochroną przyrody.

W zmianie planu nie wprowadzono terenów przecinających lub ograniczających swobodne przemieszczanie zwierząt na tych obszarach. Warunki powiązań przyrodniczych obszaru, objętego planu z innymi terenami nie zostaną więc zakłócone. Nie przewiduje się wystąpienia istotnego oddziaływania ustaleń planu na korytarze ekologiczne i powiązania przyrodnicze. Projekt planu zachowuje duże powierzchnie terenów rolniczych i leśnych, które stanowiąc będą korytarz ekologiczny dla migrującej zwierzyny.

Projekt planu nie narusza wartości przyrodniczych i krajobrazowych. Ze względu na zastosowane w planie obostrzenia i zapisy dotyczące ochrony środowiska, na analizowanym obszarze nie powstaną zagrożenia, które poprzez istniejące węzły przyrodnicze przemieszczą się na dalsze obszary, w tym na obszary chronione.

Realizacja inwestycji nie stwarza zagrożenia dla chronionych walorów form ochrony przyrody w jego otoczeniu, a w szczególności:

- nie wpłynie na pogorszenie stanu siedlisk przyrodniczych oraz siedlisk gatunków roślin i zwierząt chronionych w sieci obszarów Natura 2000,
- nie spowoduje dezintegracji obszarów Natura 2000,
- nie wpłynie na spójność sieci obszarów Natura 2000,
- nie wpłynie na wartości przyrodnicze krajobrazowe Obszaru Chronionego Krajobrazu Lasy Przysusko-Szydłowskie,
- nie wpłynie na zlokalizowane na obszarze planu formy ochrony przyrody nieożywionej – stanowiska dokumentacyjne,
- nie wpłynie na wartości przyrodnicze i krajobrazowe innych obszarów chronionych na podstawie *ustawy o ochronie przyrody*, połączonych z obszarem planu przez istniejący system przyrodniczy,
- nie wpłynie na zachowanie powiązań między terenami objętymi formami ochrony przyrody oraz na ich drożność, umożliwiającą migrację roślin, zwierząt i grzybów.

Bioróżnorodność, rośliny, zwierzęta:

- oddziaływanie negatywne, mało znaczące, stałe – inwestowanie na terenach o dość bogatym zróżnicowaniu biologicznym, ze względu na występowanie obszarów o wysokim stopniu naturalności środowiska, w tym Obszaru Chronionego Krajobrazu a także dolina rzeki, lasy, łąki, pastwiska. W wyniku potencjalnej budowy nowych obiektów zostanie zmniejszona powierzchnia biologicznie czynna, co może wiązać się z częściową utratą bioróżnorodności. Wartości przyrodnicze zostaną naruszone głównie na terenach nowo zainwestowanych. Należy zaznaczyć, że przeważająca część terenu, objętego mpzp zajęta jest przez tereny rolnicze, część przez lasy, zaś wzdłuż rzeki Korzeniówki występują trwałe użytki zielone w postaci łąk, co nie ulegnie zmianie – sporządzany miejscowy plan pozostawia je w dotychczasowym użytkowaniu. Negatywne oddziaływanie na bioróżnorodność będzie miało zatem znikome znaczenie.

- oddziaływanie negatywne, pośrednie, czasowe – na etapie realizacji inwestycji – m.in. budowy nowych obiektów, warstwa glebowa ulegnie dewastacji wskutek prowadzenia robót ziemnych. Może się to wiązać z lokalnym zniszczeniem siedlisk występowania zwierząt bezkręgowych. Tereny przeznaczone pod zabudowę są jednak niewielkie, zatem ewentualne uszczuplenie ich siedlisk nie będzie miało wpływu na stan zachowania ich populacji.
Większość lasów zlokalizowanych na obszarze mpzp pozostaje w użytkowaniu leśnym. Jednak dla części planowana jest zmiana przeznaczenia na cele nieleśne, co wiązać się będzie w częściowym wycięciem drzew. Tereny te stanowią jednak niewielką część ogólnej powierzchni gruntów leśnych w gminie Szydłowiec.
Istotnym oddziaływaniem jest również hałas na etapie realizacji, który może doprowadzić do tymczasowego płoszenia ptaków i ssaków z rejonu i pobliskiego otoczenia obszarów mpzp.
Powyższe oddziaływania mają jednak charakter czasowy i ustaną wraz z zakończeniem prac budowlanych prowadzonych na obszarach. Na etapie eksploatacji inwestycji nie przewiduje się wystąpienia znaczących oddziaływań na bezkręgowce, ptaki, ssaki, płazy oraz gady.
- oddziaływanie obojętne – na zidentyfikowane obszary gminy chronione gatunki roślin i zwierząt, które mogą występować na obszarach należących do Obszaru Chronionego Krajobrazu Lasy Przysusko-Szydłowieckie oraz pojawiające się na analizowanym obszarze, z uwagi na naturalne migracje. Ze względu na charakter planowanych działań (głównie uzupełnienie już istniejących terenów zabudowy), ich niewielką skalę, a także wprowadzone w planie zakazy, nakazy i ograniczenia w odniesieniu do funkcjonowania obiektów, stwierdza się brak możliwości wystąpienia jakichkolwiek oddziaływań na wartościową faunę i florę (w tym gatunki objęte ochroną).
- oddziaływanie obojętne – na obszarze Szydłowca stwierdzono występowanie cennych gatunków roślin i zwierząt, w tym objętych prawną ochroną. Ze względu na wprowadzone w sporządzonym planie zakazy, nakazy i ograniczenia i postulaty dotyczące ochrony środowiska, stwierdza się brak możliwości wystąpienia jakichkolwiek oddziaływań występującą na obszarze miasta wartościową faunę i florę.
- oddziaływanie obojętne – brak oddziaływania na występującą na otwartych terenach rolniczych zwierzynę polną, ze względu na zachowanie w przeważającym udziale rolniczej funkcji tych obszarów. Obszary te w dalszym ciągu stanowią będą pełnić rolę bazy żywnościowej dla zwierzyny polnej. W związku z tym, gatunki zwierząt

i ptaków towarzyszące terenom rolniczym będą mogły pozostać na tych terenach, a ich siedliska nie zostaną zlikwidowane.

- oddziaływanie obojętne – brak oddziaływania na tereny stanowiące potencjalne szlaki migracyjne zwierząt – otwarte obszary użytkowane rolniczo, dolina rzeki itp. Obszary pól uprawnych zostają zachowane w użytkowaniu rolniczym zaś wzdłuż rzeki tereny zostały przeznaczone na tereny łąki pastwisk z zakazem ich zabudowy. Nie powstaną zatem kolizje, uniemożliwiające swobodne przemieszczanie zwierząt na tych obszarach. W ramach realizacji planu potencjalne szlaki migracyjne nie zostaną przerwane a ich drożność zostanie zachowana.
- oddziaływanie obojętne - zapisy planu nie przyczynią się do degradacji lasów, ze względu na wprowadzenie zakazu zabudowy na ich obszarze. Ponieważ na terenach lasów i dolesień dopuszczono wyłącznie realizację infrastruktury technicznej niegenerującej konieczności wyłączenia gruntu leśnego w produkcji leśnej - nie przewiduje się również utraty bioróżnorodności w ekosystemach leśnych.
- oddziaływanie pozytywne, silne – na skutek realizacji planu należy spodziewać się powiększenie powierzchni leśnych w mieście Szydłowiec. Sporządzany dokument wskazuje tereny przeznaczone na dolesienia gruntów.
- oddziaływanie obojętne – nie przewiduje się utraty bioróżnorodności półnaturalnych siedlisk - terenów łąk i pastwisk. Realizacja planu nie przyczyni się do zaniku łąk i pastwisk, zachowując ich obszary, a także nie przyczyni się do ich degradacji. W ramach kompleksów łąk ustalono zakaz zabudowy.
- oddziaływanie obojętne – nie przewiduje się zakłócenia funkcjonowania gatunków zwierząt wodnych, w tym przzerwania tras migracji ryb. Mimo, iż w ramach wód powierzchniowych śródlądowych, plan dopuszcza tworzenie obiektów inżynierskich, to jednocześnie wskazuje na zakaz naruszania przy tym integralności i ciągłości terenów wód.
- oddziaływanie negatywne, bezpośrednie, czasowe – plan dopuszcza możliwość użytkowania wód powierzchniowych śródlądowych do celów rekreacyjnych i sportowych. Dopuszczono lokalizację obiektów i urządzeń służących obsłudze ruchu turystycznego (m.in. kładki i przeprawy mostowe oraz urządzenia służące rekreacji i turystyce itp.). Wprowadzenie zainwestowania sportowo-rekreacyjnego nad terenami wód może (lecz nie musi) wiązać się z ewentualną koniecznością likwidacji części istniejącej zieleni nadwodnej. W odniesieniu do świata zwierzęcego głównym czynnikiem oddziaływania na faunę, a zwłaszcza na ptaki, na etapie eksploatacji

będzie obecność ludzi (zwłaszcza w sezonie letnim). Reakcja ptaków na ten czynnik polega na tymczasowym oddaleniu się poza dość stały i zwykle charakterystyczny dla gatunku (lub lokalnej populacji) dystans ucieczki. Sportowo-rekreacyjne użytkowanie części obszarów wód powierzchniowych w okresie letnim może powodować płoszenie ichtiofauny i ptaków nadwodnych oraz ssaków związanych z wodą.

Należy zaznaczyć, że część zbiorników wodnych na obszarze planu były już użytkowane rekreacyjnie, co oznacza, że wskazane powyższej oddziaływania już istniały na tym terenie. W związku z tym można stwierdzić, że bioróżnorodność nie ulegnie istotnym zmianom wobec stanu istniejącego.

- oddziaływanie obojętne – nie przewiduje się oddziaływań na bioróżnorodność wynikających z wskazanej w planie możliwości zaopatrzenia w energię i ciepło z instalacji wykorzystującej energię wiatrową o mocy nieprzekraczającej 50 kW. Będą to mikroinstalacje, przy użyciu których proces pozyskiwania energii jest nieszkodliwy dla środowiska naturalnego, stąd też nie wymaga zastosowania działań minimalizacyjnych.
- oddziaływanie negatywne, bezpośrednie i pośrednie, długoterminowe – plan wskazuje teren przeznaczony na funkcję związaną z zagospodarowaniem odpadów. Teren zlokalizowany jest w sąsiedztwie Obszaru Chronionego Krajobrazu Lasy Przysusko-Szydłowskie. Przyjmuje się, że przy odpowiednim zabezpieczeniu prowadzeniu działalności nie powinno dojść do negatywnych oddziaływań na świat roślin i zwierząt. Obszar powinien zostać zabezpieczony przed potencjalnymi odciekami z odpadów. Oddziaływanie związane z transportem zebranych odpadów do obiektów związanych z ich zagospodarowaniem i unieszkodliwianiem nie spowoduje istotnego, zauważalnego oddziaływania na biosferę w porównaniu z ruchem pozostałych pojazdów samochodowych.
- oddziaływanie negatywne, skumulowane, stałe – kumulacja różnego typu negatywnego oddziaływania prowadzi do powstania uciążliwości charakterystycznych dla funkcjonowania terenów zurbanizowanych, których negatywne oddziaływanie na warunki siedliskowe na sąsiednich terenach ograniczone jest naturalną odpornością środowiska na degradację, związaną z istniejącymi obszarami o niewielkim stopniu przekształceń.

Powietrze i klimat:

- oddziaływanie negatywne, bezpośrednie, stałe – w związku z powstaniem nowych terenów zabudowy nastąpi niewielka zmiana klimatu lokalnego, wzrost emisji ciepła do atmosfery, emisja może zostać ograniczona poprzez wykorzystanie gazu, innych paliw ekologicznych

lub energii elektrycznej. Brak oddziaływania negatywnego stałego, gdy do procesu ogrzewania będą wykorzystywane odnawialne źródła energii.

- oddziaływanie negatywne, bezpośrednie, tymczasowe, krótkoterminowe - ewentualnie uciążliwości związane z emisją zanieczyszczeń powietrza mogą wystąpić podczas realizacji zamierzeń inwestycyjnych w związku z dostawą sprzętu i materiałów budowlanych. W wyniku pracy maszyn budowlanych przewidywany jest wzrost stężeń zanieczyszczeń w powietrzu, szczególnie pyłów powstałych podczas przemieszczania mas ziemi oraz gazów emitowanych przez pojazdy obsługujące plac budowy. Zwiększy się również emisja hałasu i powstanie wibracji w związku z pracą urządzeń i maszyn oraz wzmożony transport podczas realizacji budowy. Jednak realizacja ustaleń nie będzie stanowić zagrożenia dla jakości środowiska atmosferycznego, nie powinna powodować uciążliwości, a niekorzystny wpływ prowadzonych robót budowlanych będzie miał charakter tymczasowy i zakończy się wraz z ukończeniem prac budowlanych. Stopień zanieczyszczenia powietrza nie przekroczy jednak wskaźników określonych w przepisach odrębnych.
- oddziaływanie pozytywne, bezpośrednie, stałe – obszar zachowuje obszary funkcjonujące jako tereny leśne, wody powierzchniowe oraz łąki i pastwiska porastające dolinę rzeki. Lasy i zbiorniki wodne wpłyną będą pozytywnie na lokalne warunki termiczne i wilgotnościowe. Dodatkowo pozostawienie obszarów wolnych zabudowy m.in. duże powierzchnie terenów użytków rolnych utrzyma korzystne warunki przewietrzanie terenu.
- oddziaływanie pozytywne, bezpośrednie, stałe – zachowanie w planie obszarów przeznaczonych na tereny leśne, a także wskazanie terenów przeznaczonych na dolesienia wpłynę korzystnie na jakość powietrza. Obecność lasów i terenów zadrzewionych to skuteczny i naturalny sposób poprawy jakości powietrza. Rośliny działają jak naturalny filtr oczyszczający powietrze z pyłów zawieszonych. Posiadają również zdolność pochłaniania innych zanieczyszczeń powietrza.
- oddziaływanie obojętne – w ramach terenów zabudowy mieszkaniowej wielorodzinnej funkcją uzupełniającą mogą stać się usługi wbudowane w parter budynku. Wprowadzone obostrzenia, co do realizacji nowych obiektów decydują, iż potencjalne obiekty związane z prowadzoną działalnością produkcyjną lub usługową nie będą generować znaczących zanieczyszczeń do atmosfery. Na obszarze nie powstaną usługi, których działalność może zawsze znacząco oddziaływać na środowisko oraz zakłady o dużym lub zwiększonym ryzyku wystąpienia awarii.

Na kilku terenach (U, U-P oraz IO) dopuszczono natomiast lokalizację przedsięwzięć mogących potencjalnie znacząco oddziaływać na środowisko. Zgodnie z zapisami planu jednak, prowadzenie działalności usługowej lub produkcyjnej nie może powodować powstawania uciążliwości wykraczającej poza granice nieruchomości, do których użytkownik ma tytuł prawny, zgodnie z przepisami odrębnymi. Ochronę powietrza atmosferycznego zagwarantowano również poprzez nakaz stosowania instalacji, których eksploatacja nie spowoduje przekroczenia jakości powietrza poza terenem, do którego prowadzący instalację posiada tytuł prawny.

Na podstawie powyższych założeń sporządzanego planu można więc stwierdzić, że powstałe tereny usługowe lub produkcyjne nie będą stanowiły źródła emisji zanieczyszczeń, których stężenie przekroczy dopuszczalne wartości poza obszarem należącym do danego zakładu. Wyklucza się zatem rozprzestrzenianie się potencjalnych zanieczyszczeń na dalsze tereny.

Ocena oddziaływania na klimat:

- Analizowane zmiany mają charakter lokalny. Skala zmian i ich usytuowanie oraz wielkość nie powinna znacząco wpłynąć na klimat i jego zmiany. W sporządzanym planie zachowano zbiorniki wodne, zadrzewienia, wielko powierzchniowe tereny leśne a także wilgotne tereny łąk i pastwisk wzdłuż rzeki. Jest to niezwykle pomocne w przeciwdziałaniu skutkom suszy i powodzi, ze względu na optymalne warunki retencji oraz zatrzymanie i spowolnienie wpływu wód. Wymierne skutki prognozuje się zarówno na przyrodę (w tym klimat) jak i dla ludzi.
- Niemniej jednak, należy zaznaczyć, że przeznaczenie terenów w sporządzanym planie miejscowym pod wszelkiego rodzaju zabudowę, związane jest z koniecznością odprowadzania wód opadowych i roztopowych z dachów i ewentualnych powierzchni utwardzonych. Warto zaznaczyć również, że analizowany obszar nie zostanie w pełni uszczelniony. Miejscowy plan wprowadza maksymalny udział powierzchni zabudowy oraz minimalny udział powierzchni biologicznie czynnej, którą należy zachować na analizowanym terenie. Zgodnie z zapisami sporządzanego dokumentu odprowadzanie wód opadowych i roztopowych będzie odbywać się poprzez ich zagospodarowanie w ramach działki budowlanej zgodnie z przepisami odrębnymi.

Ze względu jednak na nowe zainwestowanie, warto zastosować rozwiązania, mające na celu ograniczenie oddziaływania. W ramach biologicznie czynnej powierzchni działek można zastosować dodatkowe rozwiązania mające na celu uniknięcie lub zminimalizowanie negatywnych oddziaływań skutków obserwowanych obecnie zmian klimatów (np. nawalne deszcze). Poza pozostawieniem jak największego udziału powierzchni biologicznie czynnej, warto pomyśleć również o zastosowaniu powierzchni przepuszczalnych, np. ze żwiru,

pospółki czy kamienia łamanego. Ich działanie polega na infiltracji wód przez powierzchnie w głąb gruntu. Wówczas woda trafia bezpośrednio do gruntu w miejscu jej powstania.

Innym korzystnym rozwiązaniem jest tworzenie tzw. ogrodów deszczowych. Wówczas obsadza się ziemię roślinnością hydrofitową, czyli wodolubną. Rozwiązanie to może przynieść wymierne korzyści poprawiające absorpcję wód deszczowych. Przy wykorzystaniu odpowiednich gatunków roślin można nawet uzyskać lepsze właściwości absorpcyjne niż te występujące dotąd na terenie zadrzewionym o niskiej wartości przyrodniczej.

W ramach zagospodarowania działki istnieje również możliwość stworzenia tzw. muldów chłonnych, czyli porośniętych roślinnością zagłębień terenów służących retencji wód opadowych.

Przy zastosowaniu powyższych zaleceń, na skutek potencjalnej wycinki drzew i krzewów, absorpcja wód opadowych podczas nawalnych deszczy nie zostanie zakłócana. Może ulec nawet poprawie (w odniesieniu do nasadzeń odpowiednich gatunków wodnolubnych). Zapewnione zostaną elementy zagospodarowania oczyszczające powietrze oraz ograniczone powierzchnie silnie nagrzewające się.

- Z uwagi na lokalny charakter zmian, ich skalę oraz wielkość stwierdza się, że wpływ zmiany klimatu na trwałość przedsięwzięcia jest nieistotny, wynika to zarówno z położenia planowanych terenów budowlanych, ich wielkości oraz prognozowanych zmian klimatu.
- Adaptacja inwestycji do zmian klimatu w odniesieniu do innych kwestii nie jest wymagana.

Wody

- oddziaływanie obojętne – realizacja planu nie spowoduje pogorszenia się zdolności infiltracyjnej gruntów. Z reguły powiększenie obszarów zurbanizowanych związane jest zawsze ze zmniejszeniem zdolności gruntu do infiltracji, co powoduje nadmierny odpływ wód opadowych oraz roztopowych z terenu. Pojawić może się zatem zagrożenie w odniesieniu do wód gruntowych, których poziom może wówczas ulec obniżeniu a ich zasoby zmniejszeniu. W konsekwencji może nastąpić nadmierne wysuszenie gruntu, powodujące zanikanie oraz degradację cieków wodnych zidentyfikowanych w regionie.

W celu zminimalizowania możliwości wystąpienia powyższego zagrożenia plan ogranicza powierzchnię przeznaczoną do zabudowy, wprowadzając maksymalny udział powierzchni zabudowanych na działkach. Ustala się również minimalną wielkość powierzchni biologicznie czynnej, co korzystnie wpływając na kształtowanie lokalnej retencji wodnej zapewni tym samym gruntom odpowiednie warunki infiltracyjne. To z kolei wpłynie na kształtowanie warunków wilgotnościowych gleb, co ma znaczenie na przedmiotowym terenie, ze względu na stwierdzone w skali całego kraju niedobory wodne.

Oddziaływanie to będzie mieć charakter trwały, oddziałując w sposób pośredni na kształtowanie lokalnych zasobów wodnych.

Potencjalnym zagrożeniem mogą być jednak tereny obsługi komunikacji samochodowej oraz tereny przeznaczone na infrastrukturę techniczną, w ramach których zaproponowany udział powierzchni biologicznie czynnej to min. 10%. W tym przypadku zaleca się zatem wprowadzenie innych rozwiązań kompensujących negatywne oddziaływanie powierzchni utwardzonej na warunki retencyjne.

- oddziaływanie negatywne mało znaczące (przeciętne), bezpośrednie, długoterminowe, stałe – niewielki wpływ na warunki gruntowo-wodne. Nowa zabudowa spowoduje zwiększone zapotrzebowanie na wodę. Potencjalnym zagrożeniem jest możliwość zanieczyszczenia gruntu, wód powierzchniowych i podziemnych ściekami bytowymi. Oddziaływanie może zostać zminimalizowane poprzez sprawne działanie systemu odprowadzania i oczyszczania ścieków oraz systemu zbierania, gromadzenia i utylizacji odpadów. Funkcjonowanie terenów obiektów produkcyjnych, składów, magazynów, obiektów usługowych oraz innych spowoduje generowanie wszelkiego rodzaju odpadów przemysłowych i ciekłych nieczystości powstałych wskutek działalności zakładów. Stanowią one potencjalne zagrożenie dla jakości wód powierzchniowych oraz podziemnych, zwłaszcza przy ich nieodpowiednim zagospodarowaniu. Produkcja i odprowadzanie ścieków „nietypowych” regulowana jest odrębnymi przepisami między innymi *Rozporządzeniem Ministra Środowiska z dnia 14 lipca 2006 roku w sprawie sposobu realizacji obowiązków dostawców ścieków przemysłowych oraz warunków wprowadzania ścieków do urządzeń kanalizacyjnych (Dz. U. 2016 poz. 1757)*. W związku z obowiązującymi odrębnymi przepisami ryzyko zanieczyszczenia środowiska wodno-gruntowego ściekami „nietypowymi” należy uznać za znikome.
- oddziaływanie negatywne, mało znaczące (przeciętne), tymczasowe – w ramach odprowadzania ścieków plan dopuszcza korzystanie z rozwiązań indywidualnych. W przypadku ewentualnej nieszczelności mogą one zwiększyć ryzyko zanieczyszczenia wód podziemnych i powierzchniowych.
- oddziaływanie obojętne – ze względu na wprowadzone obostrzenia (głównie dotyczące sposobu zagospodarowania ścieków oraz odpadów), realizacja planu nie wpłynie na nieosiągnięcie celów środowiskowych przewidzianych dla Jednolitej Części Wód Powierzchniowych oraz Jednolitej Części Wód Podziemnych. Przewidziane w projekcie środki należy uznać za celowe i adekwatne do zmian zagospodarowania terenu.

- oddziaływanie obojętne – brak oddziaływania na Główny Zbiornik Wód Podziemnych nr 413 Szydłowiec-Goszczewice. Uporządkowana dzięki realizacji ustaleń planu gospodarka ściekowa oraz gospodarka odpadami zmniejszy ryzyko zanieczyszczeń zasobów wodnych Głównego Zbiornika Wód Podziemnych nr 413. Przy przyjętej zasadzie odprowadzania ścieków do gminnej sieci kanalizacji sanitarnej i określeniu zakazu wprowadzania ścieków do ziemi - brak emisji do środowiska gruntowo – wodnego. Dodatkowo, w sporządzanym dokumencie ujęto obowiązek zachowania wymogów ochronnych wynikających z przepisów odrębnych dla GZWP.
- oddziaływanie obojętne – nie przewiduje się oddziaływań realizacji planu względem istniejących na analizowanym obszarze zbiorników wodnych (m.in. rzeka Korzeniówka oraz zbiorniki wód stojących) ze względu na wprowadzone w dokumencie obostrzenia dotyczące gospodarki wodno-ściekowej, gospodarki odpadami i innych chroniących środowisko przyrodnicze. Doliny rzeczne pozostaną terenami otwartymi – tereny rolnicze oraz tereny trwałych użytków zielonych – łąk i pastwisk. Dla terenów obniżen dolinnych, które przeznaczono na łąki i pastwiska plan wskazał zakaz zabudowy. Utrzymanie naturalnej roślinności dolin rzecznych jest niezwykle ważne, pod względem rozwoju bogatego w gatunki świata roślin i zwierząt. Ze względu na określone w sporządzanym dokumencie ustalenia, nie przewiduje się naruszenia integralności i ciągłości terenów wód, w tym miejscach przecięcia z terenami komunikacyjnymi.
- oddziaływanie obojętne - nie przewiduje się zwiększenia negatywnego wpływu ustaleń projektu planu na stan wód. W ogólnych ustaleniach planu wskazano zakaz prowadzenia działalności, mogącej powodować zanieczyszczenie wód podziemnych i powierzchniowych.
- oddziaływanie obojętne – nie prognozuje się zanieczyszczenia oraz skażenia wód wynikających z ewentualnego wycieku substancjami ropopochodnymi. Plan nakazuje uszczelnienie nawierzchni narażonych na powyższe, w tym dróg, parkingów oraz placów manewrowych. Potencjalne wycieki nie będą miały bezpośredniego kontaktu z naturalnym podłożem, co uniemożliwi ich wniknięcie w glebę, a następnie do wód gruntowych.
- oddziaływanie obojętne – w ramach jednego z terenów wyznaczono funkcję związaną z zagospodarowaniem odpadów. Z uwagi, iż cały obszar planu zlokalizowany jest w ramach Głównego Zbiornika Wód Podziemnych nr 413 Szydłowiec-Goszczewice, w planie zawarto ustalenia zakazujące lokalizacji obiektów budowlanych, w których prowadzona działalność może spowodować zanieczyszczenie gruntów lub wód bez wcześniejszego zaprojektowania i wykonania odpowiednich zabezpieczeń. Oznacza to zatem, że również na terenie

przeznaczonym na funkcję gospodarowania odpadami zastosowane zostaną zabezpieczenia, uniemożliwiające przedostanie się zanieczyszczeń (w tym ewentualnych odcieków z odpadów) do gleby oraz wód podziemnych i powierzchniowych.

- oddziaływanie negatywne, bezpośrednie, długoterminowe – w sąsiedztwie zbiorników wodnych w planie wskazano tereny usług turystyki oraz sportu i rekreacji. Również w zakresie terenów wód powierzchniowych śródlądowych wskazano jako dopuszczalne przeznaczenie ewentualne urządzenia służące rekreacji i turystyce. Dopuszczono lokalizację obiektów i urządzeń służących obsłudze ruchu turystycznego (m.in. kładki i przeprawy mostowe itp.). Realizacja zadania może wpłynąć na zanieczyszczenia wód związane np. z nadmiernym ruchem turystycznym. Potencjalne zagrożenia dla wód mogą być spowodowane niewłaściwym zachowaniem użytkowników (np. zaśmiecanie, wylewanie detergentów). W celu zminimalizowania niniejszego ryzyka, na etapie inwestycyjnym należy tworzyć przestrzeń zgodnie z wymogami wynikającymi z przepisów ochronnych oraz zapewniając odpowiednią małą infrastrukturę (śmietniczki, sanitariaty, źródła wody, prysznice, umywalnie) i dbając o jej stan.

Zasoby naturalne, powierzchnia ziemi

- oddziaływanie obojętne – w granicach terenu objętego projektem planu nie ma terenów górniczych ani złóż kopalin - dlatego nie przewiduje się funkcji związanych z eksploatacją.
- oddziaływanie negatywne (przeciętne) krótkotrwałe - negatywne oddziaływanie inwestycji na powierzchnię ziemi w związku z powstaniem nowych obiektów kubaturowych. Na terenach zajętych pod zabudowę dojdzie do naruszenia naturalnej warstwy glebowej podczas prac budowlanych. Realizacja zadań inwestycyjnych może się wiązać z powstawaniem odpadów w związku z pracami budowlanymi. W związku z powyższym należy podczas prac zapewnić odpowiednią zbiórkę i selekcję odpadów. Materiały budowlane powinny być wyodrębniane i wytwarzane w pobliżu budowy tak, aby zminimalizować zużycie energii potrzebnej do ich transportu. Tam, gdzie to możliwe, elementy budowlane należy wyprodukować poza obrębem budowy, a następnie dostarczyć je w docelowe miejsce, w celu maksymalizacji korzyści, płynących z ich pozamiejscowego wytwarzania (m.in. minimalizacja powstawania odpadów, stosowanie recyklingu, powstawanie elementów wysokiej jakości, zmniejszenie hałasu i pylenia). Masy ziemne powstałe podczas realizacji przedsięwzięcia, należy w jak największym stopniu wykorzystać na miejscu w celu niwelacji terenu, co

pozwole na skuteczną minimalizację negatywnego wpływu na powierzchnię ziemi.

- oddziaływanie obojętne – brak oddziaływania na występujące na obszarze zmiany planu gleby III klasy bonitacyjnej. Obszar występowania chronionych gleb przeznaczony jest w zmianie mpzp na tereny użytków rolnych.

Krajobraz

- oddziaływanie obojętne – realizacja ustaleń planu nie spowoduje znaczącego przekształcenia krajobrazu zachodniej części miasta Szydłowiec.

Nowa zabudowa powstanie przede wszystkim jako kontynuacja istniejącego zagospodarowania – m.in. rozszerzenie terenów zabudowy mieszkaniowej wzdłuż dróg. Uzupelnienie istniejącej zabudowy poprzez realizowanie nowych obiektów budowlanych nie wpłynie na przekształcenia krajobrazu miasta. Ze względu na zastosowanie wskaźników urbanistycznych. Zapisy uwzględniają zasady estetyki, a nowe obiekty zachowają spójność z istniejącym krajobrazem. Zapewnią to m.in. ustalenia dotyczące kompozycji: kształt, materiały pokrycia i kąty pochylenia dachów, wysokość budynków, kolorystyka i materiał elewacji itp.

W obszarze opracowania występują grunty leśne, dla których wystąpiono o zgodę na zmianę przeznaczenia na cele nieleśne, tj. na tereny zabudowy mieszkaniowej oraz poszerzenia układu drogowego. Ze względu na określony w projekcie zmiany planu minimalny udział powierzchni biologicznie czynnej, wynoszący 50 % powierzchni działki budowlanej, można przewidywać że leśny charakter niniejszych działek zostanie zachowany. W sąsiedztwie działek przeznaczonych na tereny zabudowy mieszkaniowej funkcjonuje już istniejąca zabudowa. Oznacza to, że tereny wyznaczone z mianem planu na funkcję MN, MN-U wkomponują się w istniejący w otoczeniu krajobraz.

- oddziaływanie obojętne – realizacja planu nie wpłynie na zlokalizowany na w jego granicach teren objęty prawną ochroną przyrody ze względu na wartości krajobrazowe (Obszar Chronionego Krajobrazu Lasy Przysusko-Szydłowieckie). Plan wprowadza przeznaczenie terenu, które nie wpłynie na degradację krajobrazu naturalnego tego obszaru a także konieczność przestrzegania ustaleń wskazanych w przepisach odrębnych dla niniejszego OChK. Ze względu na charakter planowanych działań stwierdza się brak możliwości wystąpienia jakichkolwiek oddziaływań naruszających walory krajobrazowe ww. obszaru.
- oddziaływanie obojętne – nie stwierdza się oddziaływania realizacji planu na krajobraz terenów otwartych. Na analizowanym terenie zostają zachowane wielko powierzchniowe tereny rolnicze, lasy oraz niezainwestowane doliny rzeczne. Dzięki odpowiednim zapisom mpzp

krajobraz analizowanego obszaru w mieście Szydłowiec zostanie nienaruszony.

Zabytki, dobra materialne

- oddziaływanie obojętne – realizacja planu nie będzie wpływać na zlokalizowane na obszarze obiekty zabytkowe, istniejące stanowiska archeologiczne a także potencjalne odkryte w przyszłości. Dla ww. elementów dziedzictwa kulturowego w planie ustalono zasady ochrony. Realizacja planu nie będzie oddziaływać na krajobraz kulturowy ani dobra materialne.

Ludzie

- oddziaływanie pozytywne, silne, bezpośrednie, stałe – wynika z poszerzenia obszarów związanych z zamieszkaniem oraz wszelkiego rodzaju funkcja usługową. Zaspokojone zostaną potrzeby mieszkaniowe społeczeństwa oraz powstaną nowe miejsca pracy.
- oddziaływanie obojętne - nie przewiduje się zwiększenia negatywnego wpływu ustaleń projektu planu na zdrowie i życie ludzi. Plan wprowadza zakaz realizacji przedsięwzięć mogących zawsze znacząco oraz mogących potencjalnie znacząco oddziaływać na środowisko (z wyjątkami).
Jedynie na kilku terenach (U, U-P oraz IO) dopuszczono lokalizację przedsięwzięć mogących potencjalnie znacząco oddziaływać na środowisko. Zgodnie z zapisami planu jednak, prowadzenie działalności usługowej lub produkcyjnej nie może powodować powstawania uciążliwości wykraczającej poza granice nieruchomości, do których użytkownik ma tytuł prawny, zgodnie z przepisami odrębnymi.
Można zatem stwierdzić, że nie powstaną oddziaływania mające negatywny wpływ na ludzi, w tym na tereny związane z zabudową mieszkaniową, turystyczną, rekreacyjną, edukacyjną itp. Powstałe tereny usługowe lub produkcyjne nie powinny stanowić źródła wszelkich emisji (m.in. hałasu, wibracji, promieniowania czy też zanieczyszczeń powietrza), której wartości przekroczą dopuszczalne standardy poza obszarem należącym do danego zakładu.
- oddziaływanie negatywne, krótkotrwałe, mało znaczące - podczas realizacji przedsięwzięcia (prace budowlane) może wystąpić zwiększona emisja hałasu i spalin z silników pracującego sprzętu. Będzie to jednak oddziaływanie tymczasowe z uwagi na skalę i charakter przedsięwzięcia, które zakończy się wraz z pracami budowlanymi. Oddziaływanie to nie będzie stanowić znacznej uciążliwości.
- oddziaływanie pozytywne, silne, bezpośrednie, stałe - na obszarze planu występują tereny chronione akustycznie, dla których plan wprowadza obowiązek zachowania dopuszczalnych poziomów hałasu, określonych w przepisach odrębnych jak dla terenów zabudowy mieszkaniowej

jednorodzinnej, zabudowy mieszkaniowej wielorodzinnej i zamieszkania zbiorowego, zabudowy zagrodowej, zabudowy mieszkaniowo-usługowej, terenu z budynkami związanymi ze stałym lub czasowym pobytem dzieci bądź młodzież oraz terenów przeznaczonych na cele rekreacyjno-wypoczynkowe.

- oddziaływanie pozytywne, bezpośrednie, stałe - zapisy planu zapewniają ochronę ludzi przed ryzykiem wystąpienia ponadnormowego promieniowania elektromagnetycznego. Dla przebiegających przez obszar planu napowietrznych linii elektromagnetycznych średniego napięcia ustalono strefę ochronną, w której zakazuje się m.in. lokalizacji pomieszczeń przeznaczonych na pobyt ludzi. Ustalone zostały również zasady zagospodarowania strefy kontrolowanej o gazociągu wysokiego ciśnienia, co również zabezpiecza ludzi przed ewentualnym zagrożeniem z jego strony.
- oddziaływanie pozytywne, pośrednie, długoterminowe, stałe – sporządzany plan wprowadza strefę ochrony sanitarnej od istniejącego cmentarza, co ma duże znaczenie w odniesieniu do życia i zdrowia ludzi. W strefie ochrony sanitarnej od cmentarza, obowiązuje m.in. zakaz lokalizacji pomieszczeń mieszkalnych, zakładów żywienia zbiorowego oraz pomieszczeń, w których przechowywane są artykuły żywnościowe. Dzięki temu minimalizowane jest ryzyko skażenia wody pitnej, a tym samym ochrona zdrowia i poprawy jakości życia mieszkańców gminy.
- oddziaływanie obojętne – plan wskazuje na możliwość stosowaniu instalacji wykorzystujących energię wiatru. Plan wskazuje jednak, że moc urządzeń nie może przekroczyć 50 kW. Proces pozyskiwania energii poprzez mikroinstalacje nieprzekraczające mocy 50 kW jest nieszkodliwy dla zdrowia i życia ludzi, stąd też nie wymaga zastosowania działań minimalizacyjnych.
- oddziaływanie negatywne, bezpośrednie i pośrednie, długoterminowe – w planie wskazano teren przeznaczony na gospodarowanie odpadami. Kluczowym aspektem związanym z takim typem obiektów będą oddziaływania związane z wywiewaniem odpadów oraz emisją substancji złośliwych. Zjawisko to może być szczególnie uciążliwe w warunkach inwersji atmosferycznej oraz podczas długotrwałych okresów wysokich temperatur powietrza. Teren przeznaczony na zagospodarowanie odpadów zlokalizowany jest w otoczeniu terenów z przeznaczeniem na zalesienia. Wysoka roślinność stanowić będzie naturalną barierę zatrzymującą rozprzestrzenianie się m.in. substancji odorowych i wykluczy potencjalne negatywne oddziaływania na tereny zabudowy mieszkaniowej.

Należy również zaznaczyć, iż funkcjonowanie tego obszaru nie wynika bezpośrednio ze sporządzanego mpzp. Obszar gospodarowania odpadami funkcjonował na tym terenie już wcześniej.

12. PROPOZYCJA ROZWIĄZAŃ ZAPOBIEGAWCZYCH, OGRANICZAJĄCYCH I KOMPENSACYJNYCH

Ustalenia planu w sposób kompleksowy odnoszą się do problematyki ochrony środowiska na jego obszarze. Stwierdzone negatywne oddziaływanie w większości przypadków ma charakter czasowy lub jego wpływ ma niewielkie znaczenie.

Jako działania zapobiegawcze, ograniczające i kompensacyjne negatywnych oddziaływań realizacji planu w dokumencie zaproponowano m.in.:

- zakaz lokalizacji przedsięwzięć mogących zawsze znacząco i potencjalnie znacząco oddziaływać na środowisko,
- zakaz lokalizacji zakładów o zwiększonym lub dużym ryzyku wystąpienia poważnych awarii,
- ochrona powietrza atmosferycznego przez stosowanie instalacji, których eksploatacja nie spowoduje przekroczeń jakości powietrza, poza terenem, do którego prowadzący instalację posiada tytuł prawny,
- ograniczenie lokalizacji infrastruktury telekomunikacyjnej,
- zakaz prowadzenia działalności powodującej zanieczyszczenia wód powierzchniowych i podziemnych,
- zakaz lokalizacji obiektów budowlanych, w których prowadzona działalność może spowodować zanieczyszczenie gruntów lub wód bez wcześniejszego wykonania odpowiednich zabezpieczeń,
- obowiązek stosowania wszelkich zabezpieczeń technicznych dla ochrony środowiska przy realizacji nowych inwestycji,
- nakaz uszczelniania nawierzchni narażonych na zanieczyszczenia substancjami ropopochodnymi,
- kompleksowe i zgodne z obowiązującymi wymogami ochrony środowiska rozwiązanie gospodarki wodnej i ściekowej,
- zakaz wprowadzania nieoczyszczonych ścieków komunalnych do ziemi,
- strefa ochrony od cmentarzy z ograniczeniami w zagospodarowaniu,
- wprowadzenie obowiązku zachowania minimalnego udziału powierzchni biologicznie czynnej w działce budowlanej.

Dodatkowo, jako działania kompensacyjne i zapobiegające negatywnym skutkom oddziaływania na środowisko, w niniejszej Prognozie proponuje się:

- podczas prowadzenia wykopów zabezpieczyć wierzchnią warstwę ziemi, która powinna być ponownie wykorzystana do urządzenia terenów zielonych,
- zorganizować miejsca przechowywania materiałów pędnych i smarów, stanowisk postojowych pojazdów i maszyn roboczych, w sposób uniemożliwiający zanieczyszczenie środowiska,
- tankowanie paliwa, przeglądy, naprawy i konserwacje maszyn prowadzić tylko w miejscach odpowiednio przygotowanych i zabezpieczonych przed przedostawaniem się substancji ropopochodnych do gruntu,
- teren inwestycji, po zakończeniu prac związanych z budową sprzątnąć i przywrócić do stanu funkcjonalności przyrodniczej.
- stosowanie nowoczesnego i sprawnego technicznie sprzętu o niskich parametrach emisji zanieczyszczeń i hałasu,
- zabezpieczenie terenu budowy przed ewentualnym skażeniem środowiska w wyniku potencjalnych wycieków z maszyn, sprzętu budowlanego,
- prowadzenie prac budowlanych i remontowych poza okresem rozrodczym ptaków, tj. w okresie od połowy sierpnia do końca lutego,
- przed rozpoczęciem planowania i wykonania remontu należy przeprowadzić kontrolę (kontrole) budynku i ustalić miejsce oraz czas zajmowania kryjówki przez nietoperze,
- prace remontowe powinny być prowadzone poza okresem rozrodczym i hibernacją,
- wykonanie inwentaryzacji terenu inwestycji z udziałem specjalistów, pod kątem występowania gatunków chronionych roślin, określenia siedlisk przyrodniczych chronionych prawem, a także rozpoznania drzew i krzewów przeznaczonych pod wycinkę,
- podczyszczanie wód odprowadzanych z jezdni i parkingów, tak by nie zawierały one szczególnie szkodliwych dla organizmów wodnych zanieczyszczeń,
- podczas poboru wody na cele budownictwa, produkcji wyznaczyć przepływy nienaruszalne i zbilansować ilość wody w zlewni,
- ograniczenie do minimum szerokości i głębokości wykopów, stosowanie metod ograniczających ilość odpompowywanej z wykopów wody, aby zapobiegać wahaniom zwierciadła wody na terenach przyległych.

13. ROZWIĄZANIA ALTERNATYWNE DO ROZWIĄZAŃ ZAWARTYCH W PLANIE

Podstawowym wyznacznikiem przy wprowadzaniu nowych elementów zagospodarowania do środowiska, winno być zachowanie właściwych proporcji między terenami zainwestowanymi a otwartymi, jak również zachowanie ciągłości terenów otwartych oraz przyjęcie i zrealizowanie takich rozwiązań funkcjonalnych i przestrzennych, które umożliwiają zachowanie wartości środowiska lub zminimalizowanie niekorzystnych

zmian. Analizując całokształt zagadnień przyrodniczych w opracowywanym projekcie planu można stwierdzić, iż projektowane zamierzenia uwzględniają w znacznym stopniu zasady ochrony środowiska, wykluczając możliwość powstawania negatywnego oddziaływania na środowisko.

Zaproponowane w projekcie planu założenia są optymalne z punktu widzenia prawidłowości rozwiązań planistycznych. Ustalenia sporządzanego dokumentu zawierają rozwiązania korzystne dla środowiska, w tym dla zachowania szczególnie wartościowych zasobów przyrodniczych Obszaru Chronionego Krajobrazu Lasy Przysusko-Szydłowieckiego oraz zasobów przyrody nieożywionej zlokalizowanych na analizowanym obszarze stanowisk dokumentacyjnych, dlatego w prognozie nie przedstawia się działań alternatywnych do proponowanych w planie.

Wyniki przeprowadzonej prognozy oddziaływania zmiany planu na środowisko nie wykazują również negatywnych skutków najbliższej zlokalizowanych obszarów Natura 2000 oraz innych punktowych i powierzchniowych form ochrony przyrody.

W poszczególnych komponentach środowiska, uwzględniono słabe punkty oraz metody minimalizacji niekorzystnych skutków realizacji założeń projektowanego dokumentu dla środowiska, z uwzględnieniem celu i skutków dla środowiska. Sporządzany dokument w ramach poszczególnych komponentów środowiska proponuje szereg ustaleń o charakterze kompensującym oraz minimalizującym negatywne oddziaływanie. Proponowane rozwiązania mogą zatem zostać przyjęte, bez konieczności ustalania działań alternatywnych. Miejscowy plan zagospodarowania przestrzennego stanowi autorską i indywidualną wizję optymalnego sposobu zagospodarowania terenu, uwzględniającą specyficzne warunki jej realizacji.

Alternatywa w zakresie wyboru lokalizacji planowanych zamierzeń planistycznych:

Analizowane tereny są już częściowo zabudowane lub/i znajdują się w okolicach istniejącej już zabudowy. Funkcje wskazane w sporządzanym planie stanowić będą kontynuację obecnego zainwestowania. Realizacja ustaleń planu sprzyjać będzie zatem idei koncentracji zagospodarowania. Teoretycznie na obszarze miasta Szydłowiec jest możliwość poszukiwania alternatywnych lokalizacji, ale nie przyniosłoby to widocznych efektów środowiskowych. Inna lokalizacja wskazanych funkcji wiązałaby się prawdopodobnie z podjęciem procesu warunków zabudowy na analizowanych terenach. Poszukiwanie rozwiązań alternatywnych w aspekcie przestrzennym jest więc możliwe, ale nie spowoduje poprawy jakości środowiska.

Zaproponowana lokalizacja jako kontynuacja istniejącej zabudowy jest niczym innym jak elementem zrównoważonego rozwoju. Dokończenie zagospodarowania terenu w trybie miejscowego planu

zagospodarowania przestrzennego przyniesie więcej korzyści niż w procesie warunków zabudowy.

Alternatywa w zakresie wyboru funkcji:

Biorąc pod uwagę charakter dotychczasowej zabudowy na analizowanych terenach oraz w ich sąsiedztwie, przewidziane w projekcie planu funkcje stanowią kontynuację istniejącej zabudowy, a nawet w niektórych przypadkach wyłącznie weryfikację faktycznego zagospodarowania tych terenów. Realizacja ustaleń planu jest możliwa zatem bez większych kosztów środowiskowych. Poszukiwanie rozwiązań alternatywnych w tej sytuacji nie jest więc niezbędne, a nawet może przyczynić się do zwiększenia wpływu na środowisko.

Alternatywa w zakresie szczegółowych ustaleń z zakresu intensywności zagospodarowania:

Projekt planu przewiduje typową – dla planowanego charakteru zagospodarowania - intensywność i skalę zabudowy. Przeprowadzona analiza nie wykazała specyficznych uwarunkowań analizowanych terenów, które wymagałyby przyjęcia odmiennych od typowych rozwiązań. Położenie w sąsiedztwie istniejącego zainwestowania ogranicza możliwości dla kształtowania zabudowy o odmiennym charakterze i sposobie zagospodarowania. Można zatem stwierdzić, że poszukiwanie rozwiązań alternatywnych w tym aspekcie jest bezcelowe, a inne, alternatywne rozwiązania nie będą korzystniejsze dla środowiska niż te przyjęte w analizowanym projekcie mpzp.

14. TRANSGRANICZNE ODDZIAŁYWANIE NA ŚRODOWISKO

Według *Konwencji o ocenach oddziaływania na środowisko w kontekście transgranicznym Espoo dnia 25 lutego 1991 r. (Dz. U. z 1999 r. Nr 96, poz. 1110)* oraz *Ustawy Prawo Ochrony Środowiska* inwestycje zlokalizowane blisko granic państwa (jak również te realizowane dalej, ale ze względu na rozmiar przedsięwzięcia mogące powodować znaczące emisje lub zmiany w środowisku) powinny podlegać specjalnej analizie.

Miasto Szydłowiec nie jest zlokalizowana w obszarze przygranicznym, a realizacja zainwestowania nie powoduje żadnych konsekwencji dla ewentualnych skutków środowiskowych, których charakter mógłby posiadać znaczenie transgraniczne. Skala przedsięwzięć zaproponowanych do realizacji ma charakter lokalny.

Realizacja ustaleń planu nie spowoduje możliwości wystąpienia transgranicznego oddziaływania na środowisko pochodzącego z terytorium Rzeczypospolitej Polskiej i nie ma potrzeby przeprowadzania postępowania dotyczącego transgranicznego oddziaływania na środowisko.

15. METODY MONITORINGU ORAZ CZĘSTOTLIWOŚCI JEJ PRZEPROWADZENIA

Zgodnie z art.55 ust. 3 5) ustawy z dnia 3 października 2008 r. o udostępnianiu informacji o środowisku i jego ochronie, udziale społeczeństwa w ochronie środowiska oraz o ocenach oddziaływania na środowisko, Burmistrz, jako organ opracowujący projekt planu zobowiązany jest do prowadzenia monitoringu skutków realizacji planu w zakresie oddziaływania na środowisko.

Proponuje się objąć analizą skutków realizacji ustaleń planu, a później „monitoringiem” określonym w art. 55 ust. 3 pkt. 5 ustawy z dnia 3 października 2008 r. o udostępnianiu informacji o środowisku i jego ochronie, udziale społeczeństwa w ochronie środowiska oraz o ocenach oddziaływania na środowisko następujące parametry:

- zachowanie minimalnego udziału powierzchni biologicznie czynnej,
- ilość ścieków odprowadzanych do sieci kanalizacji sanitarnej,
- ilość powstających odpadów,
- klimat akustyczny,
- a także ze względu na położenie na obszarze Obszaru Chronionego Lasu Przysusko-Szydłowskie – wszelkie zmiany zagospodarowania terenów w ramach prowadzenia gospodarki przestrzennej.

W zakresie monitoringu poszczególnych elementów środowiska odpowiedzialne są jednostki i instytucje związane z gospodarką wodną, zarządy dróg, starostwa powiatowe, urzędy wojewódzkie, a w zakresie ochrony przyrody Regionalna Dyrekcja Ochrony Środowiska, Wojewódzki Inspektorat Ochrony Środowiska oraz jednostki wspomagające, zatrudniające ekspertów w dziedzinie ochrony środowiska, np. RZGW i inne. System Państwowego Monitoringu Środowiska odzwierciedla środowiskowe efekty wszystkich działań podejmowanych w gminie i w regionie. W sytuacjach pogorszenia stanu jakiegoś elementu środowiska (wskazanego nie tylko w oficjalnych materiałach, ale również na podstawie zgłoszeń mieszkańców gminy proponuje się weryfikację, czy nie wynika to z niewłaściwej realizacji postanowień planu miejscowego oraz podjęcie działań naprawczych.

Jednostki samorządu terytorialnego zobowiązane są do przygotowywania corocznych raportów o stanie gminy, w związku z czym określa się częstotliwość przeprowadzenia monitoringu co rok.

16. STRESZCZENIE W JĘZYKU NIESPECJALISTYCZNYM

Celem wykonania Prognozy oddziaływania na środowisko była analiza i ocena ewentualnych skutków środowiskowych związanych z realizacją miejscowego planu zagospodarowania przestrzennego oraz określenie jego wpływu na poszczególne komponenty środowiska, a także stwierdzenie, czy w należyty sposób został uwzględniony w ocenianym dokumencie interes środowiska przyrodniczego oraz zdrowie i życie ludzi.

W Prognozie opisano charakterystykę przyrodniczą. W granicach terenu objętego projektem planu nie ma terenów górniczych ani złóż kopalin. W odniesieniu do wód powierzchniowych, przez obszar objęty planem przepływa rzeka Korzeniówka a także zlokalizowane są zbiorniki wód stojących. Na analizowanym obszarze nie występuje zagrożenie powodziowe. Cały obszar, dla którego sporządzany jest mpzp położony jest w zasięgu Głównego Zbiornika Wód Podziemnych nr 413 Szydłowiec-Goszczewice. Poza najczęściej występującymi glebami niskiej i średniej klasy, na obszarze mpzp występują również gleby III klasy bonitacyjnej, chronionej przed zmianą przeznaczenia na cele nierolnicze. Poza lasami, szata roślinna obszaru objętego miejscowym planem to głównie roślinność upraw polowych wraz z towarzyszącymi im gatunkami segatylnymi, zadrzewienia śródpolne, zieleń dolin rzecznych i zadrzewienia przydrożne. Część obszaru mpzp zlokalizowana jest w granicach Obszaru Chronionego Krajobrazu Lasy Przysusko-Szydłowieckie. Na terenie mpzp znajdują się również dwa stanowiska dokumentacyjne, chroniące zasoby przyrody nieożywionej. Poza wskazanymi brak jest innych form ochrony przyrody. Żadna z działek lokalizowanych na obszarze mpzp nie wchodzi również w granice obszarów NATURA-2000. Najbliższy obszar Natura 2000 znajduje się w odległości ok. 4 km.

W ramach Prognozy przedstawiono stan środowiska: zasoby przyrody, wody powierzchniowe i podziemne, gleby, stan powietrza atmosferycznego. Ogólny stan środowiska przyrodniczego na obszarze mpzp określa się jako stosunkowo dobry.

W prognozie oddziaływania na środowisko dokonano porównania zapisów zawartych w miejscowym planie z zapisami innych dokumentów wyższego szczebla, taki jak: *Strategia na rzecz Odpowiedzialnego Rozwoju do roku 2020 (z perspektywą do 2030 r.)*, *Polityka ekologiczna państwa 2030*, *Strategia Zrównoważonego Rozwoju dla Polski do 2025 roku*, *Strategia Rozwoju Województwa Mazowieckiego*, *Plan zagospodarowania Województwa Mazowieckiego oraz Program Ochrony Środowiska Województwa Mazowieckiego*. W Prognozie stwierdzono zgodność sporządzanego miejscowego planu z ustalonymi w tych dokumentach zaleceniami i obostrzeniami dotyczącymi ochrony środowiska przyrodniczego.

W Prognozie omówiono potencjalne zmiany stanu środowiska oraz skutki gospodarcze i społeczne w przypadku braku realizacji zapisów zawartych w projekcie planu. Brak planu mógłby prowadzić do ekspansji urbanizacji na tereny otwarte oraz obszary objęte ochroną prawną. W związku z tym pojawiłby się problem utrzymania ich walorów przyrodniczych i krajobrazowych. W przypadku braku realizacji planu mogłoby dojść także do nieprzestrzegania zasad ochrony środowiska przy zagospodarowywaniu terenów bądź realizacji infrastruktury technicznej.

W dalszym etapie dokonano analizy przewidywanych oddziaływań na środowisko związanych z realizacją inwestycji przedstawionej w planie. Ustalono charakter tych oddziaływań na poszczególne składniki środowiska uwzględniając intensywność powodowanych przez nie przekształceń, czas

ich trwania oraz ich zasięg przestrzenny. Na podstawie dokonanej analizy stwierdzono, że realizacja planu wpłynie negatywnie na rośliny i zwierzęta, jakość powietrza, wody oraz powierzchnię ziemi. Są to jednak oddziaływania mało znaczące lub przeciętne, przeważnie związane z fazą budowy. W związku z tym oddziaływania te są krótkotrwałe lub odwracalne. W odniesieniu do pozostałych elementów środowiska wykazywano najczęściej oddziaływanie pozytywne lub obojętne.

Realizacja ustaleń projektu planu nie spowoduje negatywnego oddziaływania na środowisko względem najcenniejszych walorów przyrodniczych i krajobrazowych obszarów, w tym obszarów objętych prawną ochroną lub przewidzianych do objęcia ochroną.

W celu zmniejszenia i ograniczenia oddziaływań na środowisko przyrodnicze w projekcie planu zaproponowano szereg działań minimalizujących i kompensujących negatywny wpływ na środowisko.

Ponieważ ustalenia projektu planu w wystarczającym stopniu uwzględniają ochronę środowiska, w prognozie nie przedstawiono rozwiązań alternatywnych do rozwiązań zawartych w planie.

Realizacja planu miejscowego dla zachodniej części miasta Szydłowca nie spowoduje skutków środowiskowych o znaczeniu transgranicznym.

Końcowy etap prognozy oddziaływania na środowisko stanowi określenie zakresu monitoringu środowiska w odniesieniu do skutków realizacji planu. Zaproponowane parametry do objęcia monitoringiem to zachowanie powierzchni biologicznie czynnej, ilość ścieków odprowadzanych do sieci kanalizacji sanitarnej, ilość odpadów, utrzymanie klimatu akustycznego dla terenów mieszkaniowych, mieszkaniowo-usługowych, usługowych związanych z edukacją i rekreacyjno-wypoczynkowych, a także ze względu na położenie na obszarze Obszaru Chronionego Lasu Przysusko-Szydłowickie – wszelkie zmiany zagospodarowania terenów w ramach prowadzenia gospodarki przestrzennej miasta.

Można stwierdzić, że zakres przewidywanych przekształceń środowiska spowodowanych realizacją ustaleń projektu planu zachodniej części miasta Szydłowca mieścić się będzie w dopuszczalnych granicach. Ustalenia projektu planu uwzględniają zasady ochrony i kształtowania środowiska, jak również rozwój społeczno – gospodarczy.

17. INFORMACJA O RODZAJACH DOKUMENTÓW UWZGLĘDNIONYCH PRZY SPORZĄDZANIU PROGNOZY

Prognozę sporządzono w oparciu o:

- Ustawa o udostępnieniu informacji o środowisku i jego ochronie, udziale społeczeństwa w ochronie środowiska oraz o ocenach oddziaływania na środowisko (t.j. Dz. U. 2022 poz. 1029 ze zmianami),
- Ustawa o planowaniu i zagospodarowaniu przestrzennym (t.j. Dz. U. z 2022 poz. 503 ze zmianami),
- Ustawa z dnia 16 kwietnia 2004 r. o ochronie przyrody (t.j. Dz. U. z 2022 poz. 916 ze zmianami),

- Ustawa z dnia 27.04.2001 r. Prawo ochrony środowiska (t.j. Dz. U. z 2022 r. poz. 2556 ze zmianami),
- Ustawa z dnia 14.12.2012 r. o odpadach (t.j. Dz. U. 2022 r. poz. 699 ze zmianami),
- Rozporządzenie Ministra Środowiska z dnia 9 października 2014 r. w sprawie ochrony gatunkowej roślin (Dz. U. 2014 poz. 1409),
- Rozporządzenie Ministra Środowiska z dnia 16 grudnia 2016 r. w sprawie ochrony gatunkowej zwierząt (Dz. U. 2016 poz. 2183),
- Rozporządzenie Ministra Środowiska z dnia 9 października 2014 r. w sprawie ochrony gatunkowej grzybów (Dz. U. 2014 poz. 1408),
- Rozporządzenie Ministra Środowiska z dnia 12 stycznia 2011 r. w sprawie obszarów specjalnej ochrony ptaków (Dz. U. 2011 nr 25 poz. 133),
- Rozporządzenie Ministra Środowiska z dnia 24 sierpnia 2012 r. w sprawie poziomów niektórych substancji w powietrzu (Dz. U. 2012 poz. 1031),
- Rozporządzenie Ministra Środowiska z dnia 13 kwietnia 2010 r. w sprawie siedlisk przyrodniczych oraz gatunków będących przedmiotem zainteresowania Wspólnoty, a także kryteriów wyboru obszarów kwalifikujących się do uznania lub wyznaczenia jako obszary Natura 2000 (Dz. U. 2014 poz. 1713),
- Dyrektywa Rady 79/409/EWG z dnia 2 kwietnia 1979 w sprawie ochrony dzikiego ptactwa (Dz. U. L. 103 z 25.4.1979) (79/409/EWG),
- Rozporządzenie Ministra Infrastruktury z dnia 4 listopada 2022 r. w sprawie Planu gospodarowania wodami na obszarze dorzecza Wisły (Dz. U. z 2023 r., poz. 300).
- Konwencja o ocenach oddziaływania na środowiska w kontekście transgranicznym, sporządzona w Espoo dnia 25 lutego 1991 r. (Dz. U. 199 nr 96 poz. 1110),
- Strategia na rzecz Odpowiedzialnego Rozwoju do roku 2020 (z perspektywą do 2030 r.)
- Strategia Zrównoważonego Rozwoju dla Polski do 2025 roku.
- Polityka ekologiczna państwa 2030 – strategia rozwoju w obszarze środowiska i gospodarki wodnej.
- Plan zagospodarowania przestrzennego województwa mazowieckiego – uchwała Nr 22/18 Sejmiku Województwa Mazowieckiego z dnia 19 grudnia 2018 r.
- Strategia Rozwoju Województwa Mazowieckiego 2030+ Innowacyjne Mazowsze - uchwała Nr 72/22 Sejmiku Województwa Mazowieckiego z dnia 24 maja 2022 r.
- Program Ochrony Środowiska Województwa Mazowieckiego do 2030 roku
- Strategia Rozwoju Powiatu Szydłowieckiego na lata 2015-2022 – uchwała Nr XII/79/2015 Rady Powiatu w Szydłowcu z dnia 29 grudnia 2015 r.
- Powiatowy Program Ochrony Środowiska i Powiatowy Plan Gospodarki Odpadami dla Powiatu Szydłowieckiego.

- Roczna ocena jakości powietrza w województwie mazowieckim – raport wojewódzki za rok 2020, Główny Inspektorat Ochrony Środowiska, Departament Monitoringu Środowiska, Warszawa, 2020.
- Studium Uwarunkowań i Kierunków Zagospodarowania Przestrzennego Gminy Szydłowiec, przyjęte uchwałą Nr XXXV/248/2021 Rady Miejskiej w Szydłowcu z dnia 22 listopada 2021 r.
- Uchwała Nr XXXIX/285/22 Rady Miejskiej w Szydłowcu z dnia 14 marca 2022 r. w sprawie przystąpienia do sporządzenia miejscowego planu zagospodarowania przestrzennego zachodniej części miasta Szydłowca.
- Projekt miejscowego planu zagospodarowania przestrzennego zachodniej części miasta Szydłowca, PZMiO „TEREN” Sp. z o.o., Łódź, 2023.
- Opracowanie ekofizjograficzne miejscowego planu zagospodarowania przestrzennego zachodniej części miasta Szydłowca, PZMiO „TEREN” Sp. z o.o., Łódź, 2023.
- Miejscowy plan zagospodarowania przestrzennego południowo-zachodniej części miasta Szydłowca, część I - uchwała Nr XLVIII/327/18 Rady Miejskiej w Szydłowcu z dnia 21 sierpnia 2018 r.
- Prognoza oddziaływania na środowisko do miejscowego planu zagospodarowania przestrzennego południowo-zachodniej części miasta Szydłowca, część I. Expansje, Łódź, 2018.
- Kondracki J., 1998, Geografia regionalna Polski, PWN, Warszawa.
- Okołowicz W., 1968, Regiony klimatyczne Polski, PWN, Warszawa.
- Szafer W., 1972, Szata roślinna Polski, tom II, PWN, Warszawa.
- Woś A., 1999, Klimat Polski, PWN, Warszawa.
- Bank Danych Lokalnych, GUS.

OŚWIADCZENIE AUTORA PROGNOZY

Zgodnie z art. 74a ust. 2 Ustawy z dnia 3 października 2008 r. o udostępnianiu informacji o środowisku i jego ochronie, udziale społeczeństwa w ochronie środowiska oraz ocenach oddziaływania na środowisko (t.j. Dz. U. z 2022 poz. 1029 ze zmianami) oświadczam, że będąc autorem **Prognozy oddziaływania na środowisko do projektu miejscowego planu zagospodarowania przestrzennego zachodniej części miasta Szydłowca**, posiadam wiedzę w tym zakresie, wg art. 74a ust. 2 pkt 2.

Jestem świadoma odpowiedzialności karnej za złożenie fałszywego oświadczenia.

Łódź, 13 czerwca 2023 r.

Justyna Borkowska

