

Raport z realizacji
„Programu Ochrony Środowiska dla Gminy Szydłowiec
na lata 2016-2019, z perspektywą do roku 2023”,
za lata 2016-2017



Zamawiający:

Gmina Szydłowiec
Rynek Wielki 1
26-500 Szydłowiec



Wykonawca:

Green Key Joanna Masiota - Tomaszewska
ul. Nowy Świat 10a/15
60-583 Poznań
www.greenkey.pl

Raport z realizacji „Programu Ochrony Środowiska dla Gminy Szydłowiec na lata 2016-2019, z perspektywą do roku 2023”, za lata 2016-2017



Właściciel Firmy

mgr Joanna Masiota - Tomaszewska

Autor opracowania:

mgr Andrzej Karkowski
mgr Kamil Nabagło

Czerwiec, 2019 r.

SPIS TREŚCI

SPIS SKRÓTÓW.....	4
1. WSTĘP	5
1.1. PODSTAWY MERYTORYCZNE OPRACOWANIA.....	5
1.2. STATYSTYKA DOTYCZĄCA DOCHODÓW I WYDATKÓW GMINY PONIESIONYCH NA OCHRONĘ ŚRODOWISKA.....	6
2. STAN ŚRODOWISKA W LATACH 2016-2017	8
2.1. ZASOBY WODNE	8
2.2. POWIERZCHNIA ZIEMI I GLEB.....	15
2.3. PRZYRODA.....	16
2.4. POWIETRZE ATMOSFERYCZNE	18
2.5. HAŁAS.....	21
2.6. PROMIENIOWANIE ELEKTROMAGNETYCZNE	23
2.7. POWAŻNE AWARIE	23
2.8. GOSPODARKA ODPADAMI.....	24
3. WYKAZ ZADAŃ Z ZAKRESU OCHRONY ŚRODOWISKA ZREALIZOWANYCH W GMINIE SZYDŁOWIEC W LATACH 2016-2017	27
4. STAN WSKAŹNIKÓW PRESJI NA STAN ŚRODOWISKA W LATACH 2016-2017	40
5. PODSUMOWANIE I WNIOSKI	48

SPIS SKRÓTÓW

As – arsen	poz. – pozycja
B(a)P – benzo(a)piren	PPIS – Państwowy Powiatowy Inspektor Sanitarny
BDOO – Baza Danych Obiektów Ogólnogeograficznych	PSD – poniżej stanu dobrego
C₆H₆ – benzen	PSG – Polska Spółka Gazownictwa
Ca – wapń	PSSE – Powiatowa Stacja Sanitarno-Epidemiologiczna
Cd - kadm	PSZOK – Punkt Selektywnej Zbiórki Odpadów
CO – tlenek węgla	r – rok
d – doba	RDOŚ – Regionalny Dyrektor Ochrony Środowiska
Dz. U. – Dziennik Ustaw	RIPOK – Regionalna Instalacja Przetwarzania Odpadów
GDDKiA – Generalna Dyrekcja Dróg Krajowych i Autostrad	RZGW – Regionalny Zarząd Gospodarki Wodnej
GUS – Główny Urząd Statystyczny	SO₂ – dwutlenek siarki
ha – hektar	szt. – sztuka
JCWP – jednolita część wód powierzchniowych	tj. – to jest
JCWpd – jednolita część wód podziemnych	ust. – ustęp
km – kilometr	WFOŚiGW – Wojewódzki Fundusz Ochrony Środowiska i Gospodarki Wodnej
m / m² / m³ – metr / metr kwadratowy / metr sześcienny	WIOŚ – Wojewódzki Inspektorat Ochrony Środowiska
mb – metr bieżący	ZDR – zakład dużego ryzyka
Mg – megagram / tona	ZZR – Zakład Zwiększonego Ryzyka
Mn – mangan	
MODR – Mazowiecki Ośrodek Doradztwa Rolniczego	
MPZP – miejscowy plan zagospodarowania przestrzennego	
MZDW – Mazowiecki Zarząd Dróg Wojewódzkich	
NAT. - naturalny	
Ni – nikiel	
NO₂ – dwutlenek azotu	
nr – numer	
O₃ – trzyatomowa cząsteczka tlenu/ozon	
OSP – Ochotnicza Straż Pożarna	
Pb – ołów	
PIG – Państwowy Instytut Geologiczny	
PM_{2,5} – pył zawieszony o średnicy ziaren 2,5 μm	
PM₁₀ – pył zawieszony o średnicy ziaren 10 μm	

1. WSTĘP

1.1. PODSTAWY MERYTORYCZNE OPRACOWANIA

W oparciu o art. 18 ust. 2 ustawy z dnia 27 kwietnia 2001 r. Prawo ochrony środowiska (Dz. U. 2018 poz. 799 ze zm.) Burmistrz Szydłowca sporządza co dwa lata raport z realizacji Programu ochrony środowiska (zwany dalej Raportem), który przedstawia Radzie Miejskiej. Po przedstawieniu Raportu organowi wykonawczemu dokument ten ustawowo zostaje przekazany organowi wykonawczemu powiatu, tj. do Zarządu Powiatu Szydłowieckiego.

Opracowanie stanowi realizację ustawowego obowiązku w okresie od 1 stycznia 2016 r. do 31 grudnia 2017 r. Zgodnie z art. 25 ustawy z dnia 3 października 2008 r. o udostępnianiu informacji o środowisku i jego ochronie, udziale społeczeństwa w ochronie środowiska oraz ocenach oddziaływania na środowisko (Dz. U. 2018 poz. 2081 ze zm.) opracowany Raport podlega zamieszczeniu w Biuletynie Informacji Publicznej.

Zakres niezbędnych informacji, jakie zawiera Raport odpowiada treści przyjętego Programu ochrony środowiska.

W Raporcie przedstawiane są postępy z realizacji każdego z zadań wytyczonych w Programie. Porównanie uzyskanego obrazu ze stanem polityki ochrony środowiska gminy opisanym w Programie powinno dać odpowiedź na pytanie, w jakim stopniu udało się zrealizować przyjęte założenia oraz przedsięwzięcia.

Poszczególne zadania zostały pogrupowane w odpowiadające im kierunki interwencji oraz cele. Poniżej w **Tabeli** przedstawiono wyznaczone w Programie cele ekologiczne.

Tabela 1. Sfery środowiskowe poddane ocenie w ramach wykonania Raportu

LP.	OBSZARY INTERWENCJI	WYZNACZONE CELE EKOLOGICZNE
1	OCHRONA KLIMATU I JAKOŚCI POWIETRZA	dalsza poprawa jakości powietrza atmosferycznego na terenie Gminy do wymaganych standardów
2	ZAGROŻENIA HAŁASEM	zminimalizowanie uciążliwego hałasu i utrzymanie jak najlepszej jakości stanu akustycznego środowiska
3	POLA ELEKTROMAGNETYCZNE	utrzymanie dotychczasowego stanu braku zagrożeń dla środowiska i mieszkańców ze strony pola elektromagnetycznego
4	GOSPODAROWANIE WODAMI	zapobieganie zagrożeniom powodziowym
		gospodarowanie wodami dla ochrony przed: powodzią, suszą i deficytem wody
		ochrona zasobów wód powierzchniowych i podziemnych
5	GOSPODARKA WODNO-ŚCIEKOWA	uporządkowanie gospodarki wodno - ściekowej
6	ZASOBY GEOLOGICZNE	racjonalne gospodarowanie zasobami geologicznymi
7	GLEBY	ochrona gleb
8	GOSPODARKA ODPADAMI I ZAPOBIEGANIE POWSTAWANIU ODPADÓW	dalszy rozwój systemu gospodarki odpadami
9	ZASOBY PRZYRODNICZE	ochrona zasobów przyrodniczych
10	ZAGROŻENIA POWAŻNYMI AWARIAMI	przeciwdziałanie występowaniu poważnych awarii

Źródło: opracowanie własne

Raport został opracowany na podstawie danych i informacji uzyskanych od następujących jednostek:

- **Urząd Miejski w Szydłowcu,**
- Starostwo Powiatowe w Szydłowcu,
- Szydłowiecka Spółdzielnia Mieszkaniowa,
- Polska Spółka Gazownictwa Sp. z o.o., Oddział Zakład Gazowniczy w Warszawie,
- Mazowiecki Zarząd Dróg Wojewódzkich w Warszawie,
- Generalna Dyrekcja Dróg Krajowych i Autostrad, Oddział w Warszawie,
- Zarząd Dróg Powiatowych,
- Ciepłownia Miejska Spółka z o.o. w Szydłowcu,
- Państwowe Gospodarstwo Wodne WODY POLSKIE, Regionalny Zarząd Gospodarki Wodnej w Warszawie,
- Wodociągi i Kanalizacja Sp. z o.o. w Szydłowcu,
- Mazowiecki Ośrodek Doradztwa Rolniczego,
- P.P.H.U. RADKOM Sp. z o. o.,
- Regionalna Dyrekcja Ochrony Środowiska w Warszawie, Wydział Spraw Terenowych w Radomiu,
- Nadleśnictwo Skarżysko,
- Nadleśnictwo Radom,
- Główny Inspektorat Ochrony Środowiska, Departament Monitoringu Środowiska,
- Okręgowa Stacja Chemiczno – Rolnicza w Kielcach,
- Powiatowa Stacja Sanitarno-Epidemiologiczna w Szydłowcu,
- Komenda Powiatowa Państwowej Straży Pożarnej w Szydłowcu,
- Urząd Marszałkowski Województwa Mazowieckiego,
- Komenda Powiatowa Policji w Szydłowcu

Podstawę oceny jakości środowiska w Gminie stanowiły także publicznie dostępne materiały publikowane np. przez WIOŚ czy PIG.

1.2. STATYSTYKA DOTYCZĄCA DOCHODÓW I WYDATKÓW GMINY PONIESIONYCH NA OCHRONĘ ŚRODOWISKA

W kolejnych dwóch **Tabelach** i na **Rycinie** zestawiono informacje wstępne dotyczące wysokości dochodów jednostki i jej wydatków poniesionych w dziale 900 klasyfikacji budżetowej tj. „Gospodarka komunalna i ochrona środowiska”.

Tabela 2. Dochody i wydatki w dziale 900 „Gospodarka komunalna i ochrona środowiska” w latach 2015-2017

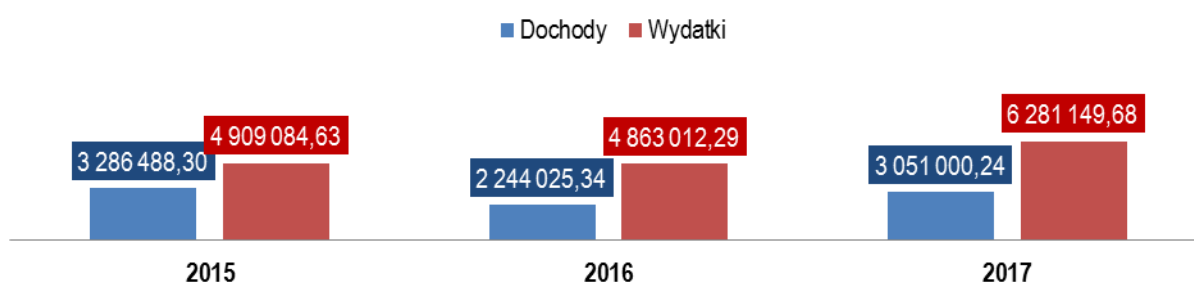
DOCHODY I WYDATKI	2015	2016	2017
Dochody	3 286 488,30	2 244 025,34	3 051 000,24
Wydatki	4 909 084,63	4 863 012,29	6 281 149,68

Źródło: Bank Danych Lokalnych

Tabela 3. Wydatki ogółem w dziale 900 w latach 2014-2016 w podziale na rozdziały

NUMER	WYSZCZEGÓLNIENIE (ZŁ)	2015	2016	2017
90002	Gospodarka odpadami	1 452 005,85	1 533 942,05	1 489 047,49
90003	Oczyszczanie miast i wsi	378 196,39	599 666,55	418 389,13
90004	Utrzymanie zieleni w miastach i gminach	21 038,95	164 356,56	72 342,66
90005	Ochrona powietrza atmosferycznego i klimatu	902 277,78	34 399,99	31 680,00
90015	Oświetlenie ulic, placów i dróg	529 938,73	706 084,77	634 031,04

Źródło: Bank Danych Lokalnych



Ryc. 1. Dochody i wydatki w dziale 900 „Gospodarka komunalna i ochrona środowiska” w latach 2015-2017 – ujęcie graficzne
Źródło: Bank Danych Lokalnych

Zgodnie z danymi udostępnianymi przez Bank Danych Lokalnych, dochody uzyskiwane przez Gminę w dziale 900 ulegają wahaniom, a składają się na nie głównie dochody z tytułu opłat za gospodarowanie odpadami komunalnymi oraz uzyskane dotacje od różnych podmiotów. Szczegółowe dane zostaną przedstawione w dalszej części opracowania. Wydatki w dziale 900 generalnie rosną i są wyraźnie wyższe od uzyskiwanych z tego samego działu dochodów.

Mając na uwadze, że łączne wydatki z budżetu Gminy przedstawiły się następująco:

- w roku 2015 – 54 621 370,19 zł,
- w roku 2016 – 62 558 815,63 zł,
- w roku 2017 – 70 804 517,55 zł.

wydatki na dział 900 „Gospodarka komunalna i ochrona środowiska” stanowiły odpowiednio 8,98%, 7,77% i 8,87% ogółu wydatków budżetowych Gminy.

2. STAN ŚRODOWISKA W LATACH 2016-2017

W **Rozdziale 2** dokonano przeglądu zmian zachodzących w środowisku w latach 2016-2017 w podziale na poszczególne komponenty.

2.1. ZASOBY WODNE

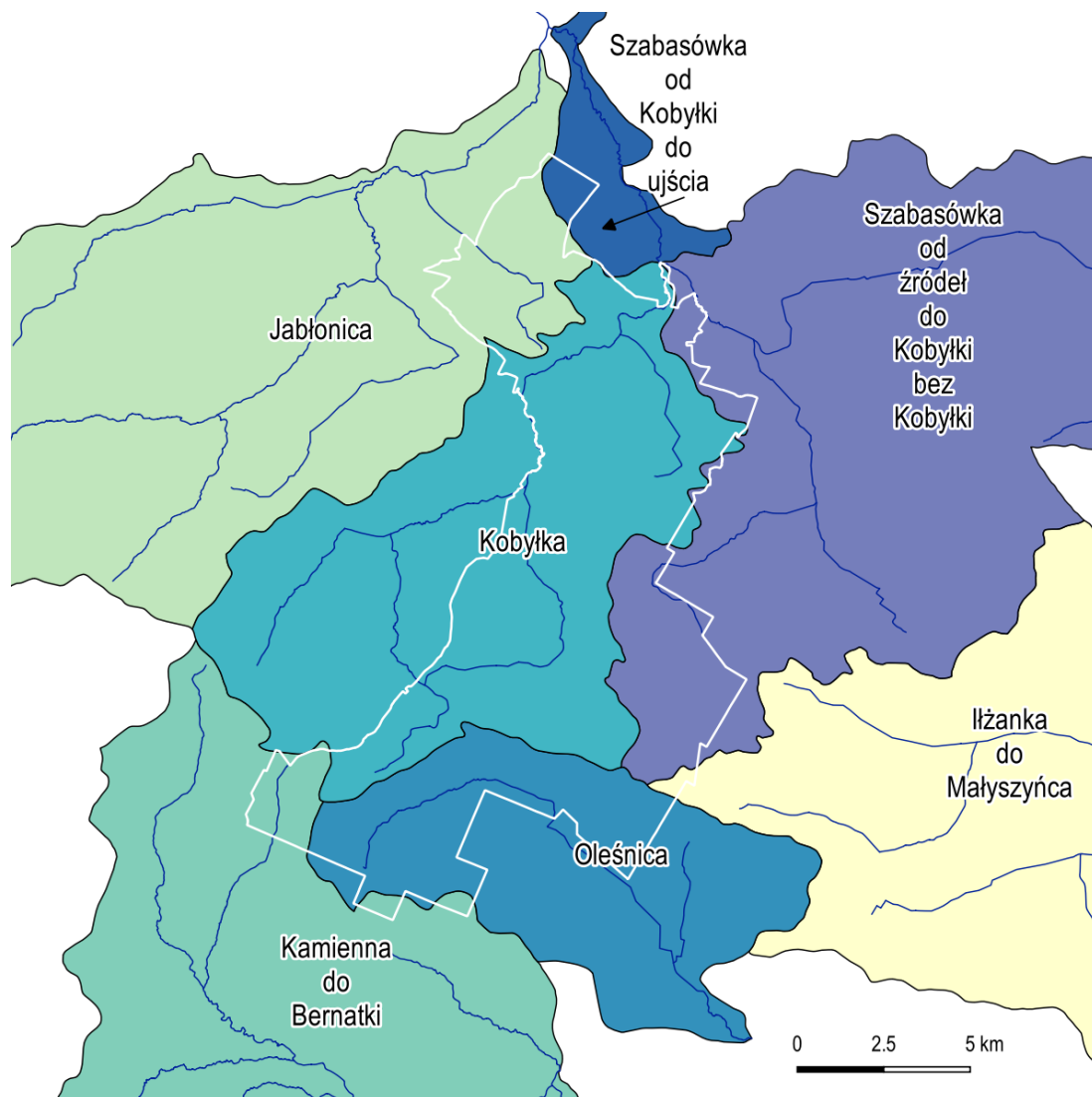
Informacje wstępne

Obszar Gminy Szydłowiec znajduje się w obszarze dorzecza Wisły, w regionie wodnym Środkowej Wisły. Zgodnie z ustawą Prawo wodne, realizacja monitoringu wód powierzchniowych mająca na celu m.in. pozyskanie informacji o stanie wód powierzchniowych na potrzeby planowania w gospodarowaniu wodami i oceny osiągnięcia celów środowiskowych przypisana jest jednolitym częściom wód powierzchniowych (JCWP), czyli oddzielnym i znaczącym elementom wód powierzchniowych, takich jak: jezioro lub inny naturalny zbiornik wodny; sztuczny zbiornik wodny; struga, strumień, potok, rzeka, kanał lub ich części; morskie wody wewnętrzne, wody przejściowe lub wody przybrzeżne.

Zgodnie z tym podziałem obszar Gminy Szydłowiec znajduje się w zasięgu zlewni siedmiu jednolitych części wód (zaczynając od północy):

- Szabasówka od Kobyłki do ujścia,
- Jabłonica,
- Kobyłka,
- Szabasówka od źródeł do Kobyłki bez Kobyłki,
- Oleśnica,
- Ilżanka do Małyszyńca,
- Kamienna do Bernatki.

Poglądową mapę z wymienionymi JCW i granicami zlewni przedstawiono na kolejnej **Rycinie**.



Ryc. 2. Podstawowy układ hydrograficzny Gminy Szydłowiec
 Źródło: opracowanie własne na podstawie danych PGW Wody Polskie

Zgodnie z definicją podaną w Ramowej Dyrektywie Wodnej, jednolite części wód podziemnych (JCWPd) obejmują te wody podziemne, które występują w warstwach wodonośnych o porowatości i przepuszczalności, umożliwiającą pobór znaczący w zaopatrzeniu ludności w wodę lub przepływ o natężeniu znaczącym dla kształtowania pożądanego stanu wód powierzchniowych i ekosystemów lądowych.

Mając na uwadze obowiązujący podział kraju na 172 Jednolite Części Wód Podziemnych, który funkcjonuje od 2016 r., obszar Gminy Szydłowiec położony jest w obrębie dwóch: nr 86 i 102.

STAN JEDNOLITYCH CZĘŚCI WÓD ORAZ JAKOŚĆ WÓD UJMOWANYCH DO SPOŻYCIA

Wody powierzchniowe

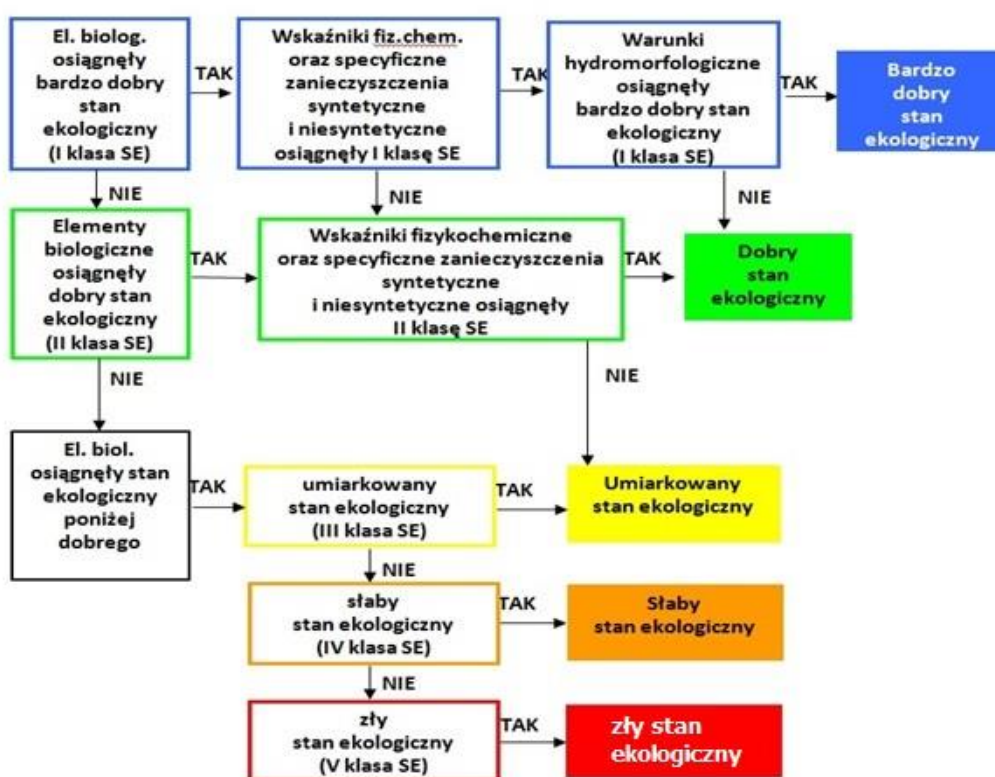
Ocenę stanu wód powierzchniowych wykonuje się w odniesieniu do jednolitych części wód, na podstawie wyników Państwowego Monitoringu Środowiska i prezentuje poprzez ocenę stanu ekologicznego (w przypadku wód, których charakter został w znacznym stopniu zmieniony w następstwie fizycznych przeobrażeń, będących wynikiem działalności człowieka – poprzez ocenę potencjału ekologicznego), ocenę stanu chemicznego i ocenę stanu JCWP.

Stan/potencjał ekologiczny jest określeniem jakości struktury i funkcjonowania ekosystemu wód powierzchniowych, sklasyfikowanej na podstawie wyników badań elementów biologicznych oraz wspierających je wskaźników fizykochemicznych i hydromorfologicznych.

Stan ekologiczny jednolitych części wód powierzchniowych klasyfikuje się poprzez nadanie jednolitej części wód jednej z pięciu klas jakości, przy czym klasa pierwsza oznacza bardzo dobry stan ekologiczny, klasa druga – dobry stan ekologiczny, zaś klasy trzecia, czwarta i piąta odpowiednio – stan ekologiczny umiarkowany, słaby i zły. W przypadku potencjału ekologicznego, klasa pierwsza oznacza maksymalny potencjał ekologiczny.

O przypisaniu ocenianej jednolitej części wód decydują wyniki klasyfikacji poszczególnych elementów biologicznych, przy czym obowiązuje zasada, że klasa stanu/potencjału ekologicznego odpowiada klasie najgorszego elementu biologicznego.

Na kolejnej **Rycinie** przedstawiono schemat klasyfikacji stanu/potencjału ekologicznego wód powierzchniowych.



Ryc. 3. Schemat klasyfikacji stanu/ potencjału ekologicznego wód powierzchniowych

Źródło: www.gios.gov.pl

Klasyfikacji stanu chemicznego jednolitych części wód powierzchniowych dokonuje się na podstawie analizy wyników pomiarów zanieczyszczeń chemicznych, w tym tzw. substancji priorytetowych. Podstawą analizy jest porównanie uzyskanych wyników ze środowiskowymi normami jakości. Przyjmuje się, że jednolita część wód jest w dobrym stanie chemicznym, jeżeli żadna z obliczonych wartości stężeń nie przekracza dopuszczalnych stężeń maksymalnych i średniorocznych. Jeżeli woda nie spełnia tych wymagań, stan chemiczny ocenianej jednolitej części wód określa się jako poniżej dobrego.

Stan jednolitej części wód ocenia się poprzez porównanie wyników klasyfikacji stanu/potencjału ekologicznego i stanu chemicznego. Jednolita część wód może być oceniona jako będąca w dobrym stanie, jeśli jednocześnie jej stan/potencjał ekologiczny jest sklasyfikowany przynajmniej jako dobry i stan chemiczny sklasyfikowany jest jako dobry. W pozostałych przypadkach, tj. gdy stan chemiczny jest sklasyfikowany jako

poniżej dobrego lub stan/potencjał ekologiczny sklasyfikowano jako umiarkowany, słaby, bądź zły, jednolitą część wód ocenia się jako będącą w stanie złym.

W **Tabeli nr 4** przedstawiono wyniki przeprowadzonego w latach 2016-2017 monitoringu uwzględniając następujące elementy:

- klasa elementów biologicznych,
- klasa elementów fizykochemicznych,
- klasa stanu/potencjału ekologicznego,
- klasyfikacja stanu chemicznego,
- ocena stanu JCWP.

Interpretacja monitoringu wód powierzchniowych zawarta jest na **Rycinie 4**.

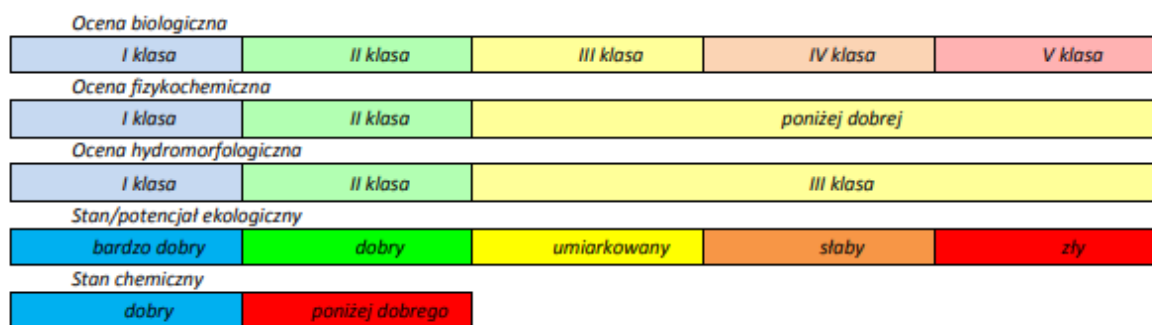
Tabela 4. Klasyfikacja i ocena stanu jednolitych części wód w Gminie Szydłowiec w latach 2016-2017

NAZWA OCENIANEJ JCW	STATUS JCWP	KLASA ELEMENTÓW BIOLOGICZNYCH	KLASA ELEMENTÓW HYDROMORFOLOGICZNYCH	KLASA ELEMENTÓW FIZYKOCHEMICZNYCH (GRUPA 3.1 - 3.5)	KLASA ELEMENTÓW FIZYKOCHEMICZNYCH - SPECYFICZNE ZANIECZYSZCZENIA SYNTETYCZNE I NIESYNTETYCZNE (3.6)	POTENCJAŁ EKOLOGICZNY	STAN CHEMICZNY	OCENA STANU JCW
źródło: Monitoring rzek w latach 2011-2016¹								
Szabasówka od Kobyłki do ujścia	NAT.	3	2	B.D.	B.D.	UMIARKOWANY STAN EKOLOGICZNY (3)	B.D.	ZŁY STAN WÓD
Jablonica	NAT.	3	1	B.D.	B.D.	UMIARKOWANY STAN EKOLOGICZNY (3)	B.D.	ZŁY STAN WÓD
Kobyłka	NAT.	3	1	B.D.	B.D.	UMIARKOWANY STAN EKOLOGICZNY (3)	B.D.	ZŁY STAN WÓD
Szabasówka od źródeł do Kobyłki bez Kobyłki	BRAK BADAŃ							
Oleśnica	BRAK BADAŃ							
Iłzanka do Małyszrzyca	BRAK BADAŃ							
Kamienna do Biernatki	BRAK BADAŃ							
źródło: Monitoring rzek w 2017 roku								
Szabasówka od Kobyłki do ujścia	NAT.	3	1	2	B.D.	UMIARKOWANY STAN EKOLOGICZNY (3)	B.D.	ZŁY STAN WÓD
Jablonica	NAT.	2	1	2	B.D.	DOBRY STAN EKOLOGICZNY (2)	B.D.	B.D.
Kobyłka	NAT.	3	2	PSD ²	B.D.	UMIARKOWANY STAN EKOLOGICZNY (3)	B.D.	ZŁY STAN WÓD
Szabasówka od źródeł do Kobyłki bez Kobyłki	BRAK BADAŃ							
Oleśnica	BRAK BADAŃ							
Iłzanka do Małyszrzyca	BRAK BADAŃ							
Kamienna do Biernatki	BRAK BADAŃ							

Źródło: WIOŚ Gdańsk

¹ Wykonana ocena obejmuje również procedurę dziedziczenia ocen od roku 2011. Przez to pojęcie należy rozumieć przeniesienie wyników oceny elementów biologicznych (z dokładnością do pojedynczego elementu biologicznego), fizykochemicznych, hydromorfologicznych oraz chemicznych na kolejny rok w przypadku, gdy nie były one objęte monitoringiem. Dziedziczenie wyników dopuszczalne jest w ramach ograniczeń czasowych ich obowiązywania, określonych w wytycznych oraz z zachowaniem celu, dla których dane były zbierane. Dziedziczenie oceny jest więc procesem aktualizacji wykonanej oceny o wyniki uzyskane w kolejnym roku realizacji państwowego monitoringu środowiska w zakresie wód powierzchniowych.

² stan poniżej dobrego



Ryc. 4. Interpretacja monitoringu wód powierzchniowych przeprowadzana przez WIOŚ w Gdańsku
źródło: WIOŚ Gdańsk

Podsumowując zebrane dane, należy w pierwszej kolejności zwrócić uwagę, że **nie wszystkie jednolite części wód były objęte monitoringiem**, a więc nie jest możliwe prześledzenie zmian w okresie sprawozdawczym – dotyczy to następujących JCWP: Szabasówka od źródeł do Kobyłki bez Kobyłki, Oleśnica, Ilżanka do Małyżyńca oraz Kamienna do Bernatki. W przypadku zbadanych JCWP – należy odnotować **poprawę** stanu ekologicznego Jabłownicy, która jest efektem poprawy oceny klasy elementów biologicznych. Ocena pozostałych dwóch JCWP: Szabasówka od Kobyłki do ujścia oraz Kobyłka **pozostała bez zmian** (umiarkowany stan ekologiczny).

Wody podziemne

W roku 2016 monitoring krajowy wód podziemnych wykonywany był w sieci 93 przekrojów pomiarowych. Przebadano wody podziemne w obrębie 14 JCWPd, w tym nr 86 – na obszarze której znajduje się Gmina Szydłowiec. W 2017 roku monitoring wykonywany był w sieci 34 przekrojów pomiarowych w obrębie 6 JCWPd. Monitoring również obejmował tylko JCWPd nr 86. W **Tabelach 5 i 6** przedstawiono wyniki dla zbadanych przekrojów w obrębie JCWPd nr 86 w okresie sprawozdawczym.

Tabela 5. Ocena stanu JCWPd nr 86 w 2016 roku

PRZEKRÓJ POMIAROWY		WSKAŹNIKI W ZAKRESIE STĘŻEŃ ODPOWIADAJĄCYCH WODZIE O NISKIEJ JAKOŚCI W 2016 R.		KOŃCOWA KLASA JAKOŚCI W PRZEKROJU POMIAROWYM
JCWPd	MIEJSCOWOŚĆ	IV KLASA	V KLASA	
86	Guzów	-	-	III
86	Ilża	-	-	II
86	Mniszek	-	-	II
86	Seredzice	-	-	II

Źródło: Państwowy Instytut Geologiczny

Tabela 6. Ocena stanu JCWPd nr 86 w 2017 roku

PRZEKRÓJ POMIAROWY		WSKAŹNIKI W ZAKRESIE STĘŻEŃ ODPOWIADAJĄCYCH WODZIE O NISKIEJ JAKOŚCI W 2016 R.		KOŃCOWA KLASA JAKOŚCI W PRZEKROJU POMIAROWYM
JCWPd	MIEJSCOWOŚĆ	IV KLASA	V KLASA	
86	Guzów	-	-	III
86	Iłża	-	-	III
86	Mniszek	-	-	II
86	Seredzice	-	-	II
86	Szydłowiec	-	-	III

Źródło: Państwowy Instytut Geologiczny

Jeśli chodzi o ocenę jakości wód podziemnych w zbadanych przekrojach pomiarowych, w okresie sprawozdawczym **odnotowano pogorszenie** końcowej klasy jakości dla przekroju znajdującego się w miejscowości Iłża (z wód dobrej jakości – II klasa, na wody zadowalającej jakości – III klasa). W pozostałych przypadkach nie odnotowano zmian. Przytoczone pomiary dotyczą tylko JCWPd nr 86. Wody podziemne w obrębie JCWPd nr 102 **nie były badane**.

Jakość wód ujmowanych do spożycia

Wody podziemne ujmowane są bowiem także na cele komunalne. Na terenie Gminy mieszkańcy korzystają z wody z 5 wodociągów:

- wodociąg publiczny Szydłowiec,
- wodociąg publiczny Sadek,
- wodociąg publiczny Majdów,
- wodociąg publiczny Dziechów,
- wodociąg publiczny Hucisko.

Właścicielem wodociągów/producentem wody jest spółka Wodociągi i Kanalizacja.

Informacje dotyczące przekroczeń dopuszczalnych norm badanych parametrów przekazywane są corocznie przez Państwowego Powiatowego Inspektora Sanitarnego w Szydłowcu Burmistrzowi Szydłowca w postaci dokumentu: **Ocena obszarowa jakości wody dla obszaru zaopatrzenia ludności w wodę w gminie Szydłowiec za dany rok**.

W ramach bieżącego nadzoru w 2016 roku skontrolowano wszystkie wodociągi. Wszystkie dostarczały wodę odpowiadającą wymaganiom normatywów higienicznych. Właściciel wodociągów prowadził kontrolę wewnętrzną w zakresie monitoringu przeglądowego i kontrolnego. Na bieżąco przekazywano sprawozdania z badań wody, na podstawie których wydawano oceny jakości wody. W wodociągu Sadek wydano decyzję stwierdzającą warunkową przydatności wody do spożycia ze względu na przekroczenie parametru mętność. W 2016 r. z wody produkowanej przez wodociągi w gminie Szydłowiec korzystało 19 078 mieszkańców.

Do PPIS w Szydłowcu w 2016 r. wpłynął wniosek mieszkańca Szydłowca dotyczący nieakceptowalnego zapachu w wodzie z wodociągu publicznego Szydłowiec. Po potwierdzeniu zasadności interwencji poinformowano właściciela wodociągu o wynikach badania wody i zobowiązano do niezwłocznych działań celem poprawy jej jakości. Po podjętych działaniach naprawczych stwierdzono doprowadzenie jakości wody zgodną z obowiązującym rozporządzeniem. Sporadycznie stwierdzona obecność mikroorganizmów chorobotwórczych nie stanowiła zagrożenia zdrowotnego dla konsumentów.

W 2016 roku w wodociągach publicznych w Gminie Szydłowiec stwierdzono nieprawidłowy zakres, zapachu, Escherichia Coli i bakterii grupy coli. Po przeprowadzonych działaniach naprawczych jakość wody pod względem fizyko-chemicznym i bakteriologicznym odpowiadała wymaganiom sanitarnym. W wodociągach

zbiorowego zaopatrzenia badane parametry chemiczne o znaczeniu zdrowotnym tj.: arsen, azotyny, azotany, kadm, ołów, chrom, fluorki, benzen, suma THM, nikiel, miedź, sól, antymon, glin, selen, benzo(a)piren, siarczany, cyjanki, pestycydy, 1,2 dichloroetan, arsen, suma trichloroetanu i tetrachloroetanu były w granicach dopuszczalnych stężeń.

Podobny schemat kontrolno-monitoringowy realizowany był w roku 2017 roku. Wszystkie wodociągi dostarczały wodę odpowiadającą wymaganiom normatywów higienicznych. Ze względu na przekroczenie parametru żelaza i mętności PPIS w Szydłowcu wydał decyzję stwierdzającą warunkową przydatność wody do spożycia w wodociągu Majdów. Do PPIS w Szydłowcu w 2017 r. wpłynął wniosek mieszkańca Gąsawy Rządowe w sprawie negatywnej jakości wody przeznaczonej do spożycia (duże zażelazienie wody) z wodociągu publicznego Sadek. Po pobraniu próbek wody do badania i otrzymaniu wyników przeprowadzonych badań, które wykazały zgodność parametru zawartości żelaza z wartością normatywną, poinformowano wnioskodawcę o nie zasadności wniesionej interwencji. Sporadycznie stwierdzona obecność mikroorganizmów chorobotwórczych nie stanowiła zagrożenia zdrowotnego dla konsumentów.

W 2017 roku w wodociągach publicznych w Gminie Szydłowiec stwierdzono przekroczenia parametrów mikrobiologicznych: Escherichia coli i bakterii grupy Coli, enterokoki oraz parametrów fizykochemicznych: żelaza i mętności. Po przeprowadzonych działaniach naprawczych jakość wody pod względem fizyko-chemicznym i bakteriologicznym odpowiadała wymaganiom sanitarnym.

W wodociągach zbiorowego zaopatrzenia badane parametry chemiczne o znaczeniu zdrowotnym tj.: arsen, azotyny, azotany, kadm, ołów, ch.om, fluorki, benzen, suma THM, nikiel, miedź, sól, antymon, glin, selen, benzo(a)piren, siarczany, cyjanki, pestycydy, 1,2 dichloroetan, arsen, suma trichloroetanu i tetrachloroetanu były w granicach dopuszczalnych stężeń.

2.2. POWIERZCHNIA ZIEMI I GLEB

Ochrona powierzchni ziemi i gleb jest regulowana na poziomie lokalnym poprzez uchwalane MPZP. Na poziomie tego aktu prawa miejscowego możliwe jest ograniczanie odrolnienia gruntów chronionych, przeznaczanie pod działalność rolniczą obszarów o cennych zasobach gleb i dopuszczanie na mniej zasobnych np. funkcji mieszkaniowych.

W okresie sprawozdawczym uchwalono dwa nowe MPZP i na koniec roku 2017 funkcjonowało 11 miejscowych planów zagospodarowania przestrzennego (na podst. ustawy z 7 lipca 1994 r. oraz ustawy z 27 marca 2003 r.).

Podjęte Uchwały w okresie sprawozdawczym to:

- Uchwała nr 107/XVIII/16 Rady Miejskiej w Szydłowcu z dnia 14 marca 2016 r. w sprawie uchwalenia miejscowego planu zagospodarowania przestrzennego części obszaru sołectwa Zdziechów i części obszaru sołectwa Świerczek Gmina Szydłowiec, część nr 1.
- Uchwała nr XLI/270/17 Rady Miejskiej w Szydłowcu z dnia 18 grudnia 2017 r. w sprawie miejscowego planu zagospodarowania przestrzennego miasta Szydłowiec dla obszaru osiedla „Wschód”³.

Zmiany w łącznej powierzchni Gminy objętej MPZP zawarto w kolejnej **Tabeli**.

Tabela 7. Powierzchnia Gminy Szydłowiec objęta MPZP w latach 2015-2017

MIARA / WSKAŹNIK	2015	2016	2017
powierzchnia gminy objęta obowiązującymi planami ogółem [ha]	2 725	2 784	2 784
% udział względem ogółu powierzchni Gminy	19,70	20,13	20,13

Źródło: Bank Danych Lokalnych i obliczenia własne

³ zmiana dotychczasowego miejscowego planu zagospodarowania przestrzennego

Na koniec roku 2017 łączna powierzchnia Gminy objęta MPZP wynosiła 2 784 ha i stanowiło 20,1% ogólnej powierzchni jednostki. Wskaźnik ten uległ **poprawie** w okresie sprawozdawczym i na koniec roku był wyższy od średniej dla powiatu szydłowieckiego (14,03%), ale niższy od średniej dla województwa mazowieckiego (32,20%).

Rozwój przestrzenny Gminy odbywa się również w oparciu o decyzje o warunkach zabudowy i zagospodarowania terenu. W kolejnej **Tabeli** przedstawiono dane za okres sprawozdawczy 2016-2017 i rok 2015.

Tabela 8. Wydane decyzje o warunkach zabudowy i zagospodarowania w latach 2015-2017

RODZAJ DECYZJI	MIARA	2015	2016	2017
decyzje o ustaleniu lokalizacji inwestycji celu publicznego	szt.	0	6	2
decyzje o warunkach zabudowy ogółem	szt.	38	41	40
decyzje dotyczące zabudowy mieszkaniowej jednorodzinnej	szt.	32	34	40
decyzje dotyczące zabudowy usługowej	szt.	2	3	0
decyzje dotyczące innej zabudowy	szt.	4	4	0

Źródło: Bank Danych Lokalnych i obliczenia własne

Należy odnotować także, że w okresie sprawozdawczym nie podejmowano działań związanych z rekultywacją zdegradowanych terenów poeksploatacyjnych czy nieeksploatowanym składowiskiem odpadów w Szydłowcu, a Starosta Szydłowiecki nie wydał w okresie sprawozdawczym decyzji o zakończeniu rekultywacji. W latach 2016-2017 wydana została natomiast jedna decyzja ustalająca kierunek rekultywacji.

Na podstawie zebranych informacji stwierdza się, że udaje się zachować ochronę ładu przestrzennego na terenie Gminy.

2.3. PRZYRODA

Teren Gminy Szydłowiec posiada wiele walorów przyrodniczo-krajobrazowych. Spośród form ochrony przyrody wymienionych w Ustawie z dnia 16 kwietnia 2004 r. o ochronie przyrody (Dz. U. 2018 poz. 1614) na obszarze omawianej jednostki znajdują się następujące:

- Obszar Natura 2000 **Lasy Skarżyskie** (PLH260011),
- Obszar Chronionego Krajobrazu **Lasy Przysusko-Szydłowieckie**,
- Rezerwat Cisowy **Skarżysko**,
- Rezerwat Cisowy **Majdów**,
- Stanowisko dokumentacyjne **Łom na Polankach**,
- Stanowisko dokumentacyjne **Łom Podkowiński**,
- Stanowisko dokumentacyjne **Łom Pikiel**,
- trzy użytki ekologiczne,
- 12 pomników przyrody.

Powierzchnie: terenów zieleni urządzonej, lasów oraz obszarów objętych formami ochrony przyrody przedstawiono w kolejnej **Tabeli**, na **Rycinie nr 5** przedstawiono lokalizację form ochrony przyrody.

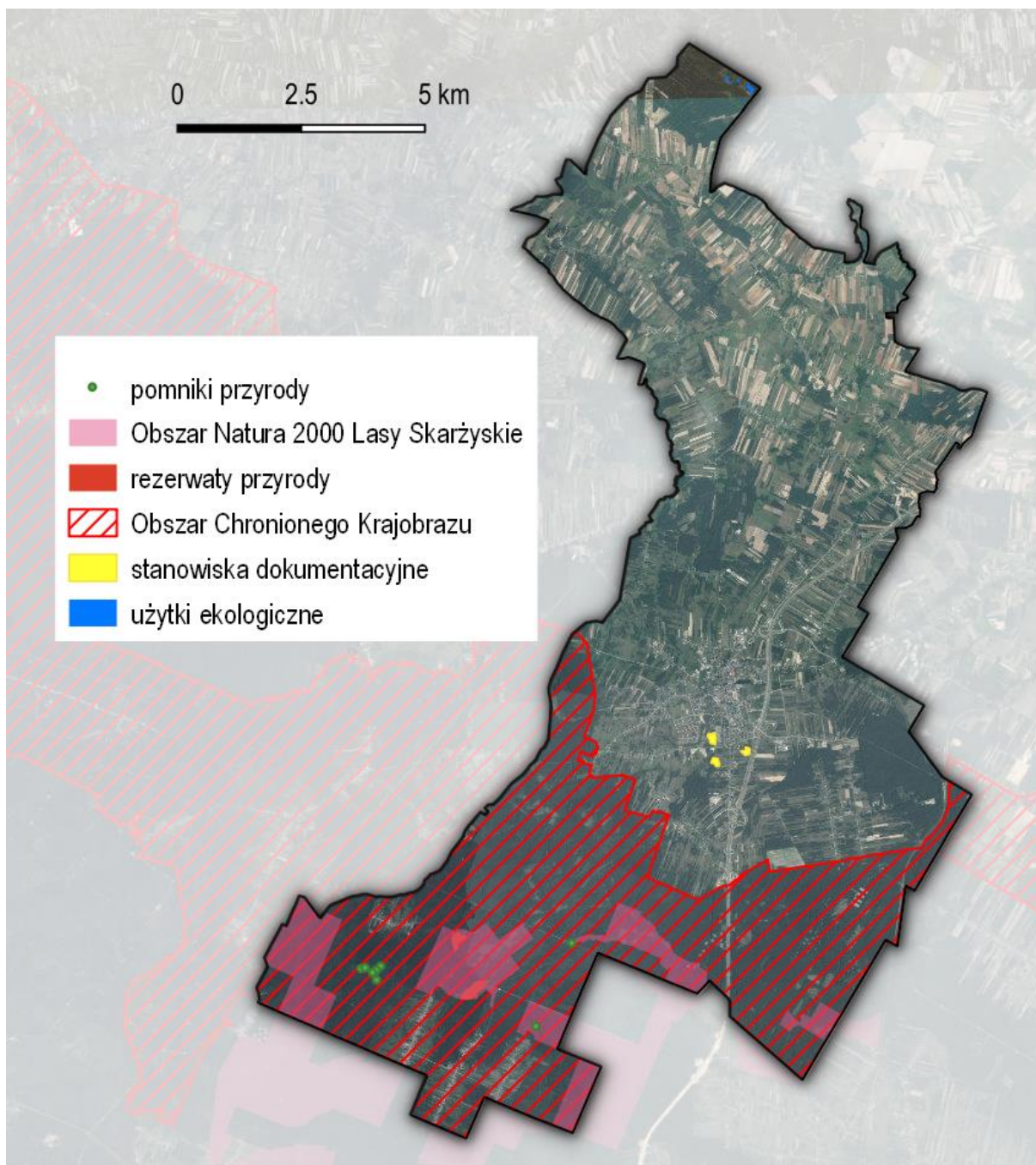
Tabela 9. Powierzchnia i ilość obszarów prawnie chronionych, terenów zieleni urządzonej oraz lasów w okresie sprawozdawczym

WYSZCZEGÓLNIENIE	JEDNOSTKA	2015	2016	2017
obszary prawnie chronione ogółem ⁴	ha	6 564,60	6 564,55	6 564,55
pomniki przyrody	szt.	12	12	12
parki, zieleńce i tereny zieleni osiedlowej	ha	51,57	44,16	44,16
powierzchnia lasów ogółem	ha	5 275,84	5 276,74	5 266,56

Źródło: GUS, Bank Danych Lokalnych

Z **Tabeli 8** wynika, że od roku 2016 zaszły niewielkie niekorzystne zmiany w powierzchni terenów czynnych biologicznie na omawianym obszarze. Powierzchnia lasów zmniejszyła się o 9,28 ha, natomiast powierzchnia parków, zieleńców oraz terenów zieleni osiedlowej zmniejszyła się o 7,41 ha. Ta pierwsza zmiana wynika z aktualizacji powierzchni leśnych w związku z prowadzonymi wielkoobszarowymi inwentaryzacjami stanu lasu, opracowywaniem nowych planów urządzenia lasu, a także z korektami w ewidencji gruntów. Druga natomiast dotyczy terenów zieleni osiedlowej, które są stopniowo przeznaczane na cele mieszkalne. Powierzchnia parków i zieleńców nie uległa zmianie.

⁴ dotyczy Gniewskiego Obszaru Chronionego Krajobrazu



Ryc. 5. Lokalizacja form ochrony przyrody w Gminie Szydłowiec
Źródło: opracowanie własne na podstawie danych GDOS

2.4. POWIETRZE ATMOSFERYCZNE

Podstawę oceny jakości powietrza stanowią określone w Rozporządzeniu Ministra Środowiska z dnia 24 sierpnia 2012 r. w sprawie poziomów niektórych substancji w powietrzu (tekst jednolity: Dz. U. z 2012 r. poz. 1031) poziomy substancji w powietrzu: dopuszczalne, docelowe, celów długoterminowych i alarmowe. W niektórych przypadkach Rozporządzenie określa dozwoloną liczbę przekroczeń określonego poziomu, a także terminy, w których określony poziom powinien zostać osiągnięty.

Wartości poszczególnych poziomów substancji w powietrzu zostały zróżnicowane ze względu na ochronę zdrowia ludzi i ochronę roślin. Dla każdego z tych kryteriów zostały określone odrębne wymagania

dotyczące lokalizacji stacji pomiarowych, a także wymaganego zakresu wykonywanych badań.

Oceny i wynikające z nich działania odnoszone są do jednostek terytorialnych nazywanych strefami, obejmujących obszar całego kraju. Zgodnie z Rozporządzeniem Ministra Środowiska z dnia 2 sierpnia 2012 r. w sprawie stref, w których dokonuje się oceny jakości powietrza (Dz. U. 2012 r. poz. 914) dla wszystkich zanieczyszczeń uwzględnianych w ocenach jakości powietrza obowiązuje następujący podział kraju na strefy.

Według tego podziału w województwie mazowieckim wydzielono 4 strefy:

- aglomeracja warszawska,
- miasto Płock,
- miasto Radom,
- strefa mazowiecka.

Gmina Szydłowiec należy do strefy mazowieckiej.

Wynikiem oceny dla wszystkich substancji podlegających ocenie na terenie strefy jest zaliczenie strefy do odpowiedniej klasy jakości powietrza. Wynik oceny i klasyfikacji strefy dla danego zanieczyszczenia zależy od stężeń tego zanieczyszczenia występujących na terenie strefy – zwykle w rejonach o najwyższym stopniu zanieczyszczenia daną substancją. Uzyskany wynik przekłada się na określone wymagania w zakresie działań na rzecz poprawy jakości powietrza (w przypadku, gdy nie są spełnione odpowiednie kryteria) lub na rzecz utrzymania tej jakości (jeżeli spełnia ona przyjęte standardy):

- **Klasa A** – poziom stężeń zanieczyszczenia nie przekracza poziomu dopuszczalnego/docelowego,
- **Klasa B** – poziom stężeń zanieczyszczenia przekracza poziom dopuszczalny lecz nie przekracza poziomu dopuszczalnego powiększonego o margines tolerancji,
- **Klasa C** – poziom stężeń zanieczyszczenia przekracza poziom dopuszczalny/docelowy,
- **Klasa D1** – poziom stężeń zanieczyszczenia nie przekracza poziomu celu długoterminowego (dotyczy tylko ozonu),
- **Klasa D2** – poziom stężeń zanieczyszczenia przekracza poziom celu długoterminowego (dotyczy tylko ozonu).

W kolejnych dwóch **Tabelach** przedstawiono klasy jakości powietrza dla poszczególnych zanieczyszczeń w strefie mazowieckiej w latach 2015-2017.

Tabela 10. Wynikowe klasy strefy pomorskiej dla poszczególnych zanieczyszczeń, uzyskane w ocenie rocznej w latach 2015-2017 dokonanej z uwzględnieniem kryteriów ustanowionych w celu ochrony zdrowia

ZANIECZYSZCZENIE	2015	2016	2017
SO ₂ (dwutlenek siarki)	A	A	A
NO ₂ (dwutlenek azotu)	A	A	A
CO (tlenek węgla)	A	A	A
C ₆ H ₆ (benzen)	A	A	A
PM 2,5 (pył zawieszony)	C	C	C
PM 10 (pył zawieszony)	C	C	C
B(a)P (benzo(a)piren)	C	C	C
As (arsen)	A	A	A
Cd (kadm)	A	A	A
Ni (nikiel)	A	A	A
Pb (ołów)	A	A	A
O ₃ dc (ozon – poziom docelowy)	A	C	A
O ₃ dt (ozon – poziom długoterminowy)	D2	D2	D2

Źródło: Wojewódzki Inspektorat Ochrony Środowiska w Warszawie

Tabela 11. Wynikowe klasy strefy pomorskiej dla poszczególnych zanieczyszczeń, uzyskane w ocenie rocznej w latach 2015-2017 dokonanej z uwzględnieniem kryteriów ustanowionych w celu ochrony roślin

ROK	KLASYFIKACJA WG RODZAJÓW ZANIECZYSZCZEŃ			
	O ₃ (dc)	O ₃ (dt)	NO _x	SO ₂
2015	A	D2	A	A
2016	A	D2	A	A
2017	A	D2	A	A

Źródło: Wojewódzki Inspektorat Ochrony Środowiska w Gdańsku
 (dc) – poziom docelowy
 (dt) poziom celu długoterminowego

Zebrane dane należy podsumować zdaniem, że jakość powietrza w strefie mazowieckiej nie polepszyła się w okresie sprawozdawczym, a w roku 2016 odnotowano nawet przekroczenie klasy jakości powietrza dla parametru O₃dc (ozon – poziom docelowy) – **klasa C**.

Na terenie Gminy Szydłowiec nie ma zlokalizowanego punktu pomiarowego jakości powietrza i ocena dotyczy całej strefy mazowieckiej, niemniej jednak należy uznać, że największym problemem jeśli chodzi o jakość powietrza są ponadnormatywne stężenia takich zanieczyszczeń jak pył zawieszony PM_{2,5}, pył zawieszony PM₁₀, benzo(a)piren oraz ozon (tak jak i całej strefy mazowieckiej). Poniżej krótko scharakteryzowano wymienione zanieczyszczenia oraz przedstawiono jakie skutki zdrowotnie niesie za sobą nadmierna ekspozycja na nie.

PM 2,5 - to pył, którego cząsteczki mają 2,5 mikrometra lub mniej. Tworzą go często substancje toksyczne – m.in. związki metali ciężkich czy lotne związki organiczne. PM 2,5 jest bardziej niebezpieczny dla zdrowia niż PM 10 – mniejsze cząsteczki trafiają aż do pęcherzyków płucnych, a stamtąd mogą przenikać do krwi.

Pył PM10 - to pył, którego cząsteczki mają średnicę 10 mikrometrów lub mniejszą (dla porównania grubość ludzkiego włosa to 50-90 mikrometrów). Taki pył łatwo przenika do górnych dróg oddechowych i płuc, powodując kaszel, trudności w oddychaniu i zaostrzenie objawów alergicznych. Skutki zdrowotne mogą być poważniejsze, jeżeli na powierzchni cząsteczki pyłu znajdują się inne, toksyczne substancje.

Benzo(a)piren należy do tzw. wielopierścieniowych węglowodorów aromatycznych (WWA) – substancji powstających w wyniku niepełnego spalania związków organicznych, w tym paliw stałych, drewna, odpadów czy paliw samochodowych, a także tworzyw sztucznych. Jednym z nich jest benzo(a)piren, który jest kumulowany w organizmie i ma właściwości rakotwórcze. Głównymi źródłami emisji WWA w Polsce są wykorzystujące paliwa stałe domowe piece grzewcze, domowe piece centralnego ogrzewania, kuchnie kaflowe, kominki itp., a także wszelkiego rodzaju emisje nieorganizowane, jak wypalanie ściernisk, spalanie resztek roślinnych na polach, działkach i ogrodach, spalanie śmieci i odpadów w ogniskach i urządzeniach do tego nieprzystosowanych.

Ozon - to jedna z form tlenu. Ozon występujący w stratosferze ze względu na swoje właściwości, jest bardzo pożądanym i bywa czasem nazywany „dobrym” ozonem. Natomiast mierzony na stacjach WIOŚ ozon troposferyczny (zwany także przygruntowym) powstaje przy powierzchni ziemi i jest zanieczyszczeniem wtórnym, to znaczy, że nie jest emitowany bezpośrednio do atmosfery, ale powstaje w niej w wyniku reakcji chemicznych inicjowanych przez oddziaływanie światła słonecznego z udziałem zanieczyszczeń (tlenków azotu, tlenku węgla, metanu i niemetanowych lotnych związków organicznych) emitowanych do powietrza, m.in. z sektora transportu, ze składowisk odpadów, z procesów wydobywania gazu ziemnego i przemysłu chemicznego. Pomimo tego, że cząsteczki ozonu w stratosferze i troposferze są identyczne, ozon troposferyczny jest wysoce niepożądany i uznawany za zanieczyszczenie powietrza. Zaburza procesy fotosyntezy i inne procesy biochemiczne w roślinach.

Zagrożenia dla zdrowia jakie niesie oddychanie zanieczyszczonym powietrzem przedstawiają się następująco:

- układ oddechowy – astma, rak płuc, przewlekła obturacyjna choroba płuc - POChP (wiąże się z nasiloną przewlekłą odpowiedzią zapalną dróg oddechowych i płuc na szkodliwe cząstki lub gazy)
- układ krążenia – zawały serca, niedokrwienie,
- układ pokarmowy – zaburzenia pracy wątroby,
- układ rozrodczy – problemy z zajściem w ciążę,
- układ nerwowy – bóle głowy, zaburzenia ośrodkowego układu nerwowego, udar mózgu,
- układ immunologiczny – alergie.

Na szczeblu lokalnym, obecnie obowiązującym dokumentem związanym z ochroną powietrza jest „Plan Gospodarki Niskoemisyjnej dla Gminy Szydłowiec” przyjęty Uchwałą Nr 158/XXIV/16 Rady Miejskiej w Szydłowcu z dnia 28 września 2016 r. Jego zadaniem jest podniesienie efektywności energetycznej, zwiększenie poziomu wykorzystania odnawialnych źródeł energii, jak również redukcja emisji gazów cieplarnianych. Czynności te w konsekwencji mają służyć wszystkim mieszkańcom Gminy poprzez poprawę jakości powietrza oraz zmniejszenie kosztów energii.

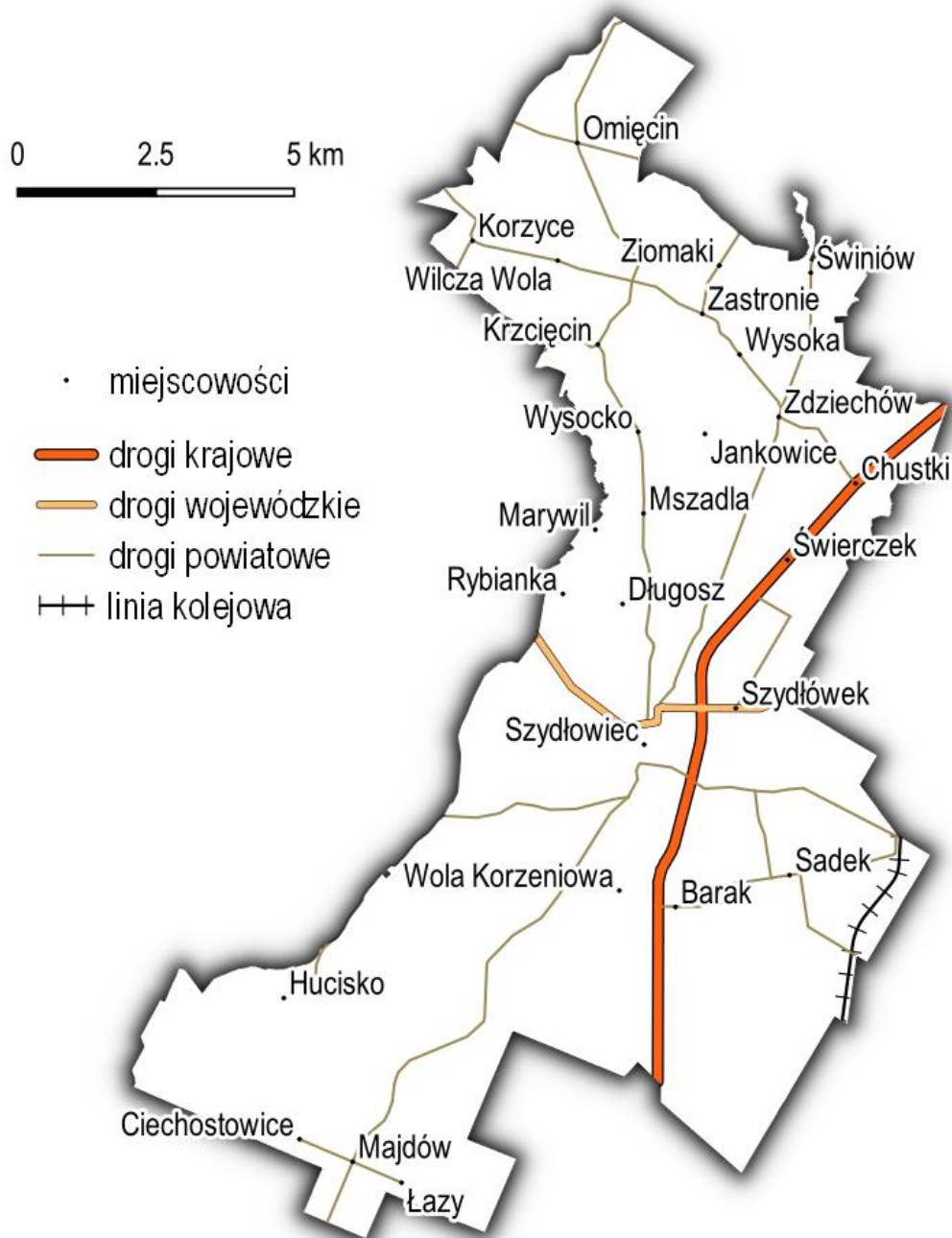
2.5. HAŁAS

Najprościej można powiedzieć, że hałas to dźwięki zazwyczaj o nadmiernym natężeniu (zbyt głośne) w danym miejscu i czasie, odbierane jako uciążliwe, przykre, dokuczliwe i szkodliwe. Dopuszczalne poziomy hałasu w środowisku natomiast uzależnione są od źródła hałasu, pory dnia oraz przeznaczenia terenu.

Do najbardziej uciążliwych emitatorów hałasu i wibracji, mających zasadniczy wpływ na klimat akustyczny Gminy Szydłowiec należą przede wszystkim trasy komunikacyjne, zakłady, a także rolnicze użytkowanie pojazdów i urządzeń.

Przez obszar Gminy przebiega droga ekspresowa S7 (częściowo będąca jeszcze w budowie), droga wojewódzka nr 727, a sieć połączeń uzupełniają drogi powiatowe i gminne. W odległości ok. 4 km na wschód od Szydłowca biegnie także linia kolejowa nr 8 łącząca Warszawę z Krakowem. Na peronie zatrzymują się pociągi Kolei Mazowieckich obsługujące głównie połączenie Radom - Skarżysko-Kamienna. Sam dworzec nie jest już czynny.

Na kolejnej **Rycinie** zaprezentowano główny układ komunikacyjny Gminy Szydłowiec.



Ryc. 6. Układ komunikacyjny Gminy Szydłowiec
Źródło: opracowanie własne na podstawie BDOO

Ocena klimatu akustycznego w Gminie Szydłowiec nie jest łatwym zadaniem, gdyż brak jest aktualnych danych statystycznych i wskaźników definiujących poziom hałasu dla tej jednostki. WIOŚ w Warszawie nie prowadził na terenie Gminy pomiarów natężenia hałasu w okresie sprawozdawczym. Działalność inspekcyjna WIOŚ w zakresie hałasu także odbywała się ograniczonym zakresie.

Za pośrednią odpowiedź na pytanie czy uciążliwość hałasu komunikacyjnego na terenie Gminy rośnie mogłyby również posłużyć dane opracowane w ramach Generalnego Pomiaru Ruchu, który obejmuje drogi wojewódzkie i krajowe, ale badania te prowadzone są co pięć lat i nie obejmują okresu sprawozdawczego 2016-2017 (ostatnie badanie przeprowadzone zostało w 2015 roku).

Niemniej jednak w Gminie podejmowane działania związane ze zmniejszeniem emisji hałasu

komunikacyjnego i w okresie sprawozdawczym dotyczyły przede wszystkim modernizacji dróg. Wszystkie zrealizowane inwestycje zostały wymienione w dalszej części Raportu.

2.6. PROMIENIOWANIE ELEKTROMAGNETYCZNE

Normy środowiskowe w celu ochrony ludności przed promieniowaniem elektromagnetycznym zawarte są w rozporządzeniu Ministra Środowiska z dnia 30 października 2003 roku w sprawie dopuszczalnych poziomów pól elektromagnetycznych w środowisku oraz sposobów sprawdzania dotrzymania tych poziomów.

Zgodnie z rozporządzeniem dopuszczalne poziomy pól elektromagnetycznych wyznaczone zostały dla „terenów przeznaczonych pod zabudowę” jak i „miejsc dostępnych dla ludności” i odnoszą się do różnych zakresów częstotliwości pól od 50 Hz do 300 GHz. Z punktu widzenia monitoringu środowiska najważniejszy jest zakres częstotliwości od 3 MHz do 300 GHz. Dopuszczalne natężenie pola elektromagnetycznego dla danego zakresu wynosi $E = 7 \text{ V/m}$ dla składowej elektrycznej i $S=0,1 \text{ W/m}^2$ dla gęstości mocy. Obowiązujące przepisy w Polsce są znacznie ostrzejsze niż rekomendacje Unii Europejskiej.

Okresowe badania poziomów pól elektromagnetycznych w środowisku prowadzi Wojewódzki Inspektor Ochrony Środowiska – w tym przypadku WIOŚ w Warszawie. Badania odbywają się w cyklach, a zakres i sposób prowadzenia okresowych badań poziomów pól elektromagnetycznych w środowisku określa Rozporządzenie Ministra Środowiska z dnia 12 listopada 2007 roku w sprawie zakresu i sposobu prowadzenia okresowych badań poziomów pól elektromagnetycznych w środowisku (Dz. U. Nr 221, poz. 1645).

W okresie sprawozdawczym tego typu pomiary na terenie Gminy nie były przeprowadzane. W latach wcześniejszych również, a więc nie możliwe określenie czy poziom pól elektromagnetycznych w okresie sprawozdawczym uległ zmianie. Należy jednak wskazać, że poza pomiarami, w ramach monitoringu prowadzono także bazę źródeł pól elektromagnetycznych (łącznie z pomiarami wokół nich, które zostały wykonane przez zarządzających i jednostki kontrolujące), znajdujących się na terenie województwa mazowieckiego, mogących wpływać negatywnie na środowisko i **w żadnym przypadku pomiary nie wykazały przekroczeń w miejscach dostępnych dla ludności, czy też przeznaczonych pod zabudowę mieszkaniową** wobec czego można uznać, że mieszkańcy Gminy są wolni od zagrożenia ze strony pola elektromagnetycznego.

2.7. POWAŻNE AWARIE

Definicja poważnej awarii, zawarta w Dyrektywie „Seveso II”, oznacza ją jako „zdarzenie, takie jak: poważna emisja, pożar lub eksplozja, w wyniku niekontrolowanego rozwoju sytuacji w czasie eksploatacji dowolnego zakładu objętego zakresem zastosowania tej dyrektywy, prowadzące do powstania, natychmiast lub z opóźnieniem, poważnego niebezpieczeństwa dla zdrowia ludzkiego i/lub środowiska, związanego z obecnością jednej bądź wielu substancji niebezpiecznych”. W związku z tą definicją, w trakcie transpozycji przepisów Dyrektywy do prawa polskiego, wprowadzono w ustawie z dnia 27 kwietnia 2001 r. Prawo ochrony środowiska, następujące określenia:

- poważna awaria – jako zdarzenie, w szczególności emisja, pożar lub eksplozja, powstałe w trakcie procesu przemysłowego, magazynowania lub transportu, w których występuje jedna lub więcej niebezpiecznych substancji, prowadzące do natychmiastowego powstania zagrożenia życia lub zdrowia ludzi lub środowiska, lub powstania takiego zagrożenia z opóźnieniem,
- poważna awaria przemysłowa – jako poważna awaria w zakładzie.

Na stronie GIOŚ udostępniony jest rejestr zakładów stwarzających zagrożenie wystąpienia poważnej awarii przemysłowej, ale na terenie opisywanej jednostki nie ma takiego rodzaju zakładu. Na terenie Gminy w okresie sprawozdawczym nie doszło do poważnej awarii przemysłowej.

2.8. GOSPODARKA ODPADAMI

Na terenie gminy Szydłowiec nie ma możliwości przetwarzania odpadów komunalnych. W latach 2016-2017 odebrane odpady komunalne z terenu Gminy przekazywane były do Regionalnej Instalacji Przetwarzania Odpadów Komunalnych (RIPOK) w Radomiu. Działanie te były zgodne z Wojewódzkim Planem Gospodarki Odpadami dla Mazowsza. Od 2006 roku istnieje porozumienie pomiędzy gminami Radom i Szydłowiec w sprawie dostępności dla Gminy Szydłowiec instalacji przetwarzania odpadów, jaką jest P. P. H. U. „RADKOM” Sp. z o. o., ul. W. Witosa 76 w Radomiu. W instalacji tej przetwarzane są odpady komunalne, odpady zielone oraz pozostałości z sortowania i pozostałości z mechaniczno-biologicznego przetwarzania odpadów komunalnych.

Podmioty mogące odbierać odpady komunalne od właścicieli nieruchomości z terenu Gminy wpisane są do rejestru działalności regulowanej prowadzonego przez Burmistrza Szydłowca. Do końca grudnia 2017 r. wpis do Rejestru Działalności Regulowanej w zakresie odbierania odpadów komunalnych od właścicieli nieruchomości z terenu Gminy Szydłowiec uzyskało 21 przedsiębiorstw.

Do 30 września 2016 r. odbiór odpadów był realizowany przez konsorcjum firm tj. Przedsiębiorstwo Usług Komunalnych EKO ESTETYKA s.c. Halina Małecka, Mariusz Małecki ul. Starokrakowska 137, 26-600 Radom; EKOLA Sp. z o. o. ul. 1905-go Roku 47 lok. 14, 26-600 Radom; INTERBUD Sp. z o. o. ul. Limanowskiego 154, 26-600 Radom; ATK Recykling ul. Chorzowska 3, 26-600 Radom. W dniu 13 kwietnia 2016 r. Burmistrz Szydłowca ogłosił przetarg na odbiór odpadów z terenu gminy Szydłowiec na kolejny okres, 13 czerwca został on rozstrzygnięty. Od 1 października 2016 r. do końca okresu sprawozdawczego odbiór odpadów był realizowany przez konsorcjum firm tj. Przedsiębiorstwo Usług Komunalnych EKO ESTETYKA, Małecki spółka jawna ul. Starokrakowska 137, 26-600 Radom; EKOLA Sp. z o. o. ul. 1905-go Roku 47 lok. 14, 26-600 Radom; INTERBUD Sp. z o. o. ul. Limanowskiego 154, 26-600 Radom; Lider Przedsiębiorstwo Usług Komunalnych EKO ESTETYKA, Małecki spółka jawna ul. Starokrakowska 137, 26-600 Radom. Konsorcjum, o którym mowa powyżej, w złożonej ofercie przedstawiło niższy koszt odbioru odpadów w stosunku do ceny obejmującej poprzedni okres. Dało to możliwość obniżenia stawek za odbiór odpadów dla właścicieli nieruchomości niezamieszkałych, w których odpady gromadzone są w sposób selektywny.

W kolejnej Tabeli przedstawiono ilość odpadów komunalnych wytworzonych na terenie Gminy w latach 2016-2017. Generalnie ilość odpadów komunalnych w okresie sprawozdawczym zmniejszyła się. Należy odnotować także powolny, ale stopniowy rozwój selektywnej zbiórki odpadów⁵.

Tabela 12. Ilość zebranych odpadów komunalnych od właścicieli nieruchomości z terenu Gminy Szydłowiec [Mg] w latach 2015-2017

	Ilość zebranych odpadów komunalnych od właścicieli nieruchomości z terenu Gminy Szydłowiec [Mg]		
	2015 rok	2016 rok	2017 rok
Odpady niesegregowane	2 913,70	2 639,04	2 502,78
Odpady segregowane	1 255,75	1 140,20	1 303,30
Razem	4 169,45	3 779,24	3 806,08

Źródło: Analizy stanu gospodarki odpadami dla Gminy Szydłowiec

Koszty poniesione w związku z odbieraniem, odzyskiem, recyklingiem i unieszkodliwianiem odpadów komunalnych przedstawiały się zaś następująco:

- 2015 rok – 1 452 005,85 zł,
- 2016 rok – 1 421 615,32 zł,

⁵ jeszcze wyraźniej widoczny, gdy zostanie wzięta ilość odpadów zebranych w sposób selektywny w Gminie Szydłowiec w roku 2014 – 912,9 Mg

- 2017 rok – 1 455 768,02 zł.

Można więc powiedzieć, że koszty nie uległy w okresie sprawozdawczym drastycznym zmianom.

Na terenie Gminy Szydłowiec został także zorganizowany stacjonarny Punkt Selektywnej Zbiórki Odpadów Komunalnych zlokalizowany przy ul. Piaskowej 29, prowadzony przez Przedsiębiorstwo Usług Komunalnych EKO-ESTETYKA Małecki Sp. j. Małecki, ul. Starokrakowska 137, 26-600 Radom. Do punktu każdy mieszkaniec może dostarczać odpady komunalne takie jak: sprzęt RTV i AGD, meble i odpady wielkogabarytowe, baterie i akumulatory, opony, odpady i gruz z drobnych prac remontowych i rozbiórkowych, leki, odpady biodegradowalne (gałęzie, liście, trawa), opakowania po farbach i lakierach oraz zużyte oleje silnikowe, przekładniowe itp.

Przeterminowane leki można było dostarczać w okresie sprawozdawczym również do wyznaczonych punktów tj.:

- Apteka, ul. Zamkowa 4,
- Apteka PRYWATNA s. c., ul. Staszica 17,
- Apteka „Na Wschodniej”, ul. Wschodnia 52,
- Apteka „Pod Kościołem” FLORA-FARM, ul. Kielecka 6,
- Apteka „Bliska”, ul. Kościuszki 213 A,
- Punkt Apteczny, Wysoka 27,
- Samodzielny Zespół Zakładów Opieki Zdrowotnej w Szydłowcu, ul. Wschodnia 23,
- Referat Gospodarowania Opadami Komunalnymi i Ochrony Środowiska.

Gmina organizowała także z częstotliwością 2-krotnego odbioru w ciągu roku zbiórkę odpadów wielkogabarytowych, zużytego sprzęt RTV i AGD oraz opon, które zostaną wystawione przez mieszkańców przed posesję lub przy altanach śmietnikowych w ustalonych terminach.

Jedną z miar prawidłowego funkcjonowania systemu gospodarki odpadami w gminie są osiągnięte przez nią następujące poziomy:

- recyklingu i przygotowania do ponownego użycia papieru, metali, tworzyw sztucznych i szkła,
- recyklingu i przygotowania do ponownego użycia i odzysku innych niż niebezpieczne materiałów budowlanych,
- ograniczania masy odpadów komunalnych ulegających biodegradacji.

Zaprezentowano je w kolejnej Tabeli. Gmina Szydłowiec w okresie sprawozdawczym osiągnęła wszystkie wymagane poziomy.

Tabela 13. Osiągnięte poziomy w latach 2015-2017

rok	Poziom recyklingu i przygotowania do ponownego użycia papieru, metalu, tworzyw sztucznych i szkła wyrażony w %		Poziom recyklingu i przygotowania do ponownego użycia innych niż niebezpieczne odpadów budowlanych i rozbiórkowych wyrażony w %		Dopuszczalny poziom masy odpadów komunalnych ulegający biodegradacji przekazywanych do składowania w stosunku do masy tych odpadów wytworzonych w 1995 wyrażony w %	
	minimum	poziom osiągnięty przez Gminę	minimum	poziom osiągnięty przez Gminę	minimum	poziom osiągnięty przez Gminę
2015	16,00	38,90	40,00	98,50	50,00	0,00
2016	18,00	24,50	42,00	94,97	45,00	0,00
2017	20,00	27,00	45,00	92,58	45,00	33,27

źródło: Analiza stanu gospodarki odpadami

Gmina w okresie sprawozdawczym podejmowała także działania związane z utylizacją wyrobów zawierających azbest i w okresie sprawozdawczym składała wnioski do Wojewódzkiego Funduszu Ochrony Środowiska i Gospodarki Wodnej o dofinansowanie kosztów demontażu, transportu i składowania wyrobów zawierających azbest, ale zostały one rozpatrzone negatywnie.

3. WYKAZ ZADAŃ Z ZAKRESU OCHRONY ŚRODOWISKA ZREALIZOWANYCH W GMINIE SZYDŁOWIEC W LATACH 2016-2017

W kolejnej Tabeli zawarto informacje o zrealizowanych w latach 2016-2017 przedsięwzięciach i zadaniach w poszczególnych sferach środowiskowych, które wynikają z realizacji zadań własnych Gminy Szydłowiec w zakresie ochrony środowiska jak również wynikają z przyjętego „Programu Ochrony Środowiska dla Gminy Szydłowiec na lata 2016-2019, z perspektywą do roku 2023 r.”.

Tabela 14. Wykaz zrealizowanych w Gminie Szydłowiec zadań w latach 2016-2017

LP.	CEL EKOLOGICZNY	ZADANIE	OPIS REALIZACJI	PODMIOT REALIZUJĄCY	PONIESIONE KOSZTY (ZŁ)
1.1	dalsza poprawa jakości powietrza atmosferycznego na terenie gminy do wymaganych standardów	dalsza realizacja przedsięwzięć termomodernizacyjnych, ocieplenie przegród zewnętrznych (ścian, stropów, dachów), promowanie budownictwa energooszczędnego w obiektach użyteczności publicznej oraz budynkach mieszkalnych	<p>2016 rok:</p> <ul style="list-style-type: none"> a) termomodernizacja podmurówki – Szydłowiec, ul. Wschodnia 1, b) termomodernizacja ściany szczytowej – Szydłowiec, ul. Kolejowa 8, c) termomodernizacja ściany szczytowej – Szydłowiec, ul. Kolejowa 8a, d) termomodernizacja dwóch ścian szczytowych – Szydłowiec, ul. Jachowskiego 12, e) termomodernizacja ściany szczytowej, Szydłowiec, ul. Jachowskiego 20. <p>2017 rok:</p> <ul style="list-style-type: none"> a) termomodernizacja i wymiana okienek (32) – Szydłowiec, ul. Jachowskiego 6, b) termomodernizacja i wymiana okienek (20) – Szydłowiec, ul. Jachowskiego 10, c) termomodernizacja – Szydłowiec, ul. Jachowskiego 12, d) termomodernizacja – Szydłowiec, ul. Prusa 2, e) termomodernizacja i wymiana okienek (32) – Szydłowiec, ul. Wschodnia 62 f) termomodernizacja (od balkonów) – Szydłowiec, ul. Wschodnia 64, g) termomodernizacja (od klatek) – Szydłowiec, ul. Kolejowa 6, h) termomodernizacja (od balkonów) i wymiana okienek (16) – Szydłowiec, ul. Kolejowa 6a, i) termomodernizacja (od klatek) – Szydłowiec, ul. Kolejowa 8, j) dotacja z Powiatu Szydłowieckiego na termomodernizację budynku świetlicy wiejskiej w miejscowości Sadek 	<p>2016 rok:</p> <ul style="list-style-type: none"> a) do e) <p>Szydłowiecka Spółdzielnia Mieszkaniowa</p> <p>2017 rok:</p> <ul style="list-style-type: none"> a) do i) <p>Szydłowiecka Spółdzielnia Mieszkaniowa</p> <p>Powiat Szydłowiecki</p>	<p>2016 rok:</p> <ul style="list-style-type: none"> a) 4 300,00 zł, b) 22 107,00 zł, c) 22 107,00 zł, d) 40 370,00 zł, e) 20 185,00 zł <p>2017 rok:</p> <ul style="list-style-type: none"> a) 149 728,00 zł, b) 87 676,02 zł, c) 50 624,00 zł, d) 149 648,00 zł, e) 139 263,34 zł, f) 115 911,00 zł, g) 168 110,69 zł, h) 114 320,94 zł, i) 60 571,24 zł, j) 4 999,95 zł
1.2		wspieranie działań na rzecz ograniczenia niskiej emisji poprzez modernizację systemów ogrzewania budynków komunalnych i indywidualnych oraz wprowadzanie odnawialnych źródeł energii i podłączenie budynków do sieci gazowej	<p>2017 rok:</p> <ul style="list-style-type: none"> a) Realizacja zadania pn. „Poprawa jakości powietrza na terenie województwa mazowieckiego – ograniczenie emisji zanieczyszczeń poprzez modernizację kotłowni” – dofinansowanie do wymiany 6 kotłów. Częściowe dofinansowanie ze środków Wojewódzkiego Funduszu Ochrony Środowiska i Gospodarki Wodnej. 	Gmina Szydłowiec	<p>2017 rok:</p> <ul style="list-style-type: none"> a) 75 036,00 zł (dofinansowanie 44 347,00 zł)

LP.	CEL EKOLOGICZNY	ZADANIE	OPIS REALIZACJI	PODMIOT REALIZUJĄCY	PONIESIONE KOSZTY (ZŁ)
1.3	dalsza poprawa jakości powietrza atmosferycznego na terenie gminy do wymaganych standardów	rozwój sieci ciepłowniczej i gazowej (w tym modernizacja i przebudowa linii energetycznych)	<p>Inwestycje związane z siecią ciepłowniczą:</p> <p>2016 rok:</p> <ul style="list-style-type: none"> a) przebudowa miejskiej sieci ciepłowniczej w Szydłowcu na odcinku od komory spustowej przy skrzyżowaniu ulic Sadowej i Ilżeckiej do komory rozdzielczej zlokalizowanej na parkingu przy skrzyżowaniu ulic Wschodniej i Staszica, b) zmiana sposobu zasilania w ciepło w miejskiej sieci ciepłowniczej dla potrzeb C.O. budynku położonego przy ul. Zamkowej 7 w Szydłowcu (zmiana zasilania z wężła grupowego na indywidualny), c) budowa przyłącza ciepłowniczego do budynku Komendy Powiatowej Policji przy ul. Kościuszki 194 w Szydłowcu. <p>2017 rok:</p> <ul style="list-style-type: none"> a) zmiana sposobu zasilania w ciepło z miejskiej sieci ciepłowniczej dla potrzeb C.O. budynków przy ulicy Ogrodowej 24, Radomskiej 41 i pl. Konopnickiej 13 w Szydłowcu (zmiana zasilania z wężła grupowego na indywidualny), b) przebudowa miejskiej sieci ciepłowniczej na odcinku od komory rozdzielczej położonej pod parkingiem na działce ewidencyjnej nr 4193/26 przy skrzyżowaniu ulic Wschodniej i Staszica w kierunku os. „Wschód” do komory rozdzielczej położonej na działce ewidencyjnej nr 5716/1 i w kierunku os. „Zamkowa” do komory rozdzielczej położonej na działce ewidencyjnej nr 3950/26 <p>Inwestycje związane z siecią gazową:</p> <ul style="list-style-type: none"> a) uzyskano zbiorczą informację za lata 2016-2017: <ul style="list-style-type: none"> – budowa gazociągów i przyłączy w ul. Metalowej w Szydłowcu i w miejscowości Szydłówek, – przy zawarciu kryteriów technicznych oraz ekonomicznej opłacalności inwestycji, po zawarciu umowy z Przedsiębiorstwem Gazowniczym, zbudowano także nowe przyłącza do istniejącej sieci gazowej. 	Ciepłownia Miejska Sp. z o.o. w Szydłowcu, wspólnota mieszkaniowe, PSG Sp. z o.o.	<p>Inwestycje związane z siecią ciepłowniczą:</p> <p>2016 rok:</p> <ul style="list-style-type: none"> a) 1 001 406,78 zł, pożyczka NFOŚiGW – 810 314,54 zł, b) b.d. c) b.d. <p>2017 rok:</p> <ul style="list-style-type: none"> a) b.d. b) 576 180,98 zł, pożyczka z NFOŚiGW – 501 000,00 zł. <p>Inwestycje związane z siecią gazową:</p> <ul style="list-style-type: none"> a) tajemnica handlowa przedsiębiorstwa
1.4		sukcesywne zwiększanie świadomości społeczeństwa w zakresie potrzeb i możliwości ochrony powietrza, w tym oszczędności energii oraz szkodliwości spalania odpadów w gospodarstwach domowych	<p>Zrealizowane w latach 2016-2017 projekty:</p> <ul style="list-style-type: none"> a) na tablicach informacyjnych na terenie Gminy Szydłowiec były rozwieszane plakaty „Nie karm smogu”, b) zaproszenia mieszkańców na otwarte spotkania: dotyczące omówienia zasad i możliwości pozyskania dotacji na inwestycje polegające na modernizacji kotłowni, przystąpienia do programu dofinansowań na panele fotowoltaiczne do produkcji energii elektrycznej oraz instalacje solarne do produkcji energii cieplnej, c) we współpracy Gminy z Polską Spółką Gazownictwa organizowane są spotkania na terenie całej gminy zachęcające do podłączenia się mieszkańców do nowo budowanych/planowanych gazociągów i tym samym wymiany kotłów na gazowe 	Gmina Szydłowiec, PSG Sp z o.o.	głównie koszty administracyjne

LP.	CEL EKOLOGICZNY	ZADANIE	OPIS REALIZACJI	PODMIOT REALIZUJĄCY	PONIESIONE KOSZTY (ZŁ)
1.5	dalsza poprawa jakości powietrza atmosferycznego na terenie gminy do wymaganych standardów	utrzymanie czystości na drogach	Obowiązek utrzymania nawierzchni drogi, chodników, drogowych obiektów inżynierskich, urządzeń zabezpieczających ruch czy innych urządzeń związanych z drogą reguluje m.in. Art. 20 Ustawy z dnia 21 marca 1985 r. o drogach publicznych. W przypadku dróg gminnych, nadzór sprawuje wójt/burmistrz/prezydent miasta; w przypadku dróg powiatowych – zarząd powiatu; w przypadku dróg wojewódzkich - zarząd województwa, a w przypadku dróg krajowych – Generalny Dyrektor Dróg Krajowych i Autostrad. Zadanie polegające na utrzymaniu czystości na drogach było wykonywane w okresie sprawozdawczym w Gminie Szydłowiec, ale trudno określić dokładne koszty (np. ze względu, że w przypadku dróg wojewódzkich koszenie traw i chwastów oraz zbieranie śmieci odbywa się w obrębie obwodów drogowych, a nie jednostek administracyjnych, w przypadku dróg gminnych koszt ich utrzymania jest tylko składową wydatków na drogi publiczne gminne).	zarządy dróg	trudno określić – rozproszona odpowiedzialność
1.6		kontynuacja działań mających na celu wspieranie rozwiązań pozwalających na eliminację lub minimalizację wielkości emisji pochodzących z transportu (poprawa nawierzchni i warunków bezpieczeństwa ruchu, modernizacja i rozbudowa dróg, w tym budowa drogi ekspresowej S7, modernizacja drogi wojewódzkiej nr 727 oraz poprawa nawierzchni dróg powiatowych i gminnych)	2016 rok: a) przebudowa drogi wojewódzkiej nr 727 w zakresie poprawy systemu odwodnienia jezdni na odcinku od km 46+450 do km 46+520, b) przebudowa drogi odc. Zaborowie – Zastronie – długość 450 m, c) przebudowa drogi odc. Omięcín – Koryciska – długość 320 m, d) remont drogi odc. Ostałówek – Krzcięcin – długość 500 m, e) przebudowa drogi na odc. Sadek – Kierz – długość 300 m, f) przebudowa drogi na odc. Szydłowiec – Wysocko – długość 640 m, g) dotacja z Powiatu Szydłowieckiego na dofinansowanie zadania przebudowa drogi gminnej w m. Łazy oraz Dotacja z FOGR-u na zadanie pn. przebudowa drogi dojazdowej do pól w m. Sadek Komorniki h) remont drogi gminnej w miejscowości Zastronie – przeprowadzono remont drogi kruszywem drogowym, i) przebudowa drogi gminnej biegnącej przez wieś Ciechostowice – kontynuacja. Wykonano przebudowę przepustu pod drogą gminną, j) modernizacja drogi gminnej w miejscowości Krzcięcin – kontynuacja. Wbudowano kruszywo drogowe, k) przebudowa drogi gminnej biegnącej przez wieś Łazy – kontynuacja, l) modernizacja drogi gminnej w miejscowości Omięcín – utwardzenie drogi, m) przebudowa drogi gminnej w miejscowości Rybianka – budowa rowu przydrożnego,	zarządcy dróg: 2016 rok: a) MZDW w Warszawie b) do f) Powiat Szydłowiecki g) do n) Gmina Szydłowiec 2017 rok: a) do g) Powiat Szydłowiecki h) do l) Gmina Szydłowiec Generalna Dyrekcja Dróg Krajowych	2016 rok: f) 23 923,50 zł, g) 78 923,57 zł, h) 54 366,00 zł, i) 118 020,91 zł, j) 60 204,20 zł, k) 118 087,87 zł, l) 115 817,52 zł, m) 6 000 zł, n) 25 514,00 zł, o) 5 243,92 zł, p) 14 620,00 zł, q) 8 266,86 zł, r) 10 593,60 zł, s) 13 880,00 zł. 2017 rok: k) 262 461,77 zł,

LP.	CEL EKOLOGICZNY	ZADANIE	OPIS REALIZACJI	PODMIOT REALIZUJĄCY	PONIESIONE KOSZTY (ZŁ)
1.6. cd.	dalsza poprawa jakości powietrza atmosferycznego na terenie gminy do wymaganych standardów – cd.	kontynuacja działań mających na celu wspieranie rozwiązań pozwalających na eliminację lub minimalizację wielkości emisji pochodzących z transportu... - cd.	<p>n) przebudowa drogi gminnej w miejscowości Świerczek - w tym m.in. udrożnienie rowów.</p> <p>2017 rok:</p> <p>a) przebudowa drogi na odc. Szydłowiec – Wysocko – długość 505 m, b) remont drogi odc. Ciehostowice – Łazy – długość 500 m, c) przebudowa drogi na odc. Sadek – Kierz – długość 300 m, d) przebudowa drogi Szydłówek – długość 285 m, e) remont drogi odc. Ostałówek – Krzcięcin – długość 350 m, f) przebudowa drogi odc. Korzyce – Pogroszyn – długość 500 m, g) przebudowa drogi odc. Budki II – Hucisko – długość 260 m, h) przebudowa drogi gminnej w miejscowości Łazy, i) dotacja z Powiatu Szydłowieckiego na dofinansowanie zadania budowa ulic Spacerowa i Kochanowskiego w Szydłowcu, j) przebudowa drogi gminnej w msc. Szydłówek pod Lasem – opracowanie dokumentacji projektowej wraz z I etapem realizacji, k) budowa drogi gminnej w miejscowości Barak – opracowanie dokumentacji, l) przebudowa drogi gminnej nr 141 w miejscowości Jankowice – opracowanie projektu</p> <p>Rozbudowa drogi krajowej nr 7 do parametrów drogi ekspresowej na odcinku koniec obwodnicy Radomia – granica województwa mazowieckiego – zadanie realizowane w latach 2014-2017. Odcinek długości 22 km. Umowa na budowę odcinka podpisana została 3 lipca 2014 roku między kieleckim oddziałem GDDKiA, a hiszpańskim konsorcjum budowlanym Dragados. W ramach kontraktu istniejąca od 1992 roku, jednojezdniowa obwodnica Szydłowca z dwoma pasami ruchu o długości 4,1 km, została gruntownie zmodernizowana i przebudowana do parametrów dwujezdniowej drogi ekspresowej. Znaczna jej część została poprowadzona w wykopie i osłonięta ekranami akustycznymi. Zostały wybudowane 3 węzły: Szydłowiec Północ w miejscowości Chustki, Szydłowiec Centrum w pobliżu skrzyżowania z ul. Tadeusza Kościuszki i Szydłowiec Południe w miejscowości Barak. W węźle Szydłowiec Centrum droga jest połączona z nowym przebiegiem drogi wojewódzkiej nr 727. Oddana do użytku 12 lipca 2017. W granicach Gminy Szydłowiec biegnie około 10 km odcinek drogi i nosi nazwę „Indiańska Droga Sat-Okha”.</p>	i Autostrad – S7	<p>l) 93 264,75 zł, m) 110 635,43 zł, n) 94 350,53 zł, o) 125 580,85 zł, p) 209 075,40 zł, q) 46 099,17 zł, r) 11 541,00 zł, s) 340 000,00 zł t) 14 000,00 zł, u) 10 000,00 zł, v) 10 596,00 zł.</p> <p>W przypadku drogi S7 – 682 240 503,48 zł – łączna wartość robót (brutto)</p>

LP.	CEL EKOLOGICZNY	ZADANIE	OPIS REALIZACJI	PODMIOT REALIZUJĄCY	PONIESIONE KOSZTY (ZŁ)
1.7	dalsza poprawa jakości powietrza atmosferycznego na terenie gminy do wymaganych standardów	rozbudowa energooszczędnych systemów oświetlenia dróg publicznych	<p>2016 rok:</p> <p>a) dowieszenie linii oświetleniowej wraz z 2 lampami w miejscowości Świniów przy drodze gminnej – dowieszono linię oświetlenia ulicznego o długości 160 mb oraz 2 lampy oświetlenia ulicznego,</p> <p>b) budowa linii oświetleniowej przy drodze gminnej łączącej Szydłówek Kolonię z Szydłówkiem Pod Lasem – dobudowano 4 słupy oraz dowieszono 4 lampy oświetleniowe.</p> <p>c) budowa linii oświetleniowej przy drodze gminnej w miejscowości Wola Korzeniowa – zakupiono i zamontowano 4 lampy oświetlenia ulicznego,</p> <p>d) montaż lamp oświetlenia ulicznego przy drodze gminnej w miejscowości Wysoka – dowieszono 4 lampy oświetlenia ulicznego,</p> <p>e) oświetlenie boiska i placu zabaw z sołectwie Szydłówek 1, na działce nr 61/2 należącej do Wspólnoty Gruntowej, przekazanej gminie Szydłowiec – zakupiono i zamontowano 3 kompletne lampy solarne,</p> <p>f) instalacja oraz modernizacja oświetlenia ulicznego w msc. Dziechów gmina Szydłowiec – zakupiono i zamontowano 5 lamp oświetlenia solarnego oraz 1 lampę oświetlenia ulicznego.</p> <p>2017 rok:</p> <p>a) budowa linii oświetleniowej w msc. Zastronie – ustawiono 4 słupy, dowieszono na odcinku 205 m linii napowietrznej oraz zawieszono 2 lampy oświetlenia ulicznego,</p> <p>b) instalacja oraz modernizacja oświetlenia ulicznego w miejscowości Dziechów – zakupiono i zamontowano 2 szt. lamp solarnych, dowieszono 420 mb przewodu oświetlenia ulicznego oraz zamontowano 5 lamp oświetlenia ulicznego,</p> <p>c) budowa linii oświetleniowej przy drodze gminnej łączącej Ciechostowice z Majdowem na długości 960 m – Ustawiono 5 słupów oświetleniowych na odcinku 250 m oraz dowieszono przewód oświetlenia ulicznego, zawieszono 5 lamp LED</p>	Gmina Szydłowiec	<p>2016 rok:</p> <p>a) 2 965,00 zł,</p> <p>b) 12 800,00 zł,</p> <p>c) 15 202,80 zł,</p> <p>d) 9 150,00 zł,</p> <p>e) 12 498,10 zł,</p> <p>f) 20 156,00 zł.</p> <p>2017 rok:</p> <p>a) 11 685,00 zł,</p> <p>b) 19 448,45 zł,</p> <p>c) 23 120,00 zł.</p>
2.1	zminimalizowanie uciążliwego hałasu i utrzymanie jak najlepszej jakości stanu akustycznego środowiska	rozwój ścieżek i szlaków rowerowych, w tym budowa ciągów pieszo-rowerowych	<p>2016 rok:</p> <p>a) budowa chodnika przy drodze gminnej w sołectwie Jankowice – kontynuacja. Wybudowano chodnik z kostki brukowej o długości 105 mb,</p> <p>b) budowa chodnika przy drodze gminnej w miejscowości Sadek- zakup materiałów budowlanych. Zakupiono materiały, tj.: kostka betonowa, kruszywo drogowe, krawężniki, obrzeża i koryta. Wybudowano ok. 380mb chodnika wzdłuż drogi gminnej,</p> <p>c) opracowanie dokumentacji budowlanej budowy chodnika w miejscowości Sadek "Pod Lasem" - Poprawa bezpieczeństwa na drogach gminnych.</p> <p>2017 rok:</p> <p>a) budowa chodnika w m. Szydłówek – długość 255 m,</p> <p>b) dotacja z Powiatu Szydłowieckiego na dofinansowanie zadania budowa chodnika w ulicy Kościuszki,</p> <p>c) budowa chodnika przy drodze gminnej w miejscowości Sadek (Sadek Podlas).</p>	<p>2016 rok:</p> <p>a) do c) Gmina Szydłowiec</p> <p>2017 rok:</p> <p>a) Powiat Szydłowiecki</p> <p>b) i c) Gmina Szydłowiec</p>	<p>2016 rok:</p> <p>a) 10 140,80 zł,</p> <p>b) 23 514,00 zł,</p> <p>c) 24 800,00 zł.</p> <p>2017 rok:</p> <p>a) 54 169,20 zł,</p> <p>b) 20 000,00 zł,</p> <p>c) 25 421,00 zł.</p>

LP.	CEL EKOLOGICZNY	ZADANIE	OPIS REALIZACJI	PODMIOT REALIZUJĄCY	PONIESIONE KOSZTY (ZŁ)
2.2		modernizacja ciągów komunikacyjnych, stosowanie nowoczesnych nawierzchni do budowy i przebudowy dróg, ulic i parkingów	<p>W zakresie „modernizacji ciągów komunikacyjnych, stosowaniu nowoczesnych nawierzchni do budowy i przebudowy dróg, ulic” zrealizowane projekty wymieniono w Zadaniu 1.6</p> <p>Poniżej przedstawiono zrealizowane projekty dotyczące budowy parkingów:</p> <p>2016 rok:</p> <ul style="list-style-type: none"> a) dofinansowanie budowy parkingu dla OSP Szydłowiec, b) ukończenie przebudowy parkingu przy ulicy Kolejowej, w sąsiedztwie pawilonów handlowych i Centrum Biblioteczno – Multimedialnego w Szydłowcu. <p>2017 rok:</p> <ul style="list-style-type: none"> a) dofinansowanie budowy parkingu dla OSP Szydłowiec przy u. Strażackiej i ul. Kościuszki w Szydłowcu. 	Gmina Szydłowiec	<p>2016 rok:</p> <ul style="list-style-type: none"> a) 90 000,00 zł, b) 40 000,00 zł. <p>2017 rok:</p> <ul style="list-style-type: none"> a) 60 000,00 zł
2.3	zminimalizowanie uciążliwego hałasu i utrzymanie jak najlepszej jakości stanu akustycznego środowiska	kontrola emisji hałasu	Nie były prowadzone w okresie sprawozdawczym.	-	-
2.4		kontynuacja realizacji działań edukacyjnych promujących transport zbiorowy i alternatywny (rowerowy)	<p>Zrealizowane zadania w okresie sprawozdawczym:</p> <ul style="list-style-type: none"> a) uruchomienie wypożyczalni rowerów miejskich przez Szydłowieckie Centrum Kultury – Zamek – 2016 rok do chwili obecnej, b) udział w akcji promującej zdrowy styl życia oraz ograniczającej ilość emisji spalin samochodowych – „Co za jazda” – corocznie. 	Gmina Szydłowiec	głównie koszty administracyjne
2.5		nasadzenia pasów zieleni izolacyjnej	Zadanie realizowane w ramach rozbudowy drogi krajowej nr 7 do parametrów drogi ekspresowej na odcinku koniec obwodnicy Radomia – granica województwa mazowieckiego.	Generalna Dyrekcja Dróg Krajowych i Autostrad	682 240 503,48 zł – łączna wartość robót (brutto) zadania
2.6		rozwój infrastruktury akustycznej (stawianie plotów, ekranów akustycznych)	Zadanie realizowane w ramach rozbudowy drogi krajowej nr 7 do parametrów drogi ekspresowej na odcinku koniec obwodnicy Radomia – granica województwa mazowieckiego.	Generalna Dyrekcja Dróg Krajowych i Autostrad	682 240 503,48 zł – łączna wartość robót (brutto) zadania

LP.	CEL EKOLOGICZNY	ZADANIE	OPIS REALIZACJI	PODMIOT REALIZUJĄCY	PONIESIONE KOSZTY (ZŁ)
3.1	utrzymanie dotychczasowego stanu braku zagrożeń dla środowiska i mieszkańców ze strony pola elektromagnetycznego	uwzględnienie w miejscowych planach zagospodarowania przestrzennego aspektów dotyczących zagrożeń pochodzących od pól elektroenergetycznych	Uchwała nr 107/XVIII/16 Rady Miejskiej w Szydłowcu z dnia 14 marca 2016 r. w sprawie uchwalenia miejscowego planu zagospodarowania przestrzennego części obszaru sołectwa Zdziechów i części obszaru sołectwa Świerczek Gmina Szydłowiec, część nr 1 – zadanie zrealizowane – §12 („w zakresie szczególnych warunków zagospodarowania terenów oraz ograniczeń w ich użytkowaniu, plan wyznacza strefę ochronną od napowietrznej linii elektroenergetycznej średniego napięcia o szerokości po 8 m od osi linii w obu kierunkach...”)	Gmina Szydłowiec	9 546,00 zł
			Uchwała nr XLI/270/17 Rady Miejskiej w Szydłowcu z dnia 18 grudnia 2017 r. w sprawie miejscowego planu zagospodarowania przestrzennego miasta Szydłowiec dla obszaru osiedla „Wschód” – zadanie zrealizowane – §10 („w zakresie szczególnych warunków zagospodarowania oraz ograniczeń w użytkowaniu ustala się strefę ochronną od napowietrznej linii elektroenergetycznej średniego napięcia o szerokości po 5,5 m w obie strony od osi linii, oznaczoną na rysunku planu, na terenie której obowiązuje zakaz lokalizacji budynków przeznaczonych na pobyt ludzi oraz zakaz nasadzeń drzew i krzewów tych gatunków, których naturalna wysokość może przekraczać 3 m”)		21 000,00 zł
3.2		monitoring emisji pól elektromagnetycznych	Nie prowadzono na terenie Gminy Szydłowiec.	-	-
4.1	zapobieganie zagrożeniom powodziowym	bieżąca i gruntowna konserwacja oraz utrzymanie urządzeń wodnych (współpraca z zarządem melioracji i urządzeń wodnych oraz regionalnym zarządem gospodarki wodnej)	<p>2016 rok:</p> <p>a) utrzymanie wód rzeki Szabasówki Lewej w km 8+000 – 9+042</p> <p>b) wykopanie rowu odwadniającego wraz z przepustami wzdłuż drogi gminnej w miejscowości Świniów- kontynuacja,</p> <p>c) prace konserwacyjne rzeki Korzeniówki.</p> <p>2017 rok:</p> <p>a) wykonanie rowu odwadniającego wraz z przepustami do działek, wzdłuż drogi gminnej w miejscowości Świniów,</p> <p>b) przebudowa drogi gminnej w miejscowości Rybianka, w tym budowa rowu odwadniającego,</p> <p>c) realizacja zadania „Modernizacja/remont jazu i zapory ziemnej na zbiorniku wodnym w Szydłowcu – Zabezpieczenie terenów zurbanizowanych przed podtopieniami”</p>	<p>2016 rok:</p> <p>a) PGW Wody Polskie</p> <p>b) i c) Gmina Szydłowiec</p> <p>2017 rok:</p> <p>a) do c) Gmina Szydłowiec</p>	<p>2016 rok:</p> <p>a) 8 531,21 zł,</p> <p>b) 4 000,00 zł,</p> <p>c) b.d.</p> <p>2017 rok:</p> <p>a) 7 321,00 zł,</p> <p>b) 11 150,00 zł,</p> <p>c) 480 405,04 zł (w tym dotacja z Wojewódzkiego Funduszu Ochrony Środowiska i Gospodarki Wodnej w Warszawie w kwocie 240 202,00 zł i pożyczka w kwocie 240 203,00 zł)</p>

LP.	CEL EKOLOGICZNY	ZADANIE	OPIS REALIZACJI	PODMIOT REALIZUJĄCY	PONIESIONE KOSZTY (ZŁ)
4.2		działania edukacyjne promujące oszczędzanie wody w celu osiągnięcia trwałej świadomości wszystkich użytkowników wód o potrzebie racjonalnego i oszczędnego korzystania z zasobów wodnych	Nie realizowano w okresie sprawozdawczym.	-	-
4.3	gospodarowanie wodami dla ochrony przed: powodzią, suszą i deficytem wody	zachowanie powierzchni istniejących zbiorników wodnych	<p>Realizacja zadania pn. „Poprawa jakości środowiska miejskiego poprzez modernizację terenów zieleni nad Zalewem w Szydłowcu”.</p> <p>W ramach projektu wykonane zostaną prace polegające na oczyszczeniu zbiornika i wprowadzeniu do niego nowej roślinności, stworzeniu ciągów pieszych, zamontowanie fontann napowietrzających, karmników i budek lęgowych dla ptactwa, stworzenie boiska do piłki plażowej, pola namiotowego i umieszczenie elementów małej architektury (grille, ławki, kosze na śmieci, stojaki na rowery).</p> <p>Umowa o dofinansowanie została podpisana 7 kwietnia 2017 r. z Narodowym Funduszem Ochrony Środowiska i Gospodarki Wodnej z siedzibą w Warszawie. Całkowita wartość projektu – 3 396 496,82 zł, wartość dofinansowania 2 887 022,29 zł.</p> <p>Warunki atmosferyczne w 2017 roku nie pozwoliły na realizację większego zakresu prac nad zadaniem i część prac została przeniesiona na 2018 rok.</p>	Gmina Szydłowiec	<p>2016 rok:</p> <p>a) 149 900,00 zł – środki na realizację zadania niewygasające z upływem roku budżetu przeniesione na 2017 rok</p> <p>2017 rok:</p> <p>a) 1 000 000,00 zł (rozliczenie projektu i zatwierdzenie wniosku o płatność w 2018 roku)</p>
4.4		rozwój obiektów małej retencji	Zadanie nie było realizowane z uwagi na niewystarczające środki finansowe.	-	-
4.5	ochrona zasobów wód powierzchniowych i podziemnych	monitorowanie jakości wód podziemnych i powierzchniowych	Zadanie było realizowane na obszarze Gminy w okresie sprawozdawczym – wyniki monitoringu przedstawiono w Tabelach 4-6 .	WIOŚ w Warszawie	koszty administracyjne

LP.	CEL EKOLOGICZNY	ZADANIE	OPIS REALIZACJI	PODMIOT REALIZUJĄCY	PONIESIONE KOSZTY (ZŁ)
5.1	uporządkowanie gospodarki wodno – ściekowej	kontynuacja rozbudowy i modernizacji infrastruktury związanej z zaopatrzeniem mieszkańców i podmiotów gospodarczych w wodę	2016 rok: a) nie realizowano 2017 rok: a) budowa sieci wodociągowej rozdzielczej w ul. Metalowej w Szydłowcu – zakup materiałów hydraulicznych	2016 rok: nie realizowano 2017 rok: Gmina Szydłowiec	2016 rok: a) 0,00 zł 2017 rok: a) 27 423,85 zł
5.2		kontynuacja rozbudowy i modernizacji infrastruktury związanej z odprowadzaniem ścieków komunalnych i przemysłowych oraz wód opadowych i roztopowych	2016 rok: a) wykonanie studium wykonalności budowy kanalizacji Barak, Wola Korzeniowa, Książek Nowy i Książek Stary, b) budowa kanalizacji sanitarnej w ul. Krótkiej w Szydłowcu. 2017 rok: a) nie realizowano.	2016 rok: Gmina Szydłowiec 2017 rok: nie realizowano	2016 rok: a) 56 650,55 zł, b) 38 373,41 zł 2017 rok: b) 0,00 zł
5.3		kontynuacja kontroli odprowadzania ścieków i gospodarowania wodą, w tym modernizacje i rozbudowa oczyszczalni ścieków w Szydłowcu	W 2017 roku upoważniony pracownik dokonał kontroli wywiązywania się przez właścicieli nieruchomości z obowiązku utrzymania czystości i porządku m.in. „przez pozbywanie się zebranych na terenie nieczystości ciekłej w sposób zgodny z przepisami ustawy i przepisami odrębnymi”. Kontrola dotyczyła m.in. posiadania aktualnych rachunków za opróżnianie szamb lub przydomowych oczyszczalni ścieków. W wyniku kontroli stwierdzono także, że nie wszyscy właściciele mieli podpisane umowy z posiadającymi zezwolenie na prowadzenie działalności w zakresie wywozu i transportu nieczystości ciekłych podmiotami. Nakazano niezwłoczne ich podpisanie. Opracowanie dokumentacji budowlanej dotyczące modernizacji oczyszczalni ścieków w Szydłowcu przewidziane było do realizacji w 2016 roku, ale zadania nie zrealizowano. W 2017 roku również nie realizowano tego zadania.	Gmina Szydłowiec	koszty administracyjne
5.4		prowadzenie rejestru przydomowych oczyszczalni ścieków i zbiorników bezodpływowych w gminie	Gmina posiada rejestr zbiorników bezodpływowych i przydomowych oczyszczalni. Liczba zbiorników wg stanu na koniec 2017 przedstawia się następująco: a) zbiorniki bezodpływowe – 857 szt., b) przydomowe oczyszczalnie ścieków – 20 szt.	Gmina Szydłowiec	koszty administracyjne
6.1	racjonalne gospodarowanie zasobami geologicznymi	podjęcie działań administracyjnych i organizacyjnych mających na celu właściwe gospodarowanie przestrzenią	Zadanie to jest realizowane w Gminie Szydłowiec poprzez uchwalane miejscowe plany zagospodarowania przestrzennego oraz wydawane decyzje o warunkach zabudowy i zagospodarowania terenu. Ich celem jest ustalenie czy dane zamierzenia inwestycyjne nie naruszają ładów przestrzennego. W okresie sprawozdawczym uchwalono dwa nowe miejscowe plany zagospodarowania przestrzennego (po jednym w każdym roku sprawozdawczym) oraz wydano łącznie 81 decyzji o warunkach zabudowy (41 w 2016 roku i 40 w 2017 roku).	Gmina Szydłowiec	koszty administracyjne + koszty opracowania mpzp w okresie sprawozdawczym – 30 546,00 zł

LP.	CEL EKOLOGICZNY	ZADANIE	OPIS REALIZACJI	PODMIOT REALIZUJĄCY	PONIESIONE KOSZTY (ZŁ)
6.2	racjonalne gospodarowanie zasobami geologicznymi	rekultywacja zdegradowanych terenów poeksploatacyjnych	W latach 2016 – 2017 Gmina Szydłowiec nie realizowała zadań związanych z rekultywacją zdegradowanych terenów poeksploatacyjnych.	-	-
6.3		monitoring powierzchniowego i wglębnego ruchu mas ziemnych na terenach zagrożonych ruchami masowymi ziemi	W latach 2016 – 2017 Gmina Szydłowiec nie realizowała zadań związanych z monitoringiem powierzchniowego i wglębnego ruchu mas ziemnych na terenach zagrożonych ruchami masowymi ziemi.	-	-
7.1	ochrona gleb	podejmowanie działań przeciwdziałających skażeniu gleb oraz ich właściwa ochrona w mpzp	Uchwała nr 107/XVIII/16 Rady Miejskiej w Szydłowcu z dnia 14 marca 2016r . w sprawie uchwalenia miejscowego planu zagospodarowania przestrzennego części obszaru sołectwa Zdziechów i części obszaru sołectwa Świerczek Gmina Szydłowiec, część nr 1 – brak bezpośredniego odniesienia	Gmina Szydłowiec	9 546,00 zł
			Uchwała nr XLI/270/17 Rady Miejskiej w Szydłowcu z dnia 18 grudnia 2017 r. w sprawie miejscowego planu zagospodarowania przestrzennego miasta Szydłowiec dla obszaru osiedla „Wschód” – brak bezpośredniego odniesienia	Gmina Szydłowiec	21 000,00 zł
7.2		rozpoczęcie dotacji dla rolników na badania gleb	Zadanie nie było realizowane przez samorząd lokalny w okresie sprawozdawczym.	-	-
7.3		upowszechnianie Kodeksu Dobrej Praktyki Rolniczej	2016 rok: a) przeszkolono 11 osób, 266 osobom udzielono porad, 2017 rok: a) przeszkolono 43 osoby, 105 osobom udzielono informacji i porad.	Mazowiecki Ośrodek Doradztwa Rolniczego	2016 rok: a) 4 000,00 zł 2017 rok: a) 5 000,00 zł
7.4		remediacja terenów zanieczyszczonych oraz rekultywacja terenów zdegradowanych, w tym rekultywacja nieeksploatowanego składowiska odpadów w Szydłowcu	W latach 2016 – 2017 Gmina Szydłowiec nie prowadziła działań rekultywacyjnych przy nieeksploatowanym składowisku odpadów w Szydłowcu.	Gmina Szydłowiec	-

LP.	CEL EKOLOGICZNY	ZADANIE	OPIS REALIZACJI	PODMIOT REALIZUJĄCY	PONIESIONE KOSZTY (ZŁ)
7.5	ochrona gleb	podnoszenie świadomości mieszkańców o zagrożeniu i degradującym oddziaływaniu wypalania traw	2016 rok: 4 kwietnia 2016 r. w siedzibie Starostwa Powiatowego w Szydłowcu odbyła się konferencja inauguracyjna Powiatowego Programu Przeciwdziałania Wypalaniu Traw „STOP, NIE WYPALAJ TRAW”. W spotkaniu udział wzięli: przedstawiciele Komendy Powiatowej Państwowej Straży Pożarnej w Szydłowcu, Zarząd Powiatowy Związku Ochotniczych Straży Pożarnych RP w Szydłowcu, przedstawiciele Lasów Państwowych, przedstawiciele Komendy Powiatowej Policji w Szydłowcu, Agencja Restrukturyzacji i Modernizacji Rolnictwa w Szydłowcu, urzędnicy gmin powiatu szydłowieckiego, przedstawiciele szkół, sołtysi oraz młodzież. Program polega na koordynacji dotychczasowych działań, ale także na dostarczeniu narzędzi dzięki którym będzie można dotrzeć do jak największej grupy mieszkańców powiatu szydłowieckiego. W związku z powyższym wszyscy uczestnicy otrzymali plakaty i ulotki dotyczące wiosennego wypalania traw.	Powiat Szydłowiecki	koszty administracyjne
8.1	dalszy rozwój systemu gospodarki odpadami	minimalizacja składowanych odpadów poprzez zastosowanie intensyfikacji segregacji, rozwój selektywnej zbiórki	Zadanie to jest realizowane poprzez kontrolę mieszkańców w zakresie prawidłowego gospodarowania odpadami, o której mowa także w zadaniu 8.3 .	Gmina Szydłowiec	koszty administracyjne
8.2		podejmowanie działań związanych z unieszkodliwianiem wyrobów zawierających azbest	Gmina w okresie sprawozdawczym składała wnioski do Wojewódzkiego Funduszu Ochrony Środowiska i Gospodarki Wodnej o dofinansowanie kosztów demontażu, transportu i składowania wyrobów zawierających azbest, ale zostały one rozpatrzone negatywnie.	Gmina Szydłowiec	koszty administracyjne
8.3		kontynuacja kontroli w zakresie prawidłowego gospodarowania odpadami	W latach 2016-2017 prowadzone były liczne kontrole właścicieli nieruchomości pod kątem prawidłowo segregacji. W przypadku braku prowadzenia segregacji przez mieszkańców wysyłane były upomnienia.	Gmina Szydłowiec	koszty administracyjne
8.4		edukacja mieszkańców dot. minimalizacji wytwarzania odpadów (zajęcia w szkołach, konsultacje społeczne, organizacja konkursów itp.), promowanie produktów wykonanych z surowców wtórnych	Mieszkańcy są na bieżąco informowani o możliwościach uczestniczenia w konsultacjach społecznych poprzez stronę internetową Gminy oraz Biuletyn Informacji Publicznej Gminy (zakładka <i>Komunikat i ogłoszenia</i>). W zakresie edukacji mieszkańców poprzez konkursy ekologiczne w 2016 roku w Centrum Kształcenia Zawodowego i Ustawicznego w Szydłowcu zorganizowano konkurs na „EKOLOGICZNĄ MARZANNĘ”. Poszczególne klasy konkurowały w pomysłach na stworzenie oryginalnej marzanny z materiałów ekologicznych. Uczniowie startowali wtedy także w konkursach wiedzy przyrodniczo – ekologicznej.	Gmina Szydłowiec	koszty administracyjne
8.5		dążenie do likwidacji problemu nielegalnego spalania odpadów	Zadanie było realizowane poprzez kampanię na terenie Gminy pn. nie karm smogu, a także poprzez spotkania z mieszkańcami odnośnie możliwości pozyskiwania środków na modernizację systemów ogrzewania oraz zastosowania odnawialnych źródeł energii czy możliwości wymianów tradycyjnych kotłów na gazowe – zadanie 1.4 .	Gmina Szydłowiec	głównie koszty administracyjne

LP.	CEL EKOLOGICZNY	ZADANIE	OPIS REALIZACJI	PODMIOT REALIZUJĄCY	PONIESIONE KOSZTY (ZŁ)
9.1	ochrona zasobów przyrodniczych	utrzymanie właściwego stanu ochrony siedlisk przyrodniczych i gatunków fauny i flory w ramach sieci Natura 2000	<p>W myśl przepisów art. 131 ustawy z dnia 3 października 2008 r. o udostępnianiu informacji o środowisku i jego ochronie, udziale społeczeństwa w ochronie środowiska oraz ocenach oddziaływania na środowisko (Dz. U. z 2018 r. poz. 2018, z późn. zm.) regionalny dyrektor ochrony środowiska uczestniczy bądź współuczestniczy w różnego rodzaju procedurach bądź postępowaniach administracyjnych pozostających w zakresie jego kompetencji.</p> <p>Na tej podstawie w latach 2016-2017 RDOŚ w Warszawie uczestniczył w postępowaniach z zakresu strategicznych ocen oddziaływania na środowisko, ocen oddziaływania przedsięwzięć na środowisko oraz prowadził postępowania wynikające z ustawy o ochronie przyrody i ustawy z dnia 27 marca 2003 r. o planowaniu i zagospodarowaniu przestrzennym (Dz. U. z 2018 r. poz. 1945 z późn. zm.). Tyma samym, poprzez treść wydawanych rozstrzygnięć RDOŚ w Warszawie podejmował działania nakierowane na:</p> <ul style="list-style-type: none"> – ochronę terenów chronionych i przyrodniczo cennych (w tym siedlisk przyrodniczych oraz gatunków roślin i zwierząt będących w kręgu zainteresowania Komisji Europejskiej) przed niewłaściwym zainwestowaniem, – zachowanie istniejących ekosystemów naturalnych i utrzymanie istniejących korytarzy ekologicznych, a także realizację przedsięwzięć z poszanowaniem przepisów obowiązujących dla danej formy ochrony przyrody. 	RDOŚ w Warszawie	koszty administracyjne
9.2		tworzenie nowych form ochrony przyrody (użytki ekologiczne, pomniki przyrody, stanowiska dokumentacyjne, obszary chronionego krajobrazu)	W okresie sprawozdawczym nie tworzono nowych form ochrony przyrody.	-	-
9.3		pielęgnacja i ochrona istniejącej zieleni urządzonej	<p>Zarówno w 2016 roku jak i 2017 na wydatki związane z pielęgnacją i ochroną istniejącej zieleni urządzonej składają się bieżące naprawy sprzętu ogrodniczego, usługi – koszenie terenów zielonych, wywóz ściętych traw, krzewów, a także zakupy:</p> <ul style="list-style-type: none"> b) nasion, c) krzewów, d) paliwa, e) części zamiennych do kosiarek i pił spalinowych, f) trawy, g) farb do malowania ławek. 	Gmina Szydłowiec	<p>2016 rok:</p> <p>– 41 595,98 zł</p> <p>2017 rok:</p> <p>– 62 342,66 zł</p>

LP.	CEL EKOLOGICZNY	ZADANIE	OPIS REALIZACJI	PODMIOT REALIZUJĄCY	PONIESIONE KOSZTY (ZŁ)
9.4	ochrona zasobów przyrodniczych	zachowanie i ochrona istniejących kompleksów leśnych	Zadanie to jest realizowane poprzez Nadleśnictwa. Na obszarze Gminy znajdują się dwa: Radom oraz Skarżysko. Na podstawie zapisów ustawy o lasach prowadzona jest gospodarka leśna rozumiana jako działalność leśna w zakresie urządzania, ochrony i zagospodarowania lasu, utrzymania i powiększania zasobów i upraw leśnych, gospodarowania zwierzyną, pozyskiwania – z wyjątkiem skupu – drewna, choinek, zwierzyny, a także sprzedaży tych produktów oraz realizację pozaprodukcyjnych funkcji lasu. Gospodarka leśna prowadzona jest według następujących zasad: a) powszechna ochrona lasów, b) trwałość utrzymania lasów, c) ciągłość i zrównoważone wykorzystywanie wszystkich funkcji lasów, d) powiększanie zasobów leśnych. Działania te realizowane są w myśl planów urządzenia lasu danego nadleśnictwa.	Nadleśnictwa: Radom i Skarżysko	koszty dotyczą całego nadleśnictwa. W przypadku Nadleśnictwa Skarżysko było to odpowiednio: 607 692,95 zł w 2016 roku i 636 952,46 zł w 2017 roku, natomiast w przypadku Nadleśnictwa Radom nie uzyskano informacji o poniesionych kosztach
9.5		zalesianie gruntów nieprzydatnych do produkcji rolnej oraz nieużytków i terenów zdegradowanych i przekształconych gatunkami rodzimymi	W okresie sprawozdawczym dokonano następujących zadrzewień: a) sadzenie drzew (464 w 2016 roku i 506 w 2017 roku), b) sadzenie krzewów (1 660 w 2016 roku i 1 700 w 2017 roku).	Gmina Szydłowiec	razem z kosztami na pielęgnację i ochronę istniejącej zieleni urządzonej
10.1	przeciwdziałanie występowaniu poważnych awarii	kontynuacja realizacji akcji informacyjno – edukacyjnych dla ogółu społeczeństwa dotyczących zasad postępowania w razie wystąpienia poważnej awarii, w celu ukształtowania właściwych postaw i zachowań	Instrukcje postępowania mieszkańców na wypadek wystąpienia awarii dostępne są m.in. na stronie Komendy Wojewódzkiej Państwowej Straży Pożarnej w Warszawie – bezpośrednio nie dotyczą one jednak Gminy Szydłowiec, gdyż na jej obszarze nie ma zakładów mogących spowodować poważne awarie. Na stronie Komendy Powiatowej Państwowej Straży Pożarnej w Szydłowcu można znaleźć także informacje temat postępowania gdyby doszło ulatniania się czadu (tlenku węgla) – przedstawiono ogólne zasady prewencji jak również zasady udzielania pomocy.	Państwowa Straż Pożarna	koszty administracyjne
10.2		przeciwdziałanie awariom instalacji przemysłowych	W okresie sprawozdawczym na terenie Gminy nie funkcjonowały zakłady określane jako ZDR (Zakłady Dużego Ryzyka), ZZR (Zakłady Zwiększonego Ryzyka) oraz inne zakłady, które mogą spowodować poważne awarie, a więc nie było potrzeby realizacji określonych procedur.	-	-
10.3	przeciwdziałanie występowaniu poważnych awarii	zapewnienie bezpiecznego transportu substancji niebezpiecznych	Zasady transportu materiałów niebezpiecznych zostały unormowane ustawą o przewozie towarów niebezpiecznych (do października 2016 – Dz.U. 2011 nr 227 poz. 1367, a następnie Dz.U. 2016 poz. 1834) oraz w aktach wykonawczych do tej ustawy i w sporządzonej w Genewie dnia 30 września 1957 r. umowie europejskiej dotyczącej międzynarodowego przewozu drogowego towarów niebezpiecznych (ADR). Przedsiębiorcy powinni stosować się określonych w prawie obostrzeniach i warunkach przewozu.	przedsiębiorcy	trudno określić
10.4		doposażenie wyspecjalizowanych jednostek w sprzęt do wykrywania i dokładnej lokalizacji miejsca awarii, likwidacji i analizy skutków zdarzenia	W latach 2016-2017 poniesiono koszty związane z podnoszeniem kwalifikacji strażaków, prowadzono bieżące remonty osprzętu p.poż, przeprowadzono przeglądy techniczne samochodów pożarniczych oraz poniesiono inne koszty podnoszące poziom zabezpieczenia w Gminie Szydłowiec	Gmina Szydłowiec	Łączne koszty na Ochotnicze Straże Pożarne: a) 2016 rok – 257 794,34 zł, b) 2017 rok – 282 442,62 zł.

Źródło: opracowanie własne na podstawie zebranych danych

4. STAN WSKAŹNIKÓW PRESJI NA STAN ŚRODOWISKA W LATACH 2016-2017

Przy ocenie realizacji zadań pomocna jest także analiza i monitorowanie założonych efektów ekologicznych przy pomocy wskaźników (mierników) stanu środowiska i zmian presji na środowisko, a także na wskaźnikach świadomości społecznej.

Poniżej w **Tabeli 15** wskazano najistotniejsze osiągnięte wskaźniki.

Tabela 15. Lista wskaźników stanu środowiska i zmian presji na środowisko osiągniętych w latach 2016-2017

LP.	ZADANIE	WSKAŹNIK	JEDNOSTKA	ŹRÓDŁO	STAN WYJŚCIOWY (2014 r.) ⁶	ROK 2016	ROK 2017	TENDENCJA
Obszar interwencji – ochrona klimatu i jakości powietrza								
1	dalsza realizacja przedsięwzięć termomodernizacyjnych, ocieplenie przegród zewnętrznych (ścian, stropów, dachów), promowanie budownictwa energooszczędnego w obiektach użyteczności publicznej oraz budynkach mieszkalnych	liczba obiektów poddanych termomodernizacji	szt.	Gmina Szydłowiec, Szydłowiecka Spółdzielnia Mieszkaniowa	-	5	10	tendencja pozytywna (zadanie realizowane w okresie sprawozdawczym – Zadanie 1.1)
2	wspieranie działań na rzecz ograniczenia niskiej emisji poprzez modernizację systemów ogrzewania budynków komunalnych i indywidualnych oraz wprowadzanie odnawialnych źródeł energii i podłączenie budynków do sieci gazowej	odsetek ludności korzystającej z sieci gazowej	%	GUS	35,28	35,44	35,05	tendencja negatywna
3		zużycie gazu w gospodarstwach domowych na 1 mieszkańca	m ³	GUS	47,3	86,4	brak danych GUS	tendencja negatywna
4		liczba zmodernizowanych kotłowni (zamiast ilości zmodernizowanych systemów grzewczych)	szt.	Gmina Szydłowiec	-	0	6	tendencja pozytywna (realizacja zadania pn. „Poprawa jakości powietrza...” – Zadanie 1.2)
5	rozwój sieci ciepłowniczej i gazowej (w tym modernizacja i przebudowa linii energetycznych)	długość miejskiej sieci ciepłowniczej	km	GUS	12	brak danych GUS	9,7	tendencja negatywna
6		długość sieci gazowej na terenie Gminy	km	GUS	24,36	31,04	29,92	tendencja pozytywna (w stosunku do roku bazowego)
7	sukcesywne zwiększanie świadomości społeczeństwa w zakresie potrzeb i możliwości ochrony powietrza, w tym oszczędności energii oraz szkodliwości spalania odpadów w gospodarstwach domowych	przewodzone akcje dotyczące ochrony powietrza i oszczędzania energii	szt.	Gmina Szydłowiec	brak informacji	Zgodnie z Zadaniem 1.4 – zadanie było realizowane		tendencja pozytywna

⁶ wynika z Programu Ochrony Środowiska dla Gminy Szydłowiec na lata 2016 – 2019 z perspektywą do roku 2023

LP.	ZADANIE	WSKAŹNIK	JEDNOSTKA	ŹRÓDŁO	STAN WYJŚCIOWY (2014 r.) ⁶	ROK 2016	ROK 2017	TENDENCJA
8	utrzymanie czystości na drogach	ilość dróg, na których prowadzi się mechaniczne czyszczenia na sucho i mokro	km	Gm. Szydłowiec, ZDP, MZDW, GDDiKA	brak danych	Zgodnie z Zadaniem 1.5 – zadanie było realizowane		tendencja pozytywna
9	kontynuacja działań mających na celu wspieranie rozwiązań pozwalających na eliminację lub minimalizację wielkości emisji pochodzących z transportu (poprawa nawierzchni i warunków bezpieczeństwa ruchu, modernizacja i rozbudowa dróg, w tym budowa drogi ekspresowej S7, modernizacja drogi wojewódzkiej nr 727 oraz poprawa nawierzchni dróg powiatowych i gminnych)	liczba inwestycji komunikacyjnych usprawniających ruch	szt.	Gm. Szydłowiec, ZDP, ZDW, GDDiKA	brak danych	14 (+ rozbudowa S7 jako zadanie realizowane w latach 2014-2017) – Zadanie 1.6	12 (+ rozbudowa S7 jako zadanie realizowane w latach 2014-2017) – Zadanie 1.6	tendencja pozytywna (zadanie realizowane w okresie sprawozdawczym)
10	rozbudowa energooszczędnych systemów oświetlenia dróg publicznych	liczba inwestycji mających na celu proces wymiany oświetlenia ulicznego	szt.	Gmina Szydłowiec	brak danych	6	3	tendencja pozytywna (zadanie realizowane w okresie sprawozdawczym)
Obszar interwencji – zagrożenia hałasem								
11	rozwój ścieżek i szlaków rowerowych, w tym budowa ciągów pieszo-rowerowych	długość ścieżek rowerowych na obszarze Gminy	km	GUS	1,8	1,8	3,8	tendencja pozytywna
12		modernizacje ciągów pieszych	szt.	Gmina, Powiat	brak danych	3	4	tendencja pozytywna (zadanie realizowane w okresie sprawozdawczym)
13	modernizacja ciągów komunikacyjnych, stosowane nowoczesnych nawierzchni do budowy i przebudowy dróg ulic i parkingów	liczba zmodernizowanych odcinków dróg gminnych w danym roku	szt.	Gmina Szydłowiec	brak danych	8	5	tendencja pozytywna (zadanie realizowane w okresie sprawozdawczym)
14		ilość prowadzących prac związanych z przebudową ulic w m. Szydłowiec	szt.	Gmina Szydłowiec	brak danych	1	1	tendencja pozytywna (zadanie realizowane w okresie sprawozdawczym)

LP.	ZADANIE	WSKAŹNIK	JEDNOSTKA	ŹRÓDŁO	STAN WYJŚCIOWY (2014 r.) ⁶	ROK 2016	ROK 2017	TENDENCJA
15	kontrola emisji hałasu	średnie natężenie ruchu na drodze nr 7 w danym roku	pojazdów na dobę	GDDKiA	dane na 2015 r. 16 802 pojazdy/dobę na odcinku Młodoćcin – Szydłowiec 15 916 pojazdy/dobę na odcinku Szydłowiec – Barak	nie prowadzono monitoringu – droga w przebudowie w okresie sprawozdawczym	nie prowadzono monitoringu – droga w przebudowie w okresie sprawozdawczym	nie można określić – droga w przebudowie w okresie sprawozdawczym
16		liczba skontrolowanych przedsiębiorstw	szt.	WIOŚ Warszawa	10 (2015 r.)	nie prowadzono monitoringu hałasu	nie prowadzono monitoringu hałasu	nie można określić – nie prowadzono monitoringu
17	kontynuacja realizacji działań edukacyjnych promujących transport zbiorowy i alternatywny (rowerowy)	odsetek osób korzystających z transportu zbiorowego	%	Gmina	brak danych	brak danych	brak danych	nie można określić - brak danych
18	nasadzenia pasów zieleni izolacyjnej	długość pasów zieleni izolacyjnej	km	Gmina Szydłowiec	brak danych	zadanie realizowane w ramach zadania Rozbudowa drogi krajowej nr 7 do parametrów drogi ekspresowej na odcinku koniec obwodnicy Radomia – granica województwa mazowieckiego – brak szczegółowych informacji		tendencja pozytywna
19	rozwój infrastruktury akustycznej (stawianie plotów, ekranów akustycznych)	liczba ekranów akustycznych	szt.	Gmina Szydłowiec	0	zadanie realizowane w ramach zadania Rozbudowa drogi krajowej nr 7 do parametrów drogi ekspresowej na odcinku koniec obwodnicy Radomia – granica województwa mazowieckiego – wybudowano ekrany akustyczne na długości ok. 10 km		tendencja pozytywna
Obszar interwencji – pola elektromagnetyczne								
20	uwzględnienie w miejscowych planach zagospodarowania przestrzennego aspektów dotyczących zagrożeń pochodzących od pól elektroenergetycznych	liczba mpzp, w których określa się dopuszczalną lokalizację infrastruktury elektroenergetycznej	szt.	Gmina Szydłowiec	brak danych	1	1	tendencja pozytywna (zadanie realizowane w okresie sprawozdawczym)
21	monitoring emisji pól elektromagnetycznych	liczba miejsc z przekroczeniem dopuszczalnych poziomów promieniowania elektromagnetycznego	szt.	WIOŚ Warszawa	0	0	0	tendencja pozytywna

LP.	ZADANIE	WSKAŹNIK	JEDNOSTKA	ŹRÓDŁO	STAN WYJŚCIOWY (2014 r.) ⁶	ROK 2016	ROK 2017	TENDENCJA
Obszar interwencji – gospodarowanie wodami								
22	działania edukacyjne promujące oszczędzanie wody w celu osiągnięcia trwałej świadomości wszystkich użytkowników wód o potrzebie racjonalnego i oszczędnego korzystania z zasobów wodnych	ilość prowadzonych działań edukacyjnych	szt.	Gmina Szydłowiec	brak danych	0	0	bez zmian
23	zachowanie powierzchni istniejących zbiorników wodnych	powierzchnia istniejących zbiorników wodnych	ha	Gmina Szydłowiec	12,4	12,4	12,4	bez zmian
24	rozwój obiektów małej retencji	ilość obiektów małej retencji	szt.	Gmina Szydłowiec	8	8	8	bez zmian
25	monitorowanie jakości wód podziemnych i powierzchniowych	stan / potencjał ekologiczny wód powierzchniowych w punktach monitoringowych na terenie Gminy	ocena	WIOŚ Warszawa	JCW Kobyłka - umiarkowany JCW Szabasówka od Kobyłki do ujścia JCW - umiarkowany Jablonica - umiarkowany	Zgodnie z Tabelą 4	Zgodnie z Tabelą 4	tendencja pozytywna – poprawa stanu ekologicznego Jablonicy
26	monitorowanie jakości wód podziemnych i powierzchniowych	stan chemiczny wód w punktach pomiarowo – kontrolnych (ppk) monitoringu rzek na terenie Gminy	ocena	WIOŚ Warszawa	brak danych	Zgodnie z Tabelą 4	Zgodnie z Tabelą 4	nie można określić – nie badano stanu chemicznego
27	monitorowanie jakości wód podziemnych i powierzchniowych	stan ilościowy wód podziemnych	ocena	PIG	JCWPd 100 - słaby (2012) JCWPd 101 – dobry (2012)	Od roku 2016 obowiązuje nowy podział na 172 części lub subczęści, zaakceptowany przez KZGW. W nowym podziale opisywana jednostka położona jest w granicach JCWPd nr 86. i nr 102. Zgodnie z Tabelami 5 i 6 w okresie sprawozdawczym odnotowano pogorszenie końcowej klasy jakości dla przekroju znajdującego się w miejscowości Iłża (z wód dobrej jakości – II klasa, na wody zadowalającej jakości – III klasa). W pozostałych przypadkach nie odnotowano zmian. Przytoczone pomiary dotyczą tylko JCWPd nr 86. Wody podziemne w obrębie JCWPd nr 102 nie były badane		tendencja negatywna w przypadku badań JCWPd nr 86. W przypadku JCWPd nr 102 – brak badań
28		stan chemiczny wód podziemnych	ocena	PIG	JCWPd 100 - dobry (2012) JCWPd 101 - dobry (2014)			

LP.	ZADANIE	WSKAŹNIK	JEDNOSTKA	ŹRÓDŁO	STAN WYJŚCIOWY (2014 r.) ⁶	ROK 2016	ROK 2017	TENDENCJA
29	kontynuacja rozbudowy i modernizacji infrastruktury związanej z zaopatrzeniem mieszkańców i podmiotów gospodarczych w wodę	liczba prowadzonych prac modernizacyjnych stacji uzdatniania wody	szt.	Gmina Szydłowiec	brak danych	0	0	tendencja negatywna
30		stopień zwodociągowania	%	GUS	93,9	94,1	94,2	tendencja pozytywna
31		zużycie wody z wodociągów na mieszkańca	m ³ /rok	GUS	25,6	25,8	26,0	tendencja negatywna
32		przyłącza wodociągowe prowadzące do budynków mieszkalnych i zbiorowego zamieszkania	szt.	GUS	3 709	3 841	3 900	tendencja pozytywna
33	kontynuacja rozbudowy i modernizacji infrastruktury związanej z odprowadzaniem ścieków komunalnych i przemysłowych oraz wód opadowych i roztopowych	liczba prowadzonych prac modernizacyjnych sieci kanalizacyjnych	szt.	Gmina Szydłowiec	brak danych	2	0	tendencja pozytywna (zadanie realizowane w okresie sprawozdawczym)
34		stopień skanalizowania	%	GUS	59,3	59,8	59,9	tendencja pozytywna
35		przyłącza kanalizacyjne prowadzące do budynków mieszkalnych i zbiorowego zamieszkania	szt.	GUS	1 326 (2015 rok)	1 337	1 337	tendencja pozytywna (w stosunku do roku bazowego)
Obszar interwencji – gospodarka wodno - ściekowa								
36	kontynuacja rozbudowy i modernizacji infrastruktury związanej z odprowadzaniem ścieków komunalnych i przemysłowych oraz wód opadowych i roztopowych	ilość ścieków odprowadzonych	dm ³ /rok	GUS	362	332,0	527,0	tendencja negatywna
37	kontynuacja kontroli odprowadzania ścieków i gospodarowania wodą, w tym modernizacje i rozbudowa oczyszczalni ścieków w Szydłowcu	liczba prowadzonych prac modernizacyjnych oczyszczalni i przepompowni ścieków	szt.	Gmina Szydłowiec	brak danych	0	0	tendencja negatywna
38	prowadzenie rejestru przydomowych oczyszczalni ścieków i zbiorników bezodpływowych w Gminie	ilość przydomowych oczyszczalni ścieków	szt.	GUS	24	10	10	tendencja negatywna
39		ilość zbiorników bezodpływowych	szt.	GUS	870	410	410	tendencja pozytywna
Obszar interwencji – zasoby geologiczne								
40	podjęcie działań administracyjnych i organizacyjnych mających na celu właściwe gospodarowanie przestrzenią	udział powierzchni objętej obowiązującymi miejscowymi planami zagospodarowania przestrzennego w powierzchni ogółem	%	GUS	19,7 (2015 r.)	20,1	20,1	tendencja pozytywna

LP.	ZADANIE	WSKAŹNIK	JEDNOSTKA	ŹRÓDŁO	STAN WYJŚCIOWY (2014 r.) ⁶	ROK 2016	ROK 2017	TENDENCJA
41	rekultywacja zdegradowanych terenów pookoatacyjnych	powierzchnia terenów zreultywowanych	ha	Gmina Szydłowiec	brak danych	0 (nie prowadzono rekultywacji)	0 (nie prowadzono rekultywacji)	tendencja negatywna
42	monitoring powierzchniowego i wglębnego ruchu mas ziemnych na terenach zagrożonych	liczba wystąpień ruchów masowych	szt.	Gmina Szydłowiec	brak danych	na obszarze Gminy nie odnotowano występowania ruchów masowych i osuwisk		tendencja pozytywna
43	ruchami masowymi ziemi	liczba i obszar zabezpieczonych terenów osuwiskowych w ciągu roku	szt.	Gmina Szydłowiec	brak danych			
Obszar interwencji – gleby								
44	podjęcie działań przeciwdziałających skażeniu gleb oraz ich właściwa ochrona w mpzp	powierzchnia gminy objęta obowiązującymi planami ogółem	ha	GUS	2 725 (2015 rok)	2 784	2 784	tendencja pozytywna (w stosunku do roku bazowego)
45	rozpoczęcie dotacji dla rolników na badania gleb	ilość przyznanych środków dla rolników na badania gleb	zł	Gmina Szydłowiec	0	0	0	tendencja negatywna (zadanie nierealizowane)
46	upowszechnianie Kodeksu Dobrej Praktyki Rolniczej	liczba przeszkolonych osób	os.	MODR	brak danych	11	43	tendencja pozytywna – Zadanie 7.3
47	remediacja terenów zanieczyszczonych oraz rekultywacja terenów zdegradowanych, w tym rekultywacja nieeksploatowanego składowiska odpadów w Szydłowcu	powierzchnia wymagająca rekultywacji	ha	Powiat Szydłowiecki	składowisko odpadów w Szydłowcu	w latach 2016-2017 wydano 1 decyzję ustalającą kierunek rekultywacji		tendencja pozytywna
48	podnoszenie świadomości mieszkańców o zagrożeniu i degradującym oddziaływaniu wypalania traw	przebiegane akcje podnoszące świadomość mieszkańców o zagrożeniu i degradującym oddziaływaniu wypalania traw	Powiat Szydłowiecki	Powiat Szydłowiecki	brak danych	inauguracja w 2016 roku „Powiatowego Programu Przeciwdziałania Wypalaniu Traw „STOP, NIE WYPALAJ TRAW”		tendencja pozytywna
Obszar interwencji – gospodarka odpadami i zapobieganie powstawaniu odpadów								
49	minimalizacja składowanych odpadów poprzez zastosowanie intensyfikacji segregacji, rozwój selektywnej zbiórki	osiągnięty poziom recyklingu, przygotowania do ponownego użycia i odzysku innymi metodami innych niż niebezpieczne odpadów budowlanych i rozbiórkowych	%	Gmina Szydłowiec	98,5 (2015)	94,97	92,58	tendencja pozytywna (osiągnięcie wymaganego prawem minimum)
50		osiągnięty poziom ograniczenia masy odpadów ulegających biodegradacji kierowanych do składowania	%	Gmina Szydłowiec	0 (2015)	0	33,27	tendencja pozytywna (osiągnięcie wymaganego prawem minimum)

LP.	ZADANIE	WSKAŹNIK	JEDNOSTKA	ŹRÓDŁO	STAN WYJŚCIOWY (2014 r.) ⁶	ROK 2016	ROK 2017	TENDENCJA
51		poziom recyklingu, przygotowania do ponownego użycia papieru, metali, tworzyw sztucznych i szkła	%	Gmina Szydłowiec	38,90 (2015)	24,50	27,00	tendencja pozytywna (osiągnięcie wymaganego prawem minimum)
52	podjęcie działań związanych z unieszkodliwianiem wyrobów zawierających azbest	ilość usuniętych wyrobów zawierających azbest w ciągu roku	Mg	Gmina Szydłowiec	brak danych	0 (nie usuwano azbestu)	0 (nie usuwano azbestu)	tendencja negatywna
53	kontynuacja kontroli w zakresie prawidłowego gospodarowania odpadami	ilość odpadów komunalnych przekazanych do PSZOK przez mieszkańców	Mg	Gmina Szydłowiec	12,94	8,81	11,57	od 2016 roku rozwój selektywnej zbiórki – tendencja pozytywna
54	edukacja mieszkańców dot. minimalizacji wytwarzania odpadów (zajęcia w szkołach, konsultacje społeczne, organizacja konkursów itp.), promowanie produktów wykonanych z surowców wtórnych	prorowadzone działania edukacyjne	szt.	Gmina Szydłowiec	akcje zbierania odpadów organizowane w szkołach, funkcjonowanie strony internetowej naszesmieci.mos.gov.pl	Zgodnie z Zadaniem 8. – zadanie było realizowane		tendencja pozytywna
55	dążenie do likwidacji problemu nielegalnego spalania odpadów	ilość zebranych odpadów komunalnych od właścicieli nieruchomości z terenu Gminy	Mg	Gmina Szydłowiec	4 169,45 (2015 rok)	3 779,24	3 806,08	tendencja pozytywna
Obszar interwencji – zasoby przyrodnicze								
56	utrzymanie właściwego stanu ochrony siedlisk przyrodniczych i gatunków fauny i flory w ramach sieci Natura 2000	liczba monitorowanych siedlisk na terenie Gminy	szt.	RDOŚ w Warszawie	brak danych	brak danych	brak danych	nie można określić - brak danych
57	tworzenie nowych form ochrony przyrody (użytki ekologiczne, pomniki przyrody, stanowiska dokumentacyjne, obszary chronionego krajobrazu)	liczba pomników przyrody	szt.	GUS	12	12	12	tendencja pozytywna – utrzymanie stanu
58		liczba użytków ekologicznych	szt.	GUS	3	3	3	tendencja pozytywna – utrzymanie stanu
59		liczba stanowisk dokumentacyjnych	szt.	GUS	3	3	3	tendencja pozytywna – utrzymanie stanu

LP.	ZADANIE	WSKAŹNIK	JEDNOSTKA	ŹRÓDŁO	STAN WYJŚCIOWY (2014 r.) ⁶	ROK 2016	ROK 2017	TENDENCJA
60	tworzenie nowych form ochrony przyrody (użytki ekologiczne, pomniki przyrody, stanowiska dokumentacyjne, obszary chronionego krajobrazu)	liczba obszarów chronionego krajobrazu	szt.	GUS	1	1	1	tendencja pozytywna – utrzymanie stanu
61		liczba rezerwatów przyrody	szt.	GUS	2	2	2	tendencja pozytywna – utrzymanie stanu
62		liczba obszarów Natura 2000	szt.	GUS	1	1	1	tendencja pozytywna – utrzymanie stanu
63	pielęgnacja i ochrona istniejącej zieleni urządzonej	powierzchnia parków, zieleńców i terenów zieleni osiedlowej	ha	GUS	51,57	44,16	44,16	tendencja negatywna
64	zachowanie i ochrona istniejących kompleksów leśnych	lesistość Gminy	%	GUS	37,7	38,2	38,1	tendencja pozytywna (w stosunku do roku bazowego)
65	zalesianie gruntów nieprzydatnych do produkcji rolnej oraz nieużytków i terenów zdegradowanych i przekształconych gatunkami rodzimymi	powierzchnia lasów ogółem	ha	GUS	5 275,84	5 276,74	5 266,56	tendencja negatywna
Obszar interwencji – zagrożenia poważnymi awariami								
66	kontynuacja realizacji akcji informacyjno – edukacyjnych dla ogółu społeczeństwa dotyczących zasad postępowania w razie wystąpienia poważnej awarii, w celu ukształtowania właściwych postaw i zachowań	ilość poważnych awarii w ciągu roku	szt.	WIOŚ w Warszawie	brak danych	0	0	tendencja pozytywna (brak poważnych awarii)
67	przeciwdziałanie awariom instalacji przemysłowych							
68	zapewnienie bezpiecznego transportu substancji niebezpiecznych	koszt inwestycji wzbogacających OSP w Gminie	zł	Gmina Szydłowiec	brak danych	257 794,34	282 442,62	tendencja pozytywna (zadanie realizowane w okresie sprawozdawczym)
69	doposażenie wyspecjalizowanych jednostek w sprzęt do wykrywania i dokładnej lokalizacji miejsca awarii, likwidacji i analizy skutków zdarzenia							
źródło: opracowanie własne								

5. PODSUMOWANIE I WNIOSKI

Dbłość o zachowanie wysokich walorów środowiska wymaga spójnej i konsekwentnej polityki ochrony środowiska. Istotne znaczenie ma również zapewnienie dostępu do informacji o środowisku oraz edukacja ekologiczna. W chwili obecnej dokumentem definiującym systemowe podejście do zagadnień związanych z ochroną środowiska w Gminie na wielu polach – od zagadnień związanych z ochroną powietrza, przez gospodarkę odpadami, a na zagrożeniach wystąpienia poważnej awarii skończywszy jest „Program Ochrony Środowiska dla Gminy Szydłowiec na lata 2016-2019, z perspektywą do roku 2023”.

W przedmiotowym Programie dokonano przeglądu wyznaczonych w nim zadań przez pryzmat lat 2016-2017. Odniesiono się do każdego zadania mając na uwadze zebrane od różnych podmiotów informacje.

W zakresie ochrony klimatu i jakości powietrza należy docenić uruchomienie programu „Poprawa jakości powietrza na terenie województwa mazowieckiego – ograniczenie emisji zanieczyszczeń poprzez modernizację kotłowni” współfinansowanego przez Wojewódzki Fundusz Ochrony Środowiska i Gospodarki Wodnej, a także liczne inwestycje związane z rozwojem sieci ciepłowniczej, gazowej oraz rozbudową energooszczędnych systemów oświetlenia dróg publicznych. Istotnym elementem była także edukacja ekologiczna uświadamiająca konieczność dbałości o jakość powietrza oraz przedstawiająca możliwości podjęcia realnych kroków ku jego ochronie. Do zadań związanych z dalszą poprawą jakości powietrza atmosferycznego należy również zaliczyć modernizację i rozbudowę dróg, które objęły zarówno drogi gminne, jak i powiatowe, wojewódzkie i krajowe. Największą tego typu inwestycją była „Rozbudowa drogi krajowej nr 7 do parametrów drogi ekspresowej na odcinku koniec obwodnicy Radomia – granica województwa mazowieckiego”. Podczas jej budowy zastosowano m.in. następujące urządzenia ochrony środowiska:

- ekrany akustyczne,
- obsadzenia roślinnością przejść dla zwierząt,
- wprowadzenie nowych nasadzeń w krajobrazie pozbawionym zadrzewień oraz nasadzeń dogęszczających drzew i krzewów uzupełniających straty zieleni spowodowane budową drogi.

Inwestycje związane z modernizacją i rozbudową dróg należy również zaliczyć do tych zadań, które mają na celu zminimalizowanie uciążliwego hałasu i utrzymanie jak najlepszej jakości stanu akustycznego środowiska. W zakresie promocji alternatywnych środków transportu należy odnotować uruchomienie wypożyczalni rowerów miejskich przez Szydłowieckie Centrum Kultury – Zamek – od 2016 roku. Trudno jednak oszacować jaki pozytywny efekt przyniosły rzeczzone działania, ponieważ w okresie sprawozdawczym nie prowadzono na terenie Gminy monitoringu hałasu, choć było to jedno z zadań wymienionych w Programie.

W Gminie udaje się zachować ochronę mieszkańców przed szkodliwym wpływem promieniowania elektromagnetycznego, a w nowo uchwalanych miejscowych planach zagospodarowania przestrzennego wyznacza się strefy ochronne od napowietrznych linii elektroenergetycznych zapewniając tym samym umocowaną prawem ochronę mieszkańców.

Działania zapewniające ochronę zasobów wodnych i gospodarkę wodno-ściekową ukierunkowane były w okresie sprawozdawczym na:

1. utrzymanie wód rzeki Szabasówki Lewej,
2. prace konserwacyjne Korzeniówki,
3. budowę rowów odwadniających,
4. budowę sieci wodociągowej i kanalizacyjnej,
5. remont jazu i zapory ziemnej na zbiorniku wodnym w Szydłowcu,
6. monitoring (zarówno przez WIOŚ jak i samą Gminę).

Nie wszystkie zadania udało się jednak zrealizować. Decydującą barierą były aspekty finansowe.

W zakresie racjonalnego gospodarowania zasobami geologicznymi oraz ochrony gleb głównym instrumentem ochrony były uchwalane miejscowe plany zagospodarowania przestrzennego oraz wydawane

decyzje o warunkach zabudowy. Efektem uchwalanych stopniowo planów było zwiększenie udziału powierzchni objętej obowiązującymi miejscowymi planami zagospodarowania przestrzennego w powierzchni ogółem z 19,7% w 2015 roku do 20,1% na koniec 2017 roku. W latach 2016 – 2017 Gmina Szydłowiec nie realizowała jednak zadań związanych z rekultywacją zdegradowanych terenów poeksploatacyjnych oraz związanych z monitoringiem powierzchniowego i wglębnego ruchu mas ziemnych na terenach zagrożonych ruchami masowymi ziemi. Nie realizowano także zadania polegającego na uruchomieniu dotacji dla rolników na badania gleb.

W zakresie gospodarki odpadami Gmina Szydłowiec osiągnęła wymagane poziomy recyklingu i przygotowania do ponownego użycia i odzysku (papier, metal, tworzywa sztuczne, szkło), a tym samym wywiązywała się z ustawowego obowiązku narzuconego na Gminę. Zdecydowana większość odpadów komunalnych była poddawana innym niż składowanie procesom przetwarzania, jedynie niewielki odsetek odpadów został poddany składowaniu. Dodatkowo prowadzono liczne kontrole właścicieli nieruchomości pod kątem prawidłowo segregacji, wysyłano upomnienia w przypadku braku prowadzenia segregacji przez mieszkańców, a podmiot odbierający odpady komunalne wyposażał mieszkańców nieruchomości w worki na odpady – odpowiednio do ich rodzaju (segregacja). Nie zapomniano również o odpowiedniej edukacji mieszkańców w zakresie odpadów. Działania takie przynosiły efekty i będą nadal kontynuowane. Gmina składała również wnioski do Wojewódzkiego Funduszu Ochrony Środowiska i Gospodarki Wodnej o dofinansowanie kosztów demontażu, transportu i składowania wyrobów zawierających azbest, ale zostały one rozpatrzone negatywnie.

W latach 2016-2017 realizacja celu ekologicznego „ochrona zasobów przyrodniczych” rozproszona była na kilka podmiotów. Gmina dbała i pielęgnowała istniejącą zieleń urządzoną, nad lasami nadzór sprawowały nadleśnictwa: Radom oraz Skarżysko, a RDOŚ w Warszawie uczestniczył bądź współuczestniczył w różnego rodzaju procedurach bądź postępowaniach administracyjnych nakierowanych na ochronę terenów chronionych i przyrodniczo cennych oraz zachowanie istniejących ekosystemów. W efekcie udało się zachować poziom ochrony na odpowiednim poziomie.

Ostatnim wyznaczonym w Programie celem ekologicznym było przeciwdziałanie występowaniu poważnych awarii. Zdarzeń tego typu na obszarze Gminy w okresie sprawozdawczym nie odnotowano. Należy natomiast odnotować, że w latach 2016-2017 poniesiono koszty związane z podnoszeniem kwalifikacji strażaków, prowadzono bieżące remonty osprzętu p.poż, przeprowadzono przeglądy techniczne samochodów pożarniczych oraz poniesiono inne koszty podnoszące poziom zabezpieczenia w Gminie Szydłowiec.

Zebrane informacje podsumowano także w **Rozdziale 4**, który prezentuje tendencje zmian zachodzących w środowisku przyrodniczym Gminy Szydłowiec. Nie do wszystkich zadań udało się określić pełną tendencję. Tak było w przypadku **6** wskaźników (8,7% wszystkich wskaźników). Zdecydowana większość wskaźników wykazuje jednak tendencję pozytywną (**43** z 69, tj. 62,3%). Pozostałe **20** wykazują tendencję negatywną lub też nie odnotowują istotnych zmian.

Podsumowując, dostrzega się w okresie sprawozdawczym wiele zadań i przedsięwzięć mających na celu ochronę środowiska i wyrażających dbałość o jej stan w Gminie Szydłowiec, ale widoczny jest brak możliwości weryfikacji niektórych założeń programowych jak również niemożność ich wdrażania ze względów finansowych.

SPIS RYCIN

Ryc. 1.	Dochody i wydatki w dziale 900 „Gospodarka komunalna i ochrona środowiska” w latach 2015-2017 – ujęcie graficzne	7
Ryc. 2.	Podstawowy układ hydrograficzny Gminy Szydłowiec	9
Ryc. 3.	Schemat klasyfikacji stanu/ potencjału ekologicznego wód powierzchniowych	10
Ryc. 4.	Interpretacja monitoringu wód powierzchniowych przeprowadzana przez WIOŚ w Gdańsku	13
Ryc. 5.	Lokalizacja form ochrony przyrody w Gminie Szydłowiec.....	18
Ryc. 6.	Układ komunikacyjny Gminy Szydłowiec.....	22

SPIS TABEL

Tabela 1.	Sfery środowiskowe poddane ocenie w ramach wykonania Raportu	5
Tabela 2.	Dochody i wydatki w dziale 900 „Gospodarka komunalna i ochrona środowiska” w latach 2015-2017	6
Tabela 3.	Wydatki ogółem w dziale 900 w latach 2014-2016 w podziale na rozdziały	7
Tabela 4.	Klasyfikacja i ocena stanu jednolitych części wód w Gminie Szydłowiec w latach 2016-2017	12
Tabela 5.	Ocena stanu JCWPd nr 86 w 2016 roku	13
Tabela 6.	Ocena stanu JCWPd nr 86 w 2017 roku	14
Tabela 7.	Powierzchnia Gminy Szydłowiec objęta MPZP w latach 2015-2017	15
Tabela 8.	Wydane decyzje o warunkach zabudowy i zagospodarowania w latach 2015-2017	16
Tabela 9.	Powierzchnia i ilość obszarów prawnie chronionych, terenów zieleni urządzonej oraz lasów w okresie sprawozdawczym	17
Tabela 10.	Wynikowe klasy strefy pomorskiej dla poszczególnych zanieczyszczeń, uzyskane w ocenie rocznej w latach 2015-2017 dokonanej z uwzględnieniem kryteriów ustanowionych w celu ochrony zdrowia.....	19
Tabela 11.	Wynikowe klasy strefy pomorskiej dla poszczególnych zanieczyszczeń, uzyskane w ocenie rocznej w latach 2015-2017 dokonanej z uwzględnieniem kryteriów ustanowionych w celu ochrony roślin	20
Tabela 12.	Ilość zebranych odpadów komunalnych od właścicieli nieruchomości z terenu Gminy Szydłowiec [Mg] w latach 2015-2017	24
Tabela 13.	Osiągnięte poziomy w latach 2015-2017	25
Tabela 14.	Wykaz zrealizowanych w Gminie Szydłowiec zadań w latach 2016-2017	27
Tabela 15.	Lista wskaźników stanu środowiska i zmian presji na środowisko osiągniętych w latach 2016-2017	40