

**Załącznik  
do uchwały Nr 215/XLIV/09  
Rady Miejskiej w Szydłowcu  
z dnia 26 października 2009r.**

**STRATEGIA ROZWOJU  
OŚWIATY  
W GMINIE SZYDŁOWIEC  
do 2013 roku**

## SPIS TREŚCI

1. Informacje ogólne o Gminie Szydłowiec .....	4
1.1. Położenie i ludność .....	4
1.2. Powstanie Szydłowca .....	4
1.3. Walory turystyczne i przyrodnicze .....	4
1.4. Działalność kulturalna w mieście .....	5
1.5. Sport .....	6
<b>1.6. Podsumowanie .....</b>	<b>6</b>
2. Plan sieci szkół i przedszkoli na terenie Gminy Szydłowiec .....	7
2.1. Edukacja przedszkolna .....	7
A. Przedszkola samorządowe .....	7
B. Oddziały przedszkolne przy szkołach podstawowych .....	8
2.2. Edukacja szkolna .....	8
A. Podstawowe szkoły samorządowe .....	8
B. Gimnazjalne szkoły samorządowe .....	11
<b>Podsumowanie .....</b>	<b>13</b>
3. Dowożenie uczniów w latach 2005-2008 .....	15
4. Baza lokalowa placówek oświatowych .....	18
5. Baza sportowa .....	24
6. Kadra oświatowa .....	29
6.1. Kadra pedagogiczna .....	29
A. Przedszkola Samorządowe w Szydłowcu .....	31
B. Szkoły Samorządowe .....	32
Podsumowanie .....	34
6.2 Kadra niepedagogiczna .....	36
A. Przedszkola Samorządowe .....	36
B. Szkoły Samorządowe .....	37
<b>Podsumowanie .....</b>	<b>38</b>
7. Finansowanie oświaty .....	39
8. Demografia .....	44
9. Analiza SWOT .....	45
10. Misja .....	46
11. Cel główny .....	46
12. Cele cząstkowe .....	46
12.1. Dostosowanie oświaty .....	46
12.2. Wyrównywanie szans edukacyjnych uczniów z Gminy Szydłowiec - pomoc materialna .....	49
12.3. Podniesienie poziomu usług edukacyjnych .....	55
A. Awans zawodowy nauczycieli w latach 2008-2013 – prognoza .....	55
B. Analiza testów kompetencji .....	57
C. Remonty – inwestycje .....	69
<b>PODSUMOWANIE I WNIOSKI .....</b>	<b>72</b>

## **1. Informacje ogólne o Gminie Szydłowiec**

### **1.1. Położenie i ludność.**

Miasto i Gmina Szydłowiec położona jest w południowej części województwa mazowieckiego, w odległości 29 km. od Radomia, na ważnym szlaku komunikacyjnym-droga międzynarodowa E-77 (krajowa nr 7): Gdańsk – Warszawa – Radom -Kraków-Chyżne.

Od południa sąsiaduje z gminami województwa świętokrzyskiego. Obszar Gminy położony jest w północnej, brzeżnej strefie makroregionu Wyżyny Kielecko-Sandomierskiej obejmującej dwa mezoregiony – Przedgórze Iłżeckie od wschodu i Garb Gielniowski od południowego zachodu.

Południowa część gminy znajduje się na obszarze lasów przysusko-szydłowieckich związanych z Krainą Gór Świętokrzyskich.

Miasto liczy ok.13.000 mieszkańców, zaś Gmina 20.400 osób. Szydłowiec jest siedzibą władz gminy i powiatu.

### **1.2. Powstanie Szydłowca**

Szydłowiec legitymuje się ponad 600 – letnią historią. Jego początki sięgają XIII wieku i wiążą się z dziejami starego, morawsko-czeskiego rodu Odrowążów. Byli oni właścicielami rozległych dóbr w całej Małopolsce. Szydłowiec wraz z pobliskimi Chlewiskami należał do Dobiesława Odrowąza i jego synów – Mikołaja, Piotra i Jakuba, a pierwszymi Szydłowieckimi nazwali się Jakub i Sławko. Zmarli pomiędzy rokiem 1433, a 1436.

Potęga Szydłowieckich trwała zaledwie sto trzydzieści lat. Odeszła wraz ze śmiercią Krzysztofa- kanclerza wielkiego koronnego, któremu nie dane było posiadać męskich potomków.

Rozkwit miasta przypada na pierwszą połowę XVII stulecia. Rozwinęło się wtedy w Szydłowcu na dużą skalę wydobywanie i obróbkę piaskowca. Tradycje kamieniarskie Szydłowca żywe są do dzisiaj, a budowle, elewacje i detale architektoniczne z szydłowieckiego piaskowca można podziwiać w całej Polsce i za jej granicami.

### **1.3. Walory turystyczne i przyrodnicze.**

Ciekawą atrakcją turystyczną Szydłowca jest ścieżka turystyczno-edukacyjna „Szydłowiec – miasto na kamieniu” prezentująca historię miasta, jego zabytki i życie codzienne w ciągu wieków – przez pryzmat tutejszego tradycyjnego bogactwa naturalnego- szydłowieckiego piaskowca. Dla turystów spragnionych ciszy i wypoczynku lasy i łąki nieskażone zanieczyszczeniami doskonale nadają się na wycieczki piesze, rowerowe, konne, grzybobranie i spacer. Na terenie gminy znajdują się rezerваты przyrody o charakterze leśnym, pomniki przyrody ożywionej, Dzięki tym pięknym walorom turystycznym miasto otrzymało w 2004 roku zaszczytny tytuł” Piękniejsza Polska”.

Niewątpliwie walorem turystycznym są także zabytki:

1. Erygowany w 1401 roku kościół parafialny św. Zygmunta – przykład pięknego późnego gotyku charakterystycznego dla Małopolski, o pięknym renesansowym wystroju pochodzącym z warsztatów najwybitniejszych artystów stołecznego Krakowa,

2. Wczesnorenesansowy zamek Szydłowieckich i Radziwiłłów – kiedyś jedna z najpiękniejszych reprezentacyjnych siedzib magnackich w Polsce, obecnie siedziba instytucji kulturalnych miasta,
3. Późnorenesansowy ratusz miejski projektowany przez włoskich budowniczych, okazała siedziba miejskich władz samorządowych i sądowniczych z XVII wieku, obecnie siedziba burmistrza i Urzędu Miejskiego.
4. Jeden z największych w Polsce, dobrze zachowanych cmentarzy żydowskich – pozostałość po już nieistniejącej społeczności szydłowieckich Żydów.

Przez Szydłowiec przebiega Obszar Chronionego Krajobrazu Lasy Przysusko-Szydłowieckie. W granicach miasta i najbliższej okolicy znajdują się dość gęste lasy mieszane z przewagą drzew iglastych. Ciągają się one na południe i południowy zachód od miasta. Rosną tu przede wszystkim sosny i brzozy, ale również modrzewie, buki, cisy, wiązy, jodły i dęby. Ich znaczące okazy można podziwiać w najbliższej okolicy: buk w lasach majdowskich, modrzew polski w okolicy miejscowości Huta, dąb czerwony i cisy w Aleksandrowie, wiąz na Wymysłowie, dąb w Sadku. Te formacje są chronione w rezerwach przyrody:

- „Ciechostowice”
- CIS A „Majdów”
- Cis B „Skarżysko”

Szydłowiec słynie przede wszystkim z piaskowca. Złóża tego surowca należą do jednych z największych w Europie, a tradycje kamieniarskie regionu sięgają XV wieku. Pozyskiwane piaskowce posiadają różne odmiany: od grubofawicowych, b/ocznych, o dobrych parametrach kamieniarskich, do miękkich, łatwych w obróbce, wykorzystywanych w rzeźbie i elementach architektonicznych.

Przyrodniczymi zabytkami Szydłowca są liczne kamieniołomy: „Podkowiński”, „Pikiel” oraz „Polanki”. Pierwsze dwa zalane są wodą, natomiast ostatni z nich pokryty jest zielenią.

#### **1.4. Działalność kulturalna w mieście**

Liczne imprezy kulturalne, festyny, przeglądy teatralne, koncerty muzyczne są okazją do prezentowania osiągnięć kulturalnych, twórczości amatorów i profesjonalistów, a także lokalnej tradycji ludowej. Wiele z nich weszło na stałe do kalendarza wydarzeń kulturalnych miasta i gminy. Największym i najhuczniej obchodzonym świętem miejskim są „Szydłowieckie Zygmunty”. Jest to cykl plenerowych imprez kulturalnych na Rynku Wielkim i dziedzińcu zamkowym. Następnym dużym wydarzeniem kulturalnym jest „Szydłowiecki Kiermasz Wielkanocny”. Biorą w nim udział przedstawiciele tzw. ginących zawodów, rękodzielnicy, artyści i muzycy ludowi. Odbywają się konkursy – na najwyższą i najpiękniejszą palmę wielkanocną, na tradycyjne wypieki świąteczne. Do imprez które na stałe wpisały się do kalendarza miejskiego należy zaliczyć także: „Dzień kultury żydowskiej”, „Mazel Tow”, „Spotkania Teatralne”, „O Laur Złotego Gargulca”. Dużym wydarzeniem są Szydłowieckie Spotkania Orkiestr Dętych, które skupiają orkiestry dęte z całego województwa. Przegląd Kapel i Zespołów Ludowych Stylizowanych im. Jana Derlety, to ogólnopolski przegląd folkloru w kategorii kapel ludowych, zespołów śpiewaczych,

zespołów pieśni i tańca. Szydłowiecki Plener Malarski Artystów Mazowsza, Szydłowieckie Wieńcowanie, Wianki, Dni Papieskie w Szydłowcu, Spotkania Chóralne to również ciekawe wydarzenia kulturalne miasta. Oprócz imprez cyklicznych organizowane są w Szydłowieckim Centrum Kultury – Zamek liczne wystawy malarskie, fotograficzne, prezentacje rzemiosła artystycznego, koncerty muzyczne. Muzeum Ludowych Instrumentów Muzycznych organizuje liczne wystawy prezentujące dorobek kultury muzycznej, ludowej, i materialnej ze zbiorów muzeów całej Polski. W 2005r. miasto otrzymało tytuł „Stolicy Kulturalnej Mazowsza.”

### **1.5. Sport**

W ramach popularyzacji sportu i zdrowego stylu życia miasto organizuje Ogólnopolski Bieg Uliczny w Sadku ( w tym roku już po raz 20), w którym biorą udział biegacze z całej Polski i zagranicy. Władze miasta wspierają rozwój sportu, zwłaszcza młodzieżowego. Z myślą o młodych mieszkańcach zostały wybudowane w Szydłowcu korty tenisowe oraz 2 boiska do piłki siatkowej plażowej oraz kompleks dwóch boisk sportowych – boisko piłkarskie oraz boisko wielofunkcyjne z programu „Moje boisko Orlik 2012” Szydłowiec jest także współorganizatorem Międzynarodowego Wyścigu Kolarskiego „Dookoła Mazowsza” organizowanego przez Stowarzyszenie Wspierania i Rozwoju Sportu „Mazovia Team” oraz Wyścigu Szlakiem Wojsk Majora Hubala. Jest to doskonała okazja do promocji miasta Szydłowca.

### **1.6. Podsumowanie.**

Szydłowiec to miasto wspaniałych ludzi, którzy swoją pracą, zaangażowaniem poprawiają jego współczesny wizerunek. Jest to miasto, które potrafi oczarować turystę pięknymi krajobrazami, ale też otworzyć swoją ceną i bogatą historię przepelnioną unikalnymi zabytkami. To właśnie tu można wędrować podziwiając wspaniałe pomniki przyrody, jak Kamieniołom „Pikiel” i „Podkowiński” oraz podziwiać potężne i piękne budowle, jak późnogotycki kościół, renesansowy zamek czy późnorenesansowy ratusz na Rynku Wielkim.

Szydłowiec to również miasto atrakcyjne zarówno dla małych jak i dużych inwestorów, którym jest w stanie zaoferować atrakcyjne tereny położone przy międzynarodowej trasie E77 ( w przyszłości droga szybkiego ruchu S7)

Miasto Szydłowiec zaprasza aktywnych i kreatywnych ludzi, którzy włączają się w jego nurt. Dzięki tej właśnie aktywności i kreatywności nasze miasto i gmina otrzymała zaszczytny tytuł Gmina Fair Play 2007.

## **2. Plan sieci publicznych szkół i przedszkoli na terenie Gminy Szydłowiec**

Strukturę sieci szkół i przedszkoli tworzy na podstawie art. 17 ust. 1 i 4 ustawy o systemie oświaty organ prowadzący. W/w artykuł zobowiązuje do ustalenia sieci publicznych szkół i przedszkoli prowadzonych przez gminę, a także określenia granic obwodów publicznych szkół podstawowych i gimnazjów.

W chwili obecnej zgodnie z uchwałą Nr 108/XXIV Rady Miejskiej w Szydłowcu z dnia 30 maja 2008 r. w sprawie ustalenia sieci publicznych przedszkoli i oddziałów przedszkolnych, publicznych szkół podstawowych, publicznych gimnazjów oraz obwodów szkolnych, na terenie Gminy Szydłowiec funkcjonują następujące placówki oświatowe:

### **2.1. Edukacja przedszkolna:**

#### **A . Przedszkola Samorządowe:**

##### **Przedszkole Samorządowe Nr 1 w Szydłowcu, ulica Wschodnia 7**

- Przedszkole zorganizowane jest w roku szkolnym 2008/2009 w 4 oddziały: 2 oddz.-dzieci 5-letnich; 1 oddz.-dzieci 4-letnie; 1 oddz.-dzieci 2,3,5-letnie. Wszystkie oddziały są oddziałami całodziennymi.
- Przedszkole jest placówką zorganizowaną od godz. 6:30 do 16:30, przez 5 dni w tygodniu.
- Placówka zapewnia wychowankom posiłek 3 razy dziennie.
- Projekt organizacyjny na rok szk.2008/09 zabezpiecza 100 miejsc dla wychowanków.
- Czas pracy placówki w ciągu roku kalendarzowego wynosi 10 miesięcy ( co drugi rok kalendarzowy – półkolonie na zmianę z Przedszkolem Samorządowym Nr 2 w Szydłowcu).

##### **Przedszkole Samorządowe Nr 2 z Oddziałami Integracyjnymi w Szydłowcu, ulica Staszica 3a**

- Przedszkole zorganizowane jest w roku szkolnym 2008/2009 w 5 oddziałach :1 oddz.-dzieci 4,5,6-letnie; 3 oddz.-dzieci 4,5-letnie; 1 oddz.-dzieci 2,5 i 3-letnie. Wszystkie oddziały są oddziałami całodziennymi.
- Placówka posiada 2 oddziały integracyjne. Łącznie w przedszkolu przebywa 8 dzieci niepełnosprawnych.
- Przedszkole jest placówką zorganizowaną od godz. 6:30 do 16:30, przez 5 dni w tygodniu.
- Placówka zapewnia wychowankom posiłek 3 razy dziennie.
- Projekt organizacyjny na rok szk. 2008/09 zabezpiecza 115 miejsc dla wychowanków
- Czas pracy placówki w ciągu roku kalendarzowego wynosi 10 miesięcy ( co drugi rok kalendarzowy – półkolonie na zmianę z Przedszkolem Samorządowym Nr 1 w Szydłowcu).

## **B. Oddziały przedszkolne przy szkołach podstawowych**

Jedną z zasadniczych zmian w ustawie o systemie oświaty wprowadzoną od 1 września 2004 roku jest obowiązek odbycia rocznego przygotowania przedszkolnego przez dziecko w wieku 6 lat (art. 14 ust 3 ustawa o systemie oświaty).

W związku z powyższym w zakresie edukacji przedszkolnej przy szkołach podstawowych funkcjonują następujące oddziały przedszkolne (klasy „0”):

Publiczna Szkoła Podstawowa w Sadku: 1 oddział przedszkolny - 11 uczniów.

Publiczna Szkoła Podstawowa im. Biskupa Jana Chrapka w Majdowie: 1 oddział przedszkolny - 17 uczniów.

Publiczna Szkoła Podstawowa im. Stefana „Grota” Roweckiego w Wysokiej: 1 oddział przedszkolny - 15 uczniów.

Publiczna Szkoła Podstawowa w Wysocku: 1 oddział przedszkolny - 7 uczniów.

Publiczna Szkoła Podstawowa w Zdziechowie: 1 oddział przedszkolny - 12 uczniów.

Publiczna Szkoła Podstawowa Nr 2 im. Jana Pawła II w Szydłowcu: 3 oddziały przedszkolne - 57 uczniów.

Publiczna Szkoła Podstawowa w Nr 1 im. Jana III Sobieskiego z Oddziałami Integracyjnymi w Szydłowcu: 4 oddziały przedszkolne - 82 uczniów.

Łącznie liczba oddziałów przedszkolnych funkcjonujących w szkołach podstawowych wynosi **12**, a liczba dzieci objętych rocznym obowiązkowym przygotowaniem przedszkolnym **201**. Średnia liczba dzieci na oddział przedszkolny wynosi: **16,8**.

## **2.2. Edukacja szkolna**

Po reformie oświaty wprowadzonej ustawą z dnia 8 stycznia 1999 r. od 1 września 1999r. dotychczasowe szkolnictwo podstawowe zostało podzielone na dwa poziomy, tj. szkoły podstawowe i gimnazja. Nauka w szkole podstawowej trwa 6 lat, a w gimnazjum 3 lata (łącznie 9 lat).

### **A. Podstawowe szkoły samorządowe**

Szkolnictwo podstawowe w Gminie Szydłowiec obejmuje 7 samorządowych szkół podstawowych. Program sześciolletniej szkoły podstawowej podzielony jest na dwa etapy edukacyjne, tj. klasy od I-III oraz klasy IV-VI.

#### **Publiczna Szkoła Podstawowa im. Janusza Kusocińskiego w Sadku**

Szkoła zorganizowana jest w 6 oddziałów odpowiednio w kolejnych klasach i liczy 68 uczniów bez wychowanków klas „0” (1 oddział- 11 uczniów).

**Tabela nr 1. Liczebność oddziałów w Publicznej Szkole Podstawowej im. Janusza Kusocińskiego w Sadku**

Typ oddziału	Dane	1	2	3	4	5	6	Suma
ogólnodostępny	liczba oddziałów	1	1	1	1	1	1	6
	liczba uczniów	11	11	5	20	12	9	68

- Średnia ilość uczniów w oddziałach – **11,3**
- Obwód szkoły obejmuje następujące sołectwa: Sadek, Barak

**Publiczna Szkoła Podstawowa im. Biskupa Jana Chrapka w Majdowie (wchodząca w skład Zespołu Szkół w Majdowie)**

Szkoła zorganizowana jest w 7 oddziałów odpowiednio w kolejnych klasach Placówka liczy 142 uczniów bez uczniów klas „0” (1 oddział -17uczników).

**Tabela nr 2. Liczebność oddziałów w Publicznej Szkole Podstawowej im. Biskupa Jana Chrapka w Majdowie**

Typ oddziału	Dane	1	2	3	4	5	6	Suma
ogólnodostępny	liczba oddziałów	1	2	1	1	1	1	7
	liczba uczniów	17	36	25	21	20	23	142

- Średnia ilość uczniów w oddziałach – **20,3**
- Obwód szkoły obejmuje następujące sołectwa: Ciechostowice, Łazy, Majdów.

**Publiczna Szkoła Podstawowa im. Stefana „Grota” Roweckiego w Wysokiej**

Szkoła zorganizowana jest w 6 oddziałów odpowiednio w kolejnych klasach Placówka liczy 81 uczniów bez uczniów klas „0” (1 oddział - 15 uczniów).

**Tabela nr 3. Liczebność oddziałów w Publicznej Szkole Podstawowej im. Stefana „Grota” Roweckiego w Wysokiej**

Typ oddziału	Dane	1	2	3	4	5	6	Suma
ogólnodostępny	liczba oddziałów	1	1	1	1	1	1	6
	liczba uczniów	9	17	14	14	14	11	79

- Średnia ilość uczniów w oddziałach – **13,2**
- Obwód szkoły obejmuje następujące sołectwa: Korzyce, Omięcin, Świniów, Wysoka, Zastronie.

**Publiczna Szkoła Podstawowa w Wysocku**

Szkoła zorganizowana jest w 6 oddziałów odpowiednio w kolejnych klasach Placówka liczy 48 uczniów bez uczniów klas „0” (1 oddział -7 uczniów).



**Tabela nr 4. Liczebność oddziałów w Publicznej Szkole Podstawowej w Wysocku**

Typ oddziału	Dane	1	2	3	4	5	6	Suma
ogólnodostępny	liczba oddziałów	1	1	1	1	1	1	6
	liczba uczniów	7	4	8	9	11	9	48

- Średnia ilość uczniów w oddziałach - **8**
- Obwód szkoły obejmuje następujące sołectwa: Jankowice z Mszadłą, Krzcięcin, Wilcza Wola, Wysocko

**Publiczna Szkoła Podstawowa w Zdziechowie**

Szkoła zorganizowana jest w 6 oddziałów odpowiednio w kolejnych klasach. Placówka liczy 71 uczniów bez uczniów klas „0” (1 oddział- 7 uczniów)

**Tabela nr 5. Liczebność oddziałów w Publicznej Szkole Podstawowej w Zdziechowie**

Typ oddziału	Dane	1	2	3	4	5	6	Suma
ogólnodostępny	liczba oddziałów	1	1	1	1	1	1	6
	liczba uczniów	17	5	14	13	7	15	71

- Średnia ilość uczniów w oddziałach – **11,8**
- Obwód szkoły obejmuje następujące sołectwa: Zdziechów, Chustki.

**Publiczna Szkoła Podstawowa nr 2 im. Jana Pawła II w Szydłowcu, ul. Wschodnia 57 (wchodząca w skład Zespołu Szkół w Szydłowcu)**

Szkoła zorganizowana jest w 13 oddziałów odpowiednio w kolejnych klasach. Placówka liczy 323 uczniów bez uczniów klas „0” (3 oddziały- 57 uczniów).

**Tabela nr 6. Liczebność oddziałów w Publicznej Szkole Podstawowej nr 2 im. Jana Pawła II w Szydłowcu**

Typ oddziału	Dane	1	2	3	4	5	6	Suma
ogólnodostępny	liczba oddziałów	2	3	2	2	2	2	13
	liczba uczniów	48	64	50	55	48	58	323

- Średnia ilość uczniów w oddziałach – **24,8**
- Obwód szkoły obejmuje następujące ulice: Jachowskiego, Jastrzębska, Kościuszki od numeru 207, Prusa, Reymonta, Różana, Spółdzielcza, Staszica, Wschodnia od numeru 62 oraz sołectwa: Hucisko i Szydłówek.

**Publiczna Szkoła Podstawowa nr 1 im. Jana III Sobieskiego z Oddziałami Integracyjnymi w Szydłowcu ul. Wschodnia 19**

Szkoła zorganizowana jest w 22 oddziały odpowiednio w kolejnych klasach.  
Placówka liczy 531 uczniów bez oddziału specjalnego (13 uczniów) i uczniów klas „0” (4 oddziały - 82 uczniów).

**Tabela nr 7. Liczebność oddziałów w Publicznej Szkole Podstawowej nr 1 im. Jana III Sobieskiego z Oddziałami Integracyjnymi w Szydłowcu**

Typ oddziału	Dane	1	2	3	4	5	6	Suma
Integracyjny	liczba oddziałów	1	1	-	1	1	1	5
	liczba uczniów	19	18	-	16	21	20	94
Ogólnodostępny	liczba oddziałów	3	2	3	3	3	3	17
	liczba uczniów	73	51	79	85	67	82	437
	Łączna liczba oddziałów	4	3	3	4	4	4	22
	Łączna liczba uczniów	92	69	79	101	88	102	531

- Średnia ilość uczniów w oddziałach – **24,1**
- Obwód szkoły obejmuje następujące ulice: 1 Maja, Armii Krajowej, Bankowa, Browarna, Brzozowa, Chopina, Dworska, Folwarczna, Garbarska, Górna, Iłżecka, Jagiellończyka, Jodłowa, Kamienna, Kąpielowa, Kielecka, Kilińskiego, Kochanowskiego, Kolejowa, Kopernika, Kościuszki do numeru 206, Kręta, Krótka, Książek Majdowski, Książek Nowy, Książek Stary, Kusocińskiego, Kwiatowa, Langiewicza, Leśna, Lipowa, Majora Hubala, Maleckiego, Mała, Metalowa, Mickiewicza, Moniuszki, Narutowicza, Ogrodowa, Parkowa, Partyzantów, Piaskowa, Piękna, Plac Marii Konopnickiej, Plac Wolności, Podgórze, Podzamcze, Polanki, Polna, Poprzeczna, Powstania Listopadowego, Powstania Styczniowego, Powstania Warszawskiego, Północna, Przechodnia, Radomska, Rynek Wielki, Rieczna, Sadowa, Sikorskiego, Słomiana, Słoneczna, Sobieskiego, Sosnowa, Sowińskiego, Spacerowa, Sportowa, Strażacka, Szydłowieckiego, Świętokrzyska, Targowa, Waryńskiego, Wąska, Widok, Wiejska, Willowa, Witosa, Wschodnia do numeru 61, Wspólna, Wymysłów, Zakościelna, Zamkowa, Zielona, Zielonka, Żeromskiego, Żołnierzy Września 1939 oraz sołectwa: Rybianka z Długoszem i Marywilem, Świerczek, Wola Korzeniowa z Barakiem.

**B. Gimnazjalne szkoły samorządowe:**

Szkolnictwo gimnazjalne w Gminie Szydłowiec obejmuje 3 gimnazja samorządowe. Średnia liczba uczniów na oddział wynosi 23,97.

**Publiczne Gimnazjum im. Biskupa Jana Chrapka w Majdowie (wchodzące w skład Zespołu Szkół w Majdowie)**

Szkoła zorganizowana jest w 4 oddziałach odpowiednio w kolejnych klasach.

Placówka liczy 90 uczniów.

**Tabela nr 8. Liczebność oddziałów w Publicznym Gimnazjum m. Biskupa Jana Chrapka w Majdowie**

Typ oddziału	Dane	1	2	3	Suma
ogólnodostępny	liczba oddziałów	1	2	1	4
	liczba uczniów	24	37	29	90

- Średnia ilość uczniów w oddziałach – **22,5**
- Obwód szkoły obejmuje następujące sołectwa: Ciechostowice, Łazy, Majdów

**Publiczne Gimnazjum Nr 2 im. Mikołaja Kopernika w Szydłowcu, ul. Folwarczna 4**

Szkoła zorganizowana jest w 14 oddziałach odpowiednio w kolejnych klasach.  
Placówka liczy 338 uczniów.

**Tabela nr 9. Liczebność oddziałów w Publicznym Gimnazjum Nr 2 im. Mikołaja Kopernika w Szydłowcu**

Typ oddziału	Dane	1	2	3	Suma
ogólnodostępny	liczba oddziałów	4	5	5	14
	liczba uczniów	108	109	121	338

- Średnia ilość uczniów w oddziałach – **24,1**
- Obwód szkoły obejmuje następujące ulice: 1 Maja, Armii Krajowej, Bankowa, Brzozowa, Chopina, Dworska, Folwarczna, Górna, Iłżecka, Jagiellończyka, Jodłowa, Kamienna, Kapielowa, Kielecka, Kilińskiego, Kochanowskiego, Kolejowa, Kościuszki do numeru 206, Kręta, Krótka, Książek Majdowski, Książek Nowy, Książek Stary, Kusocińskiego, Kwiatowa, Langiewicza, Leśna, Lipowa, Majora Hubala, Mała, Mickiewicza, Moniuszki, Narutowicza, Ogrodowa, Parkowa, Partyzantów, Piaskowa, Podgórze, Podzamcze, Polanki, Powstania Listopadowego, Powstania Styczniowego, Powstania Warszawskiego, Rynek Wielki, Rieczna, Sadowa, Sikorskiego, Sobieskiego, Sosnowa, Sowińskiego, Spacerowa, Sportowa, Stacja Kolejowa, Strażacka, Waryńskiego, Wąska, Widok, Wiejska, Willowa, Wschodnia do numeru 61, Wspólna, Zakościelna, Zielona, Zielonka, Żeromskiego, Żołnierzy Września 1939 oraz sołectwa: Hucisko, Sadek, Wola Korzeniowa i Barak.

**Publiczne Gimnazjum Nr 1 im. Jana Pawła II w Szydłowcu, ul. Wschodnia 57 (wchodzące w skład Zespołu Szkół)**

Szkoła zorganizowana jest w 13 oddziałach odpowiednio w kolejnych klasach.  
Placówka liczy 315 uczniów.

**Tabela nr 10. Liczebność oddziałów w Gimnazjum Nr 1 im. Jana Pawła II w Szydłowcu**

Typ oddziału	Dane	1	2	3	Suma
ogólnodostępny	liczba oddziałów	4	4	5	13
	liczba uczniów	107	90	118	315

- Średnia ilość uczniów w oddziałach – **24,2**
- Obwód szkoły obejmuje następujące ulice: Browarna, Garbarska, Jachowskiego, Jastrzębska, Kopernika, Kościuszki od numeru 207, Maleckiego, Metalowa, Piękna, Plac Marii Konopnickiej, Plac Wolności, Polna, Poprzeczna, Północna, Prusa, Przechodnia, Radomska, Reymonta, Różana, Słomiana, Słoneczna, Spółdzielcza, Staszica, Szydłowieckiego, Świętokrzyska, Targowa, Wschodnia od numeru 62, Wymysłów, Zamkowa oraz sołectwa: Chustki, Jankowice, Korzyce, Krzcięcin, Omięcin, Rybianka z Długoszem i Marywilem, Szydłówek, Świerczek, Świniów, Wilcza Wola, Wysocko z Mszadłą, Wysoka, Zastronie i Zdziechów.

### Podsumowanie

Powyżej omawianą sieć placówek oświatowych dla których organem prowadzącym jest Gmina Szydłowiec, tworzą dwa przedszkola, siedem szkół podstawowych i dwa gimnazja.

W gminie funkcjonują 2 zespoły szkół, które obejmują szkołę podstawową i gimnazjum. Są to:

**Zespół Szkół im. Jana Pawła II w Szydłowcu**, który obejmuje: Publiczną Szkołę Podstawową Nr 2 i Publiczne Gimnazjum Nr 1.

**Zespół Szkół im. Biskupa Jana Chrapka w Majdowie**, który obejmuje: Publiczną Szkołę Podstawową i Gimnazjum.

Łącznie do przedszkoli samorządowych uczęszcza **215** wychowanków. Przedszkola zorganizowane są w **9 oddziałach**, w tym utworzone są **2 oddziały** integracyjne, do których uczęszcza **8 dzieci** niepełnosprawnych. W Przedszkolu Samorządowym Nr 2 w Szydłowcu **10** dzieci odbywa roczne przygotowanie przedszkolne (klasy „0”).

Łącznie do szkół podstawowych w Szydłowcu uczęszcza **1262 uczniów** uczących się w **66 oddziałach** ogólnodostępnych i integracyjnych (bez klas „0” i klasy specjalnej).

Dzieci 6-letnie objęte są rocznym przygotowaniem przedszkolnym- łącznie **201 dzieci** uczących się w **12 oddziałach**. Średnia uczniów na oddział wynosi **16,8**.

W oddziale specjalnym, który powstał w PSP Nr 1 z Oddziałami Integracyjnymi w Szydłowcu uczy się **13 uczniów**.

W związku z liczną grupą dzieci niepełnosprawnych, w trosce o prawidłowy rozwój tych dzieci, utworzono w Publicznej Szkole Podstawowej Nr 1 im. Jana III Sobieskiego w Szydłowcu 6 oddziałów integracyjnych i klasę specjalną, w tym:

Klasa I – 3 uczniów niepełnosprawnych

Klasa II – 5 uczniów niepełnosprawnych (2 nauczanie indywidualne w domu)

Klasa IV – 4 uczniów niepełnosprawnych  
 Klasa V – 3 uczniów niepełnosprawnych  
 Klasa VI – 3 uczniów niepełnosprawnych  
 Klasa specjalna – 13 uczniów niepełnosprawnych (3 nauczanie indywidualne w domu)

Łączna liczba uczniów niepełnosprawnych w klasach integracyjnych i w klasie specjalnej wynosi: **31**

### **Liczebność oddziałów przedszkolnych i szkolnych ogółem w Gminie Szydłowiec**

#### **Oddziały przedszkolne w szkołach podstawowych.**

Klasy „0”      **12 oddziałów**              **201 uczniów**      **16,8** średnia uczniów na oddział

#### **Szkoły podstawowe:**

Klasy I	11 oddziałów	201 uczniów	<b>18,3</b> średnia uczniów na oddział
Klasy II	12 oddziałów	206 uczniów	<b>17,2</b> średnia uczniów na oddział
Klasy III	10 oddziałów	195 uczniów	<b>19,5</b> średnia uczniów na oddział
Klasy IV	11 oddziałów	233 uczniów	<b>21,2</b> średnia uczniów na oddział
Klasy V	11 oddziałów	200 uczniów	<b>18,2</b> średnia uczniów na oddział
Klasy VI	11 oddziałów	227 uczniów	<b>20,6</b> średnia uczniów na oddział
<b>Łącznie</b>	<b>66 oddziałów</b>	<b>1262 uczniów</b>	<b>191</b> średnia uczniów na oddział

Klasa specjalna **1 oddział**                      **13 uczniów**      **13,0** średnia uczniów na oddział

Do gimnazjów, dla których organem prowadzącym jest Gmina Szydłowiec uczęszcza **743 uczniów** uczących się w **31 oddziałach**.

#### **Gimnazja**

Klasy I	9 oddziałów	239 uczniów	<b>24,4</b> średnia uczniów na oddział
Klasy II	11 oddziałów	236 uczniów	<b>21,4</b> średnia uczniów na oddział
Klasy III	11 oddziałów	268 uczniów	<b>24,3</b> średnia uczniów na oddział
<b>Łącznie</b>	<b>31 oddziałów</b>	<b>743 uczniów</b>	<b>23,9</b> średnia uczniów na oddział

### **Łączna liczba wszystkich uczniów 2219.**

---

Źródło: Projekty organizacyjne placówek oświatowych na rok szkolny 2008/2009,  
 SIO – marzec 2009.

### 3. Dowożenie uczniów w latach 2005-2008

Na podstawie ustawy o systemie oświaty art. 14a ust.3,4 oraz art.17 ust. 1 i 2, 3a obowiązkiem gminy jest zapewnienie bezpłatnego transportu i opieki w czasie przewozu lub zwrot kosztów przejazdu środkami komunikacji publicznej w przypadku, gdy droga do szkoły przekracza:

3 km – w przypadku uczniów I-IV szkół podstawowych oraz klas „0”

4 km – w przypadku uczniów klas V-VI szkół podstawowych oraz uczniów gimnazjów.

Również w przypadku dzieci niepełnosprawnych, których kształcenie i wychowanie odbywa

się na podstawie art. 71b w/w ustawy, Gmina ma obowiązek zapewnić bezpłatny transport i bezpłatną opiekę w czasie przewozu do najbliższej szkoły podstawowej i gimnazjum.

W celu wywiązania się z nałożonego obowiązku, Gmina Szydłowiec dowozi uczniów do szkół 2 autobusami szkolnymi oraz pokrywa koszty zakupu biletów komunikacji publicznej. Liczba uczniów dojeżdżających środkami komunikacji publicznej systematycznie maleje od 2006 roku. Wiąże się to z tym, że coraz więcej osób jest dowożonych autobusem szkolnym. W 2005 roku Gmina otrzymała nowy Gimbus ze środków budżetu państwa.

**Tabela nr 11. Liczba i koszty wykupionych biletów komunikacji publicznej w Gminie Szydłowiec w podziale na szkoły i ogółem w latach 2005-2008**

<b>ROK 2005</b>			
<b>Lp</b>	<b>Nazwa placówki</b>	<b>Ilość biletów</b>	<b>koszt wykupionych biletów</b>
1	Zespół Szkół w Szydłowcu	701,00	27 108,52
2	Gimnazjum Nr 2 w Szydłowcu	137,00	5 474,78
3	PSP Nr 1 w Szydłowcu	330,00	10 900,99
4	PSP w Hucisku	188,00	5 503,20
	<b>Ogółem rok 2005</b>	<b>1 356,00</b>	<b>48 987,49</b>
<b>ROK 2006</b>			
<b>Lp</b>	<b>Nazwa placówki</b>	<b>Ilość biletów</b>	<b>koszt wykupionych biletów</b>
1	Zespół Szkół w Szydłowcu	692,00	26 789,26
2	Gimnazjum Nr 2 w Szydłowcu	128,00	5 029,10
3	PSP Nr 1 w Szydłowcu	354,00	11 746,42
4	PSP w Hucisku	192,00	5 656,88
	<b>Ogółem rok 2006</b>	<b>1 366,00</b>	<b>49 221,66</b>
<b>ROK 2007</b>			
<b>Lp</b>	<b>Nazwa placówki</b>	<b>Ilość biletów</b>	<b>koszt wykupionych biletów</b>
1	Zespół Szkół w Szydłowcu	432,00	15 972,74
2	Gimnazjum Nr 2 w Szydłowcu	103,00	3 987,72
3	PSP Nr 1 w Szydłowcu	228,00	7 054,00
4	PSP w Hucisku	180,00	5 365,80
	<b>Ogółem rok 2007</b>	<b>943,00</b>	<b>32 380,26</b>
<b>ROK 2008</b>			
<b>Lp</b>	<b>Nazwa placówki</b>	<b>Ilość biletów</b>	<b>koszt wykupionych biletów</b>
1	Zespół Szkół w Szydłowcu	396,00	18021,84

<b>2</b>	Gimnazjum Nr 2 w Szydłowcu	73,00	3539,40
<b>3</b>	PSP Nr 1 w Szydłowcu	11,00	104,00
<b>4</b>	PSP w Hucisku	183,00	7025,76
	<b>Ogółem rok 2008</b>	<b>663,00</b>	<b>28691,00</b>
	<b>Razem w latach 2005-2008</b>	<b>4328,00</b>	<b>159280,41</b>

W latach 2005-2008 w Gminie Szydłowiec dowożono autobusem szkolnym **1278 dzieci**.  
Z tego tytułu Gmina Szydłowiec poniosła koszty w wysokości **944545,71 zł**.  
(Tabela nr 12 i13).

**Tabela nr 12. Liczba dowożonych dzieci autobusami szkolnymi w Gminie Szydłowiec w podziale na szkoły i ogółem w latach 2005-2008**

Nazwa szkoły	Rok 2005/2006	Rok 2006/2007	Rok 2007/2008	Rok 2008/2009	Razem
Publiczne Gimnazjum nr 2 w Szydłowcu	83 os.	60 os.	47 os.	58 os.	248 os.
Publiczna Szkoła Podstawowa nr 1 w Szydłowcu	61 os.	58 os.	95 os.	96 os.	310 os.
Publiczna Szkoła Podstawowa w Wysokiej	38 os.	40 os.	48 os.	75 os.	201 os.
Zespół Szkół im. Jana Pawła II w Szydłowcu	59 os.	98 os.	127 os.	143 os.	427 os.
Publiczna Szkoła Podstawowa w Wysocku	28 os.	22 os.	12 os.	30 os.	92 os.
<b>Razem</b>	<b>269 os.</b>	<b>278 os.</b>	<b>329 os.</b>	<b>402 os.</b>	<b>1278 os.</b>

**Tabela nr 13. Koszty dowożenia uczniów autobusem szkolnym w Gminie Szydłowiec w latach 2005-2008**

Rok	2005	2006	2007	2008	Ogółem
Koszty dowożenia uczniów autobusem szkolnym	209698,52	195838,89	224197,33	314810,97	<b>944545,71</b>

Gmina Szydłowiec zapewnia również bezpłatny transport i bezpłatną opiekę w czasie przewozu dla dzieci niepełnosprawnych. Gmina posiada własny środek transportu – bus Renault Travic, którym może przewozić max. 8 osób. Pozostałym osobom Gmina pokrywa zwrot kosztów przejazdu do szkół i ośrodków szkolno-wychowawczych w Skarżysku-Kamiennej.

Liczbę dzieci niepełnosprawnych i zwrot kosztów przejazdu w latach 2005-2008 przedstawia tabela nr 14, zaś liczbę dzieci niepełnosprawnych i koszty dowozu wraz z opiekunem własnym transportem z Gminy Szydłowiec do szkół specjalnych w Skarżysku – Kamiennej w latach 2005- 2008 przedstawia tabela nr 15. Zarówno liczba dzieci jak i koszty dowozu rosną z roku na rok.

**Tab. nr 14. Liczba dzieci niepełnosprawnych i zwrot kosztów przejazdu w Gminie Szydłowiec w latach 2005-2008**

<b>Rok</b>	<b>2005/06</b>	<b>2006/07</b>	<b>2007/08</b>	<b>2008/09</b>	<b>ogółem</b>
Liczba dzieci niepełnosprawnych dowożonych do szkół specjalnych	1	7	13	15	<b>44</b>
Zwrot kosztów dowozu dzieci niepełnosprawnych w zł.	840	7.560	9.320	13.100	<b>40.840</b>

**Tab. nr 15. Dowożenie transportem własnym uczniów niepełnosprawnych z Gminy Szydłowiec do szkół specjalnych w Skarżysku Kamiennej w latach 2005-2008**

<b>Rok</b>	<b>2005/2006</b>	<b>2006/2007</b>	<b>2007/2008</b>	<b>2008/2009</b>	<b>ogółem</b>
Liczba dzieci niepełnosprawnych dowożonych transportem własnym z Gminy Szydłowiec do szkół specjalnych w Skarżysku Kamiennej	7	7	8	8	<b>30</b>
Roczny koszt dowozu dzieci niepełnosprawnych w zł.	21.340	34.700	43.500	46.500	<b>146.040</b>

Źródło: Dane otrzymane z Administracji Oświaty w Szydłowcu



## 4. Baza lokalowa placówek oświatowych.

### Baza lokalowa

Gmina Szydłowiec dysponuje obecnie **ośmioma obiektami szkolnymi**, w których ma siedzibę siedem szkół podstawowych, trzy gimnazja oraz **dwa obiekty przedszkolne**.

Obiekty, w których znajdują się szkoły mają od 9 do 44 lat. Najstarszą szkołą w Gminie Szydłowiec jest Szkoła w Sadku, która powstała w 1920 roku i mieściła się pierwotnie w prywatnym domu. Uczęszczało do niej 69 dzieci. Jednym z najnowszych obiektów szkolnych jest gmach, gdzie mieści się Zespół Szkół im. Jana Pawła II w Szydłowcu. Budynek szkolny został oddany do użytku w 2000 roku.

**Szkoły i przedszkola oprócz remontów bieżących wymagają remontów kapitalnych. Zaliczyć tu można:**

- remont schodów wejściowych( ZS w Szydłowcu, PS nr 1 i Z S w Majdowie)
- modernizacja przyłącza elektrycznego ( PSP w Sadku)
- zainstalowanie odgromienia (PSP w Wysokiej)
- remont dachu (ZS w Szydłowcu)
- dokończenie wymiany okien i ocieplenia budynku, naprawa tarasu (PS nr 2)
- modernizacja przyszkolnych terenów rekreacyjno-sportowych ( PSP w Zdziechowie, PS nr 1, PS nr 2)
- malowanie sal (PSP w Wysokiej, PG nr 2)
- remont kuchni (PS nr 2, PG nr 2)
- wymiana okien (PS nr 1, PS nr 2)
- dalsza termomodernizacja budynku (Zespół Szkół w Majdowie)
- termomodernizacja budynku ( PG Nr 2 w Szydłowcu)
- modernizacja łącznika między budynkami szkolnym ( PSP w Sadku)
- wymiana instalacji wodno-kanalizacyjnej i częściowo c.o. (wymiernikownia c.o.) (PS2)
- remont okien na hali sportowej i modernizacja boisk sportowych (ZS w Szydłowcu)
- wymiana instalacji elektrycznej w budynku szkolnym na I i II piętrze (PSP nr1 w Szcucy)
- wymiana podłoga w sali gimnastycznej PSP nr1 w Szydłowcu)

Stan techniczny budynków oświatowych w mieście i gminie jest coraz lepszy, jednak utrzymanie wysokiego standardu wymaga wciąż nowych remontów i nakładów.

W latach 2007-2008 dużym przeobrażeniem uległa baza oświatowa na terenie Gminy Szydłowiec. Obiekty publicznych szkół podstawowych, gimnazjów i przedszkoli samorządowych poddano licznym remontom i modyfikacjom, w istotny sposób poprawiono także stan wyposażenia szkół w sprzęt i pomoce dydaktyczne. Osiągnięcia w dziedzinie podniesienia poziomu bazy edukacyjnej wymagały umiejętnego współdziałania Wydziału Edukacji, Administracji Oświaty, Wydziału Planowania Przestrzennego i Inwestycji, Wydziału Gospodarki Komunalnej i Ochrony Środowiska oraz dyrekcji placówek oświatowych w mieście i gminie.

Większość wykonanych remontów i zakup sprzętu i pomocy naukowych dla placówek oświatowych mogła być zrealizowana dzięki zwiększeniu subwencji oświatowej z Ministerstwa Edukacji Narodowej w Warszawie z 0,6 % rezerwy części oświatowej subwencji ogólnej.

W roku 2007 z 0,6 % rezerwy budżetowej oraz ze środków budżetu poszczególnych placówek na remonty oraz zakup sprzętu i pomocy naukowych wydatkowano łącznie kwotę w wysokości **552.810 zł.**, natomiast w 2008 r. kwota z 0.6 % rezerwy była mniejsza i wyniosła **298.536 zł.**

Zakres przeprowadzonych inwestycji, remontów i zakupu sprzętu w publicznych szkołach podstawowych, publicznych gimnazjach i przedszkolach samorządowych w latach 2007-2008 przedstawiono poniżej:

#### **Zespół Szkół im. Jana Pawła II w Szydłowcu**

- remont schodów zaplecza kuchennego
- malowanie kuchni wraz z zapleczami, oraz toalet szkolnych
- zabudowano okno na ścianie w auli ,
- montaż mieszaczy do ciepłej wody,
- naprawa ławek na placu szkolnym oraz krzeseł i ławek w szkole
- wymiana uszkodzonych umywalek i desek klozetowych w toaletach uczniów
- z funduszy rodziców rozbudowano w szkole monitoring wizyjny
- zakup sprzętu audiowizualnego i kserokopiarki

#### **Publiczna Szkoła Podstawowa nr 1 z Oddziałami Integracyjnymi im. Jana III Sobieskiego w Szydłowcu**

- termomodernizacja budynku szkoły
- remont pokrycia dachowego sali gimnastycznej i szatni łącznie z obróbkami blacharskimi
- wykonanie podłóża i ułożenie wykładzin „tarket” w szatni i salach dydaktycznych
- kapitalny remont łazienek chłopców i dziewcząt na II piętrze oraz łazienki dla nauczycieli na I piętrze
- ułożenie płytek wokół umywalki, wymiana umywalki i baterii w sali 26
- ułożenie płytek wokół umywalki, wymiana popsutego ogrzewacza wody w gabinecie pielęgniarstwa
- położenie płytek na podłodze i malowanie szatni w-f chłopców na I piętrze
- częściowe odmalowanie klatki schodowej parter/I piętro, tablic informacyjnych
- bieżące prace porządkowe związane z termomodernizacją budynku szkoły
- oddano do użytku pomieszczenia magazynowe kompleksu kuchennego
- zakup mebli, ławek i krzeseł
- zakup sprzętu RTV i pomocy dydaktycznych
- monitoring wizyjny

#### **Publiczne Gimnazjum Nr 2 im. Mikołaja Kopernika w Szydłowcu**

- remont 3 łazienek z wymianą instalacji wodno-kanalizacyjnej
- wymiana wykładzin podłogowych na korytarzu i remont sali korekcyjnej
- malowanie korytarza na I piętrze szkoły , sal lekcyjnych nr 4,5, jadalni, szatni przy sali gimnastycznej oraz pomieszczeń kuchni
- zakup sprzętu elektronicznego i sportowego oraz mebli szkolnych
- monitoring wizyjny

### **Zespół szkół im. Biskupa Jana Chrapka w Majdowie**

- termomodernizacja budynku szkoły – ocieplenie i wymiana okien,
- częściowy remont pokrycia dachowego łącznie z obróbkami,
- wymiana wykładzin na korytarzach i w salach dydaktycznych,
- malowanie sali gimnastycznej
- malowanie kuchni, magazynu, pomieszczenia zmywalni, pomieszczenia socjalnego sprzątarek, placu zabaw, holu i klatki schodowej na I piętrze budynku dydaktycznego (gimnazjum)
- adaptacja sali do zajęć wyrównawczych
- montaż osłon na grzejniki w salach siłowni i salce korekcyjnej
- wymiana i uzupełnienie braków w oświetleniu na sali gimnastycznej
- montaż i malowanie furtki, naprawa ogrodzenia
- ułożenie kostki brukowej 110 m<sup>2</sup>
- monitoring wizyjny
- zakup mebli i sprzętu sportowego

### **Publiczna Szkoła im. Gen. Stefana Roweckiego „Grota” w Wysokiej**

- wykonanie łazienki na I piętrze
- oddanie do użytku 4 sal dydaktycznych, korytarza na I piętrze szkoły
- przegląd kotła grzewczego

### **Publiczna Szkoła Podstawowa im. Janusza Kusocińskiego w Sadku**

- remont dachu
- malowanie pomieszczenia kuchni szkolnej i klatki schodowej prowadzącej do stołówki szkolnej,
- ułożenie parkietu na korytarzu i w sali komputerowej
- wymiana okien
- zamontowanie drzwi antywłamaniowych do pracowni komputerowej
- zakup krzeseł i pomocy naukowych

### **Publiczna Szkoła Podstawowa w Zdziechowie**

- remont pokrycia dachowego z obróbkami blacharskimi
- remont i malowanie pracowni komputerowej w sali lekcyjnej nr 4 oraz pomieszczenia, w którym znajduje się biblioteka szkolna

### **Publiczna Szkoła Podstawowa w Wysocku**

- remont schodów zewnętrznych przed wejściem głównym szkoły
- remont pieców centralnego ogrzewania
- remont pomieszczeń szkolnych – utworzenie nowej sali do ćwiczeń gimnastycznych i korekcyjnych
- pomalowanie pomieszczeń kotłowni
- zakup mebli i pomocy naukowych oraz sprzętu sportowego

### **Przedszkole Samorządowe nr. 2 z Oddziałami Integracyjnymi w Szydłowcu.**

- wymiana wykładzin podłogowych na korytarzu i schodach
- częściowy remont pokrycia dachowego

- remont sali dydaktycznej
- ułożenie kostki brukowej na placu przedszkolnym
- zakup sprzętu i pomocy naukowych

### Przedszkole Samorządowe nr 1 W Szydłowcu

- wykonanie parkietu w sali do zajęć dydaktycznych
- wymiana wykładziny podłogowej na korytarzu i w szatni
- zakup sprzętu i pomocy dydaktycznych

Szczegółowy opis bazy lokalowej szkół i przedszkoli samorządowych Gminy Szydłowiec przedstawiają poniższe tabele (Tabela nr 16 i nr 17).

**Tabela nr 16. Baza lokalowa i materiałowa samorządowych szkół Gminy Szydłowiec**

Nazwa szkoły	PSP nr 1 w Szydłowcu	PSP w Sadku	PSP w Zdziechowcie	PSP w Wysocku	PSP w Wysokiej	ZS w Szydłowcu	ZS w Majdowie	PG nr 2 w Szydłowcu
liczba budynków	1	1	1	1	1	1	1	1
<b>Powierzchnia nieruchomości gruntowej (w m2) w tym:</b>	9793	10500	35000	8500	7100	17024	17500	11900
powierzchnia terenów zielonych (w m2)	6082	1052	1500	2000	2599	419	12326	3886
powierzchnia placu zabaw dla dzieci (w m2)	0	0	0	0	50	450	600	0
powierzchnia boisk (w m2)	1297	0	1628	1882	912	1680	1000	2400
powierzchnia skoczni (w m2)	15	0	0	0	45	46	0	0
bieżnie ogólne (w m2)	0	0	0	0	0	0	0	0
bieżnie proste (w m2)	130	0	0	0	0	540	0	0
<b>Liczba pomieszczeń dydaktycznych w tym:</b>	28	6	5	7	9	25	8	19
pracownie komputerowe	2	1	1	1	1	2	1	1
pracownie językowe	0	0	0	0	0	0	0	0
pracownie pozostałe	26	5	4	6	8	23	7	18
<b>Liczba świetlic</b>	1	0	0	0	0	1	0	1
<b>Liczba hal sportowych</b>	0	0	0	0	0	1	0	0
<b>Liczba pomieszczeń bibliotecznych</b>	1	1	1	1	1	1	1	1
liczba woluminów	13.524	4414	1700	4928	4823	5702	14011	28152
liczba prenumerat czasopism	0	0	0	0	0	2	1	0
liczba gabinetów pomocy przed medycznej	1	0	0	0	0	1	1	1
liczba kuchni	1	1	0	0	0	1	1	1
liczba stołówek	1	1	0	0	1	1	1	1
<b>Wyposażenie w sprzęt komputerowy</b>	<b>34</b>	<b>12</b>	<b>10</b>	<b>13</b>	<b>17</b>	<b>38</b>	<b>23</b>	<b>22</b>
liczba komputerów do użytku	34	12	10	13	17	38	20	15
liczba komputerów pozostałych	0	0	0	0	0	0	3	7

<b>Wyposażenie audio wizualne:</b>	<b>40</b>	<b>7</b>	<b>7</b>	<b>8</b>	<b>11</b>	<b>31</b>	<b>12</b>	<b>23</b>
liczba grafoskopów	1	0	0	0	0	2	0	0
liczba diaskopów	0	0	0	0	0	2	0	1
kamery wideo	1	0	0	0	0	1	0	0
liczba magnetofonów	13	3	3	4	7	7	4	9
liczba odtwarzaczy DVD	5	1	1	1	0	5	2	4
liczba magnetowidów	8	0	0	0	0	5	2	4
liczba telewizorów	9	1	1	1	2	4	2	4
liczba wideoprojektorów	2	1	1	1	1	2	1	0
liczba kserografów	1	1	1	1	1	3	1	1

Źródło: Informacje uzyskane z Wydziału Geodezji, Kartografii, Katastru i Nieruchomości Starostwa Powiatowego w Szydłowcu i dyrektorów szkół z Gminy Szydłowiec. Stan na dzień luty 2009 r.

**Tabela nr 17. Baza lokalowa i materiałowa samorządowych przedszkoli Gminy Szydłowiec**

Nazwa przedszkola	PS nr 1 w Szydłowcu	PS nr 2 w Szydłowcu
liczba budynków	1	1
<b>Powierzchnia nieruchomości gruntowej (w m2) w tym:</b>	5661	9030
powierzchnia terenów zielonych (w m2)	1190	4056
powierzchnia placu zabaw dla dzieci (w m2)	2690	3364
<b>Liczba pomieszczeń dydaktycznych w tym:</b>	6	6
pracownie komputerowe	0	0
<b>Liczba świetlic</b>	0	0
<b>Liczba hal sportowych</b>	0	0
<b>Liczba pomieszczeń bibliotecznych</b>	0	0
liczba woluminów	1562	2395
liczba prenumerat czasopism	2	3
liczba gabinetów pomocy przed medycznej	0	0
liczba kuchni	1	1
liczba stołówek	0	0
<b>Wyposażenie w sprzęt komputerowy</b>	<b>2</b>	<b>3</b>
liczba komputerów do użytku	2	3
liczba komputerów pozostałych	0	0
<b>Wyposażenie audio wizualne:</b>	9	9
liczba grafoskopów	0	0
liczba diaskopów	1	1
kamery wideo	0	0
liczba magnetofonów	5	5

liczba odtwarzaczy DVD	1	1
liczba magnetowidów	0	0
liczba telewizorów	1	1
liczba wideoprojektorów	0	0
liczba kserografów	1	1

---

Źródło: Informacje uzyskane od dyrektorów samorządowych przedszkoli z Gminy Szydłowiec. Stan na dzień luty 2009r.

## 5. Baza sportowa

Dbłość o rozwój fizyczny dzieci i młodzieży wymaga stworzenia odpowiednich warunków:

zapewnienia odpowiedniej ilości godzin wychowania fizycznego w szkole, bazy sportowej i kadry nauczycielskiej. Wymaga również promowania zdrowego i aktywnego trybu życia. W związku z powyższym w celu stworzenia lepszych warunków rozwoju fizycznego dzieci i młodzieży należy w ramach kompetencji ustawowych i możliwości finansowych gminy dążyć do:

- budowy i modernizacji szkolnych obiektów sportowych,
- objęcie szczególną uwagą uczniów sportowo uzdolnionych,
- objęcie dodatkowymi zajęciami korekcyjno-kompensacyjnymi uczniów z wadami postawy i obniżoną sprawnością fizyczną,

Gmina Szydłowiec chcąc uzupełnić bazę sportową o nowe obiekty i modernizację obecnych przygotowała i przystąpiła do realizacji programów współfinansowanych przez Ministerstwo Sportu i Turystyki, Samorząd Województwa Mazowieckiego i Gmina Szydłowiec.

W ramach przyznaných projektów rozpoczęły się prace przy budowie i modernizacji boisk znajdujących się przy szkołach prowadzonych przez Gminę Szydłowiec.

1. Budowa boiska wielofunkcyjnego przy Publicznej Szkole Podstawowej Nr 1 Oddziałami Integracyjnymi im. Jana III Sobieskiego w Szydłowcu, ul. Wschodnia 19 w oparciu o program pt. „Budowa wielofunkcyjnych boisk sportowych ogólnie dostępnych dla dzieci i młodzieży. Finansowany z Ministerstwa Sportu i Turystyki Funduszu Rozwoju Kultury Fizycznej – kwota dotacji 177.600,00 zł.
2. Modernizacja istniejącego boiska wielofunkcyjnego przy Publicznej Szkole Podstawowej Nr 1 z Oddziałami Integracyjnymi im. Jana III Sobieskiego w Szydłowcu, ul. Wschodnia 19 w oparciu o program pt. ‘Modernizacja istniejącego boiska wielofunkcyjnego’. Finansowana przez Samorządowy Instrument Wsparcia Rozwoju Mazowsza komponent D – kwota dotacji 30.000,00 zł.
3. Budowa boiska ze sztuczną nawierzchnią do piłki nożnej przy Publicznym Gimnazjum Nr 2 im. Mikołaja Kopernika w Szydłowcu, ul. Folwarczna 4, w oparciu o program pt. ”Blisko – Boisko” Finansowany z Ministerstwa Sportu i Turystyki Funduszu Rozwoju Kultury Fizycznej kwota dotacji 100.000,00 zł. i PZU S.D i PZU Życie S.A- kwota dotacji 188.000,00 zł.

Tabela nr 18. Opis bazy sportowej oraz prognoza jej rozbudowy i modernizacji

Placówka	Baza sportowa
<p><b>Publiczna Szkoła Podstaw. Nr 1 z Oddziałami Integracyjnymi im. Jana III Sobieskiego w Szydłowcu</b></p>	<p><b>Diagnoza:</b> W skład aktualnej bazy sportowej Publicznej Szkoły Podstawowej Nr 1 w Szydłowcu wchodzi:</p> <ul style="list-style-type: none"> <li>• sala gimnastyczna o powierzchni 185 m<sup>2</sup> ( zbyt mała aby spełnić wymogi gry w piłkę siatkową, koszykową – zaliczyć ją trzeba jako salkę korekcyjną- powyższe wymiary nie pozwalają w pełni na naukę gier zespołowych lub przeprowadzenia rozgrywek szkolnych. )</li> <li>• sala korekcyjna</li> <li>• zewnętrzne boisko wielofunkcyjne ( sztuczna nawierzchnia) trawiaste boisko piłkarskie</li> <li>• bieżnia lekkoatletyczna</li> <li>• szatnie przy sali gimnastycznej</li> <li>• skocznia w dal</li> <li>• parking</li> </ul> <p><b>Analiza:</b> Z przedstawionego i zaprezentowanego powyżej stanu bazy sportowej szkoły podstawowej wynika, że:</p> <ul style="list-style-type: none"> <li>• brak pełnowymiarowej sali gimnastycznej,</li> <li>• boisko sportowe w trakcie przebudowy ( boisko wielofunkcyjne o sztucznej nawierzchni z trzema pełnowymiarowymi boiskami: do piłki ręcznej i piłki siatkowej),</li> <li>• brak jest zewnętrznego zaplecza sanitarnego, trybun sportowych</li> <li>• sala gimnastyczna wymaga remontu ( nowy parkiet lub podłoga o innej nawierzchni)</li> </ul> <p><b>Strategia:</b> Wizja infrastruktury sportowo – rekreacyjnej szkoły zakłada:</p> <ul style="list-style-type: none"> <li>• dokończenie przebudowy boisk sportowych wraz z bieżnią i skoczną w dal,</li> <li>• modernizacja boiska trawiastego do piłki nożnej</li> <li>• remont szatni sportowej dla chłopców i dziewcząt – zakup ławeczek z wieszakami.</li> </ul>
<p><b>Zespół Szkół im. Jana Pawła II w Szydłowcu</b></p>	<p><b>Diagnoza:</b> W skład aktualnej bazy sportowej Zespołu Szkół Im. Jana Pawła II w Szydłowcu wchodzi:</p> <ul style="list-style-type: none"> <li>• hala sportowa o powierzchni 928 m<sup>2</sup> przystosowana do rozgrywania <b>wszystkich halowych dyscyplin sportu z widownią oraz z małymi trybunami.</b> Dzięki zainstalowanym zasłonom w trakcie prowadzenia zajęć lekcyjnych można podzielić płytę boiska na trzy odrębne części, co sprawia, że <b>niezależnie od siebie mogą być prowadzone zajęcia dla trzech grup ćwiczebnych.</b> Przy hali znajduje się parking.</li> <li>• trzy boiska szkolne – zewnętrzne, wielofunkcyjne ( sztuczna nawierzchnia)</li> <li>• bieżnia lekkoatletyczna</li> <li>• skocznia w dal</li> <li>• pięć szatni</li> </ul>



	<p><b>Analiza:</b> Z przedstawionego i zaprezentowanego powyżej stanu bazy sportowej Zespołu Szkół im. Jana Pawła II w Szydłowcu wynika, że:</p> <ul style="list-style-type: none"> <li>• hala sportowa wymaga generalnego remontu pokrycia dachowego, oraz odnowienia powierzchni parkietu ( cyklinowanie i lakierowanie)</li> </ul> <p><b>Strategia:</b> Wizja infrastruktury sportowo – rekreacyjnej Szkoły zakłada:</p> <ul style="list-style-type: none"> <li>• generalny remont pokrycia dachowego, oraz odnowienie powierzchni parkietu ( cyklinowanie i lakierowanie ) w hali sportowej,</li> <li>• wymiana nawierzchni sportowych boisk zewnętrznych</li> <li>• remont okien na hali sportowej</li> <li>• modernizacja boisk sportowych</li> </ul>
<p><b>Publiczne Gimnazjum Nr 2 im. Mikołaja Kopernika w Szydłowcu</b></p>	<p><b>Diagnoza:</b> W skład aktualnej bazy sportowej Publicznego Gimnazjum Nr 2 w Szydłowcu wchodzi:</p> <ul style="list-style-type: none"> <li>• sala gimnastyczna o powierzchni 162 m<sup>2</sup> (zbyt mała aby spełnić wymogi gry w piłkę siatkową, koszykową – zaliczyć ją trzeba jako salkę korekcyjną- powyższa powierzchnia nie pozwala w pełni na naukę gier zespołowych lub przeprowadzenia rozgrywek szkolnych). Sala nie posiada zaplecza sanitarnego.</li> <li>• zewnętrzne boisko do piłki nożnej ( sztuczna nawierzchnia) w trakcie budowy</li> <li>• szatnia przy sali gimnastycznej</li> </ul> <p><b>Analiza:</b> Z przedstawionego i zaprezentowanego powyżej stanu bazy sportowej Publicznego Gimnazjum Nr 2 w Szydłowcu wynika , że:</p> <ul style="list-style-type: none"> <li>• brak pełnowymiarowej sali gimnastycznej,</li> <li>• szatnia nie spełnia standardów europejskich, brak natrysków,</li> <li>• wymaga remontu nawierzchnia boiska zewnętrznego asfaltowego</li> </ul> <p><b>Strategia:</b> Wizja infrastruktury sportowo – rekreacyjnej szkoły zakłada:</p> <ul style="list-style-type: none"> <li>• wybudowanie pełnowymiarowej sali gimnastycznej</li> <li>• wybudowanie boiska wielofunkcyjnego .</li> </ul>
<p><b>Zespół Szkół im. Biskupa Jana Chrapka w Majdowie</b></p>	<p><b>Diagnoza:</b> W skład aktualnej bazy sportowej Zespołu Szkół w Majdowie wchodzi:</p> <ul style="list-style-type: none"> <li>• sala gimnastyczna pełnowymiarowa (288m<sup>2</sup>)</li> <li>• sala korekcyjna</li> <li>• trzy trawiaste boiska piłkarskie</li> <li>• skocznia w dal</li> <li>• siłownia</li> <li>• parking</li> <li>•</li> </ul> <p><b>Analiza:</b> Z przedstawionego i zaprezentowanego powyżej stanu bazy sportowej Zespołu Szkół w Majdowie wynika, że:</p> <ul style="list-style-type: none"> <li>• brak boiska utwardzonego do piłki nożnej</li> <li>• remont parkietu w sali gimnastycznej</li> </ul>

	<p><b>Strategia:</b> Wizja infrastruktury sportowo – rekreacyjnej szkoły zakłada:</p> <ul style="list-style-type: none"> <li>• zastąpienie istniejącego boiska trawiastego boiskiem asfaltowym</li> <li>• wyposażenie bazy sportowej w kije do unihokeja, piłki ręczne, piłki lekarskie, kosze wiklinowe, kosze na kółkach do przewożenia piłek.</li> </ul>
<p><b>Publiczna Szkoła Podstawowa im Janusza Kusocińskiego w Sadku</b></p>	<p><b>Diagnoza</b> W skład aktualnej bazy sportowej Publicznej Szkoły Podstawowej w Sadku wchodzi:</p> <ul style="list-style-type: none"> <li>• sala gimnastyczna o powierzchni 105 m<sup>2</sup> ( zbyt mała aby spełnić wymogi gry w piłkę siatkową, koszykową – zaliczyć ją trzeba jako salkę korekcyjną- powyższe wymiary nie pozwalają w pełni na naukę gier zespołowych lub przeprowadzenia rozgrywek szkolnych). Sala nie posiada zaplecza sanitarnego</li> <li>• brak szatni przy sali gimnastycznej</li> </ul> <p><b>Analiza:</b> Z przedstawionego i zaprezentowanego powyżej stanu bazy sportowej Publicznej Szkoły Podstawowej w Sadku wynika, że:</p> <ul style="list-style-type: none"> <li>• brak pełnowymiarowej sali gimnastycznej,</li> <li>• brak bieżni i skoczni w dal</li> <li>• brak salki do ćwiczeń korekcyjnych</li> </ul> <p><b>Strategia:</b> Wizja infrastruktury sportowo – rekreacyjnej szkoły zakłada:</p> <ul style="list-style-type: none"> <li>• zagospodarowanie terenu przy szkole pod kątem sportowo – rekreacyjnego w tym między innymi utworzenie skoczni i tartanowej bieżni.</li> </ul>
<p><b>Publiczna Szkoła Podstawowa im. gen. Stefana „Grota” Roweckiego w Wysokiej</b></p>	<p><b>Diagnoza:</b> W skład aktualnej bazy sportowej Publicznej Szkoły Podstawowej w Wysokiej wchodzi:</p> <ul style="list-style-type: none"> <li>• sala gimnastyczna o powierzchni 134,19 m<sup>2</sup> ( zbyt mała aby spełnić wymogi gry w piłkę siatkową, koszykową – zaliczyć ją trzeba jako salkę korekcyjną- powyższe wymiary nie pozwalają w pełni na naukę gier zespołowych lub przeprowadzenia rozgrywek szkolnych). Sala nie posiada zaplecza sanitarnego</li> <li>• dwa trawiaste boiska piłkarskie</li> <li>• skocznia w dal</li> </ul> <p><b>Analiza:</b> Z przedstawionego i zaprezentowanego powyżej stanu bazy sportowej Publicznej Szkoły Podstawowej wynika, że:</p> <ul style="list-style-type: none"> <li>• brak pełnowymiarowej sali gimnastycznej,</li> <li>• sala wymaga remontu( cyklinowanie parkietu i wymiana okien)</li> </ul> <p><b>Strategia:</b> Wizja infrastruktury sportowo – rekreacyjnej szkoły zakłada:</p> <ul style="list-style-type: none"> <li>• wybudowanie pełnowymiarowej sali gimnastycznej</li> <li>• zastąpienie boisk trawiastych boiskami o nawierzchni sztucznej</li> </ul>
<p><b>Publiczna Szkoła</b></p>	<p><b>Diagnoza:</b></p>

<p><b>Podstawowa w Wysocku</b></p>	<p>W skład aktualnej bazy sportowej Publicznej Szkoły Podstawowej w Wysocku wchodzi:</p> <ul style="list-style-type: none"> <li>• mała sala gimnastyczna o powierzchni 68,44 m<sup>2</sup></li> <li>• zewnętrzne trawiaste boisko do piłki nożnej</li> <li>• boisko do siatki i koszykówki</li> <li>• skocznia w dal</li> </ul> <p><b>Analiza:</b> Z przedstawionego i zaprezentowanego powyżej stanu bazy sportowej szkoły podstawowej wynika, że:</p> <ul style="list-style-type: none"> <li>• brak pełno wymiarowej sali gimnastycznej,</li> <li>• brak szatni,</li> </ul> <p><b>Strategia:</b></p> <p>Wizja infrastruktury sportowo – rekreacyjnej szkoły zakłada:</p> <ul style="list-style-type: none"> <li>• wykonanie bieżni do skoku w dal</li> <li>• remont boisk.</li> </ul>
<p><b>Publiczna Szkoła Podstawowa w Zdziechowie</b></p>	<p><b>Diagnoza:</b> W skład aktualnej bazy sportowej Publicznej Szkoły Podstawowej wchodzi:</p> <ul style="list-style-type: none"> <li>• boisko piaszczyste do piłki nożnej</li> </ul> <p><b>Analiza:</b> Z przedstawionego i zaprezentowanego powyżej stanu bazy sportowej szkoły Podstawowej wynika, że:</p> <ul style="list-style-type: none"> <li>• brak sali gimnastycznej,</li> </ul> <p><b>Strategia:</b> Wizja infrastruktury sportowo – rekreacyjnej Szkoły zakłada:</p> <ul style="list-style-type: none"> <li>• rozbudowę bazy sportowo - rekreacyjnej w tym: dobudowanie sali gimnastycznej (jest już projekt),</li> <li>• budowa bieżni 60 metrowej,</li> <li>• budowa skoczni w dal,</li> <li>• budowa boiska wielofunkcyjnego (do piłki nożnej, ręcznej i koszykowej)</li> <li>• budowa boiska do piłki siatkowej .</li> <li>• modernizacja przyszkolnych terenów rekreacyjno- sportowych.</li> </ul>

Źródło: Raporty o stanie placówek za IV kwartał 2008r. „ankiety – dane o placówce oświatowej – rok szkolny 2008/09, oraz dane uzyskane od dyrektorów szkół z Gminy Szydłowiec.

## 6. Kadra oświatowa

### 6.1. Kadra pedagogiczna

Przystępując do analizy zatrudnienia pracowników pedagogicznych należy przede wszystkim

zauważyć, że znowelizowana w 2000 roku Karta Nauczyciela art. 9a wprowadziła cztery stopnie awansu zawodowego:

- nauczyciel stażysta
- nauczyciel kontraktowy
- nauczyciel mianowany
- nauczyciel dyplomowany

Uzyskanie kolejnego stopnia awansu zawodowego określa rozdział 3a w/w ustawy dotyczący awansu zawodowego nauczycieli. Zdobycie kolejnych stopni awansu związane jest z odbyciem stażu i uzyskaniem akceptacji komisji kwalifikacyjnej lub zdania egzaminu przed komisją egzaminacyjną. Ze stopniem awansu zawodowego związana jest bezpośrednio wysokość wynagrodzenia zasadniczego nauczycieli oraz stabilizacja zawodowa.

Struktura zatrudnienia, ze względu na stopień awansu zawodowego wskazuje, że:

w Samorządowych Przedszkolach Gminy Szydłowiec zatrudnionych jest:

- 1 nauczyciel stażysta co stanowi 4,5 % ogółu n-li
- 4 nauczycieli kontraktowych co stanowi 18,2 % ogółu n-li
- 7 nauczycieli mianowanych co stanowi 31,8 % ogółu n-li
- 10 nauczycieli dyplomowanych co stanowi 45,5 % ogółu n-li

w Samorządowych Szkołach Podstawowych zatrudnionych jest:

- 19 nauczycieli stażystów co stanowi 11,8 % ogółu n-li
- 22 nauczycieli kontraktowych co stanowi 13,7 % ogółu n-li
- 36 nauczycieli mianowanych co stanowi 22,4 % ogółu n-li
- 84 nauczycieli dyplomowanych co stanowi 52,2 % ogółu n-li

w Samorządowych Gimnazjach zatrudnionych jest:

- 6 nauczycieli stażystów co stanowi 7,7 % ogółu n-li
- 11 nauczycieli kontraktowych co stanowi 14,1 % ogółu n-li
- 14 nauczycieli mianowanych co stanowi 17,9 % ogółu n-li
- 47 nauczycieli dyplomowanych co stanowi 60,3 % ogółu n-li

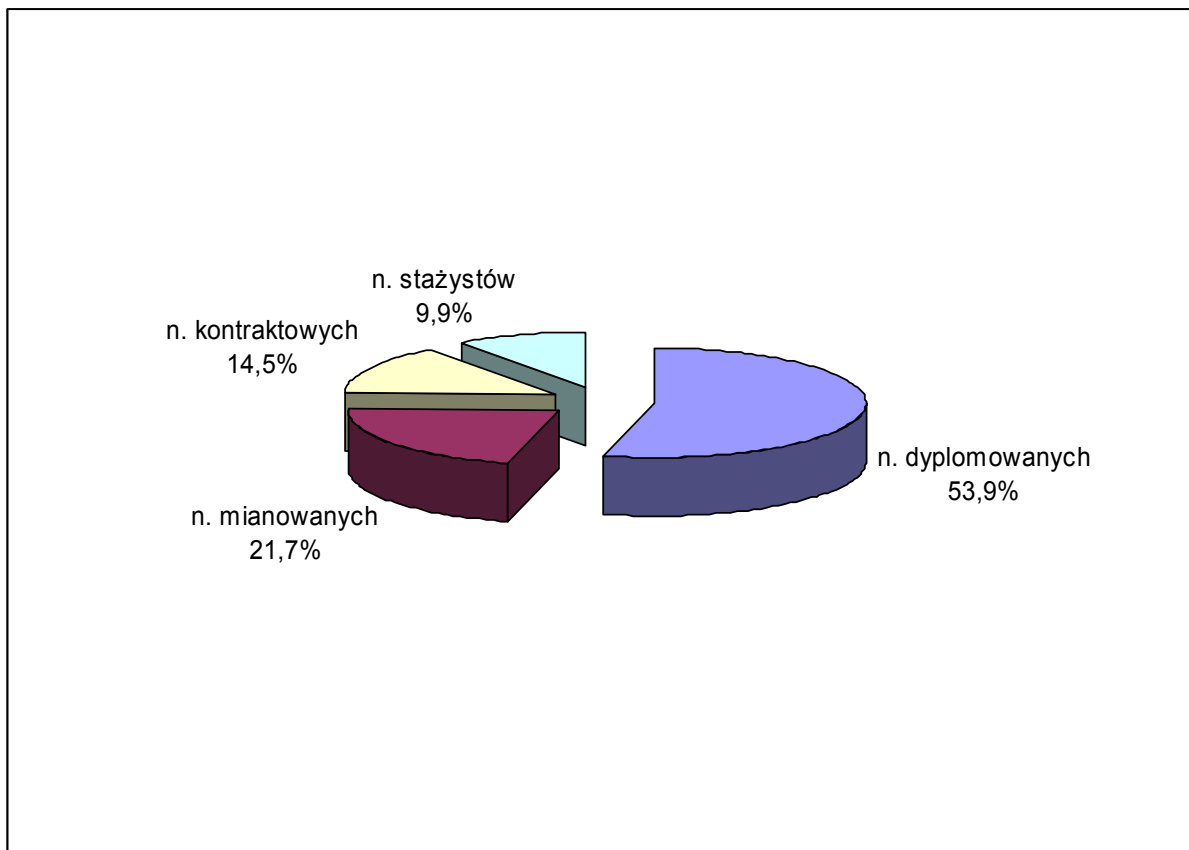
Zatrudnienie nauczycieli w samorządowych placówkach oświatowych Gminy Szydłowiec w podziale na stopnie awansu zawodowego przedstawia się następująco:

- 26 nauczycieli stażystów co stanowi 9,9 % ogółu n-li
- 37 nauczycieli kontraktowych co stanowi 14,5 % ogółu n-li
- 57 nauczycieli mianowanych co stanowi 21,8 % ogółu n-li
- 141 nauczycieli dyplomowanych co stanowi 53,8 % ogółu n-li

Ponad 75 % zatrudnionych nauczycieli posiada stopień awansu nauczyciela mianowanego lub dyplomowanego. Świadczy to o dobrze przygotowanej i wykształconej kadrze

pedagogicznej. Jednocześnie wiąże się to z większymi kosztami wynagrodzenia zatrudnionych nauczycieli.

**Wykres nr 1. Struktura zatrudnienia nauczycieli w placówkach samorządowych Gminy Szydłowiec**

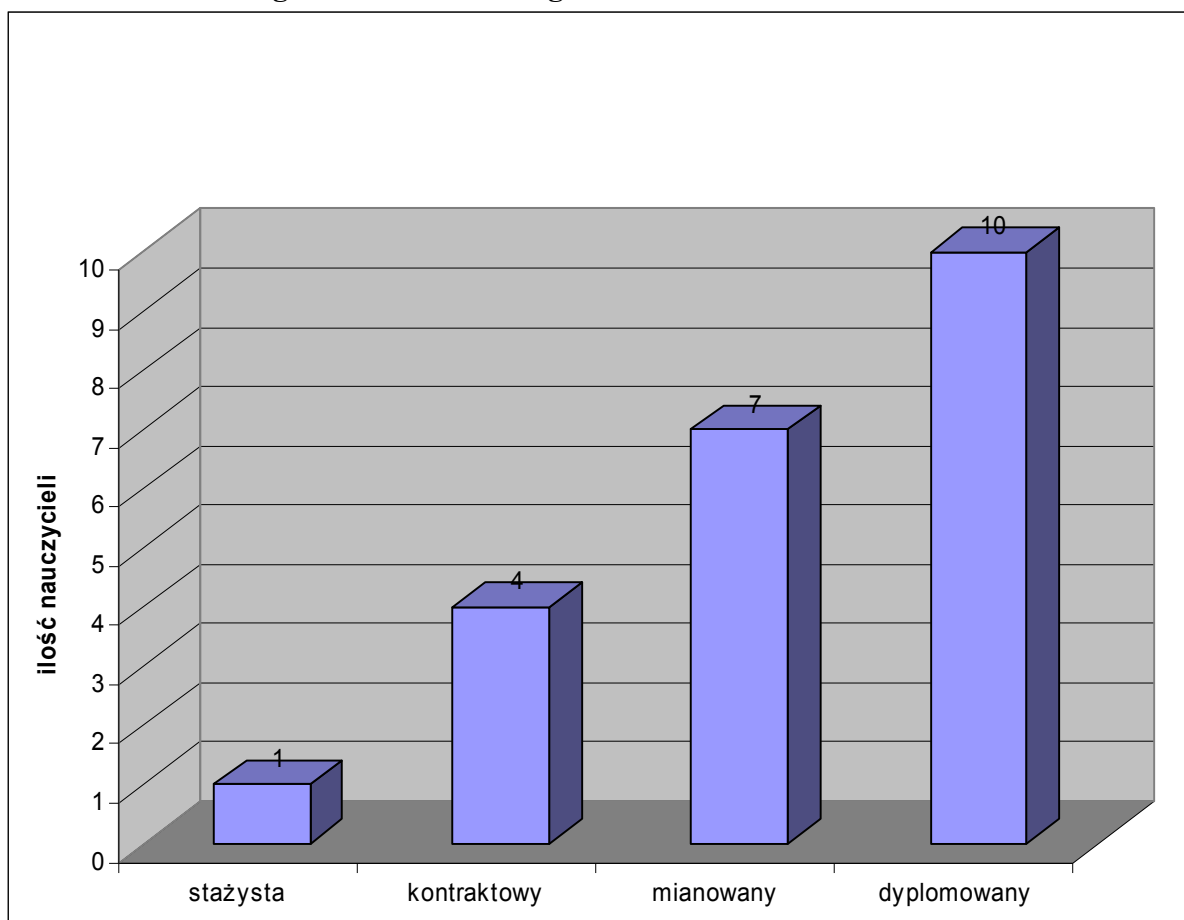


## A. Przedszkola Samorządowe w Szydłowcu

Tabela nr 19. Zatrudnienie nauczycieli w przedszkolach samorządowych w roku szk.2008/09

Stopień awansu zawodowego		Przedszkole Samorządowe nr 1 w Szydłowcu	Przedszkole Samorządowe nr 2 w Szydłowcu
stażysta	pełnozatrudnieni	0	0
	niepełnozatrudnieni	(logopeda ½)	(logopeda ½)
kontraktowy	pełnozatrudnieni	0	4
	niepełnozatrudnieni	(katecheta- 2 godz.)	(katecheta- 2 godz.)
mianowany	pełnozatrudnieni	3	4
	niepełnozatrudnieni	0	0
dyplomowany	pełnozatrudnieni	5	5
	niepełnozatrudnieni	0	0
<b>Razem pełnozatrudnieni</b>		<b>8</b>	<b>13</b>
<b>Razem niepełnozatrudnieni</b>		<b>½</b>	<b>½</b>
<b>Razem</b>		<b>8 ½</b>	<b>13½</b>

Wykres nr 2. Nauczyciele w przedszkolach samorządowych Gminy Szydłowice według awansu zawodowego

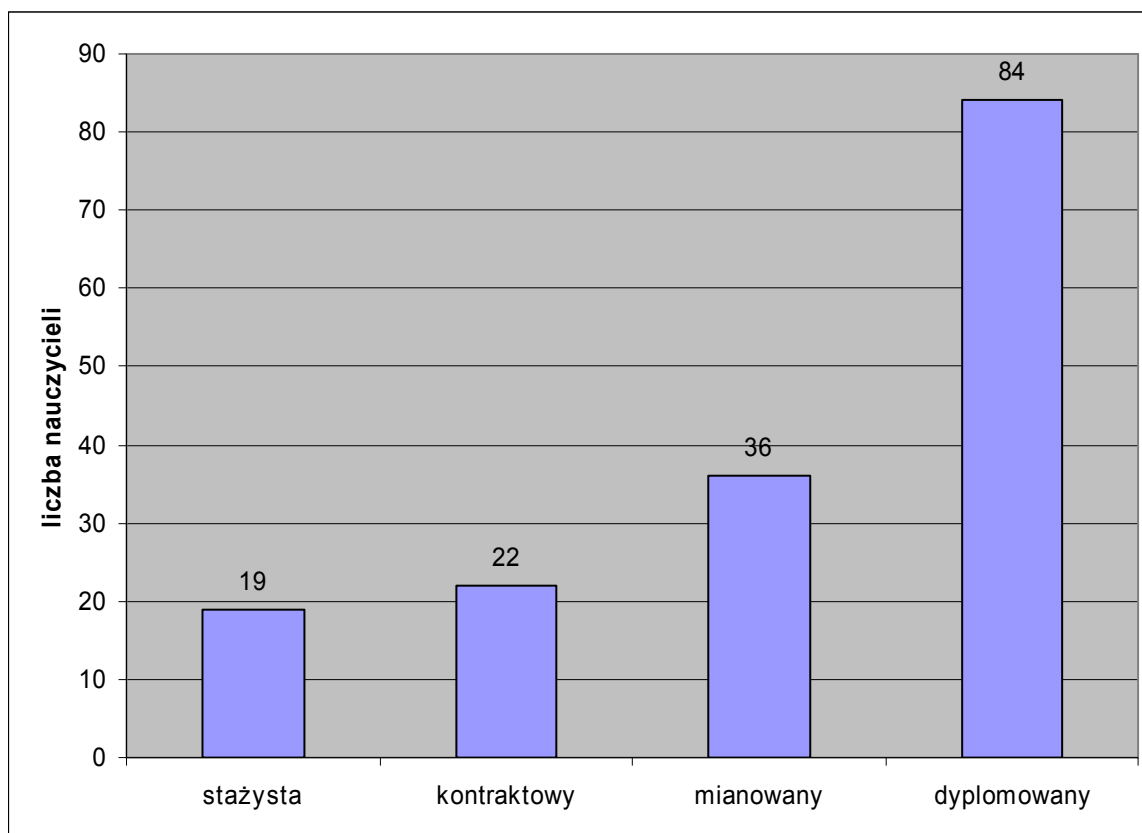


## B. Szkoły Samorządowe

Tabela nr 20. Zatrudnienie nauczycieli w samorządowych szkołach podstawowych w roku szk. 2008/09

Stopień awansu zawodowego		PSP nr 1 w Szydłowcu	PSP w Sadku	PSP w Zdziechowie	PSP w Wysocku	PSP w Wysokiej	PSP nr 2 w Szydłowcu	PSP w Majdowie
stażysta	pełnozatrudnieni	3	0	0	0	0	4	0
	niepełnozatrudnieni	3	1	0	2	2	2	2
kontrakt owy	pełnozatrudnieni	3	1	0	0	0	6	1
	niepełnozatrudnieni	1	2	2	1	2	0	2
mianow any	pełnozatrudnieni	12	5	1	4	3	4	4
	niepełnozatrudnieni	1	1	0	0	0	1	0
dyplom owane	pełnozatrudnieni	36	1	9	6	5	17	7
	niepełnozatrudnieni	2	1	0	0	0	0	0
<b>Razem pełnozatrudnieni</b>		<b>54</b>	<b>7</b>	<b>10</b>	<b>10</b>	<b>8</b>	<b>31</b>	<b>12</b>
<b>Razem niepełnozatrudnieni</b>		<b>7</b>	<b>5</b>	<b>2</b>	<b>3</b>	<b>4</b>	<b>3</b>	<b>4</b>
<b>Razem</b>		<b>61</b>	<b>12</b>	<b>12</b>	<b>13</b>	<b>12</b>	<b>34</b>	<b>16</b>

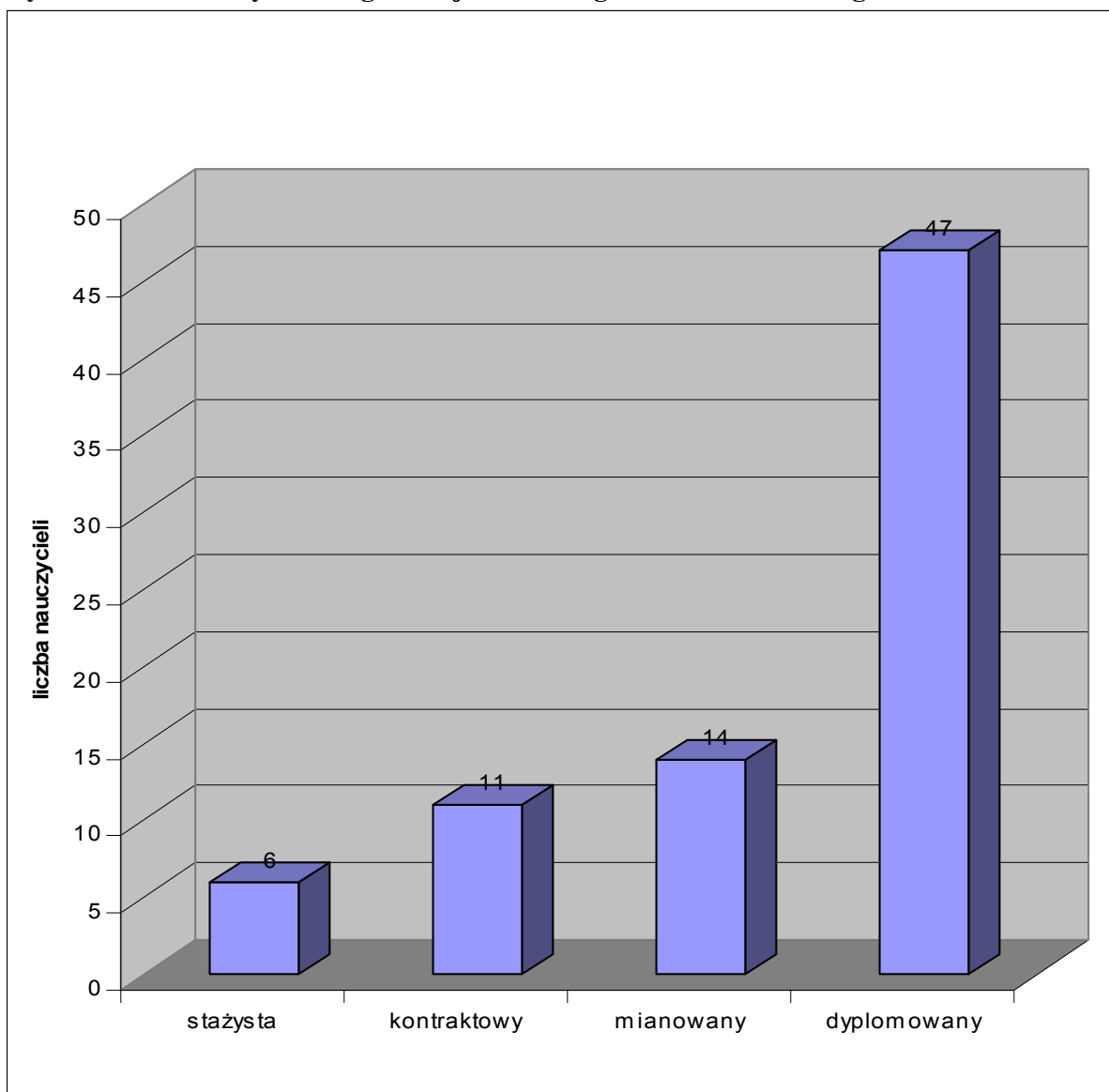
Wykres nr 3. Nauczyciele w szkołach podstawowych według awansu zawodowego



**Tabela nr 21. Zatrudnienie nauczycieli w gimnazjach samorządowych w roku szkolnym 2008/09**

Stopień awansu zawodowego		Publiczne Gimnazjum nr 2 w Szydłowcu	Publiczne Gimnazjum w Majdowie	Publiczne Gimnazjum nr 1 w Szydłowcu
stażysta	pełnozatrudnieni	0	0	1
	niepełnozatrudnieni	2	2	1
kontraktowy	pełnozatrudnieni	4	1	2
	niepełnozatrudnieni	4	0	0
mianowany	pełnozatrudnieni	5	3	5
	niepełnozatrudnieni	1	0	0
dyplomowany	pełnozatrudnieni	20	4	22
	niepełnozatrudnieni	1	0	0
<b>Razem pełnozatrudnieni</b>		<b>29</b>	<b>8</b>	<b>30</b>
<b>Razem niepełnozatrudnieni</b>		<b>8</b>	<b>2</b>	<b>1</b>
<b>Razem</b>		<b>37</b>	<b>10</b>	<b>31</b>

**Wykres nr 4. Nauczyciele w gimnazjach według awansu zawodowego**





## Podsumowanie:

Tygodniowy obowiązkowy wymiar godzin zajęć dydaktycznych, wychowawczych i opiekuńczych, prowadzonych bezpośrednio z uczniami lub wychowankami albo na ich rzecz, nauczycieli zatrudnionych w pełnym wymiarze zajęć określa art.42 ust. 1,2,3 ustawy z dnia 26 stycznia 1982 r. Karta Nauczyciela ( Dz. U. z 2006 r. Nr 97, poz. 674 ze zm.).

Art. 42 ust.7 wyznacza zaś potrzebę unormowania zasad i warunków zatrudniania nauczycieli.

Znalazło to odzwierciedlenie w następujących przepisach oświatowych prawa lokalowego:

1. Uchwale Nr 122/XIX/04 Rady Miejskiej w Szydłowcu z dnia 24 czerwca 2004 r. w sprawie zasad zatrudniania oraz tygodniowego obowiązkowego wymiaru godzin zajęć nauczycieli zatrudnionych w samorządowych placówkach oświatowych prowadzonych przez Gminę Szydłowiec.
2. Uchwale Nr 63/XVII/07 Rady Miejskiej w Szydłowcu z dnia 29 października 2007r. w sprawie ustalenia tygodniowego wymiaru godzin zajęć nauczycieli realizujących w ramach stosunku pracy obowiązki określone dla stanowisk o różnym tygodniowym obowiązkowym wymiarze godzin.

Z prognozy demograficznej wynika, że w latach 2008-2013 następować będzie dalsze zmniejszanie liczby dzieci i uczniów w przedszkolach, szkołach podstawowych oraz gimnazjach. Sytuacja ta spowoduje mniejszą liczbę oddziałów, co nieuchronnie doprowadzi do zmniejszania liczby etatów nauczycielskich. Dlatego należy na bieżąco monitorować potrzeby kadrowe oraz dokonywać okresowej analizy sieci szkolnej, między innymi w zakresie:

- liczby nauczycieli mogących odejść na emeryturę w kolejnych latach.
- ilości i liczebności oddziałów szkolnych w poszczególnych placówkach.

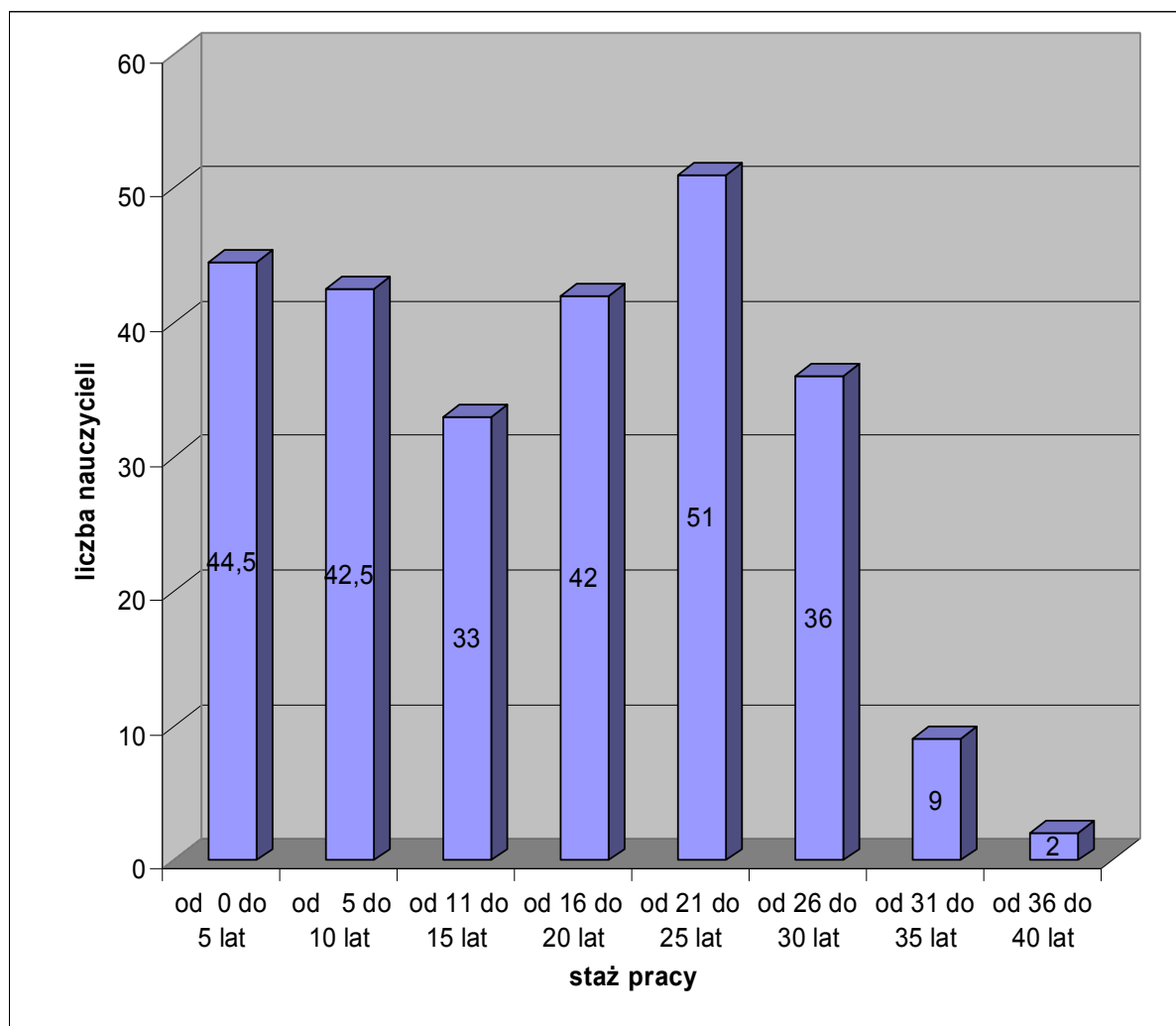
Nie bez znaczenia dla jakości edukacji ma staż pracy nauczycieli uczących oraz doświadczenie, które w ciągu tych lat zdobyli.

W związku z powyższym przedstawiamy liczbę nauczycieli według stażu pracy.

**Tabela nr 2. Nauczyciele według stażu pracy w placówkach oświatowych prowadzonych przez Gminę Szydłowiec**

<b>Staż pracy</b>	<b>Liczba nauczycieli</b>	<b>Struktura zatrudnienia</b>
od 0 do 5 lat	44,5	17,1 %
od 5 do 10 lat	42,5	16,3 %
od 11 do 15 lat	33	12,7 %
od 16 do 20 lat	42	16,2 %
od 21 do 25 lat	51	19,6 %
od 26 do 30 lat	36	13,8 %
od 31 do 35 lat	9	3,5 %
od 36 do 40 lat	2	0,8 %
<b>Razem:</b>	<b>260</b>	<b>100 %</b>

**Wykres nr 5. Nauczyciele według stażu pracy w placówkach oświatowych**



Na podstawie Tabeli nr 22 i wykresu nr 5 widać, że w Gminie Szydłowiec dominują nauczyciele o stażu pracy od 21 do 25 lat, którzy stanowią 19,6 % wszystkich nauczycieli oraz najmłodszy nauczyciele z niewielkim stażem od 0 do 5 lat., którzy stanowią 17,1 %. Tylko 11% stanowią nauczyciele, którzy osiągnęli wiek emerytalny. Kadra pedagogiczna to w większości nauczyciele w wieku średnim lub młodym, posiadający stopień nauczyciela mianowanego lub dyplomowanego.

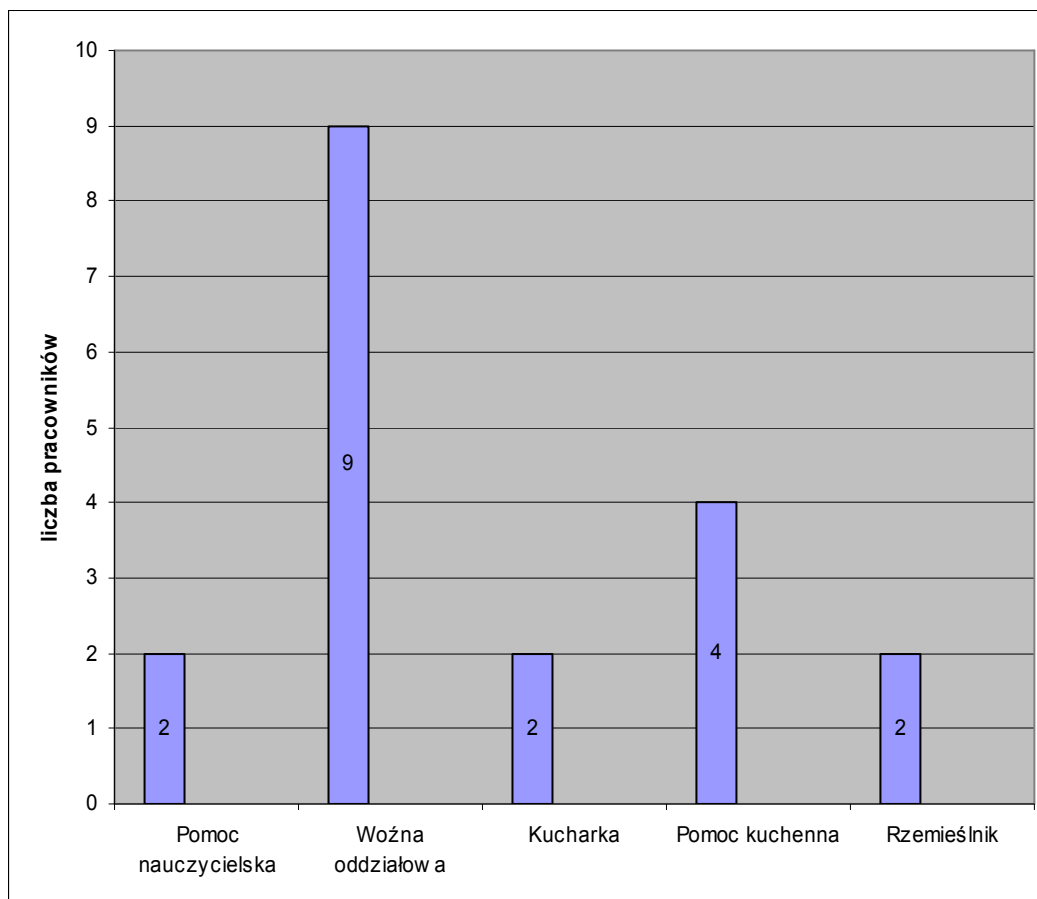
## 6.2. Kadra niepedagogiczna:

### A. Przedszkola samorządowe

Tabela nr 23. Zatrudnienie pracowników administracji i obsługi w przedszkolach samorządowych w roku szk. 2008/09

Nazwa placówki	Pomoc nauczycielska	Woźna oddziałowa	Kucharka	Pomoc kuchenna	Rzemieślnik	RAZEM
Przedszkole Samorządowe nr 1 w Szydłowcu	1	4	1	2	1	9
Przedszkole Samorządowe nr 2 w Szydłowcu	1	5	1	2	1	10

Wykres nr 6. Pracownicy administracji i obsługi w przedszkolach samorządowych



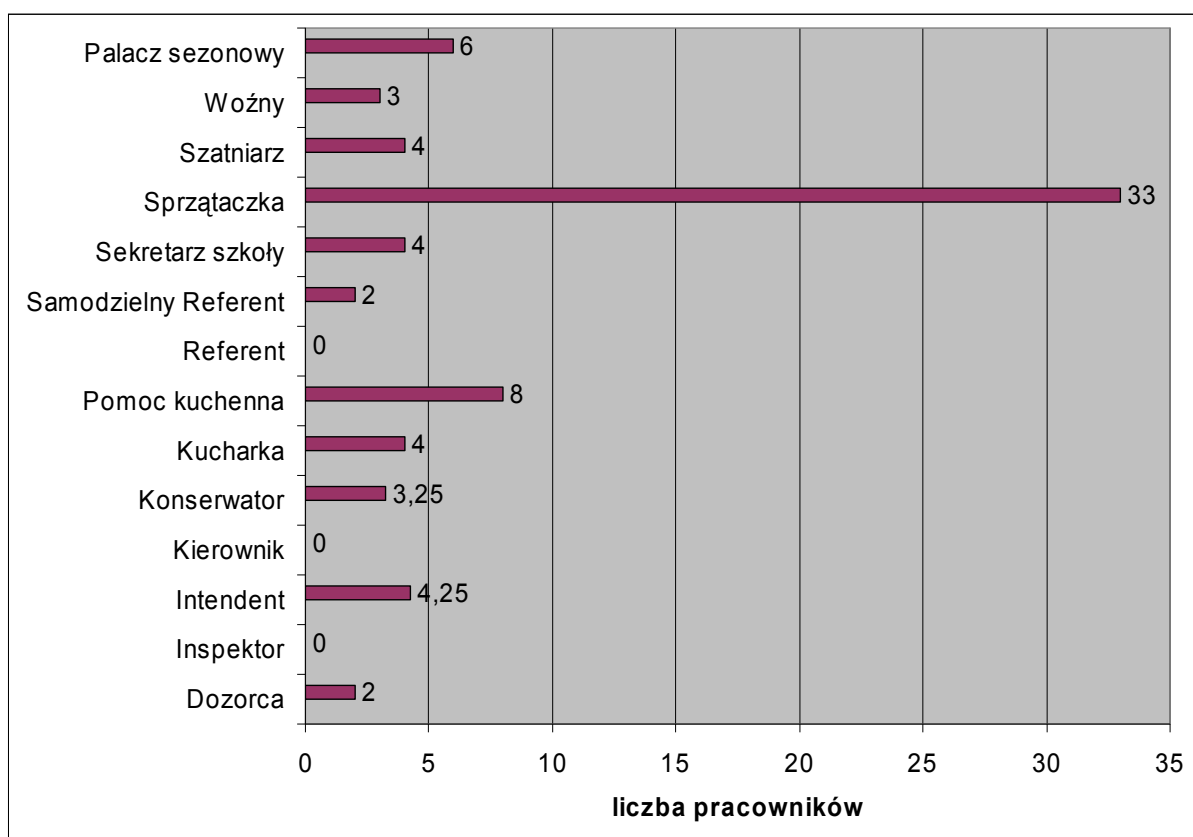
## B. Szkoły samorządowe

**Tabela nr 24. Zatrudnienie pracowników administracji i obsługi w szkołach samorządowych w roku szk. 2008/09**

Nazwa szkoły	Dozorca	Inspektor	Intendent	Kierownik	Konserwator	Kucharka	Pomoc kuchenna	Referent	Samodzielny Referent	Sekretarz szkoły	Sprzątaczką	Szatniarz	Wózny	Palacz sezonowy	RAZEM
Publiczna Szkoła Podstawowa im. Jana III Sobieskiego w Szydłowcu	0	0	1	0	1	1	2	0	1	1	5	1	1	0	<b>14</b>
Publiczna Szkoła Podstawowa im. Janusza Kusocińskiego w Sadku	0	0	¼	0	¼	1	0	0	0	0	1	0	1	0	<b>3½</b>
Publiczna Szkoła Podstawowa w Zdziechowie	0	0	0	0	0	0	0	0	0	0	1	0	0	3	<b>4</b>
Publiczna Szkoła Podstawowa w Wysocku	0	0	0	0	0	0	0	0	0	0	1	0	0	3	<b>4</b>
Publiczna Szkoła Podstawowa im. Stefana „Grota” Roweckiego w Wysokiej	0	0	0	0	0	0	0	0	0	0	2	0	0	0	<b>2</b>
Zespół Szkół im. Biskupa Jana Chrapka w Majdowie	0	0	1	0	0	0	0	0	0	1	7	0	0	0	<b>9</b>
Zespół Szkół im. Jana Pawła II w Szydłowcu	2	0	1	0	1	1	5	0	1	1	12	2	1	0	<b>27</b>
Publiczne Gimnazjum nr 2 im. Mikołaja Kopernika w Szydłowcu	0	0	1	0	1	1	1	0	0	1	4	1	0	0	<b>10</b>

Źródło: dane uzyskane od dyrektorów szkół z Gminy Szydłowiec, marzec 2009r.

## Wykres nr 7. Pracownicy administracji i obsługi w szkołach samorządowych



### Podsumowanie:

Pracownicy niepedagogiczni dzielą się na dwie grupy:

1. pracownicy administracyjni
2. pracownicy obsługi

Status prawny pracowników nie będących nauczycielami, zatrudnionych w szkołach i przedszkolach samorządowych prowadzonych przez jednostki samorządu terytorialnego określają przepisy o pracownikach samorządowych. A zatem wszyscy niepedagogiczni pracownicy placówek oświatowych prowadzonych przez Gminę traktowani są jak pracownicy samorządowi, a wszelkie kwestie związane z ich uprawnieniami pracowniczymi (w tym dotyczącymi wynagrodzenia za pracę) określone są w ustawie o pracownikach samorządowych i aktach wykonawczych wydanych na jej podstawie.

Pracowników niepedagogicznych placówek oświatowych można zatrudnić wyłącznie na stanowisku wymienionym w rozporządzeniu Rady Ministrów z dnia 2 sierpnia 2005 r. w sprawie wynagrodzenia pracowników samorządowych zatrudnionych w jednostkach organizacyjnych jednostek samorządu terytorialnego. (Dz.U. z 2005 r. Nr 146, poz.1222 ze zm.)- 1 kwietnia 2009r. weszło w życie nowe rozporządzenie Rady Ministrów z 18 marca 2009 w sprawie wynagradzania pracowników – Dz.U z 2009 r. Nr 50, poz. 398.

Normy zatrudnienia pracowników administracji i obsługi w samorządowych placówkach oświatowych prowadzonych przez Gminę Szydłowiec określa załącznik do Zarządzenia Burmistrza Miasta Szydłowca Nr 11/2004 z dnia 26.03.2004r.

Analizę stanu zatrudnienia pracowników administracji i obsługi w samorządowych placówkach oświatowych prowadzonych przez Gminę przedstawia sprawozdawczość oświatowa:

- EN3 – o zatrudnieniu pracowników pedagogicznych i niepedagogicznych na dzień 10 września danego roku – dział 7 zatrudnienie i wynagrodzenie pracowników nie będących nauczycielami w okresie sprawozdawczym od 1 stycznia do 31 grudnia.
- SIO – System Informacji Oświatowej na dzień 10 września, 30 września i 31 marca.

Na podstawie sprawozdań oświatowych i przygotowanych tabel i wykresów dotyczących liczby zatrudnienia pracowników administracji i obsługi w szkołach i przedszkolach samorządowych można stwierdzić, że wśród pracowników niepedagogicznych przedszkoli największą liczbę etatów stanowią woźne oddziałowe- 9 etatów, a w szkołach etaty sprzątaczek dominują nad pozostałymi etatami. Porównując zatrudnienie kadry niepedagogicznej w dwóch istniejących przedszkolach samorządowych podległych Gminie Szydłowiec zatrudnienie kształtuje się na tym samym poziomie. Największe zatrudnienie kadry niepedagogicznej jest w szkołach szydłowieckich, w największych szkołach gminy, co jest oczywiście zrozumiałe.

Należy jednak na bieżąco monitorować potrzeby kadrowe i dokonywać okresowej analizy w zakresie norm zatrudniania pracowników administracji i obsługi w samorządowych placówkach oświatowych prowadzonych przez Gminę Szydłowiec. Organ prowadzący szkoły i przedszkola samorządowe powinien wnikliwie rozpatrywać każdy wniosek dyrektora placówki oświatowej o możliwości zwiększenia zatrudnienia. Gmina jako organ prowadzący placówki oświatowe powinna również dążyć do zapewnienia wysoko wykwalifikowanych kadr administracyjnych i obsługi w jednostkach oświatowych.

## **7. Finansowanie oświaty**

Burmistrz Szydłowca jako organ prowadzący placówki oświatowe odpowiada za ich działalność. Do zadań organu prowadzącego placówki oświatowe należy w szczególności: zapewnienie obsługi finansowej placówek oświatowych. Zgodnie z art. 5a ust. 3 ustawy o systemie oświaty środki niezbędne na realizację zadań oświatowych, w tym na wynagrodzenia nauczycieli oraz utrzymanie szkół i placówek, zagwarantowane są w dochodach jednostek samorządu terytorialnego. Gwarancje zapewnienia samorządom środków na finansowanie zadań oświatowych zapisane są w dwóch ustawach: w ustawie o systemie oświaty i w odniesieniu do wynagrodzeń nauczycieli w Karcie Nauczyciela art. 30 ust. 8, który mówi o pełnym gwarantowaniu przez budżet państwa środków niezbędnych na średnie wynagrodzenia nauczycieli, dla nauczycieli poszczególnych stopni awansu zawodowego zatrudnionych zgodnie ze standardami wraz z pochodnymi od wynagrodzeń i odpisami, o których mowa w ustawie, zagwarantowane są przez państwo w dochodach jednostek samorządu terytorialnego. Jednak w praktyce sposób realizacji tych gwarancji zależy od wysokości budżetu państwa oraz ustawy o dochodach jednostek samorządu terytorialnego, na podstawie której Minister Edukacji i Nauki określa algorytm podziału części subwencji oświatowej subwencji ogólnej. Z zapisów wyżej wymienionych ustaw wynika, że intencją ustawodawcy było zapewnienie samorządom środków na wykonanie nałożonych na nie zadań oświatowych. Z doświadczenia jednak wiemy, że subwencja, która powinna zabezpieczać środki na oświatę w przeważającej liczbie gmin w Polsce, w tym także Gminie Szydłowiec, wystarcza przeważnie na pokrycie kosztów osobowych – płac nauczycieli i personelu pomocniczego. Większość wykonanych remontów w placówkach

oświatowych Gminy Szydłowiec i zakup sprzętu i pomocy naukowych mogła być zrealizowana dzięki zwiększeniu subwencji oświatowej z Ministerstwa Edukacji Narodowej w Warszawie z 6 % rezerwy części oświatowej subwencji ogólnej oraz z budżetu gminy.

**Tabela nr 25. Koszt nauczania jednego ucznia w latach 2005-20 w rozbiciu na poszczególne placówki**

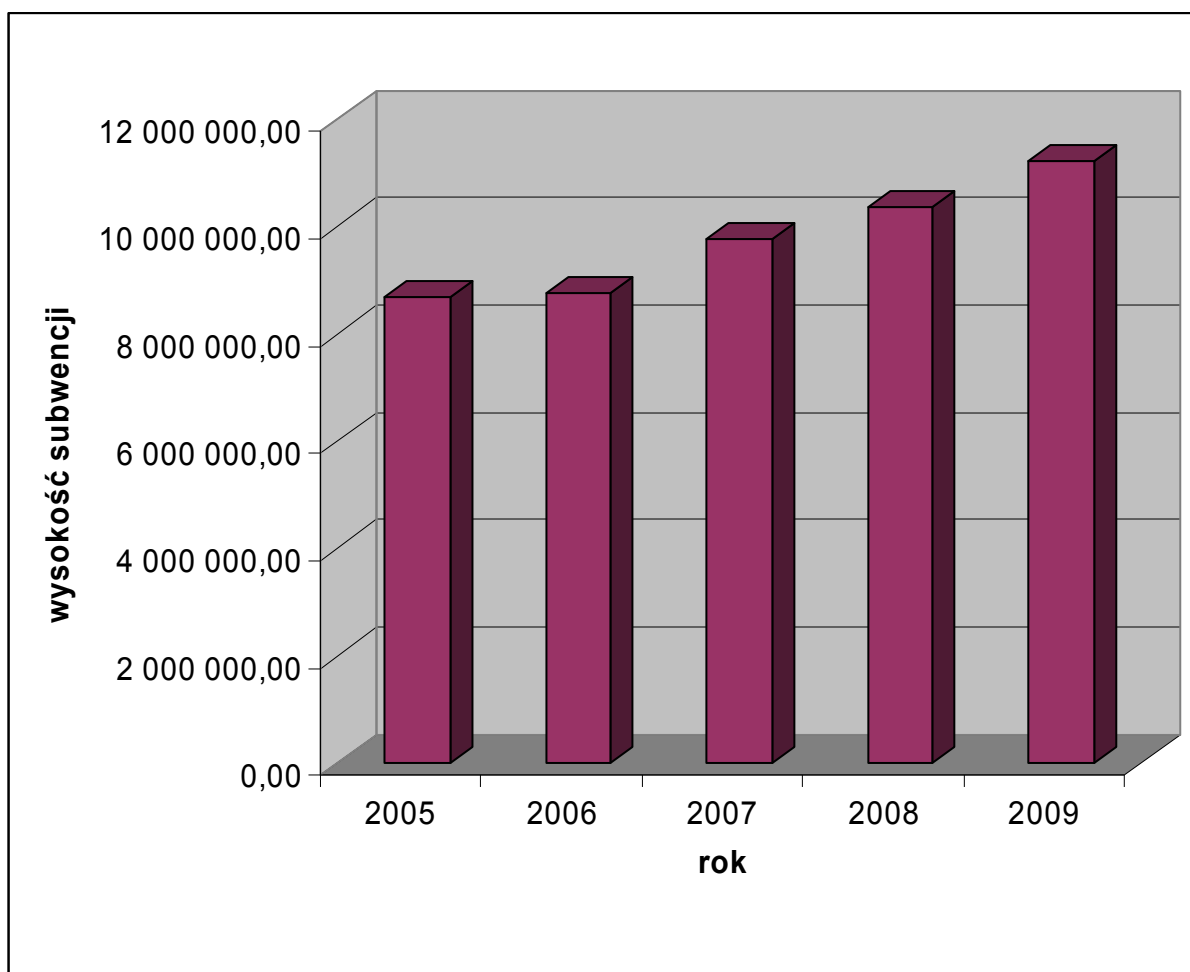
Nazwa placówki	Koszt na jednego ucznia			
	2005	2006	2007	2008
<b>Zespół Szkół im. Jana Pawła II w Szydłowcu</b>				
Szkoła Podstawowa Nr 2	3 109,12	3 167,35	3 615,05	4 049,49
Szkoła Podstawowa Nr 2 ze stołówką i świetlicą	3 520,88	3 658,70	4 145,67	4 669,84
Gimnazjum Nr 1	3 788,94	4 195,95	4 918,26	5 787,44
Klasa „0”	1 720,61	2 222,29	2 367,11	2 080,27
<b>Zespół Szkół im. Biskupa Jana Chrapka w Majdowie</b>				
Publiczna Szkoła Podstawowa	3 884,64	4 583,32	5 022,15	5 969,13
Publiczna Szkoła Podstawowa ze stołówką	4 189,33	4 916,84	5 412,44	6 405,49
Klasa „0”	2 305,28	2 973,14	3 420,11	3 726,87
Gimnazjum	5 468,30	5 835,08	5 681,50	6 155,26
<b>Publiczne Gimnazjum Nr 2 im. Mikołaja Kopernika w Szydłowcu</b>				
Gimnazjum Nr 2 ze stołówką i świetlicą	4 208,24	4 293,27	4 673,17	5 304,56
<b>Publiczna Szkoła Podstawowa Nr 1 z Oddziałami Integrycyjnymi im. Jana III Sobieskiego w Szydłowcu</b>				
Szkoła Podstawowa Nr 1 ze stołówką i świetlicą	3 640,03	4 033,18	4 617,08	5 118,59
Klasa „0”	2 194,52	2 369,56	2 233,62	2 367,42
<b>Publiczna Szkoła Podstawowa im. Stefana „Grota” Roweckiego w Wysokiej</b>				
Klasa „0”	6 636,53	6 694,28	5 799,99	6 821,85
<b>Publiczna Szkoła Podstawowa w Wysocku</b>				
Klasa „0”	4 638,01	3 806,80	3 360,29	4 148,41
<b>Publiczna Szkoła Podstawowa w Zdziechowie</b>				
Klasa „0”	6 264,04	7 707,05	9 091,67	11 709,11
<b>Publiczna Szkoła Podstawowa im. Janusza Kusocińskiego w Sadku</b>				
Klasa „0”	3 301,59	4 976,13	6 754,10	6 407,61
<b>Publiczna Szkoła Podstawowa w Zdziechowie</b>				
Klasa „0”	5 666,72	6 294,62	7 103,38	8 140,63
<b>Publiczna Szkoła Podstawowa im. Janusza Kusocińskiego w Sadku</b>				
Klasa „0”	3 829,91	4 667,14	5 849,50	4 175,20
<b>Publiczna Szkoła Podstawowa im. Janusza Kusocińskiego w Sadku</b>				
Szkoła Podstawowa ze stołówką	5 930,86	6 464,76	6 867,35	7 252,68
Klasa „0”	5 942,21	6 543,72	7 080,53	7 542,49
<b>Przedszkole Samorządowe Nr 1 w Szydłowcu</b>				
Klasa „0”	2 267,47	5 729,38	4 271,55	3 673,65
<b>Przedszkole Samorządowe Nr 2 w Szydłowcu</b>				
Klasa „0”	6 141,36	6 323,15	6 213,22	7 221,03
<b>Przedszkole Samorządowe Nr 2 w Szydłowcu</b>				
Klasa „0”	7 397,44	8 275,88	8 005,55	7 768,00

<b>Koszt nauczania jednego ucznia w gminie bez kosztów stołówek i świetlic</b>	<b>4076,68</b>	<b>4437,57</b>	<b>4852,56</b>	<b>5475,14</b>
<b>Koszt nauczania jednego ucznia w gminie z kosztami stołówek i świetlic</b>	<b>4247,25</b>	<b>4634,63</b>	<b>5074,09</b>	<b>5732,97</b>

**Tabela nr 26. Przyznana subwencja oświatowa w latach 2005- 2009**

<b>Rok</b>	<b>Wysokość subwencji</b>
2005	8 673087,00
2006	8 762359,00
2007	9 755815,00
2008	10 358835,00
2009	11211179,00

**Wykres nr 8. Przyznana subwencja oświatowa w latach 2005-2009**





**Tabela nr 27. Wydatki na oświatę w latach 2005- 2008**

<b>Dział 801</b>	<b>Oświata i Wychowanie</b>	<b>2005</b>	<b>2006</b>	<b>2007</b>	<b>2008</b>
subwencja oświatowa		8 673 087,00	8 762 359,00	9755815,00	10358835,00
0,6% rezerwy subwencji oświatowej		235 842,00	500 438,00	218 075,00	298 536,00
dotacje celowe i inne			14 620,00	113 972,00	69 090,00
zwroty dotacji celowych			9 011,64	34 037,60	48 556,96
środki własne gminy		6 183 311,85	4 076 673,39	4171009,44	5 036 704,43
dochody( wpływy z tytułu odpłatności od rodziców, czynsze mieszkaniowe)		220 358,15	239 911,31	295 518,18	828 562,35
Rozdział 80101	Szkoły Podstawowe	7 383 071,12	6 636 979,08	7219787,93	7 747 648,29
Rozdział 80103	Oddziały przedszkolne przy szkołach podstawowych	517 689,72	599 609,48	647 063,30	577 080,90
Rozdział 80104	Przedszkola	1 870 005,74	1 546 074,93	1590242,86	1 911 734,50
Rozdział 80110	Gimnazja	4 817 639,40	4 069 333,46	4177134,82	4 487 536,21
Rozdział 80113	Dowożenie uczniów do szkół	279 359,86	257 957,45	270 720,39	362 073,07
Rozdział 80114	Administracja oświaty	353 044,00	377 241,17	464 781,42	478 484,63
Rozdział 80146	Dokształcanie i doskonalenie nauczycieli	20 605,16	21 163,49	12 688,30	14 149,83
Rozdział 80148	Stołówki szkolne				885 441,39
Rozdział 80195	Pozostała działalność	71 184,00	76 631,00	137 933,00	79 022,00
<b>Dział 854</b>	<b>Edukacyjna Opieka Wychowawcza</b>				
dotacje celowe i inne		370090,00	556 234,00	856 561,00	846 878,00
zwroty dotacji celowych					10 183,00
dochody( wpływy z tytułu odpłatności od rodziców)		303619,74	448 462,21	471 590,98	
środki własne gminy		579487,26	540 224,38	614 930,98	256 106,28
Rozdział 85401	Świetlice szkolne	883107,00	987 886,59	1085001,96	256 106,28
Rozdział 85415	Pomoc materialna dla uczniów	370090,00	556 234,00	858 081,00	836 695,00
Rozdział 85446	Dokształcanie i doskonalenie nauczycieli		800,00		

Tabela nr 27 obrazuje wciąż rosnący udział środków na funkcjonowanie oświaty w Gminie Szydłowiec. Przyznana dla Gminy subwencja oświatowa przedstawiona w tabeli nr 26 pokrywa tylko część związaną z płacami dla pracowników oświaty. Natomiast bieżące wydatki związane z pracą placówek oświatowych oraz remontami i inwestycjami pokrywane są z budżetu gminy lub rezerwy 0,6% I tak np. **wysokość wstępnej subwencji oświatowej na rok 2008 wynosi 10 358 835 złotych, gdzie płace wraz z pochodnymi dla pracowników oświaty zostały oszacowane na kwotę 10841911,91 złotych.** W związku z obserwowanym od lat niżem demograficznym w szydłowieckich szkołach jest coraz mniej uczniów, a co za tym idzie i subwencja oświatowa jest coraz mniejsza. Powodem w/w zjawiska jest fakt, że subwencja naliczana jest w zależności od liczby uczniów. Należy również nadmienić, że koszty utrzymania i eksploatacji, pomimo oszczędnej polityki dyrektorów placówek, są coraz wyższe.

**Tabela nr 28. Udział środków własnych w budżecie oświaty w latach 2005-2008**

	<b>2005</b>	<b>2006</b>	<b>2007</b>	<b>2008</b>
Dotacje+ subwencja + inne	9279019,00	9 824 639,36	10910385,40	11 514 599,04
Środki własne gminy ( w tym dochody)	7286777,00	5 305 271,29	5553049,58	6 121 373,06
<b>suma</b>	<b>16 565 796,00</b>	<b>15 129 910,65</b>	<b>16 463 434,98</b>	<b>17 635 972,10</b>

**Tabela nr 29. Procentowy udział środków własnych w budżecie oświaty**

	<b>2005</b>	<b>2006</b>	<b>2007</b>	<b>2008</b>
<b>Dotacje+ subwencja + inne</b>	56,01	64,94	66,27	65,29
<b>Środki własne gminy</b>	43,99	35,06	33,73	34,71
<b>suma</b>	<b>100,00</b>	<b>100,00</b>	<b>100,00</b>	<b>100,00</b>

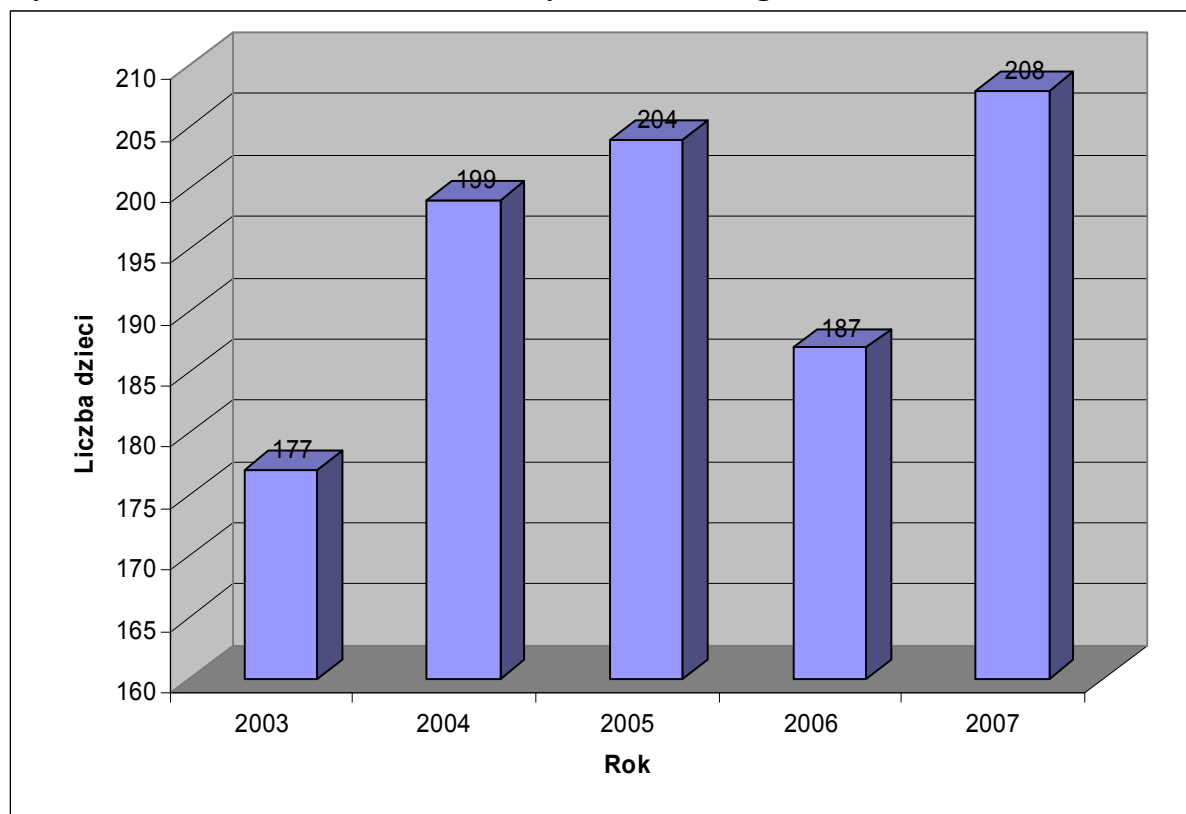
Źródło: Dane z Administracji Oświaty w Szydłowcu w 2009 roku

## 8. Demografia

**Tabela nr 30. Liczba dzieci z Gminy Szydłowiec urodzonych w latach 2003-2007 według obwodów szkolnych**

Lp.	Obwód szkolny	Rok 2003	Rok 2004	Rok 2005	Rok 2006	Rok 2007	Ogółem
1	Publiczna Szkoła Podstawowa Nr 1 im. Jana III Sobieskiego w Szydłowcu	87	95	81	92	94	449
2	Publiczna Szkoła Podstawowa im. Jana Pawła II w Szydłowcu	39	44	50	41	67	241
3	Publiczna Szkoła Podstawowa im. Janusza Kusocińskiego w Sadku	7	10	13	13	13	56
4	Publiczna Szkoła Podstawowa w Wysocku	5	5	7	6	3	26
5	Publiczna Szkoła Podstawowa im. gen. Stefana Grota – Roweckiego w Wysockiej	10	8	7	4	2	31
6	Publiczna Szkoła Podstawowa w Zdziechowie	13	21	19	11	15	79
7	Publiczna Szkoła Podstawowa im. Biskupa Jana Chrapka w Majdowie	16	16	27	20	14	93
<b>Razem</b>		<b>177</b>	<b>199</b>	<b>204</b>	<b>187</b>	<b>208</b>	<b>975</b>

**Wykres nr 9. Liczba dzieci w Gminie Szydłowiec według rocznika**



Źródło: Dane z Wydziału Spraw Obywatelskich i Społecznych Urzędu Miasta w Szydłowcu z dnia 18 lutego 2009r.

## 9. Analiza SWOT

Potencjał strategiczny organizacji wyznaczają czynniki wewnętrzne oraz zewnętrzne wynikające z otoczenia. Propozycję systematycznej i wszechstronnej oceny tych czynników określających bieżącą kondycję i potencjał strategiczny placówek oświatowych w Szydłowcu stanowi analiza SWOT.

<b>Czynniki zewnętrzne</b>	<b>Szanse</b>	<b>Zagrożenia</b>
	<ul style="list-style-type: none"> <li>• Niż demograficzny – racjonalizacja liczebności klas, poprawa sieci szkolnej</li> <li>• Dostęp do wiedzy i doświadczeń Unii Europejskiej</li> <li>• Możliwości pozyskiwania środków pozabudżetowych na oświatę</li> <li>• Doskonalenie samorządności lokalnej</li> <li>• Budowa sieci współpracy szkół z instytucjami kultury</li> <li>• Kontakty międzynarodowe</li> <li>• Stworzenie wieloletniej strategii edukacji</li> </ul>	<ul style="list-style-type: none"> <li>• Utrzymujący się niż demograficzny zmniejszanie zatrudnienia w szkołach</li> <li>• Spadek dochodów gminy w wyniku polityki państwa</li> <li>• Trudna sytuacja finansów publicznych w Polsce</li> <li>• Brak standardów w oświacie</li> <li>• Niewystarczające środki finansowe na realizację zadań oświatowych</li> <li>• Wysokie bezrobocie</li> <li>• Ograniczanie autonomii JST, także w zarządzaniu oświatą</li> <li>• Stopniowa degradacja bazy lokalowej</li> <li>• Niewystarczające środki na zajęcia dodatkowe dla dzieci z dysfunkcjami</li> </ul>
<b>Czynniki wewnętrzne</b>	<b>Mocne strony</b>	<b>Słabe strony</b>
	<ul style="list-style-type: none"> <li>• Rozwinięta baza edukacyjna</li> <li>• Dobrze wykształcona i stale podnosząca kwalifikacje kadra pedagogiczna</li> <li>• Próba dostosowywania kształcenia do wymagań Unii Europejskiej</li> <li>• Uczestnictwo w licznych programach wyrównywania szans edukacyjnych dla uczniów</li> <li>• Istnienie placówek z oddziałami integracyjnymi dla osób niepełnosprawnych</li> <li>• Wysokie osiągnięcia uczniów w konkursach i olimpiadach szkolnych i pozaszkolnych</li> <li>• Wysoki poziom nauczania</li> <li>• Duże zaangażowanie nauczycieli w proces nauczania i wychowania</li> <li>• Bogata oferta kulturalna SzCK-Zamek</li> <li>• Bogata oferta sportowa dla dzieci i młodzieży</li> </ul>	<ul style="list-style-type: none"> <li>• Niewystarczające w stosunku do potrzeb nakłady na modernizację budynków szkolnych</li> <li>• Niewystarczające wyposażenie w pomoce dydaktyczne</li> <li>• Niezadowalająca baza sportowa i rekreacyjna w szkołach wiejskich</li> <li>• Wzrost patologii i dysfunkcji, wśród młodzieży</li> <li>• Rosnące zubożenie części społeczeństwa i nieporadność wychowawcza części rodzin</li> <li>• Brak systemu wymiany informacji i doświadczeń między jednostkami samorządów terytorialnych</li> <li>• Zbyt mała liczba strategicznych inwestorów zewnętrznych</li> </ul>
	Pozytywne	Negatywne

## 10. Misja

**„Silna, stale rozwijająca się oświata przyszłością Gminy Szydłowiec”**

## 11. Cel główny

Celem polityki edukacyjnej Gminy Szydłowiec jest tworzenie systemu umożliwiającego podnoszenie poziomu kształcenia mieszkańców Gminy zgodnie z ich oczekiwaniami i próbą dostosowania edukacji do norm europejskich oraz wyrównywanie szans edukacyjnych dzieci i młodzieży.

## 12. Cele cząstkowe

### 12.1. Dostosowanie oświaty.

#### **Przedszkola:**

Najważniejszy okres w rozwoju dziecka to wiek przedszkolny. Dlatego tak ważna jest edukacja przedszkolna, stworzenie każdemu dziecku szansy harmonijnego rozwoju jego umiejętności i talentów. Sprzyja temu fachowa kadra pedagogiczna, dobre warunki nauki i wychowania, dobra współpraca z rodzicami. Edukacja przedszkolna prowadzi do wszechstronnego rozwoju dziecka i przygotowania go do nauki w szkole.

Samorząd będzie dążyć do zapewnienia dzieciom dostępu do placówek przedszkolnych, zgodnie z sugestiami rodziców i do tworzenia dobrych warunków pobytu dzieci w przedszkolach. W tym celu w ramach kompetencji ustawowych i możliwości finansowych Gmina Szydłowiec dążyć będzie do:

- dostosowania sieci przedszkoli publicznych do potrzeb mieszkańców
- sukcesywnego tworzenia oddziałów integracyjnych, zatrudniania w nich specjalistycznej kadry w celu realizacji zajęć terapeutycznych.
- tworzenia warunków dla rozbudowy istniejących przedszkoli na terenie Gminy Szydłowiec (dobudowa sal gimnastycznych i przeznaczenie dotychczasowych na sale zajęć dydaktycznych).

#### **Obserwacje:**

W Szydłowcu obserwujemy ostatnio stały wzrost zapotrzebowania na miejsce w przedszkolach. Przyczyniła się do tego między innymi większe możliwości zatrudnienia dla rodziców. Widać też duże zainteresowanie edukacją przedszkolną w środowisku wiejskim. Wśród przedszkolaków w szydłowieckich przedszkolach są dzieci z Wysocka, Zdziechowa, Sadku, Woli Korzeniowej i Szydłowka. Należy pamiętać, że im dłużej dziecko będzie korzystało z wychowania przedszkolnego, zarówno w wymiarze dziennym, jak i tygodniowym, tym lepiej będzie przygotowane do podjęcia nauki w szkole, radzenia sobie z pojawiającymi się problemami wieku dziecięcego, będzie miało większą szansę na odnoszenie sukcesów najpierw w szkole, a potem w dorosłym życiu.

Problem niskiego upowszechniania edukacji przedszkolnej w Polsce dostrzegła Unia Europejska przeznaczając dla Polski środki na realizację programu 9.1.1 dotyczącego: „Zmniejszenia nierówności w stopniu upowszechniania edukacji przedszkolnej”.

Do programu tego przystąpiły również dwa samorządowe przedszkola z Gminy Szydłowiec. Jest to program operacyjny kapitału ludzkiego pod tytułem „radosny świat przedszkolaka”. Okres realizacji programu rozpocznie się w sierpniu 2010 roku, a zakończy w lipcu 2011. Program ten z pewnością przyczyni się do zmniejszenia barier w dostępie do

edukacji dla osób zamieszkujących tereny wiejsko- miejskie. Ważnym elementem programu jest przeprowadzenie kampanii promującej edukację przedszkolną w gminie Szydłowiec.

Specjaliści w zakresie pedagogiki przedszkolnej wykażą, iż udział dzieci w wieku od 3 lat do 6 lat w dodatkowych zajęciach przedszkolnych z języka angielskiego, rytmiki, gimnastyki korekcyjnej, zajęć tańca pozwolą na rozwijanie zdolności i talentów uczestników oraz profilaktykę zdrowia podczas gimnastyki korekcyjnej. Zajęcia powyższe pozwolą na lepszy start edukacyjny dzieci 3-6 l, i przygotują do spełnienia obowiązku szkolnego 245 dzieci przedszkolnych w tym 115 dziewczynek i 130 chłopców.

Od 2011 roku Ministerstwo Edukacji Narodowej planuje wprowadzenie obowiązkowego rocznego przygotowania przedszkolnego dla wszystkich dzieci pięcioletnich, zgodnie z podstawą programową wychowania przedszkolnego. Zapewnienie warunków do realizacji obowiązkowego rocznego przygotowania przedszkolnego dla pięcioletników spoczywa na gminie. Do zadań Gminy należy więc ustalenie sieci publicznych przedszkoli, oddziałów przedszkolnych w szkołach podstawowych wraz z innymi publicznymi formami wychowania przedszkolnego.

W placówkach wychowania przedszkolnego kłopoty mogą się pojawić w okresie przejściowym 2009-2011, gdy więcej rodziców korzystałoby z prawa do przygotowania przedszkolnego dla swoich dzieci pięcioletnich, niż było w nich pięcioletników w ostatnich latach, a mało sześciolatek rozpoczynało naukę w szkole.

Liczba dzieci pięcioletnich zgłoszonych przez rodziców, które 1 września 2009r. rozpoczną roczne obowiązkowe wychowanie przedszkolne - 42 w tym:

- w przedszkolach 13
- w szkołach podstawowych 29

### **Szkoły Podstawowe:**

Sieć szkół podstawowych musi zapewnić dostępność do edukacji wszystkim uczniom i uwzględniać zmiany demograficzne. Rodzice mają prawo do uczestniczenia w tworzeniu jak najlepszych warunków edukacji dla swoich dzieci. W tym celu w ramach kompetencji ustawowych i możliwości finansowych Gmina Szydłowiec będzie:

- dbać o bezpieczeństwo uczniów.
- chronić przed patologiami i uzależnieniami.
- monitorować wskaźniki funkcjonowania szkół (liczbę uczniów w szkole, liczebność oddziałów, liczbę etatów nauczycieli przypadających na oddział, liczbę pracowników administracji i obsługi, wskaźniki wykorzystania budynku).
- monitorować sieć szkół i poddawać korekcie uwzględniającej zmiany demograficzne.
- zachowywać liczbę uczniów w oddziałach uwzględniającą warunki finansowe i demograficzne.
- tworzyć warunki dla prowadzenia oddziałów integracyjnych.
- likwidować bariery architektoniczne uczniów niepełnosprawnych.
- dążyć do zapewnienia opieki pedagoga, logopedy oraz innych specjalistów w miarę zapotrzebowania w szkołach.
- dążyć do poprawy warunków materialnych bazy oświatowej.
- zwiększać ofertę zajęć pozalekcyjnych.
- wyrównywać szanse edukacyjne uczniów.

Od września 2012 r. dzieci sześciolatnie zostaną objęte obowiązkiem nauki w szkole. Do zadań gminy należy ustalenie sieci publicznych szkół podstawowych w sposób umożliwiający spełnienie tego obowiązku. Zważywszy na zasady obowiązujące w okresie przejściowym trudno przewidzieć, ile dzieci wcześniej pójdzie do szkoły.

Szkoły miejskie mogą mieć problemy, gdyby mała liczba sześciolatków zdecydowała się na naukę przed 2012 r. Wtedy we wrześniu 2012 r. do pierwszych klas musiałyby zostać przyjęte wszystkie dzieci sześciolatnie i większość siedmioletnich.

Pięcioro dzieci sześciolatków skorzysta w roku szkolnym 2009/2010 z prawa do rozpoczęcia nauki w klasie pierwszej.

### **Gimnazja:**

Gimnazjum stanowi bardzo ważne ogniwo systemu edukacji, w związku z tym w celu poprawienia warunków edukacyjnych gimnazjalistów Gmina Szydłowiec w ramach kompetencji ustawowych i możliwości finansowych zamierza:

- podobnie jak w szkołach podstawowych monitorować wskaźniki funkcjonowania gimnazjów.
- dbać o bezpieczeństwo uczniów.
- chronić przed patologiami i uzależnieniami.
- monitorować sieć szkół i poddawać ją korekcie uwzględniającej zmiany demograficzne.
- dążyć do zachowania liczby uczniów w oddziałach, uwzględniając warunki finansowe i demograficzne.
- dążyć do tworzenia oddziałów integracyjnych.
- likwidować bariery architektoniczne dla uczniów niepełnosprawnych.
- dążyć do zapewnienia opieki pedagoga, psychologa oraz innych specjalistów w miarę zapotrzebowania w szkołach.
- dążyć do poprawy warunków materialnych bazy oświatowej.
- zwiększyć ofertę zajęć pozalekcyjnych.
- wyrównywać szanse edukacyjne uczniów..
- monitorować wskaźniki funkcjonowania szkół (liczbę uczniów w szkole, liczebność
- oddziałów, liczbę etatów nauczycieli przypadających na oddział, liczbę pracowników
- administracji i obsługi).

### **Podsumowanie:**

Monitorowanie sieci szkół jest zadaniem bardzo ważnym i obejmuje opracowywanie przez dyrektorów rocznych ankiet (zbierane do 30 września każdego roku) i kwartalnych raportów o danej szkole. Dane umieszczone w ankietach i raportach zawierają niezbędne informacje konieczne do podejmowania dalszych decyzji na temat każdej placówki oświatowej. To zadanie ma na celu również monitorowanie kosztów funkcjonowania placówek i określanie sposobów ich zmniejszania. Zadanie to ma na celu również

uświadamianie dyrektorom konieczności racjonalnego gospodarowania środkami finansowymi.

W związku z wprowadzeniem obowiązku trzy razy w roku zbierania informacji oświatowych w Systemie Informacji Oświatowych, wskazane będzie wykorzystywanie zebranych danych do:

- monitorowania kosztów utrzymania obiektów,
- monitorowania wartości stanu obiektów – stan techniczny, ostatnio wykonane remonty, przydatność do pełnienia funkcji oświatowej,
- monitorowania tendencji demograficznych,
- monitorowania kosztów kształcenia jednego ucznia w porównaniu z wysokością „bonu oświatowego na ucznia”.

Zebrane i usystematyzowane dane będą pomocne przy ewentualnej zmianie planu sieci szkół oraz dokonywaniu zmian w obwodach.

Biorąc pod uwagę dane demograficzne, należy rozważyć dokonanie zmiany sieci szkół, umożliwiających skoncentrowanie środków inwestycyjno-remontowych na poprawę warunków nauki w pozostałych obiektach. Działanie takie pociągnie za sobą zmianę granic obwodów szkół.

Z końcem każdego roku szkolnego dyrektorzy szkół i placówek oświatowych przygotowują dane zawierające informacje na temat potrzeb remontowych i inwestycyjnych danej placówki. Stworzona zostanie w ten sposób baza danych zawierająca informacje na temat potrzeb remontowych i inwestycyjnych wraz z kalkulacją kosztów dla każdej placówki oświatowej. Informacje te w czasie wakacji będą weryfikowane. Na podstawie tych danych będzie tworzona hierarchia potrzeb placówek oświatowych i możliwości ich realizacji.

### **Standardy zatrudnienia:**

W systemie edukacji rola nauczycieli stanowi podstawę zapewniającą właściwy poziom nauczania i wychowania. W celu wzrostu poziomu pracy i jej wyników należy w ramach kompetencji ustawowych i możliwości finansowych Gminy Szydłowiec dążyć do:

- podnoszenia kwalifikacji nauczycieli już zatrudnionych,
- stworzenia możliwości na innowacyjne szkolne programy edukacyjne,
- wspierania funduszu doskonalenia i kształcenia nauczycieli.

### **12.2 Wyrównywanie szans edukacyjnych uczniów z Gminy Szydłowiec -pomoc materialna**

Gmina Szydłowiec przykładą bardzo dużą wagę do edukacji najmłodszych mieszkańców i widzi potrzebę poszerzania możliwości edukacyjnych młodzieży.

Powyższa pomoc ma na celu:

- wyrównywanie szans edukacyjnych uczniów i dzieci z dysfunkcjami oraz pochodzących z ubogich rodzin.
- stworzenia możliwości równego uczestnictwa w życiu społeczności szkolnej.

Gmina Szydłowiec omawianą pomoc realizuje na rzecz placówek oświatowych w następujących formach:



**1. Pomoc materialna o charakterze socjalnym** – dotacja celowa z Urzędu Wojewódzkiego w Warszawie:

- **stypendia szkolne** dla uczniów, którzy znajdują się w trudnej sytuacji materialnej wynikającej z niskich dochodów na osobę w rodzinie.

w grudniu 2008 r. za I półrocze roku szkolnego 2008/2009 wypłacono:

**813** stypendiów na łączną kwotę **319.457 zł.**

w czerwcu 2009 r. za II półrocze roku szkolnego 2008/2009 wypłacono

**824** stypendia na łączną kwotę **265.713 zł.**

- **zasiłki szkolne - przyznawane są uczniom** znajdującym się przejściowo w trudnej sytuacji materialnej z powodu zdarzenia losowego.

w grudniu 2008 r. za I półrocze roku szkolnego 2008/2009 wypłacono

**4** zasiłki o łącznej wartości **1.263 zł.**

w czerwcu 2009 r. za II półrocze roku szkolnego 2008/2009 wypłacono

**4** zasiłki o łącznej wartości **1.280 zł.**

**2. Pomoc materialna w ramach programów rządowych** – dotacja celowa:

- **stypendium dla uczniów niepełnosprawnych** zamieszkujących gminy wiejskie w ramach programu „Uczeń na wsi” przyznanego przez Państwowy Fundusz Rehabilitacji Osób Niepełnosprawnych.

Program rozpoczął się od II semestru roku szkolnego 2007/2008. W drugim półroczu 2008 r. Gmina otrzymała dofinansowanie w kwocie **17.425 zł.**

W programie uczestniczyło **17 uczniów niepełnosprawnych** :

9 uczniów ze szkoły podstawowej,  
6 uczniów z gimnazjum,  
2 uczniów ze szkół ponadgimnazjalnych.

W pierwszym półroczu 2009 r. Gmina otrzymała dofinansowanie w kwocie **19.520zł.**

W programie uczestniczyło **22 uczniów niepełnosprawnych** :

11 uczniów ze szkoły podstawowej,  
7 uczniów z gimnazjum  
4 uczniów ze szkół ponadgimnazjalnych

Pomoc ze środków PFRON pozytywnie wpłynęła na dalsze losy zawodowe i społeczne osób niepełnosprawnych.

- **Stypendium dla uczniów uzdolnionych.**

Program realizowany w ramach projektu Regionalny Program stypendialny dla uczniów szczególnie zdolnych z Programu Operacyjnego Kapitał Ludzki 2007-2013.  
Dotacja z Urzędu Marszałkowskiego Województwa Mazowieckiego.

W ramach programu w roku szkolnym 2008/09 trzy uczennice z Gminy Szydłowiec otrzymały stypendium.

1 uczennica na kwotę 250 zł/ m-c z Publicznego Gimnazjum nr 1 w Szydłowcu

2 uczennice z Publicznego Gimnazjum Nr 2 w Szydłowcu w kwocie 250 zł./ m-  
i 500 zł./ m-c

- **Rządowy program wyrównywania warunków startu szkolnego uczniów „Wyprawka szkolna”.** Program służy rozszerzeniu podstawowej oferty pomocy materialnej udzielanej uczniom. Celem programu jest wyrównywanie szans edukacyjnych i wspieranie rozwoju edukacyjnego uczniów przez dofinansowanie zakupu podręczników dla uczniów rozpoczynających nowy rok szkolny. Rządowy program pomocy uczniom w 2008 r. „Dofinansowanie zakupu podręczników dla dzieci rozpoczynających obowiązkowe roczne przygotowanie przedszkolne i naukę w klasach I-III szkoły podstawowej – „Wyprawka szkolna” obejmował dofinansowanie zakupu podręczników dla dzieci rozpoczynających obowiązkowe roczne przygotowanie przedszkolne oraz dzieci w klasach I-III. Rządowy program pomocy uczniom w 2009 r. – „Wyprawka szkolna” nie przewiduje pomocy w formie dofinansowania zakupu podręczników dla dzieci rozpoczynających obowiązkowe roczne przygotowanie. Ze względu na specyfikę wychowania przedszkolnego, którego zadaniem jest wspomaganie rozwoju intelektualnego i kształtowanie gotowości dziecka do nauki czytania i pisania, w szczególności poprzez różnego rodzaju zabawy i gry dydaktyczne, na tym etapie edukacyjnym korzystanie z podręczników nie jest konieczne. Zgodnie z Rządowym programem pomocy uczniom w 2009r- „Wyprawka szkolna” rodzice dzieci rozpoczynających naukę w klasach I-III szkoły podstawowej oraz w klasach I gimnazjum, którzy znajdują się w trudnej sytuacji ekonomicznej lub życiowej, będą mogli otrzymać w roku szkolnym 2009/2010 pomoc w formie dofinansowania zakupu podręczników. Programem objęto dwie grupy uczniów: pochodzących z rodzin **spełniających kryterium dochodowe**, o którym mowa w art. 8 ust. 1 pkt 2 ustawy z dnia 12 marca 2004r. o pomocy społecznej (Dz. U. z 2008 r. Nr 115, poz. 728), tj. 351 zł (planowane 24 % uczniów zgodnie z kryterium dochodowym); pochodzących z rodzin **niespełniających kryterium dochodowego**, w przypadkach określonych w art. 7 ustawy z dnia 12 marca 2004 r. o pomocy społecznej (np. ubóstwa, sieroctwa, bezdomności, bezrobocia, przemocy w rodzinie, bezradności w sprawach opiekuńczo-wychowawczych, zwłaszcza w rodzinach niepełnych lub wielodzietnych, alkoholizmu lub narkomanii, zdarzenia losowego i sytuacji kryzysowej) **na podstawie decyzji dyrektora szkoły, do której uczęszcza uczeń** (określone **10 % uczniów** poza kryterium dochodowym).

W ramach programu „Wyprawka szkolna” w roku szkolnym 2008/2009 dofinansowano 311 dzieci na kwotę 40.890 zł. w tym:

71 dzieci rozpoczynających roczne przygotowanie przedszkolne kwota 4.970 zł.

78 dzieci rozpoczynających naukę w klasie I szkoły podstawowej kwota 10.140 zł.

88 dzieci rozpoczynających naukę w klasie II szkoły podstawowej kwota 13.200 zł  
74 dzieci rozpoczynających naukę w klasie III szkoły podstawowej kwota 12.580 zł.

• **Pomoc państwa w zakresie dożywiania** – środki własne gminy i dotacja celowa w 2008 roku w programie uczestniczyło 1043 dzieci i młodzieży.

Łączna kwota przeznaczona na dożywianie – **423.565 zł.** w tym:

środki własne gminy 83.565 zł.

środki z budżetu państwa 340.000 zł.

w **I półroczu 2009r.** w programie uczestniczyło 900 dzieci i młodzieży

Łączna kwota przeznaczona na dożywianie – **247.333 zł.** w tym:

środki własne gminy 47.333 zł.

środki z budżetu państwa 200.000 zł.

Powyższa pomoc będzie rozpowszechniana i kontynuowana w latach następnych w zależności od środków z budżetu państwa .

• **Kształtowanie umiejętności społecznych i życiowych, kształtowanie właściwych relacji w kontaktach międzyludzkich**” – rządowy program „Rozwój edukacji na terenach wiejskich w latach 2008-2013” ogłoszony przez Mazowieckie Kuratorium Oświaty w Warszawie.

Jest to program zajęć pozalekcyjnych. Gmina Szydłowiec była wnioskodawcą , a placówka oświatowa – Publiczna Szkoła Podstawowa w Zdziechowie przystąpiła do realizacji w/w programu pod nazwą „**To My**” –program dotyczy zajęć pozalekcyjnych – koło teatralne – kwota przyznanej dotacji **16.130,00 zł.**

• **Aktywizacja i wspieranie jednostek samorządu terytorialnego i organizacji pozarządowych w zakresie udzielania uczniom pomocy materialnej o charakterze edukacyjnym** – program wyrównywania szans edukacyjnych dzieci i młodzieży. Powyższy program realizowany jest od 2007.

Głównym celem w/w zadania jest pomoc dzieciom i młodzieży pochodzących głównie z terenów wiejskich w nabyciu umiejętności psychospołecznych potrzebnych do osiągnięcia przez nie satysfakcjonującego poziomu życia. Mają pomóc młodym ludziom budować poczucie własnej wartości, także aktywnie uczestniczyć w życiu społecznym i kulturalnym swego środowiska.

Program ma na celu nie tylko zmniejszanie rozmiarów ubóstwa, ale przede wszystkim przeciwdziałanie bezradności społecznej oraz kształtowanie aktywnych postaw obywatelskich. Program jest uzupełnieniem podstawowej oferty pomocy materialnej dla uczniów udzielanej na podstawie przepisów rozdziału 8a ustawy z dnia 7 września 1991 r. o systemie oświaty. Jest to program zajęć pozalekcyjnych. Gmina Szydłowiec była wnioskodawcą ,a realizatorami w/w programu w 2007 r. były następujące placówki:

Publiczna Szkoła Podstawowa im. gen. Grota Roweckiego w Wysokiej – projekt „**Wiejska szkoła moja szansą**” kwota przyznanej dotacji **19982,66 zł.**

Publiczne Gimnazjum im. Mikołaja Kopernika w Szydłowcu – projekt „**Sprawny , mądry , sprawiedliwy**” kwota przyznanej dotacji **3390 zł.**

Zespół Szkół im. Jana Pawła II w Szydłowcu –projekt „**Swój wolny czas spędzam ciekawie, efektywnie i aktywnie**” kwota przyznanej dotacji **119366 zł.**

Zespół Szkół im. Biskupa Jana Chrapka w Majdowie – projekt „**Postaraj się o lepsze jutro**” kwota przyznanej dotacji **6230 zł.**

Publiczna Szkoła Podstawowa w Zdziechowie – projekt „**Jesteśmy stąd**” kwota przyznanej dotacji **7337 zł.**

a w 2008 r. były to:

Publiczna Szkoła Podstawowa w Sadku –pt. projekt „**Wiem, umiem, rozumiem – wiejska szkoła szansą dla każdego**”- kwota przyznanej dotacji **27.566, zł.**

Publiczna Szkoła Podstawowa w Wysocku –pt. projekt „**I Ty możesz zostać aktorem**”- kwota przyznanej dotacji **15.085, zł.**

Publiczna Szkoła Podstawowa Nr 1 z Oddziałami Integracyjnymi w Szydłowcu –pt. projekt „**Moja szkoła motywuje – uczy, bawi i wychowuje**”- kwota przyznanej dotacji **34.204 zł.**

- Rządowy program przy współpracy z Europejskim Funduszem Społecznym pt.„**Pracownie komputerowe dla szkół oraz Internetowe centra informacji multimedialnej w bibliotekach szkolnych i pedagogicznych** – realizowany przy współpracy Ministerstwa Edukacji Narodowej i Europejskiego Funduszu Społecznego. Powyższe projekty mają na celu: wyrównywanie szans edukacyjnych i podniesienie jakości edukacji, umożliwienie realizacji zadań szkół wynikających z nauczania informatyki i innych przedmiotów, przygotowanie uczniów do życia w globalnym społeczeństwie informacji, stworzenie możliwości pomocy w integrowaniu uczniów, usprawnienie komunikacji w systemie oświaty.

W 2005 roku omawiane pracownie komputerowe otrzymały placówki: PSP nr 1 w Szydłowcu, PSP nr 2 w Szydłowcu, PG nr 2 w Szydłowcu, PSP w Sadku, PSP w Wysockiej i PSPw Wysocku. W 2006 roku kolejne placówki przystąpiły do programu: PG nr 1 w Szydłowcu i PG nr 2 w Szydłowcu. Natomiast w 2007r. pracownie komputerowe otrzymał Zespół Szkół w Majdowie. Każda z otrzymanych przez placówkę pracowni składa się z 10 stanowisk komputerowych wraz z oprogramowaniem dla uczniów, serwera dla pracowni wraz z monitorem i systemem sieciowym, drukarki sieciowej, skanera, wideoprojektora komputerowego i oprogramowania edukacyjnego.

### **3. Inne formy pomocy uczniom:**

- nauczanie indywidualne dla uczniów niekwalifikujących się na zajęcia grupowe,
- zajęcia pozalekcyjne mające na celu pogłębianie wiedzy oraz wyrównywanie szans edukacyjnych uczniów

Powyższe zajęcia i formy realizacji pomocy uczniom z Gminy Szydłowiec mają na celu:

- propagowanie i kształtowanie nawyków zdrowego stylu życia,

- propagowanie zdrowego i ciekawego sposobu spędzania wolnego czasu, przeciwdziałanie patologiom społecznym,
- wychowanie poprzez sport, ,
- pogłębianie wiedzy i umiejętności budowania poczucia własnej wartości,
- zajęcie czasu wolnego,
- rozwijanie umiejętności zgodnie z zainteresowaniami,
- zwiększenie dostępu do zajęć edukacyjnych z j. angielskiego, j. niemieckiego, nauk matematyczno- przyrodniczych
- wyrównywanie szans edukacyjnych dzieci i młodzieży pochodzących z obszarów wiejskich i małych miast.

W chwili powstawania przedmiotowej strategii złożonych jest 5 wniosków o przyznanie kolejnych środków na realizację programów wspomaganych przez rząd i programów unijnych na rok szkolny 2009/2010 i 2010/2011 z nadzieją na kontynuowanie w latach kolejnych.

W 2009 roku do Mazowieckiej Jednostki Wdrażania Programów Unijnych zostały złożone wnioski dotyczące zajęć pozalekcyjnych.

1. **„Szydłowiecka Akademia sukcesu”**- wyrównywanie szans edukacyjnych uczniów szkół podstawowych” – Program Leonardo na łączną kwotę-**1.111.712 zł.**
2. **„Kształcenie popłaca** – program wyrównywania szans edukacyjnych” „Radosny świat przedszkolaka” na łączną kwotę- **602. 005,51 zł.**
3. **„Wszechstronny rozwój – drogą do sukcesu”** na łączną kwotę- **1.472.620,30 zł.**

---

Źródło: Wydział Edukacji Urzędu Miejskiego w Szydłowcu oraz dane uzyskane od dyrektorów szkół z Gminy Szydłowiec.

### **12.3 Podniesienie poziomu usług edukacyjnych**

Gmina Szydłowiec przykłada bardzo dużą wagę do edukacji najmłodszych mieszkańców i widzi potrzebę poszerzania możliwości edukacyjnych młodzieży.

Podniesienie poziomu usług edukacyjnych w gminie Szydłowiec dokonywać będzie się poprzez stworzenie możliwości rozwoju najmłodszym mieszkańcom gminy. Odbywać się to będzie poprzez

- uatrakcyjnienie zajęć szkolnych innowacjami oraz programami autorskimi.
- tworzenie bogatej oferty zajęć pozalekcyjnych.
- zapewnienie uczniom niepełnosprawnym oraz uczniom z problemami z nauką zajęć
- wyrównawczych, korekcyjno- kompensacyjnych, nauczania indywidualnego.
- tworzenie oddziałów integracyjnych umożliwiających naukę dzieci niepełnosprawnych w szkołach ogólnodostępnych.
- promocję uczniów o wysokich zdolnościach – system stypendialny.
- uczestniczenie uczniów w konkursach szkolnych i pozaszkolnych.
- tworzenie klas sportowych w celu popularyzowania sportu wśród najmłodszych.
- podniesienia świadomości uczniów poprzez zajęcia z w ramach narodowego programu profilaktyki i rozwiązywania problemów alkoholowych.
- zapobieganie patologiom społecznym oraz pomoc uczniom w trudnej sytuacji poprzez –system stypendialny, dożywianie, pomoc psychologiczną.

Podniesienia poziomu usług edukacyjnych dokonywać należałoby również poprzez podnoszenie kwalifikacji nauczycieli, analizowanie wyników sprawdzianów i egzaminów na poszczególnych etapach edukacyjnych. Ponadto nie bez znaczenia są również warunki, w jakich zajęcia lekcyjne i pozalekcyjne się odbywają. Gmina Szydłowiec w miarę posiadanych kompetencji i możliwości finansowych będzie starała się realizować powyżej przedstawione cele.

#### **A Awans zawodowy nauczycieli w latach 2008-2013 – prognoza**

Jak już wspomniano przygotowanie nauczycieli do pracy z uczniami ma duże znaczenie w procesie dydaktycznym.

Podstawą systemu zarządzania kadrami będzie ocena nauczycieli dokonywana w szkołach przez dyrektorów i nadzorowana przez kuratorium. W celu nagradzania najlepszych, aktywnych i twórczych nauczycieli należałoby skonstruować system płac tak, aby dodatek motywacyjny stanowił coraz bardziej znaczącą część wynagrodzenia (w miarę posiadanych środków finansowych przez placówki). Jakość pracy nauczycieli przekłada się na sukcesy szkoły.

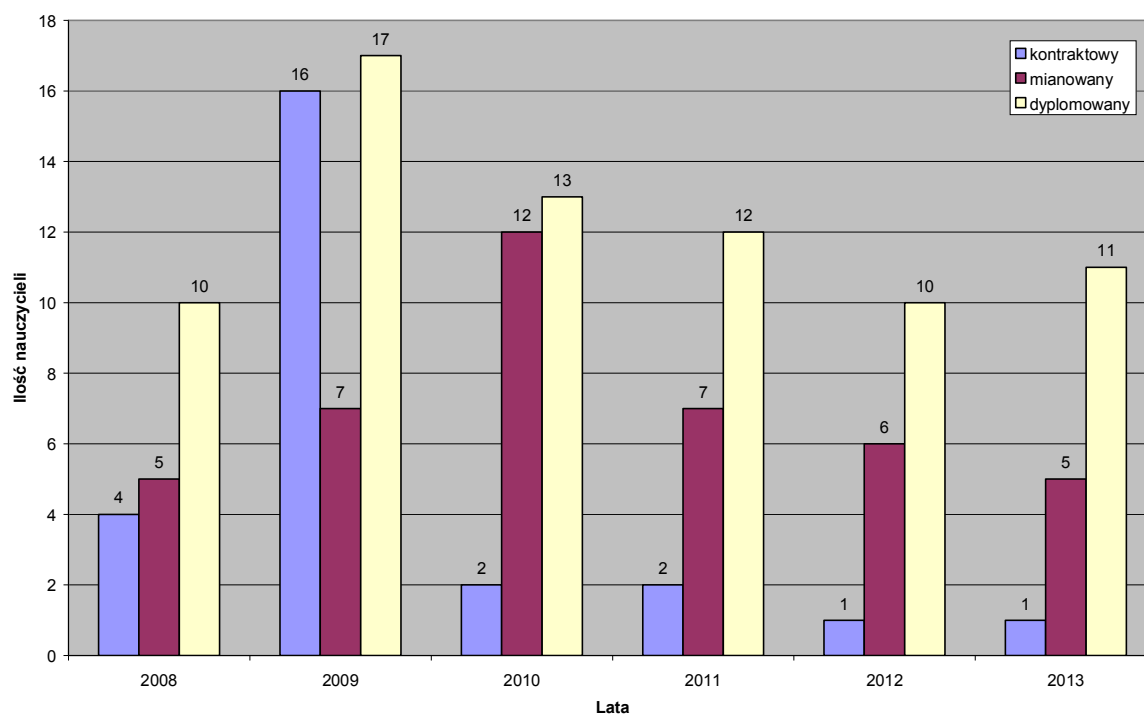
W podnoszeniu jakości nauczania istotny wpływ ma podnoszenie kwalifikacji przez nauczycieli.

Prognoza awansów nauczycieli na poszczególne stopnie w latach 2008-2013 przedstawia się następująco:

**Tabela nr 31. Prognozy awansu zawodowego nauczycieli uczących w samorządowych szkołach Gminy Szydłowiec na lata 2008-2013**

Stopień awansu	2008	2009	2010	2011	2012	2013	suma
kontraktowy	4	16	2	2	1	1	26
mianowany	5	7	12	7	6	5	42
dyplomowany	10	17	13	12	10	11	73
suma	<b>19</b>	<b>40</b>	<b>27</b>	<b>21</b>	<b>17</b>	<b>17</b>	<b>141</b>

**Wykres nr 10. Zestawienie prognozy awansu zawodowego nauczycieli uczących samorządowych szkołach Gminy Szydłowiec w latach 2008-2013**



## B Analiza testów kompetencji

Obowiązek zewnętrznego sprawdzianu w klasie szóstej szkoły podstawowej oraz egzaminu w klasie trzeciej gimnazjum zostały wprowadzone wraz z reformą oświaty. Uważa się, że są one bardzo ważne w edukacji, gdyż nie tylko pozwalają sprawdzić wiedzę, ale również przygotowują i oswiają z egzaminami czekającymi uczniów w przyszłości.

Na wyniki sprawdzianu i egzaminu ma wpływ nie tylko oddziaływanie szkoły, ale także środowisko, z którego pochodzą uczniowie, ich zdolności i zaangażowanie w zdobywanie wiedzy.

Aby cel, jakim jest dążenie do podnoszenia efektów kształcenia, mógł być osiągnięty należałoby:

- częściej utrwalać i powtarzać realizowane treści programowe
- zwracać większą uwagę na czytanie ze zrozumieniem
- szczególną uwagę należy zwrócić na umiejętność wykorzystania zdobytej wiedzy w praktyce,
- egzekwować znajomość lektury obowiązkowej,
- często mobilizować uczniów do korzystania z różnych źródeł informacji,
- stosować więcej metod aktywizujących,
- nagradzać uczniów wyróżniających się,
- włączyć całą społeczność szkolną wraz z rodzicami w proces edukacji,
- nagradzać nauczycieli, których uczniowie systematycznie uzyskują wysokie wyniki z egzaminów,
- podawać wyniki z poszczególnych szkół do wiadomości publicznej,
- w miarę możliwości organizować zajęcia dodatkowe dla uczniów potrzebujących pomocy w nauce, a także dla uczniów zdolnych, chcących rozwijać zainteresowania, informować rodziców o prowadzonych zajęciach i uczestnictwie ich dzieci.

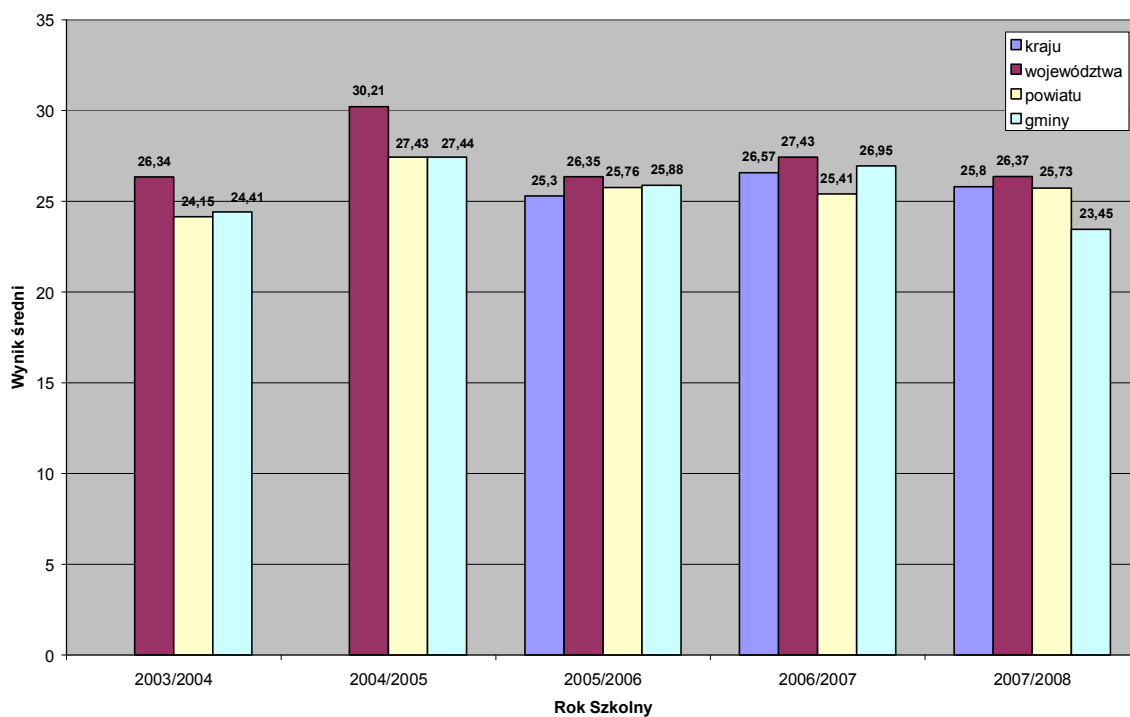
Poniższe tabele przedstawiają zestawienia średnich wyników z ostatnich pięciu lat ze sprawdzianu szóstoklasistów ze szkół podstawowych oraz egzaminów gimnazjalnych na terenie gminy Szydłowiec.

**Tabela nr 32. Zestawienie wyników ze sprawdzianów w szóstej klasie szkoły podstawowej**

Rok szkolny	Wynik średni dla:			
	kraju	województwa	powiatu	gminy
2003/2004	brak danych	26,34	24,15	<b>24,41</b>
2004/2005	brak danych	30,21	27,43	<b>27,44</b>
2005/2006	25,30	26,35	25,76	<b>25,88</b>
2006/2007	26,57	27,43	25,41	<b>26,95</b>
2007/2008	25,80	26,37	25,73	<b>23,45</b>



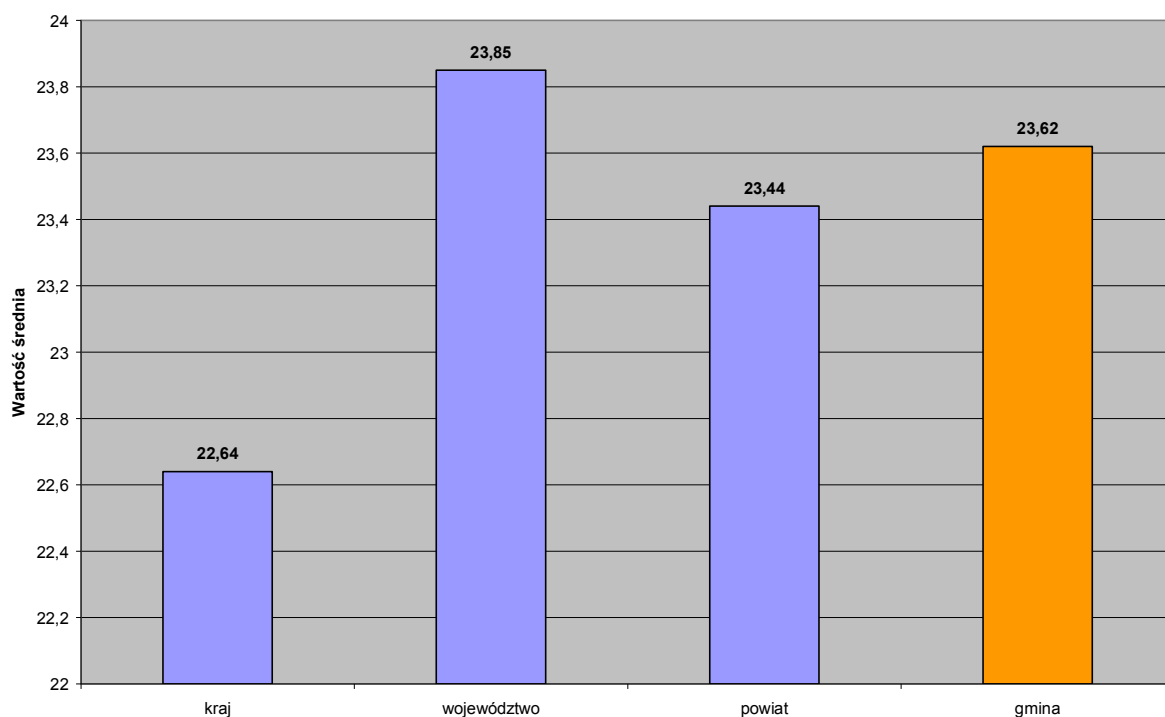
**Wykres Nr 11. Średnia wyników sprawdzianu w klasie szóstej w Gminie Szydłowiec w latach 2003-2008**



**Tabela nr 33. Wyniki sprawdzianu przeprowadzonego po klasie szóstej szkoły podstawowej w roku szkolnym 2008/2009**

Wynik średni dla kraju	Wynik średni dla województwa	Wynik średni dla powiatu	Wynik średni dla gminy
22,64	23,85	23,44	<b>23,62</b>

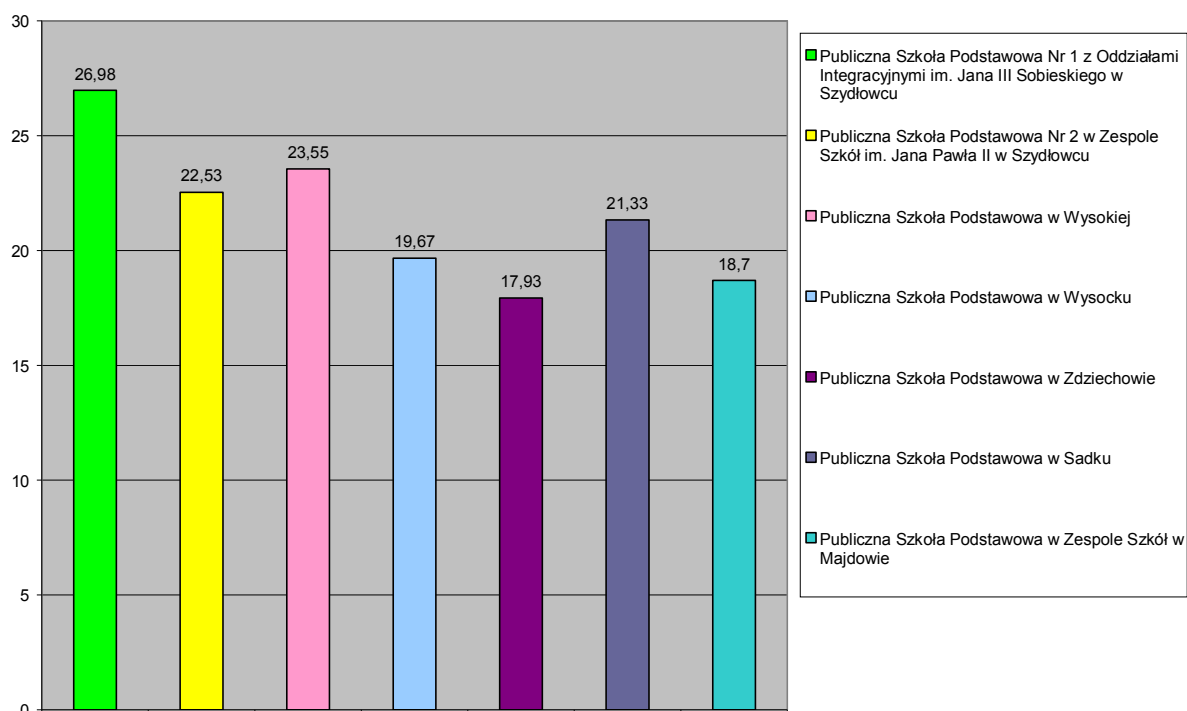
**Wykres nr 12. Wyniki sprawdzianu przeprowadzonego po klasie szóstej szkoły podstawowej w roku szkolnym 2008/2009 na tle kraju, województwa i powiatu**



**Tabela nr 34. Wyniki sprawdzianu przeprowadzonego po klasie szóstej szkoły podstawowej w roku szkolnym 2008/2009 w poszczególnych placówkach oświatowych**

Placówka	Wynik średni dla szkoły
Publiczna Szkoła Podstawowa Nr 1 z Oddziałami Integracyjnymi im. Jana III Sobieskiego w Szydłowcu	26,98
Publiczna Szkoła Podstawowa Nr 2 w Zespole Szkół im. Jana Pawła II w Szydłowcu	22,53
Publiczna Szkoła Podstawowa w Wysokiej	23,55
Publiczna Szkoła Podstawowa w Wysocku	19,67
Publiczna Szkoła Podstawowa w Zdziechowcie	17,93
Publiczna Szkoła Podstawowa w Sadku	21,33
Publiczna Szkoła Podstawowa w Zespole Szkół w Majdowie	18,70

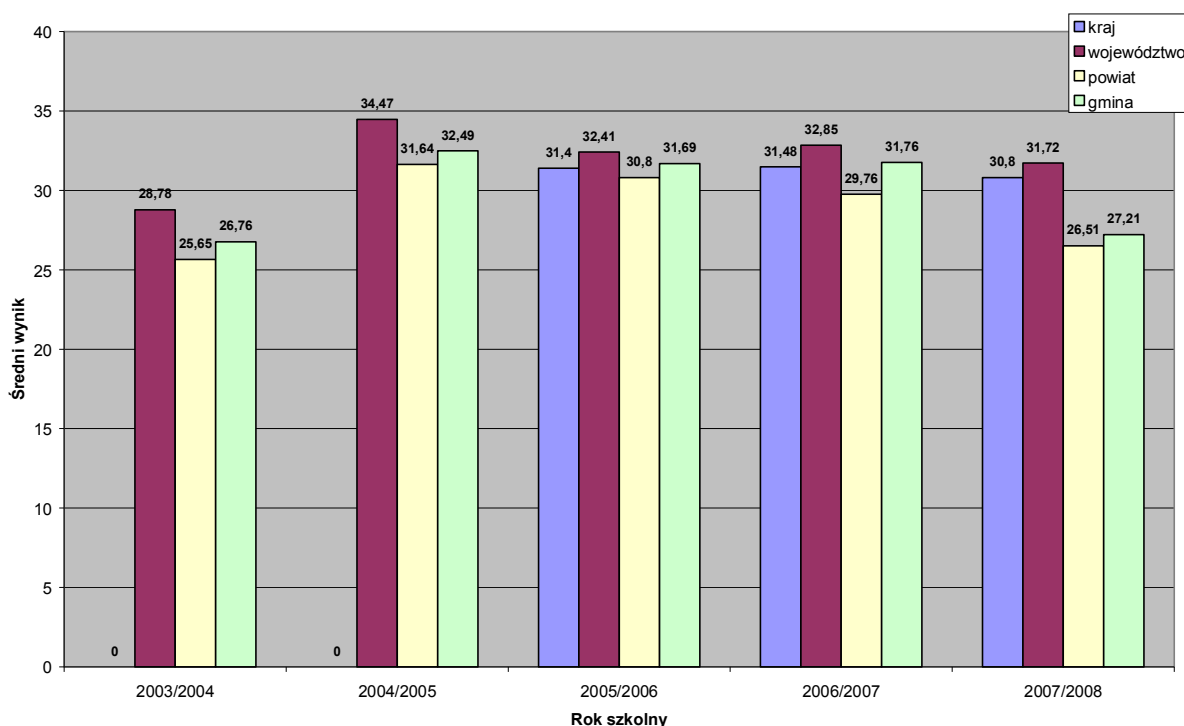
**Wykres nr 12. Wyniki sprawdzianu przeprowadzonego po klasie szóstej szkoły podstawowej w roku szkolnym 2008/2009 w poszczególnych placówkach oświatowych**



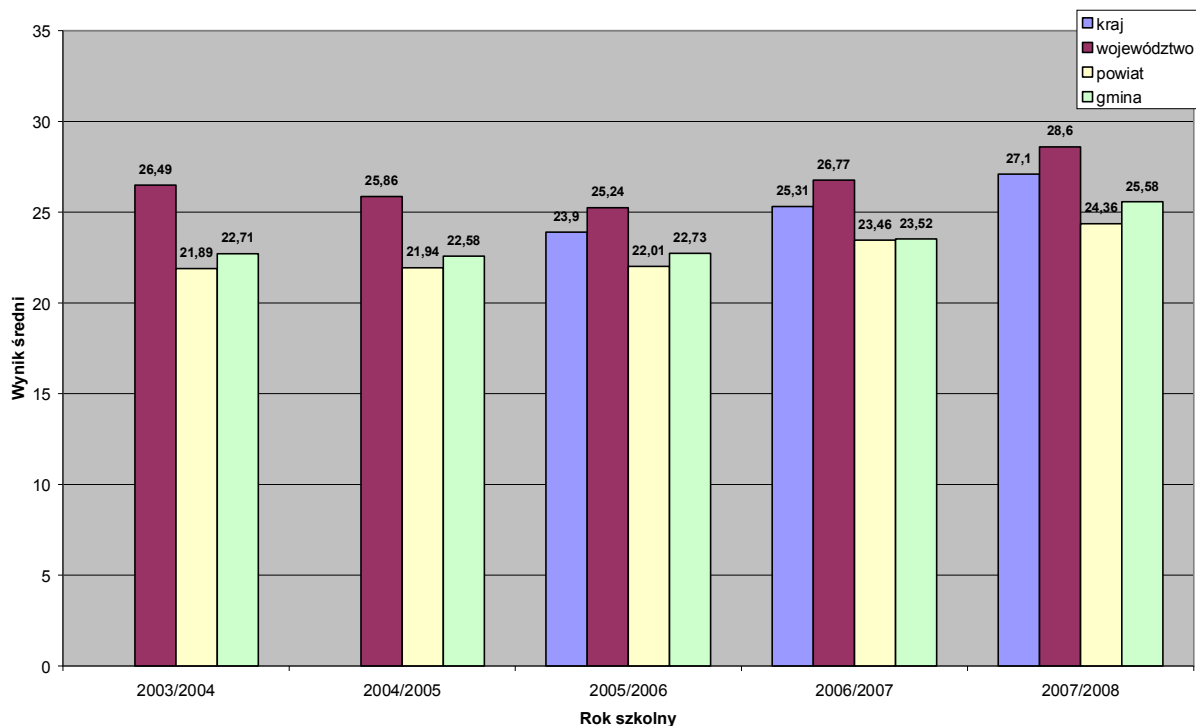
**Tabela nr 35. Zestawienie wyników z egzaminu gimnazjalnego z ostatnich pięciu lat w poszczególnych placówkach oświatowych**

Rok szkolny	Wynik średni dla:							
	kraju		województwa		powiatu		gminy	
	Część Humanistyczna	Część Matematyczno-przyrod.	Część Humanistyczna	Część Matematyczno-przyrod.	Część Humanistyczna	Część Matematyczno-przyrod.	Część Humanistyczna	Część Matematyczno-przyrod.
2003/2004	brak danych	brak danych	28,78	26,49	25,65	21,89	<b>26,76</b>	<b>22,71</b>
2004/2005	brak danych	brak danych	34,47	25,86	31,64	21,94	<b>32,49</b>	<b>22,58</b>
2005/2006	31,40	23,90	32,41	25,24	30,80	22,01	<b>31,69</b>	<b>22,73</b>
2006/2007	31,48	25,31	32,85	26,77	29,76	23,46	<b>31,76</b>	<b>23,52</b>
2007/2008	30,80	27,10	31,72	28,60	26,51	24,36	<b>27,21</b>	<b>25,58</b>

**Wykres nr 14. Zestawienie średnich wyników egzaminu po III klasie gimnazjum (część humanistyczna) w latach 2003- 2008**



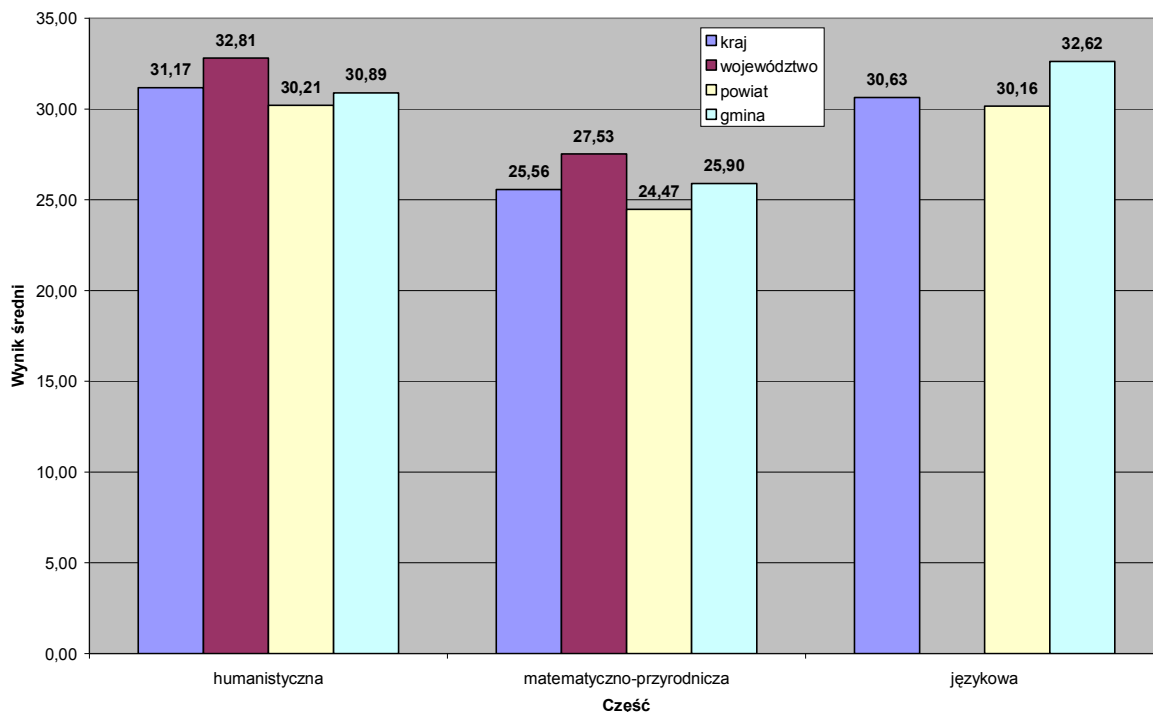
**Wykres nr 15. Zestawienie średnich wyników egzaminu po III klasie gimnazjum (część matematyczno - przyrodnicza) w latach 2003- 2008**



**Tabela nr 36. Wyniki egzaminów zewnętrznych – egzamin przeprowadzony po klasie trzeciej gimnazjum w roku szkolnym 2008/2009 w Gminie Szydłowiec**

Egzamin	Wynik średni dla kraju	Wynik średni dla województwa	Wynik średni dla powiatu	Wynik średni dla gminy
Część humanistyczna	31,17	32,81	30,21	<b>30,89</b>
Część matematyczno-przyrodnicza	25,56	27,53	24,47	<b>25,90</b>
Część językowa	30,63	-	30,16	<b>32,62</b>

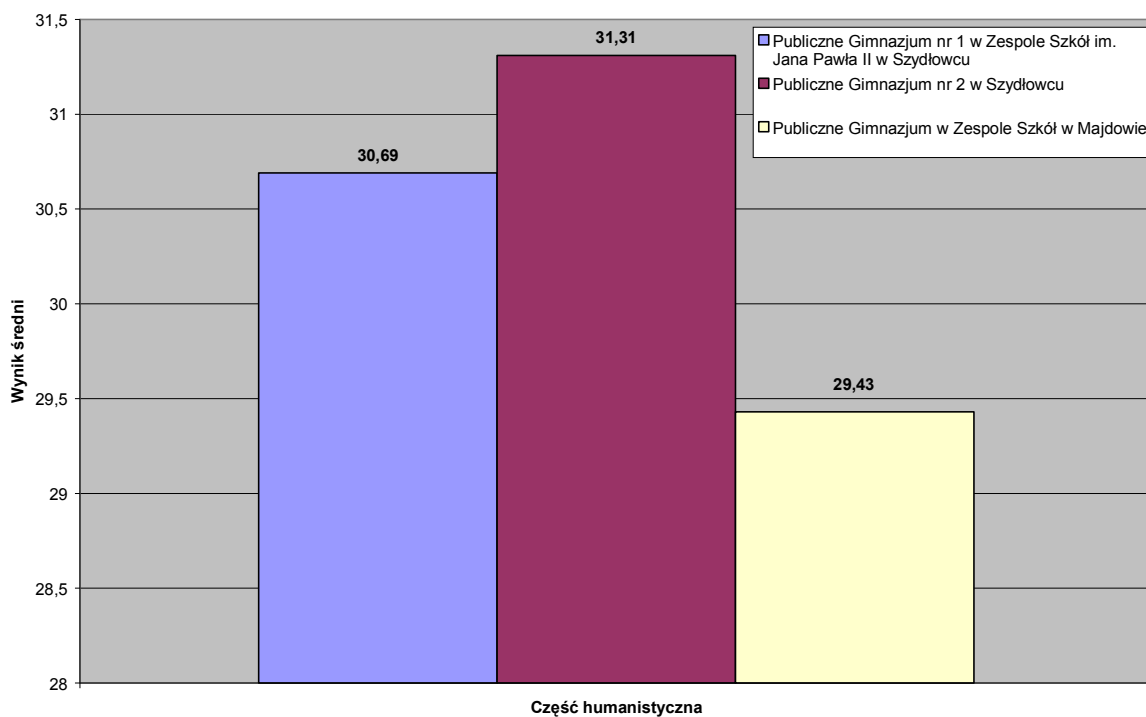
**Wykres nr 16. Wyniki egzaminów zewnętrznych – egzamin przeprowadzony po klasie trzeciej gimnazjum w roku szkolnym 2008/2009**



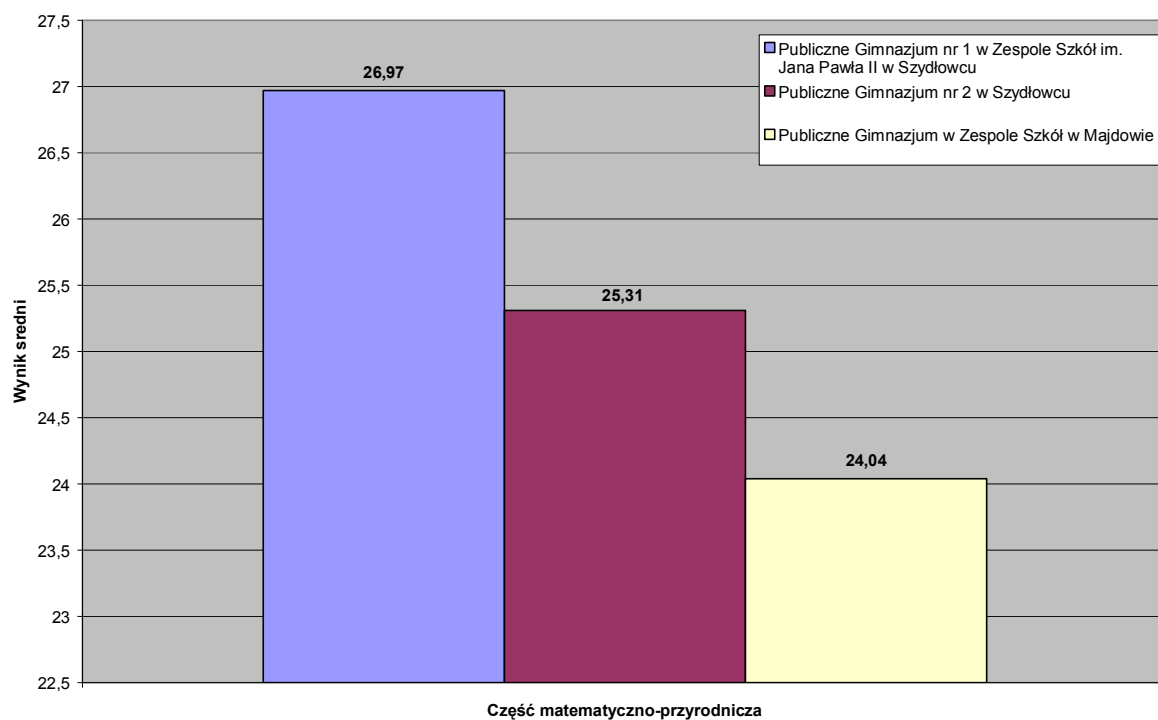
**Tabela nr 37. Wyniki egzaminów zewnętrznych – egzamin przeprowadzony po klasie trzeciej gimnazjum w roku szkolnym 2008/2009 w poszczególnych placówkach oświatowych**

Placówka	Wynik średni dla szkoły		
	Część humanistyczna	Część matematyczno-przyrodnicza	Część językowa
Publiczne Gimnazjum nr 1 w Zespole Szkół im. Jana Pawła II w Szydłowcu	30,69	26,97	30,83
Publiczne Gimnazjum nr 2 w Szydłowcu	31,31	25,31	36,95
Publiczne Gimnazjum w Zespole Szkół w Majdowie	29,43	24,04	29,32

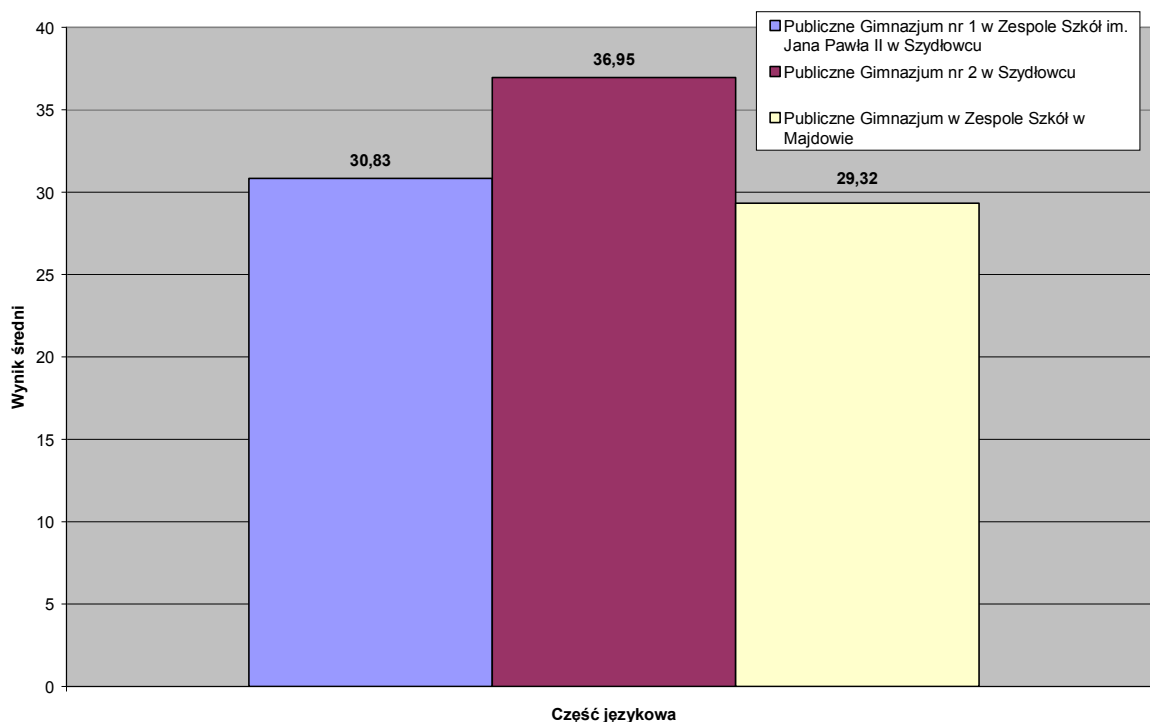
**Wykres nr 17. Zestawienie średnich wyników egzaminu po klasie trzeciej gimnazjum w roku szkolnym 2008/2009 ( część humanistyczna)**



**Wykres 18. Zestawienie średnich wyników egzaminu po klasie trzeciej gimnazjum w roku szkolnym 2008/2009 ( część matematyczno- przyrodnicza)**



**Wykres nr 19. Zestawienie średnich wyników egzaminu po trzeciej klasie gimnazjum w roku szkolnym 2008/2009 ( część językowa)**



W roku szkolnym 2008/2009 po raz pierwszy egzamin gimnazjalny po trzeciej klasie gimnazjum został rozszerzony o część trzecią, która obejmuje wiadomości i umiejętności z zakresu języka obcego nowożytnego.

Należy podkreślić, że wyniki egzaminu z części językowej na terenie gminy wypadły bardzo dobrze.

---

Źródło: Dane uzyskane od dyrektorów szkół z Gminy Szydłowice



Po raz pierwszy Centralna Komisja Egzaminacyjna opracowała pozycje szkoły ze względu na trzyletnie wskaźniki wyniku końcowego z egzaminu gimnazjalnego i edukacyjnej wartości dodanej.

Metoda **Edukacyjnej Wartości Dodanej (EWD)** to zestaw technik statystycznych pozwalających zmierzyć wkład szkoły w wyniki nauczania. Jest miarą efektywności nauczania w danej szkole.

Wskaźniki obliczone zostały na podstawie wyników egzaminacyjnych z lat **2006-2008**.

Wskaźniki EWD dla polskich gimnazjów są pomyślane jako źródło informacji o gimnazjach przydatne w ewaluacji zewnętrznej. W syntetyczny, graficzny sposób charakteryzują gimnazja ze względu na wyniki egzaminacyjne oraz efektywność nauczania.

Można wskazać trzy podstawowe zastosowania metody EWD:

1. Zachęcanie szkół do doskonalenia nauczania – ewaluacja wewnętrzna
2. Rozliczanie i wspieranie rozwoju szkół – ewaluacja zewnętrzna
3. Dostarczanie informacji dla rodziców/uczniów przydatnych przy wyborze szkoły

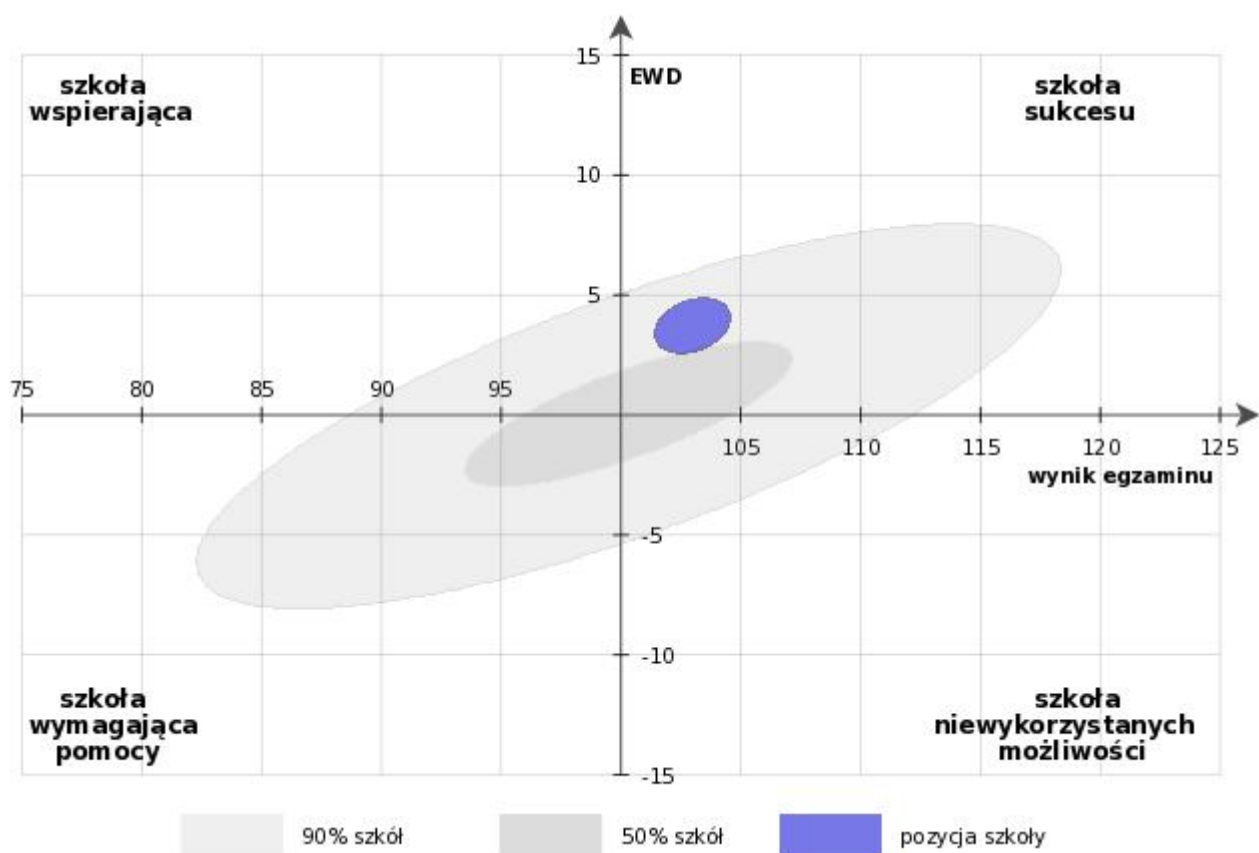
Według wskaźników EWD najlepiej wypadł **Zespół Szkół im. Jana Pawła II w Szydłowcu**, który jako jedyny w powiecie szydłowieckim zajął pozycję **szkoły sukcesu** co oznacza gimnazjum o wysokich wynikach egzaminacyjnych i wysokiej efektywności nauczania.

## Publiczne Gimnazjum nr 1 w Zespole Szkół im. Jana Pawła II

ul. Wschodnia 57 Szydłowiec, 26-500 Szydłowiec

Część humanistyczna

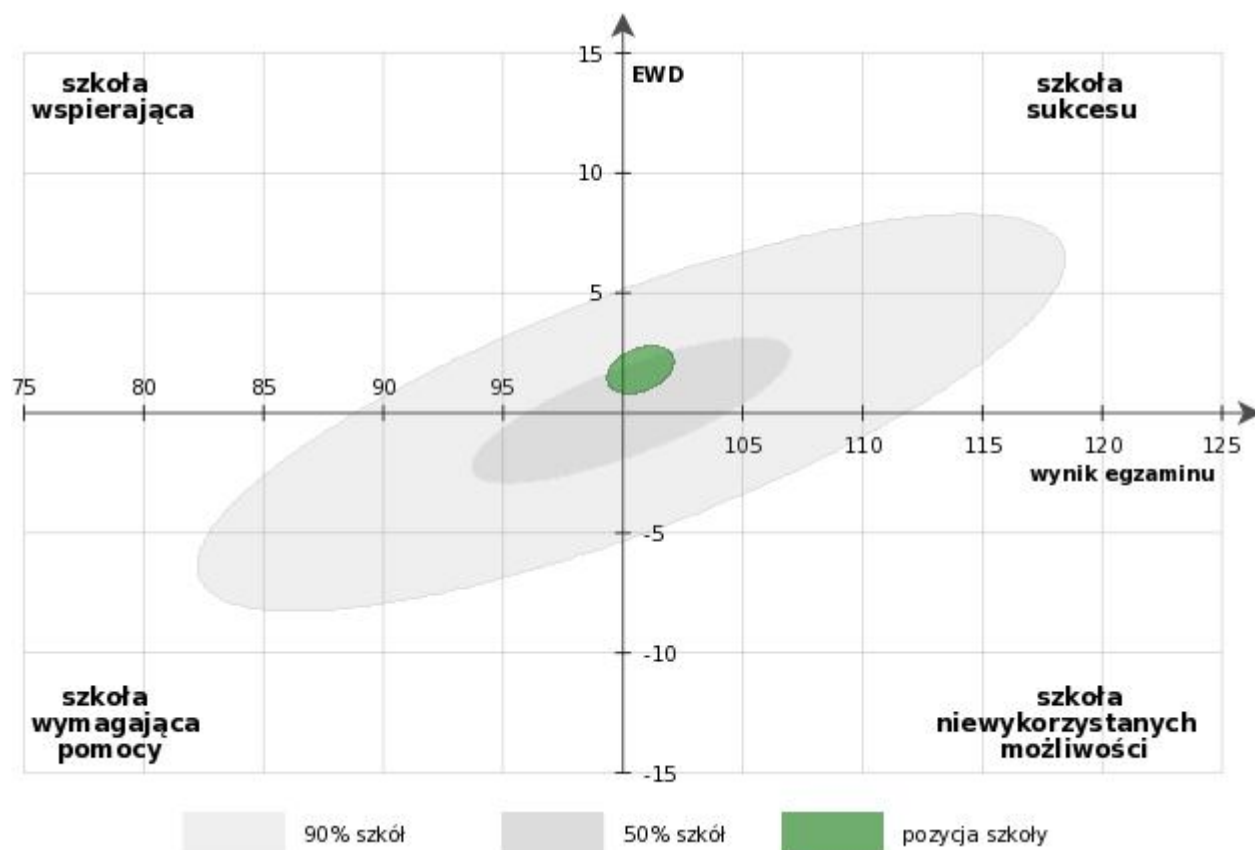
Pozycja szkoły ze względu na trzyletnie wskaźniki wyniku końcowego i edukacyjnej wartości dodanej. Wskaźniki obliczone na podstawie wyników egzaminacyjnych z lat 2006-2008.



## Część matematyczno – przyrodnicza

Pozycja szkoły ze względu na trzyletnie wskaźniki wyniku końcowego i edukacyjnej wartości dodanej.

Wskaźniki obliczone na podstawie wyników egzaminacyjnych z lat **2006-2008**.



Źródło: dane uzyskane ze strony Centralnej Komisji Egzaminacyjnej - [cke.scholaris.p](http://cke.scholaris.p)

## **C Remonty – inwestycje**

Utrzymanie edukacji na wysokim poziomie wymaga dobrej bazy lokalowej i właściwego wyposażenia placówek oświatowych.

W związku z powyższym Gmina Szydłowiec w miarę możliwości finansowych będzie sukcesywnie prowadzić remonty, modernizacje obiektów oświatowych i inwestycje w poszczególnych jednostkach według przedstawionych poniżej potrzeb:

Planowane remonty na lata 2009-2013 w poszczególnych placówkach samorządowych Gminy Szydłowiec.

### **Publiczna Szkoła Podstawowa nr 1 z Oddziałami Integracyjnymi im. Jana III Sobieskiego w Szydłowcu**

- wymiana instalacji elektrycznej na I i II piętrze
- wymiana instalacji grzewczej ( modernizacja rur i grzejników c.o.)
- częściową wymianą rur kanalizacyjnych
- utworzenie placu zabaw dla dzieci z oddziałów przedszkolnych i klas I-III
- malowanie korytarzy I i II piętra
- wymiana podłoga w sali gimnastycznej

### **Zespół Szkół im. Jana Pawła II w Szydłowcu**

- wymiana pokrycia dachowego hali sportowej i auli
- remont okien na hali sportowej
- cyklinowanie i lakierowanie parkietu hali
- remont schodów wejściowych
- modernizacja boisk sportowych
- wymiana tynków na elewacji budynku szkolnego

### **Publiczne Gimnazjum Nr 2 im. Mikołaja Kopernika w Szydłowcu**

- termomodernizacja budynku
- wykonanie części chodnika od strony ulicy Folwarcznej
- wyłożenie kostką wybiegu przed szkołą
- zakup wyposażenia do pracowni informatycznej
- zakup wyposażenia do pracowni językowej
- powiększenie sali gimnastycznej szkoły
- remont kuchni
- budowa parkingu przed szkołą

### **Zespół Szkół w Majdowie**

- roboty naprawcze dachu budynku głównego
- dalsza termomodernizacja budynku
- remont schodów wejściowych

### **Publiczna Szkoła Podstawowa im. Janusza Kusocińskiego w Sadku**

- wykonanie ścianki działowej w szatni dzieląc je na 2 mniejsze pomieszczenia tj. szatnię i magazynek na sprzęt sportowy
- wykonanie poręczy przy schodach zewnętrznych
- odnowienie podłogi w sali gier i zabawę z wyznaczeniem linii boisk do piłki ręcznej, koszykowej i mini piłki nożnej
- zamontowanie siatek zabezpieczających okna w sali gier i zabaw
- wykonanie utwardzenia terenu na placu szkolnym
- modernizacja przyłącza elektrycznego

### **Publiczna Szkoła Podstawowa w Zdziechowie**

- malowanie sal lekcyjnych
- wykonanie placu zabaw dla dzieci
- budowa boiska do piłki nożnej
- modernizacja przyszkolnych terenów rekreacyjno – sportowych

### **Publiczna Szkoła Podstawowa im. Stefana grota – Roweckiego w Wysokiej**

- modernizacja kotłowni
- modernizacja przyszkolnego terenu rekreacyjno – sportowego
- odwodnienie budynku
- zakup mebli do pracowni informatycznej i do pięciu sal dydaktycznych
- zakup sprzętu sportowego
- malowanie stołówki i pomieszczenia do wydawania posiłków
- malowanie Sali oddziału przedszkolnego i wymiana wykładziny podłogowej
- malowanie szatni i korytarza w podpiwniczeniu
- otynkowanie budynku szkolnego
- wykonanie zabezpieczenia antypoślizgowego na schodach wejściowych do budynku szkolnego.

### **Publiczna Szkoła Podstawowa w Wysocku**

- wymiana okien na II piętrze szkoły

### **Przedszkole Samorządowe Nr 1 im. Tęczowego Misia w Szydłowcu**

- wymiana instalacji elektrycznej w całym budynku przedszkola.
- wymiana pozostałych okien w przedszkolu ( kuchnia przedszkolna, zaplecze kuchenne, magazyn żywniowy, korytarze przedszkola).
- remont podłogi w salach nr 1,2,3 i sali gier i zabaw ruchowych
- wymiana obudów kaloryferów w sali 1,2,3 i sali gier i zabaw ruchowych
- wymiana ogrodzenia wokół przedszkola
- remont tarasów wokół przedszkola
- dokończenie remontu schodów wejściowych

- generalny remont kuchni przedszkolnej, zaplecza kuchennego i zakup nowego sprzętu do przygotowywania posiłków
- wykonanie zewnętrznej elewacji budynku przedszkola
- remont łazienek dla dzieci w salach dydaktycznych
- ułożenie chodników z kostki brukowej ( od strony osiedla , ulicy Wschodniej oraz wokół przedszkola )
- wykonanie podjazdu dla wózków dziecięcych do przedszkola.

#### **Przedszkole Samorządowe nr 2 z Oddziałami Integracyjnymi w Szydłowcu**

- wymiana pozostałych okien i drzwi, termoizolacja budynku, wyprawa elewacyjna budynku,
- wykonanie nowego dachu,
- naprawa tarasu,
- modernizacja instalacji wodno-kanalizacyjnej i częściowo c.o.(m.in. wymiennikownia c.o.),
- ułożenie kostki brukowej z tyłu przedszkola i na wjeździe,
- rozbudowa przedszkola - o dodatkowe sale dydaktyczne i dużą salę gimnastyczno-widowiskową.
- kapitalny remont łazienek przy salach dydaktycznych – wymiana płytek

## PODSUMOWANIE I WNIOSKI

W ostatnich latach pojawiły się nowe czynniki, wymagające od organów prowadzących podejmowania coraz bardziej aktywnych działań w zakresie oświaty. Wśród tych czynników należy wskazać przystąpienie Polski do Unii Europejskiej i związane z tym nowe możliwości zdobywania funduszy. Ważnym aspektem są także zmiany społeczne; spadek urodzeń, migracja zarobkowa, a także wzrost oczekiwań i aspiracji rodziców wobec szkoły. Dla rozwoju oświaty ważna jest jakość aktów prawnych i dokumentów stanowionych przez władze państwowe oraz samorządowe. W związku z tym została opracowana **Strategia Rozwoju Oświaty Gminy Szydłowiec do roku 2013**. Jedną z funkcji jaką ma spełniać niniejsza Strategia jest diagnoza stanu obecnego gminnej oświaty oraz określenie planu działań mającego przyczynić się do wzrostu jakości organizacyjnej gminnych placówek oświatowych, uzyskiwanie przez nie wysokich wyników edukacyjnych oraz integracji szkół ze środowiskiem lokalnym.

Jeśli chodzi o diagnozę stanu obecnego gminnej oświaty to została ona przedstawiona w pierwszej części pracy. Zobrazowano tu sieć publicznych przedszkoli i szkół, dla których organem prowadzącym jest Gmina Szydłowiec, pokazano liczebność dzieci i oddziałów w poszczególnych placówkach, stan majątkowy oraz bazę sportową tych placówek.

Przedstawiono także stan i strukturę pracowników pedagogicznych i niepedagogicznych ze względu na wiek, wykształcenie i stopień awansu zawodowego.

Pierwsza część zawiera także informacje na temat finansowania gminnej oświaty takie jak: koszt nauczania jednego ucznia, wysokość subwencji, udział środków Gminy w finansowaniu placówek oświatowych.

Znajdziemy tu także informacje na temat dowożenia uczniów do szkół i ponoszonych w związku z tym kosztów, a także prognozę demograficzną na lata 2009-2013.

### **Dokonując oceny stanu obecnego gminnej oświaty nasuwają się następujące wnioski:**

1. niska średnia uczniów na oddział w szkołach podstawowych wiejskich np. PSP w Wysocku 8 uczniów na oddział.
2. rosnące koszty dowożenia uczniów do szkół wynikające z większej liczby uczniów dowożonych i rosnących kosztów wykupu biletów, paliwa, płac itp.
3. bardzo duża ilość wykonanych prac inwestycyjnych i remontowych w placówkach oświatowych za lata 2007-2008
4. niedostateczna baza sportowa, szczególnie w placówkach wiejskich
5. dobrze przygotowana i wykształcona kadra pedagogiczna stale podnosząca kwalifikacje, a z drugiej strony rosnące koszty wynagrodzeń
6. pełna obsada pracowników niepedagogicznych zgodna z normami zatrudnienia (przekroczony obsady sprzętaczek w 5 placówkach)
7. rosnące koszty nauczania jednego ucznia w Gminie Szydłowiec
8. malejący procentowy udział środków własnych gminy w budżecie oświaty
9. nieznacznie rosnąca liczba dzieci urodzonych w przedziale wiekowym 2003-2007

Druga część pracy pokazuje działania, które Gmina podejmuje i będzie podejmować w celu poprawy jakości pracy szkół i przedszkoli i podniesienia poziomu usług edukacyjnych. Dokonano więc analizy SWOT, która pokazuje mocne i słabe strony szydłowieckiej oświaty, a także szanse i zagrożenia wynikające ze środowiska zewnętrznego.

Nakreślona została misja i cele, do których dążyć będzie oświata w gminie Szydłowiec. Przedstawiono różne formy pomocy materialnej bezpośredniej i pośredniej świadczonej dla uczniów, która ma za zadanie wyrównywanie szans edukacyjnych uczniów i dzieci z dysfunkcjami oraz pochodzących z ubogich rodzin oraz stworzenia możliwości równego uczestnictwa w życiu społeczności szkolnej

Przedstawiono także wyniki sprawdzianów i egzaminów w szkołach gminnych zestawiając je ze średnimi wynikami dla kraju, województwa, powiatu i gminy.

Na koniec przedstawiono potrzeby placówek oświatowych w zakresie remontów na lata 2008-2013.

**Analizując powyższe informacje należy w ramach wyrównywania szans edukacyjnych oraz zadań, które wymusza reforma oświaty :**

1. dołożyć wszelkich starań w kierunku uruchomienia w najbliższym czasie pracowni językowych w poszczególnych placówkach oświatowych (szkoły podstawowe, gimnazja).
2. doposażyć szkoły w pracownie komputerowe do 2012 roku.
3. uzupełnić bazę sportową w poszczególnych placówkach oświatowych o nowe obiekty oraz zmodernizować już istniejące, z dostosowaniem ich do bezpiecznego i zgodnego z potrzebami wykorzystania przez dzieci i młodzież.
4. przeprowadzić prace remontowe ustalając jako priorytet poprawę warunków bezpieczeństwa uczniów ze szczególnym uwzględnieniem bazy sportowej i terenów rekreacyjno-sportowych
5. wyposażyć szkoły w miejsca zabaw i w szkolne place zabaw zgodnie z rządowym programem „Radosna szkoła” aby zapewnić najmłodszym uczniom właściwy rozwój psychofizyczny,
6. zmniejszyć koszty dowożenia uczniów do szkół poprzez alternatywne środki transportu,
7. rozbudować istniejące przedszkola celem stworzenia dodatkowych miejsc dla dzieci,
8. opracować gminne standardy liczebności uczniów w oddziale w poszczególnych etapach edukacyjnych,
9. w celu poszerzenia oferty edukacyjnej należy rozważyć możliwości:
  - tworzenia klas sportowych w miarę możliwości finansowych,
  - tworzenia klas z drugim językiem obcym rozszerzonym,
  - tworzenia klas i oddziałów integracyjnych ( w tym w gimnazjum),
  - realizacji bogatej oferty zajęć pozalekcyjnych uwzględniających potrzeby i zainteresowania uczniów,
  - pozyskiwania środków pozabudżetowych opracowując programy wyrównywania szans edukacyjnych,
  - w związku z trudnościami emocjonalnymi uczniów w okresie dojrzewania w celu udzielania natychmiastowej i stałej pomocy psychologicznej zatrudnić w szkołach gimnazjalnych psychologa.
10. podejmować inicjatywy w celu pozyskania rodziców do wspierania działań wychowawczych, opiekuńczych i dydaktycznych szkoły,
11. utrzymać dotychczasową pomoc:
  - materialną dla uczniów z rodzin najuboższych,
  - dzieciom i młodzieży niepełnosprawnej,
12. wprowadzić pomoc materialną o charakterze motywacyjnym dla uczniów osiągających sukcesy w nauce, konkursach przedmiotowych i w sporcie,
13. promować nauczycieli pozyskujących kwalifikacje do nauczania drugiego lub



- kolejnego przedmiotu oraz zdobywających kwalifikacje do pracy z dziećmi niepełnosprawnymi - dofinansowanie do kształcenia,
14. poszerzyć zakres współpracy ze środowiskiem lokalnym, instytucjami, fundacjami, stowarzyszeniami, policją i Poradnią Psychologiczno-Pedagogiczną w zakresie ewentualnych zagrożeń oraz realizacji programów profilaktycznych, wychowawczych i ekologicznych,
  15. likwidować bariery architektoniczne,
  16. modernizować biblioteki szkolne oraz tworzyć biblioteczne sieci informatyczne,
  17. wzbogacać zasoby biblioteczne, propagować czytelnictwo.

## Uzasadnienie

Na podstawie ustawy z dnia 7 września 1991 roku o systemie oświaty zakładanie i prowadzenie publicznych przedszkoli, w tym z oddziałami integracyjnymi, przedszkoli specjalnych oraz innych form wychowania przedszkolnego, szkół podstawowych oraz gimnazjów, w tym z oddziałami integracyjnymi, z wyjątkiem szkół podstawowych specjalnych i gimnazjów specjalnych, szkół artystycznych oraz szkół przy zakładach karnych, zakładach poprawczych i schroniskach dla nieletnich, należy do zadań własnych gmin.

W ostatnich latach pojawiło się wiele nowych czynników wymagających od organów prowadzących podejmowania coraz bardziej aktywnych działań w zakresie oświaty. Wśród tych czynników należy wskazać przystąpienie Polski do Unii Europejskiej i związane z tym nowe możliwości zdobywania funduszy. Ważnym aspektem są także zmiany społeczne; spadek urodzeń, migracja zarobkowa, a także wzrost oczekiwań i aspiracji rodziców wobec szkoły. Dla rozwoju oświaty ważna jest jakość aktów prawnych i dokumentów stanowionych przez władze państwowe oraz samorządowe.

W związku z tym została opracowana **Strategia Rozwoju Oświaty Gminy Szydłowiec do 2013 roku**. Jedną z funkcji jaką ma spełniać niniejsza Strategia jest diagnoza stanu obecnego gminnej oświaty oraz określenie planu działań mającego przyczynić się do wzrostu jakości organizacyjnej gminnych placówek oświatowych, uzyskiwanie przez nie wysokich wyników edukacyjnych oraz integracji szkół ze środowiskiem lokalnym.